

# Skupińska, Ilona

---

## Późnohellenistyczne i wczesnorzymskie domostwa Betsaidy

---

Światowit 3 (44)/Fasc.A, 183-188

---

2001

Artykuł został zdigitalizowany i opracowany do udostępnienia w internecie przez **Muzeum Historii Polski** w ramach prac podejmowanych na rzecz zapewnienia otwartego, powszechnego i trwałego dostępu do polskiego dorobku naukowego i kulturalnego. Artykuł jest umieszczony w kolekcji cyfrowej [bazhum.muzhp.pl](http://bazhum.muzhp.pl), gromadzącej zawartość polskich czasopism humanistycznych i społecznych.

Tekst jest udostępniony do wykorzystania w ramach dozwolonego użytku.

PÓŻNOHELLENISTYCZNE I WCZESNORZYMSKIE DOMOSTWA BETSAIDY\*  
(PL. 87-89)

Wykopaliska na wzgórzu Et-Tell rozpoczęte zostały w roku 1987, od roku 1998 bierze w nich udział polska międzyuczelniana misja złożona z pracowników i doktorantów Uniwersytetu Łódzkiego i Uniwersytetu Kardynała Stefana Wyszyńskiego w Warszawie.<sup>1</sup>

Et-Tell identyfikowany z biblijną Betsaidą położony jest nad wschodnim brzegiem rzeki Jordan, około 2 km na płn. od jeziora Genezaret (Fig. 1). Szczyt wzgórza wznosi się do 166 m pod poziomem morza, jego podnórze leży na wysokości 195 m pod poziomem morza. Wykopaliska prowadzone przez międzynarodowe konsorcjum uczelni i instytutów naukowych odsłoniły część terenu położonego na samym szczycie i obwiedzionego murami obronnymi. Celem ułatwienia dokumentacji teren podzielono z południa na północ na sektory A, B, C (Fig. 2). Wydzielono siedem warstw kulturowych od wczesnego okresu brązu (3050-2700 p.n.e., warstwa 7) po czasy nowożytnie (warstwa 1). Warstwa 2, która jest datowana na okres od IV wieku p.n.e. do II wieku n.e. obejmuje cztery podokresy osadnicze.<sup>2</sup>

Osadnictwo warstwy drugiej stwierdzono na całej powierzchni tellu. Stwierdzono występowanie budowli o charakterze publicznym jak i domostw prywatnych. Domostwa były na ogół przestronne, zauważyć można było część gospodarczą i część rezydencjonalną. Zabytki wskazywały na specjalistyczne funkcje gospodarcze części obiektów, jak pomieszczenia, gdzie znaleziono szydła i ciężarki do sieci, a więc gdzie prawdopodobnie naprawiano sieci, co wskazywałoby na rybołówstwo; przęśliki, miecze tkackie i ciężarki do obciążania osnów krosien wskazywały na produkcję tkanin, sierpy do prac w winnicy wskazywałyby na uprawę winorośli, zgromadzone w piwnicy amfory wskazywałyby na produkcję i handel winem, przedmioty chirurgiczne na wyspecjalizowane usługi zdrowotne.

Domy wykorzystujące spadek terenu odkryto w sektorze A (Area A),<sup>3</sup> domostwa osadzone na terenie płaskim – w sektorach B i C. Te właśnie sektory wydają się w przeważającej części mieć charakter rezydencjonalny. Obecny stan badań nie pozwala zrekonstruować urbanistyki osady okresu hellenistyczno-rzymskiego, wyróżniono jednak oprócz domostw fragmenty wybrukowanych ulic i, być może, placów oraz w sektorze A, budowle większych rozmiarów, której plan wskazuje na charakter publiczny, chyba sakralny.

Spośród zabudowy o charakterze mieszkalnym szczególnie wyróżniają się trzy domostwa, mianowicie tzw. „Dom rybaka” położony w części południowej sektora B, oraz tzw. „Dom producenta wina” i tzw. „Dom chirurga” w sektorze C.

„Dom rybaka”<sup>4</sup> o wymiarach 18 x 27 m odsłonięty został w początkowej fazie wykopalisk w latach 1989-1993 i będzie ponownie badany celem uściślenia chronologii. Zachowały się mury do wysokości 1,3 m. Zbudowane one były z niewielkich lub średnich kamieni bazaltowych, szerokość muru była równa 0,7 m. Na podstawie analizy znalezisk i studiów porównawczych można było określić budowlę jako domostwo z odkrytym (lub częściowo przekrytym) podwórkiem z zabudową z dwóch stron podwórca. Na podwórku znaleziono duże ilości ciężarków do sieci, szydło, chyba do reperacji sieci, kotwicę. Znaleziska te nasunęły odkrywcom pomysł zidentyfikowania budowli jako siedziby rybaka. Spośród prawdopodobnie zadaszonych pomieszczeń wyróżniono kuchnię, gdzie odkryto dwa paleniska, i lokale rezydencjonalne. Wstępnie, na podstawie znalezisk dwóch srebrnych didrachm Demetriusza II<sup>5</sup> oraz licznych fragmentów ceramiki, domostwo zostało wydатовane na okres hellenistyczny – wczesnorzymski. Inny dom, położony na wschodzie

\* Materiały źródłowe do tego artykułu zostały zebrane podczas 3 miesięcznego pobytu w Instytucie Albrighta w Jerozolimie jako „The 2000 Mellon Scholar”, za co serdecznie dziękuję.

<sup>1</sup> Wykopaliskami kieruje międzynarodowe konsorcjum, którego członkami są kierownicy uczestniczących misji.

<sup>2</sup> *Bethsaida Excavations Project*, Volume I, R. Arav, R.A. Freund eds, Thomas Jefferson University Press 1995, dalej cytowany jako: *Bethsaida I*; Volume II, Truman State University Press

1999, cytowany dalej jako *Bethsaida II*. *Bethsaida I*, p. 6

<sup>3</sup> Nieopublikowany materiał z lat 1998-2000, jednoizbowy dom odkryto też w kwadracie K 59, cf. *Bethsaida II*, p. 24-25

<sup>4</sup> Wstępnie publikowany w *Bethsaida I*, p. 22-23 oraz p. 26-28 fig. 16-17, wspomniana *Bethsaida II* p. 88

<sup>5</sup> *Bethsaida I*, p. 56-57

sektora B,<sup>6</sup> posiadał dwa pomieszczenia, oba częściowo wybrukowane. Palenisko zidentyfikowano przy wejściu, a obok niego żarna typu wyróżnionego w pobliskiej osadzie Gamli. Stąd propozycja datowania domostwa na okres wczesno-rzymski. Zewnętrzne lico ścian tego budynku było prawdopodobnie w całości pokryte mieszaniną gliny z fragmentami skorup, niezwykle interesujące odkrycie.

Jak wzmiankowałam powyżej, sektor „C” wydaje się być dzielnicą rezydencjonalną. Na jego zachodnim skraju, dotychczas nie przebadanym, odkryto tzw. „Dom chirurga”. Był on eksploatowany w lipcu 2000 roku i jeszcze nie został w pełni przebadany. Jak wskazują wstępne dane, składał się on z podwórca, kuchni i jednego pomieszczenia mieszkalnego. Znalezione tu dwie monety Aleksandra Wielkiego, doskonale zachowane, narzędzia precyzyjne oraz narzędzia, jak kilof żelazny. Mury domu były ułożone z kamieni polnych różnej wielkości, podwórzec i kuchnia, gdzie odkryto palenisko i żarna, były wybrukowane.

Badania archeologiczne w części wschodniej sektora „C” prowadzono intensywnie w latach 1994-1996. Dane są dziś w przeważającej części dostępne do opracowań szczegółowych. W tymże czasie odsłonięto tu dwa domostwa, tzw. „Dom producenta wina”, najlepiej zachowany spośród odsłoniętych domostw (Fig. 3), oraz jeszcze jeden dom, niezbyt dobrze zachowany, lecz wykazujący podobne rozwiązanie przestrzenne. Położony jest on bezpośrednio na północny-wschód od „Domu producenta wina” w kwadratach H-I 26-29. Posiada przestronny dziedziniec, dane wykopaliskowe pozwalają sądzić, że dom ten był wybrukowany na całej swej powierzchni użytkowej. Odsłonięto też część przyległych do tego domostwa murów miejskich.<sup>7</sup>

Poniżej przedstawię rozplanowanie „Domu producenta wina”, najlepiej zachowanego spośród dotychczas odsłoniętych domostw.<sup>8</sup>

Tzw. „Dom producenta wina” znajdował się w kwadratach E-I 29-32 i reprezentował typ domu z dziedzińcem zabudowanym z dwóch stron. Zachowane ściany dochodziły do 70 cm. wysokości. Budownicowie

wykorzystali części murów z epoki żelaza (ściana W 209), stąd pewna nieregularność przebiegu ścian. Domostwo ma charakter zbliżony do prostokąta o wymiarach 16,2 x 18 m. Analogie archeologiczne i etnograficzne zaczerpnięte z terenów Palestyny pozwalają na rekonstrukcję ścian zewnętrznych domostwa do wysokości przewyższającej wzrost człowieka. W ten sposób zapewniona być mogła prywatność mieszkańców (Fig. 4).

Z zewnątrz wchodziło się do domostwa z południa na dziedziniec, a z dziedzińca do kuchni i do środkowego pomieszczenia, tzw. rezydencji. Dziedziniec znajdował się po stronie półd.-zach. i liczył 12 x 12,8 m, a jego powierzchnia prawdopodobnie była w całości lub częściowo wybrukowana. Środek dziedzińca został zniszczony w średniowieczu, wcześniej sądzono, że znajdował się tu piec do przepalania kamieni wapiennych, gdyż zgromadzony tu bazalt był pokryty nalotem koloru białego. Analizy geologiczne wykazały jednak, że biały materiał nalotowy należy określić jako osad trawertynowy powstały przy kontakcie z wodą. Być może, część południowo-wschodnia dziedzińca była przekryta jakimś zadaszeniem, gdyż tam zmieniał się charakter podłogi.

Wydłużona kuchnia znajdowała się na wschodzie (9,9 x 4,49 m). Była ona wybrukowana; w części północnej zauważono obniżenie poziomu podłogi. Koło wejścia odsłonięto piecyk i dwa żarna, a w całym pomieszczeniu odkryto duże ilości naczyń kuchennych. Szczególne nagromadzenie skorup zarejestrowano wzdłuż ściany północnej. Z kuchni na wschód przechodziło się do piwnicy (4,5 x 3,5 m) Znalezione tu 4 hellenistyczne naczynia zasobowe z wertykalnymi uchwytami na ramionach oraz jedną misę z uchwytami. Naczynia zostały wydatowane na koniec II-początek I wieku p.n.e. Piwnica była przykryta 10 płytami bazaltowymi o wymiarach ca. 1,3 x 0,35 m. Zinterpretowano ją jako służącą do przechowywania wyprodukowanego na miejscu wina (Fig. 5).

Część rezydencjonalna znajdowała się najpewniej na północy. Odkrywczy przypuszczają, że była piętrowa. Składała się ona z trzech pomieszczeń. Ściana zachodnia biegnie nieregularnie, ukośnie, być może z powodu dostosowania ścian domu do przebiegu ulicy. Pokój środkowy liczył 4,5 x 5,4 m i jest określany mianem *triclinium*,

<sup>6</sup> Jego ścianę wschodnią stanowiły pozostałości murów miejskich z okresu żelaza. Porównaj *Bethsaida II*, p. 86-90, fig. 31-35

<sup>7</sup> *Bethsaida II*, p. 102, ściany W 236, W 233, W 237 są zachowane, przebieg ściany wschodniej nie został ustalony.

<sup>8</sup> Pomieszczenia zidentyfikowane jako kuchnia i dziedziniec

odsłonięte zostały w latach 1992-1993, porównaj *Bethsaida I* p. 29-34, plan fig. 18, fig. 19, 20, 21 (sierpy do zbioru winogron), 22 (miecz tkacki), 23 (złoty kolczyk), p. 51-52 (ceramika), cały budynek omówiono w *Bethsaida II* p. 97-101 oraz p. 104-106 (znaleziska), fig. 40-45, 47-48. Fig. 43 przedstawia żelazny klucz oraz grot oszczepu nie opublikowane wcześniej.



nieśluszenie, gdyż tylko przy ścianie zachodniej odsłonięto tu ławę. Pokój zachodni był nieregularny i niewielkich rozmiarów, bo liczył zaledwie 4,1 x 1,9 m, zaś pokój wschodni mierzył 3,5 x 2,1 m, jego północne przyległości są trudne do określenia.

Po zachodniej stronie domostwa odkryto wybrukowaną ulicę biegnącą w kierunku półn.–półd., której przebieg prawdopodobnie wpłynął na nieregularność planu wyżej omówionego pokoju zachodniego.

Według dziennika wykopalisk znaleziono w domostwie, szczególnie na dziedzińcu i w kuchni 11 604 skorup hellenistycznych i niezidentyfikowanych, 27 fragmentów lampek herodiańskich oraz 5 fragmentów lampek z końca I w. n.e.

Poza tym wymieniane są ciężarki do sieci, w tym 2 ołowiane, 3 żelazne noże do zbierania winogron, 6 żelaznych sierpów, żelazny grot włóczni, kotwica kamienna, haczyk do łowienia ryb, brązowa spatula, paciorek, pierścionek, złoty kolczyk z granulowaniem. Nożyk tkacki znaleziony na dziedzińcu mylnie został zinterpretowany przez odkrywców jako *strigilis*.<sup>9</sup> Poza tym wyróżniono klucz żelazny (w kuchni), 6 gwoździ żelaznych, 19 monet (w tym 15 seleukidzkich, jedna ateńska z 5 wieku, 1 pochodząca z okresu Hasmoneuszy z późnego II wieku, jedna moneta Justyniana (VI w. n.e.)). Znaleziono też w bezpośrednim sąsiedztwie domostwa głowę figurki brodatego mężczyzny typu perskiego. Główna modelowana była ręcznie, bez użycia matrycy.

Największą uwagę skupił fragment naczynia sklejonego z 4 elementów o wymiarach 20,7 x 10,6 cm.<sup>10</sup> Miał on wyryty znak przypominający krzyż łaciński z niezdatnym kołem pośrodku. Górne ramię było odtracone i mierzyło 1 x 2,5 cm, ramiona prawe i lewe mierzyły ca. 3,1 x 2,8 cm, ramię dolne początkowo mierzyło 3 x 2,2 cm i zostało przedłużone do 6 x 2,2 cm. Badacze jak M. Appold<sup>11</sup> wiążą krzyż z użytkowaniem domostwa w funkcji domu modlitwy przez chrześcijan.

W domu odkryto też fragmenty kości i ości zwierząt uważanych przez Żydów za rytualnie nieczyste, to jest ości „catfish” (dużej wąsatej ryby przypominającej sumę, głównie spotykanej w wodach rzek i jezior) oraz kości świni. Znaleziska te uznano za argumenty wskazujące na nieżydowski pochodzenie mieszkańców.<sup>12</sup>

## Domy typu wiejskiego?

Domostwa okresu rzymskiego i bizantyjskiego opracowane zostały niedawno przez Yizhara Hirschfelda.<sup>13</sup> Opracowanie zwraca uwagę na przywiązanie do tradycji w budownictwie typu wiejskiego, a przy interpretacji funkcji poszczególnych pomieszczeń w domostwach chronologicznie odległych, autor opiera się na analogiach aż po czasy współczesne.

Hirschfeld zwraca uwagę na wielokrotne użytkowanie pomieszczeń, części pomieszczeń lub całych domostw. Użytkowanie części budowli, lub ich elementów dekoracyjnych, jest szczególnie znane w architekturze rzymskiej, gdzie *spolia* stanowiły w pewnych okresach historycznych atrakcyjną ozdobę budowli, w innych używane były z oszczędności lub konieczności.

Wielokrotne użytkowanie budowli lub ich fragmentów wydaje się charakterystyczne także dla Bethsaidy przedrzymskiej. Specyfika położenia tego ośrodka, na obszarze bogatym w bazalt, sprawiła, że użytkowanie tego materiału w budownictwie okresu hellenistycznego i rzymskiego było wynikiem zarówno dostępności jak i tradycji.

Począwszy od okresu chalkolitu (ca. 4500-3500 p.n.e.) domostwa na Wzgórzach Golan budowane były z nieobrobionego kamienia bazaltowego, który był zbierany z powierzchni wzgórz. Spoiwem mogła być glina lub też wznoszono mury bez użycia spoiwa. Badania Dr. Claire Epstein wykazały, że domostwa omawianego okresu miały kształt bardzo wydłużonego prostokąta z po-mieszczeniami w amfiladzie, i były usytuowane w kierunku biegu stoku wzgórz a więc wschód – zachód.<sup>14</sup> Wejście do domostwa znajdowało się po stronie długiej, południowej, lub też go wcale nie wyróżniono, gdyż, jak się sądzi, wchodziło przez dach po drabinie.

Kiedy taki układ wyszedł z użycia niezbyt wiadomo. Badania archeologiczne nad osadnictwem na wzgórzach Golan nie są zbyt zaawansowane. Niezbyt dobrze także wiadomo, kiedy pojawił się po raz pierwszy typ domostwa z podwórcem.

Na terenie Palestyny domy mieszkalne z dziedzińcem są już znane w środkowym okresie brązu, jak wskazuje zabudowa warstw XII-X w. Megiddo w części miasta położonej na wschód od placu kultowego.

<sup>9</sup> *Bethsaida I, op. cit.*, fig. 22, p. 34

<sup>10</sup> *Bethsaida II*, fig. 48

<sup>11</sup> *Bethsaida II*, p. 373 sq.

<sup>12</sup> Tu także argumentem było znalezisko domniemanej *strigili*.

<sup>13</sup> Y. HIRSCHFELD, *The Palestinian dwelling in the Roman and Byzantine period*, Franciscan Printing Press 1995

<sup>14</sup> C. EPSTEIN, *The Chalcolithic Culture of the Golan*, Jerusalem 1998



Pomieszczenia bywały rozmieszczone z dwóch, trzech lub czterech stron dziedzińca.<sup>15</sup> Wcześniej występowanie formy domostwa z podwórcem jest też możliwe według A. Kempnińskiego, który, omawiając pałac 3177 w Megiddo, datowany na okres wczesnego brązu, zauważył możliwe powiązania strukturalne między dużym domostwem mieszkalnym a założeniami pałacowymi.<sup>16</sup> W pierwszym tysiącleciu, według badaczy izraelskich, wytworzył się typowy plan domostwa określanego jako „Dom izraelski”,<sup>17</sup> składający się z podwórca, w części odkrytego, w części zadaszonego, kuchni po prawej stronie od wejścia i trójdzielnych pomieszczeń rezydencjonalnych, z dominującym pomieszczeniem środkowym, umieszczonych vis-a-vis wejścia. Istnienie piętra, określanego jako „Aliyya” zakładano na podstawie analizy źródeł biblijnych. Taki dom wiąże się z kulturą agrarną użytkowników.

Herodiańskie, wielkomijskie domy Jerozolimy w jej „Dzielnicy żydowskiej”, czy też bogate domostwa Seforis odbiegają od tego typu.

W osadnictwie typu wiejskiego występowanie typu domostwa z dziedzińcem można również wytłumaczyć jego funkcjonalnością, jest to bowiem typ najbardziej przestrzenny. Bez wątplenia element zamożności mógł też wchodzić w rachubę w przypadku Betsaidy. Jak podkreśla Hirschfeld, typ domostwa z dziedzińcem wiąże się w okresie rzymskim i okresach późniejszych z ludnością najbardziej zamożną.

Zatem forma domostwa, którą obserwujemy w Betsaidzie, nie wydaje się być owocem tylko wpływów obcych, tu też nie możemy wykluczyć wpływów budownictwa okresu hellenistycznego, lecz rozwinęła się zapewne z przekształceń tych typów na podłożu rodzimym. Jak wskazują analogie etnograficzne zestawione przez Hirschfelda,<sup>18</sup> typ ten mógł być związany z przystosowaniem do funkcjonowania zarówno gospodarczego jak i rodzinnego dużej rodziny mogącej się składać z kilku pokoleń.

Uwarunkowania klimatyczne i tradycja, którą można prześledzić chociażby na podstawie budownictwa pałacowego, gdzie podwórzec stanowił ważną część i dominował przestrzennie nad pomieszczeniami zadaszonymi, obok kryteriów funkcjonalności, mogłyby stanowić ważne elementy do badań nad genezą takiej budowli. Niestety konkretne przykłady domostw tego typu z Golanu i terenów wzgórz bazaltowych, wcześniejsze niż hellenistyczne/rzymskie nie są dotychczas znane.

Hellenistyczny dom z podwórcem na wzgórzach Golan łączył funkcje gospodarcze z rezydencjonalnymi. Funkcje gospodarcze chyba w większości wykonywane były na podwórku. Znaleźiska ciężarków do sieci, szydeł, ciężarków do krosien wydają się być tego dowodem. Znaleźiska sierpów, kilofów i innych narzędzi do pracy na roli wskazuje natomiast na ich tam składowanie. Zaznaczyć należy, że w żadnym przypadku nie mamy do czynienia z zachowaniem kompletnych warsztatów pracy.

Z części zadaszonych największą powierzchnię posiadała kuchnia, najwyraźniej pomieszczenie, gdzie, oprócz podwórca koncentrowało się życie mieszkańców. Zróżnicowanie poziomów zaobserwowane w przypadku „Domu producenta wina” mogło również mieć charakter funkcjonalny, na przykład oddzielenie części kuchni, gdzie wykonywano cięższą pracę, przy żarnach, ćwiartowaniu mięs, oczyszczaniu pokarmu itp., od części, gdzie przygotowywano posiłki i je przechowywano, czy spożywano.

Określenie przez odkrywców pomieszczenia środkowego w północnej zadaszonej części „Domu producenta wina” jako *triclinium*<sup>19</sup> ma zapewne charakter romantycznej nadinterpretacji. Jako główne pomieszczenie na parterze „rezydencji” bez wątpienia zachęcało ono do spotkań, może przyjąć, a występowanie ławy przy jednej ze ścian<sup>20</sup> dawało możliwość odpoczynku i pogawędki, a może depozytu pewnych przedmiotów, lecz chyba nic ponadto. *Triclinium* częste w późno-hellenistycznych

<sup>15</sup> G. LOUD, *Megiddo II*, Chicago 1948, passim, fig. 398 - 400. Uważa się, że dom z dziedzińcem rozwinął się w południowej Mezopotamii z tzw. „Hürdenhaus” przez dołączenie kolejnych pomieszczeń wokół dziedzińca. Znany on jest już od III tysiąclecia (Tell Hafagi), w II tysiącleciu domostwa tego typu zostały odkryte przez wykopaliska L. Woolleya w Ur, w pierwszym tysiącleciu takie domostwa odkryto chociażby w dzielnicach miejskich Babilonu. Jednak za najbardziej typową formę domostwa palestyńskiego uważa się tzw. Typ aglutynacyjny charakteryzujący się tym, że do głównego pomieszczenia dobudowywano z biegiem czasu pomieszczenia dalsze bez jasno określonych zasad, w miarę potrzeb i miejsca.

<sup>16</sup> A. KEMPIŃSKI, *The Rise of an Urban Culture* [Israel

Ethnographic Society, Studies vol. IV], Jerusalem 1978 p. 26. Kempniński wywodzi ten typ rozwiązania przestrzennego z kręgu egejskiego lub z Anatolii.

<sup>17</sup> Rekonstrukcja takiego domostwa, typowego dla okresu X do VII w. p.n.e. została dokonana na podstawie rezultatów badań archeologicznych w Szechem w Museum Eretz Israel, Ceramics Pavilion, w Tel Awiwie.

<sup>18</sup> HIRSCHFELD, *op.cit.*, passim

<sup>19</sup> *Bethsaida II*, p. 98

<sup>20</sup> Nie jest wykluczone, że w pomieszczeniu występowały ławy drewniane, które się nie zachowały, lecz nie wpływa to na charakter interpretacji.

grobowcach tego terenu, posiada ławy po trzech stronach w układzie formalnie bardziej poprawnym. W domach rzymskich *triclinium* posiadało też zwykle szerszy otwór wejściowy.

Pomieszczenia bardziej prywatne, których używano jako sypialni najprawdopodobniej znajdowały się na piętrze. Choć nie odkryto schodów (mogły być drewniane, lub po prostu mieć formę drabiny) sądzi się jednak, że przynajmniej pomieszczenia na północy były piętrowe. Powszechnie używany w tej części świata płaski dach był bez wątpienia użytkowany w różnych funkcjach, np. jako miejsce pracy, zabawy, pogawędki czy nawet drzemki. Sądzi się, że w przypadkach, gdzie nie można było stwierdzić występowania schodów, na dach dostawano się przy pomocy drabiny.

Mieszkańcy domostwa, jak powyżej opisane, chronieni byli od wścibstwa sąsiadów i przyjezdnych przez wysokie mury, jak wskazują dane archeologiczne, analogie

etnograficzne i wzmianki w przekazach pisanych. Mury, ogrodzenia i podobne zabezpieczenia prywatności, których nie zaobserwowano we wczesnych fazach budownictwa, jak wskazuje praca Claire Epstein, są częste w czasach późniejszych.

Na zakończenie przedstawię kilka uwag nawiązujących do sposobu pokrycia nawierzchni pomieszczeń. Wykopaliska w Bethsaidzie nie wydają się jednoznacznie wskazywać na zróżnicowanie nawierzchni przeznaczonej pod zadaszenie i odkrytej, jak to zauważyć można na przykładzie omawianego domostwa. W wielu jednak przypadkach takie zróżnicowanie jest stwierdzone nawet w obrębie domniemanej kuchni. Nowych danych dostarczył tzw. „Dom Chirurga” odsłonięty podczas wykopalisk roku 2000. Interesującą cechą było tu zauważalne zróżnicowanie nawierzchni. Podwórzec był wybrukowany drobnymi kamieniami, natomiast inne pomieszczenia posiadały podłogę z ubitej gliny/polepy.



THE LATE HELLENISTIC AND EARLY ROMAN HOUSES OF BETHSAIDA

SUMMARY

While archaeological investigations at Bethsaida began in 1987 the Polish Mission, composed of representatives of the University of Łódź and Cardinal Stefan Wyszyński University in Warsaw, joined the fieldwork in 1998.

The excavation area is confined to the flat top of a hill named Et-Tell, situated about two kilometres north of the present shoreline of the Sea of Galilee to the east of the Jordan River. The site is identified with Bethsaida, frequently referenced in the New Testament and also by Josephus Flavius, Pliny the Elder and Claudius Ptolemaios. The Hellenistic and Roman period was marked as layer 2 in Bethsaida.

According to contemporary literary sources Bethsaida passed into the hands of the Herod family in the latter part of the period encompassed by this layer. Philip Herod, son of Herod the Great, who ruled the Golan, resettled Bethsaida and renamed it Bethsaida Julias. It was apparently an important site in the Galilee – Golan area in the first century A.D.. This prosperous period in the history of the town is tied to the ministry of Jesus in Bethsaida and its vicinity.

Evidence of buildings dating to this period was registered throughout the surface of Et-Tell, equally public buildings and private houses. In area A the houses are built on a slope, in area B and C the houses are constructed on a levelled surface. Additionally, a public building, probably of sacral function, has been unearthed in area A.

The houses are spacious, consisting of a courtyard and a roofed area. The most precise information is

currently available about the so-called “House of the Vintner” and “House of the Fisherman”. In the year 2000 the “House of the Surgeon” was uncovered. The typical features of a Bethsaidan house have been established from the example of the “House of the Vintner”, a roughly rectangular structure (16.2 x 18 m) situated in squares E-I 29-32. The building features walls that predate the building itself (wall W 209). Access to the house was through an opening in the southern wall of the courtyard (12 x 12.8m), which was at least partly paved. To the east was a paved kitchen (9.9 x 4.49 m), its uneven floor rising towards the south end of the house. An oven, basalt threshing boards, numerous pottery shards, utensils including pruning hooks and other objects were found here. East of the kitchen was a cellar (4.5 x 3.5 m) in which four large Hellenistic storage vessels and a casserole were found crushed by the falling basalt beams of the roof. The residential area, probably in two stories, was situated in the north of the house. It was composed of three rooms, only the middle one, once believed to be a triclinium, was rectangular in shape (4.5 x 5.4 m). Fishing, farming and weaving tools were found in the courtyard. Tradition suggests that the house has the structure of a country house where the courtyard was used for industrial activities: storage, repairs, processing of food and perhaps weaving. Furthermore, the arrangement suited the climatic conditions of the region as well as the cultural tradition, which demands privacy for the family. “The House of the Vintner” and similar houses were probably inhabited by multigenerational families as indicated by ethnographical similarities.

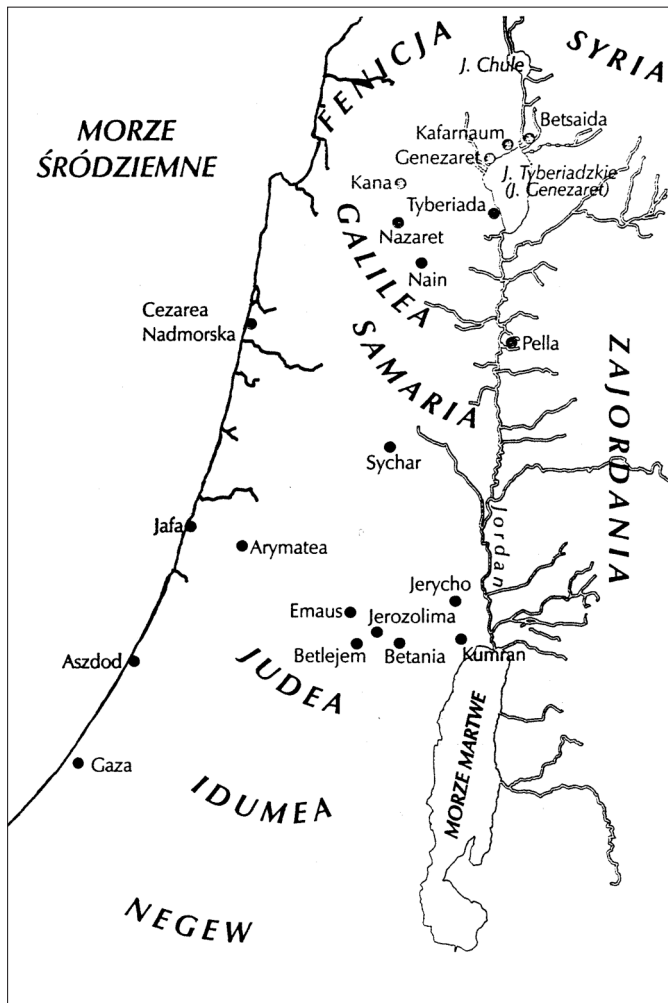


Fig. 1. Mapa Palestyny z zaznaczeniem Betsaidy © Misja polska

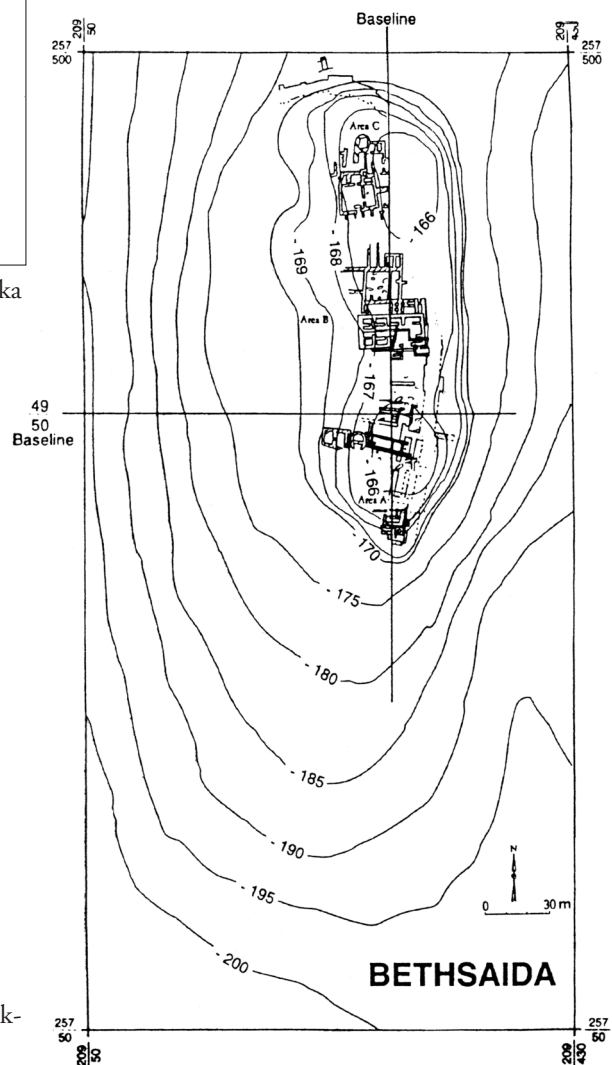


Fig. 2. Mapa warstwiczna z zaznaczeniem odkopanych sektorów A, B i C, © Betsaida Excavation Project





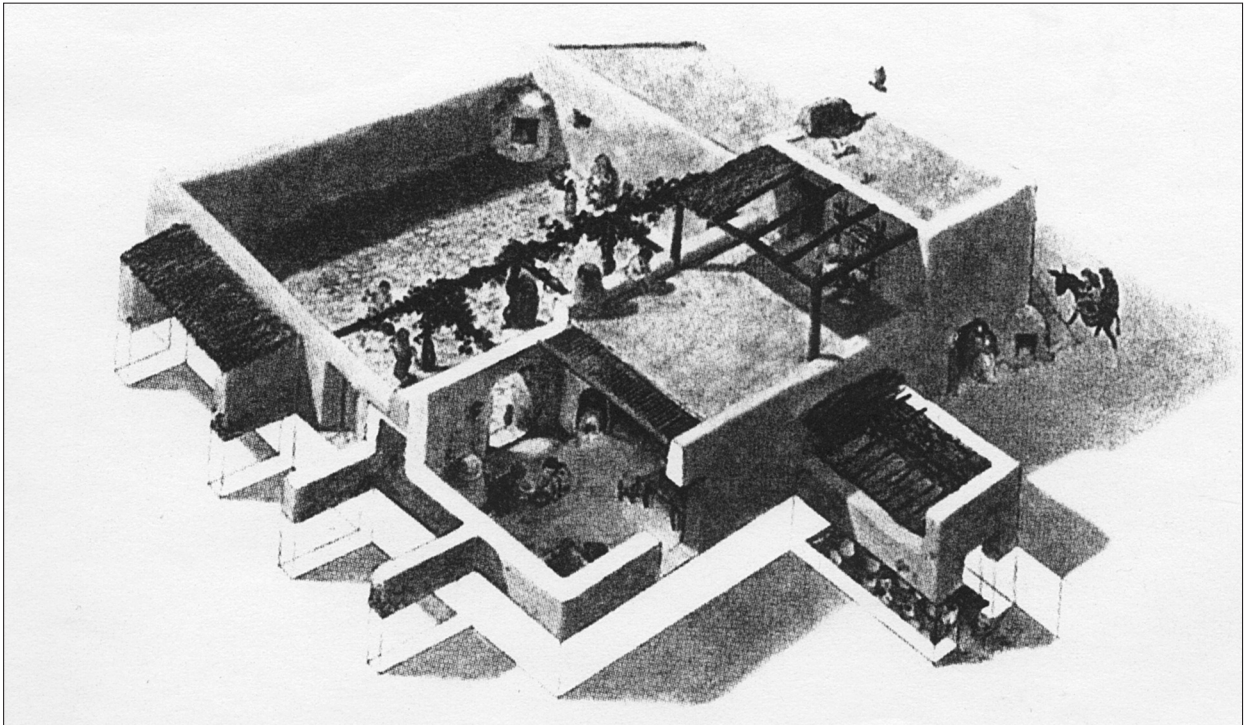


Fig. 4. Rekonstrukcja rysunkowa „Domu producenta wina” © Bethsaida Excavation Project

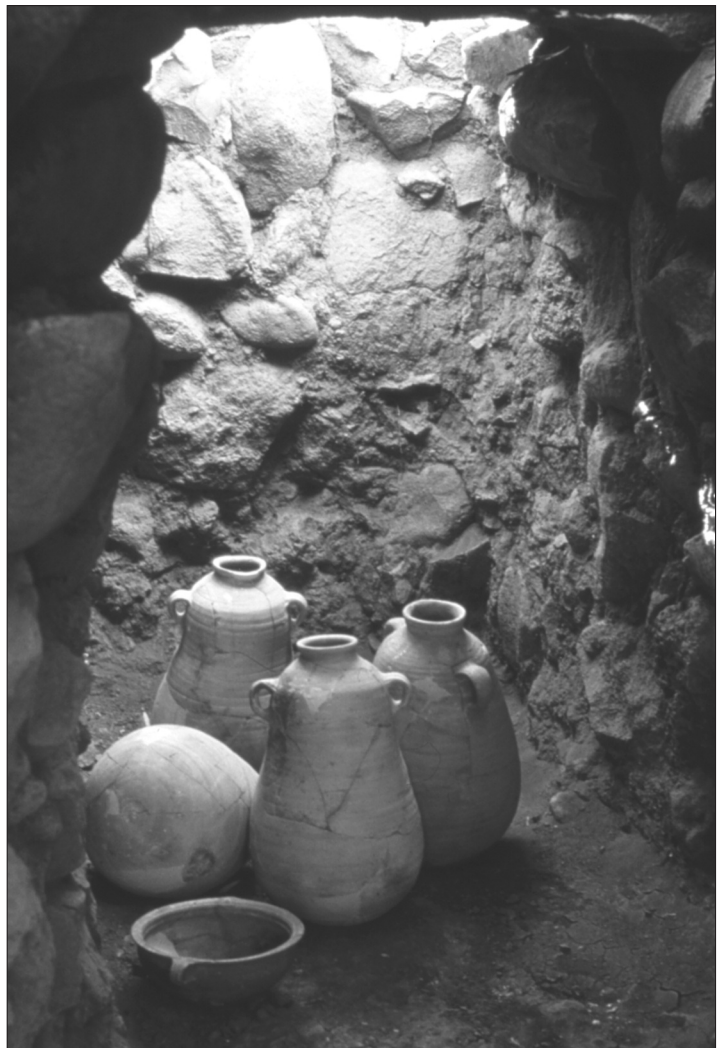


Fig. 5. Fotografia piwnicy „Domu producenta wina” z zrekonstruowanymi czterema amforami i misą © Bethsaida Excavation Project