

Smogorzewska, Anna

Góry Srebrne i "srebrne skarby" : znaczenie Taurusu jako źródła srebra dla Syrii i Mezopotamii we wczesnej epoce brązu

Światowit 2 (43)/Fasc.A, 193-198

2000

Artykuł został zdigitalizowany i opracowany do udostępnienia w internecie przez **Muzeum Historii Polski** w ramach prac podejmowanych na rzecz zapewnienia otwartego, powszechnego i trwałego dostępu do polskiego dorobku naukowego i kulturalnego. Artykuł jest umieszczony w kolekcji cyfrowej bazhum.muzhp.pl, gromadzącej zawartość polskich czasopism humanistycznych i społecznych.

Tekst jest udostępniony do wykorzystania w ramach dozwolonego użytku.

**GÓRY SREBRNE I „SREBRNE SKARBY” – ZNACZENIE TAURUSU JAKO ŹRÓDŁA SREBRA
DLA SYRII I MEZOPOTAMII WE WCZESNEJ EPOCE BRĄZU
(PL. 45-47)**

W jednej ze swych inskrypcji Sargon oznajmia, że bóg Dagan podarował mu Górny Kraj: Mari, Iarmuti, Eblę aż do Lasu Cedrowego i Gór Srebrnych.¹ Inskrypcja oprócz Lasu Cedrowego – identyfikowanego z Amanusem – i miejscowości zdobytych przez króla akadyjskiego w Syrii – m.in. Ebli, do zdobycia której rości sobie prawo także wnuk Sargona – Naramsin, wymienia *Góry Srebrne*. Określenie to odnosi się najprawdopodobniej do gór Taurus – pasma górskiego w Anatolii, dysponującego dużym potencjałem nie tylko srebra, lecz także innych metali: miedzi, złota, ołowiu i cyny (!).²

Srebro było szczególnie pożądanym metalem – posiadało bowiem wyjątkowe znaczenie w starożytności. Srebro posiadało status dzisiejszych pieniędzy – było miernikiem wartości i środkiem wymiany.³ Wycena towarów w srebrze często pojawia się w tekstach związanych z różnymi transakcjami. Srebro po raz pierwszy zostało poświadczane jako miernik wartości w tekstach z Fara (okres wczesnodynastyczny IIIA). Dla określenia wartości srebra ważono je, a gdy istniała taka potrzeba metalowy blok czy drut dzielone były na mniejsze kawałki. Zjawisko to potwierdza etymologia słowa „srebro” (akad. *kaspum*), które oznacza ułamany kawałek. Srebro było powszechnie wykorzystywane w pożyczkach i zastawach. Istniał zwyczaj dawania srebra sędziemu, prawdopodobnie jako opłatę sądową. Z tekstów z Ummi wiemy, że dzierżawa ziemi przez państwo prywatnym osobom była opłacana w srebrze, ziarnie lub bydłem. Srebro mogło być wykorzystywane przy nabywaniu nieruchomości i w płaceniu czynszu. Urzędnicy w okresie akadyjskim opłacani byli srebrem. Na obelisku Maniszususa, notującym nabycie ziemi przez króla, cena była kalkulowana zarówno w ziarnie jak i srebrem. Oprócz odzieży i różnych przedmiotów ofiarowy-

wanych przez męża jako *tirhatum* żonie, znajduje się kilka szekli srebra. Z okresu Ur III, ze stanowiska Drehem (starożytne Puzriš-Dagan) pochodzą dokumenty związane z ofiarowywaniem srebrnych zwojów ważnym osobistościom, gdy te przybywały do danego miasta.⁴ Sumerowie przypisywali złota i srebra oraz różnym gatunkom kamieni szlachetnych magiczne właściwości. Koncepcja, że złoto i srebro oraz inne metale mogły być związane z różnymi bogami i boginiami wyjaśnia szerokie wykorzystanie tych kruszców nie tylko w rytuałach świątynnych, lecz także w rytuałach przeciwko złym duchom.⁵ Funkcją pieniędzy, choć w mniejszym zakresie, spełniało także ziarno i miedź. Srebro, lżejsze i wygodniejsze w transporcie od zboża, częściej było wykorzystywane w handlu dalekosiężnym. Handel metalami stanowi jeden z głównych aspektów handlu we wczesnej epoce brązu. Jednym z ważniejszych wskaźników handlu są „sztabki” – ogólnie mówiąc postacią jaką przyjmował metal-surowiec jako przedmiot handlu. Niestety, niewiele z nich znanych jest z wykopalisk. W anatolijskim handlu metalami najlepiej znana jest postać, w jakiej na rynki mezopotamskie wędrowało właśnie srebro. Najczęściej były to zwoje (mniejsze przypominają pierścienie, większe – bransolety), zwinięte kawałki drutu, kawałki grubego drutu spłaszczonego na końcach, skręcone pręty, kawałki srebrnej blachy, a także „sztabki”. Jest bardzo prawdopodobne, że wiele przedmiotów określanych w raportach wykopaliskowych jako kolczyki, bransolety czy nagolenniki, były w rzeczywistości metalowymi zwojami. Metalowe zwoje, jak pokazują także teksty, mogły być łatwo nawlekane i transportowane – były więc wygodną formą rozprowadzania i przechowywania srebra.

¹ E. SOLLBERGER, J.-R. KUPPER, *Inscriptions royales sumeriennes et akkadiennes*, Paris 1971, p. 97-99.

² Kilka lat temu pojawiła się hipoteza istnienia kopalni cyny w Kestel, w okręgu wydobywczym w Bolcardag w środkowym Taurusie. Hipoteza ta wzbudziła gorące dyskusje. Według wcześniejszych założeń Anatolia nigdy nie posiadała złóż cyny i zawsze ją sprowadzała, na co głównym dowodem ma być sprowadzenie cyny do Anatolii w okresie kolonii kapadockich. Na temat kopalni w Kestel m.in. K. A. YENER, P. VANDIVER, *Tin Processing at Göltepe, an Early Bronze Site in Anatolia*, *AnatSt* 97, 1993, p. 207-253; E. KAPTAN, *Tin and*

Ancient Tin Mining in Turkey, *Anatolica* 21, 1995, p. 197-203.

³ O znaczeniu i funkcji srebra w Mezopotamii: B. R. FOSTER, *Commercial Activity in Sargonic Mesopotamia*, *Iraq* 39, 1977, p. 31-43; H. LIMET, *Les Métaux à l'Époque d'Agade*, *Journal of the Economic and Social History of the Orient* 15, 1972, p. 3-34.

⁴ P. MICHAŁOWSKI, *The Neo-Sumerian Silver Ring Texts*, *Syro-Mesopotamian Studies* 2/3, 1978, p. 50.

⁵ K. R. MAXWELL-HYSLOP, *The Ur Jewellery*, *Iraq* 22, 1960, p. 106-107.

Ze względu na status srebra jako miernika wartości i jego znaczenie w starożytnej gospodarce i wymianie, a także w kulcie i utrzymywaniu prestiżu społecznego, musiały istnieć stałe dostawy tego metalu. Choć złoże srebra zlokalizowane zostały m. in. w Iranie,⁶ najbogatsze srebronośne rudy spośród wszystkich sąsiadów Mezopotamii i Syrii posiadała Anatolia (Fig. 1). Wydaje się prawdopodobne, że większość srebra wykorzystywanego w Mezopotamii od IV tys. p.n.e. do okresu achemnidzkiego pochodziła właśnie z Anatolii. Z Anatolii kupcy asyryjscy w okresie kolonii kapadockich, w zamian za tkaniny i cynę, sprowadzali srebro i złoto. Gudea, władca Lagasz, wspomina, że sprowadzał srebro ze „srebrnych gór”, które Limet lokalizuje w Iranie, na wschód od Tygrysu.⁷ Z drugiej strony analiza izotopowa srebrnych zwojów z Tello z czasów Gudei wykazała, że mogły one pochodzić z Taurusu.⁸ Kopalnie srebra we wschodniej Anatolii były zapewne głównym, jeśli nie jedynym, źródłem srebra dla ośrodków w północnej Mezopotamii i północnej Syrii. Najważniejsze źródła srebra położone są w górach Taurus między Nigde a wybrzeżem Morza Śródziemnego (Taurus środkowy) oraz w rejonie Kebanu koło Elazığ (Taurus wschodni).⁹ Inne anatolijskie źródła srebra znajdują się w zachodniej Anatolii (teren położony wokół Çanakkale i Izmiru) oraz w rejonie pontyckim. Okręg wydobywczy Bolkardag położony jest w prowincji Nigde, ok. 100 km na północ od Mersin, niedaleko strategicznego przejścia przez Wrota Cylicyjskie, które zapewniały dostęp ze środkowej Anatolii do Syrii. Rejon Bolkardag (Bulgar Maden) znany jest jako jeden z najbogatszych rejonów występowania srebronośnych rud ołowiu na Bliskim Wschodzie – zawiera ponad 10 złóż ołowiu i srebra. Istnieje brak zgodności, które ze sławnych i bogatych złóż srebra w paśmie Taurusu, można obdarzyć mianem *Gór Srebrnych*. Moim zdaniem z *Górami Srebrnymi* królów akadyjskich można

identyfikować okręg Bolkardag w środkowym Taurusie. Ze względu na położenie i sytuację geopolityczną kopalnia srebra w Kebanie była zapewne częściej eksploatowana przez władców akadyjskich, w przeciwieństwie do kopalni w Bolkardag, która mogła być jedynie świadkiem sporadycznych wizyt władców akadyjskich, jak ta przy okazji wyprawy do *Górnego Kraju* i zniszczenia Ebli.

Kopalnie srebra w Kebanie, które do 1833 roku dostarczały 5 ton srebra rocznie, były zapewne głównym źródłem srebra dla ośrodków w północnej Mezopotamii. Srebro wędrowało znanym szlakiem Ergani–Diyarbakir–Mardin, a swoje przeznaczenie znajdowało w ośrodkach północnej Mezopotamii, m. in. w Tell Brak, które w okresie akadyjskim obfituje w wyroby srebrne. Szlak Ergani–Diyarbakir–Mardin, przynajmniej w okresie akadyjskim, głównie od czasów Naramsina, był zdominowany przez wyprawy królów akadyjskich, co nie oznacza, że źródła metali znajdowały się pod akadyjską kontrolą. Stela z Pir Hüseyin, lokalizowanego na północ od Diyarbakir, niedaleko kopalni miedzi w Ergani, stanowi najdalej na północ znaleziony zabytek akadyjski i poświadcza jedynie miejsce dotarcia armii Naramsina, a nie stałą obecność garnizonów akadyjskich.¹⁰ Tell Brak to jedno z najważniejszych „miast wjazdowych” w północnej Mezopotamii.¹¹ Miasto, które dzięki strategicznemu położeniu o kluczowym znaczeniu komunikacyjnym, żyło i bogaciło się na handlu. Tell Brak kontrolowało m. in. szlak północny (Ergani–Diyarbakir–Mardin) wiodący do wschodniej Anatolii i jej złóż, a także ważne przejście na południe między Dżebel Sindżar a Dżebel Dżeribe, które zapewniało dostęp do północnej Dżeziry i do jednej z ważniejszych dróg na wschód – w stronę doliny Tygrysu. Rolę Tell Brak jako głównej bramy państwa akadyjskiego na północ potwierdzają liczne skarby, znajdowane właśnie w okresie akadyjskim jako depozyty rytualne lub własność

⁶ Pettinato wymienia – jako potencjalne źródła srebra – takie rejony w Iranie, Zatoce Perskiej i dolinie Indusu, jak Aratta, Dilmun, Elam, Marhashi i Meluhha. G. PETTINATO, *Il commercio con l'estero della Mesopotamia alla luce delle fonti letterarie e lessicale sumeriche*, Mesopotamia 7, 1972, p. 43-166. W jednej ze swych inskrypcji Sargon zapewnia, że statki z Magan (identyfikowane z południowym rejonem Zat. Perskiej) i Meluhha (identyfikowane z doliną Indusu) przybijają do Agade. Naramsin wspomina natomiast o zdobyciu Magan. Kontakty państwa akadyjskiego ze wschodem – Iranem i Indiami były więc częste i bezpośrednie. Głównie Gasur i Umma posiadały dobre kontakty z Suzą i południowym Iranem przez większą część okresu akadyjskiego. Badania geologiczne potwierdziły powszechne występowanie srebronośnych rud w Iranie. Marco Polo wspomina o kopalniach srebra w Badachschanie, chociaż współczesne raporty geologiczne nie odnotowują źródeł srebra na terenie Afganistanu. O złożach srebra w Indiach wspominają autorzy klasycy, m. in. Strabon, chociaż symboliczna obecność srebra w Indiach przypisywana jest raczej kontaktom handlowym

z Sumerem. Ubogi w źródła srebra i rudy ołowiu jest także Półwysep Arabski.

⁷ H. LIMET, *Le Travail du metal au pays de Sumer au temps de la IIIe dynastie d'Ur*, Paris 1960, p. 94-95.

⁸ Badania wykorzystujące metodę izotopu ołowiu przeprowadzone zostały w ramach projektu Środkowy Taurus. Potwierdziły one, że *Góry Srebrne* były ważnym źródłem srebra dla Anatolii i Mezopotamii. Oprócz stopionych pierścieni srebrnych z Tello z okresu Gudei analizy pokazały, że ze srebra z Taurusu pochodni srebrna bransoleta z Aszur (ok. 2000 p.n.e.), szpila z Poliochni IV i część wyrobów srebrnych z Troi II.

⁹ K. A. YENER, *The Production, Exchange and Utilization of Silver and Lead in Ancient Anatolia*, Anatolica 10, 1983, p. 8.

¹⁰ I. J. GELB, B. KIENAST, *Die altakkadischen Königsinschriften des dritten Jahrtausends v. Chr.*, Stuttgart 1990, p. 83 sq.

¹¹ K. G. HIRTH, *Inerregional Trade and the Formation of Prehistoric Gateway Communities*, American Antiquity 43, 1978, p. 37-38.

prywatna. Skarby te można określić mianem „srebrnych skarbow”, ponieważ dominują w nich wyroby srebrne i „srebrne pieniądze”. Charakterystyczne jest, że srebro w skarbach – w przeciwieństwie do innych metali – występuje najczęściej w postaci surowca – sztabek czy „srebrnych pieniędzy”, rzadziej natomiast w postaci gotowych wyrobów. Tell Brak zajmuje wyjątkową pozycję wśród „miast wjazdowych” III tysiąclecia p.n.e. – na jego obszarze znaleziono, jak dotąd, cztery „srebrne skarby”. Takie skarby znane są z okresu wczesnodynastycznego III i okresu akadyjskiego z Tell Agrab, Tell Asmar i Chafadży¹², a także z Tell Taya¹³ i Tell Chuera.¹⁴ Podobne skarby znane są także z późniejszych okresów – starobabilońskiego i nowoasyryjskiego. Wszystkie skarby znalezione w Tell Brak datowane są na okres akadyjski, co z jednej strony wskazuje na niestabilne czasy, a z drugiej pokazuje, że złoża srebra w Kebanie musiały być powszechnie eksploatowane. Zdaniem Limeta jubilerzy sumeryjscy w I poł. III tys. p.n.e. wykorzystywali głównie złoto i miedź, dopiero od okresu akadyjskiego srebro zaczyna być powszechniej wykorzystywane do produkcji biżuterii.¹⁵ Większość „srebrnych skarbow” w Tell Brak odkryto pod podłogami prywatnych domów, co oznacza, że oprócz aktywnego udziału państwa w zdobywaniu metali istniała prywatna inicjatywa. Skarby te można traktować jako osobiste depozyty ukryte w niespokojnych czasach lub jako kapitał kupców. Ze źródeł pisanych wiemy, że w Mezopotamii działał agent handlowy określany słowem *dam-gar*. Niektórzy z kupców mogli pracować dla państwa, inni prowadzili własne interesy – *dam-gar* nie pojawia się na listach, które wymieniają personel związany ze strukturami państwa akadyjskiego.¹⁶ Teksty z okresu akadyjskiego podają, że niektórzy kupcy czynili podarunki i ofiary m. in. z metali, co świadczy o ich zamożności, a czego archeologicznym potwierdzeniem mogą być „srebrne skarby” z Tell Brak, Tell Asmar, Tell Agrab, Chafadży i innych stanowisk. Przedsiębiorcy z Mezopotamii mogli posiadać depozyty srebra w różnych miejscowościach, np. mężczyzna z Esznunny posiadał depozyt srebra w Uruk.¹⁷

Jeden ze skarbow z Tell Brak ukryty został w glinianym naczyniu zakopany pod podłogą domu, niedaleko pałacu Naramsina.¹⁸ Wśród przedmiotów należących do skarbu znalazły się srebrne pierścienie określane przez Mallowana jako kolczyki, srebrne zawieszki, fragmenty srebrnego drutu, srebrna zawieszka z czterema spiralami, a także srebrne paciorki. Inny skarb, ukryty w glinianym naczyniu, a odkryty również w pobliżu pałacu Naramsina, zawierał srebrne pierścienie, srebrne blaszki, paciorki, a także wyroby ze złota, kamieni półszlachetnych i miedziane pierścienie, które Mallowan nazywa bransoletami.¹⁹ Wyroby srebrne i złote (srebrne pierścienie, złote lunulowate kolczyki, srebrne blaszki i paciorki) znalezione także w warstwie akadyjskiej w domu po wschodniej stronie Pałacu Naramsina i w obrębie samego Pałacu²⁰ (**Fig. 2**). Kolejny skarb umieszczony w glinianym naczyniu ukryty został pod kamienną płytą wpuszczoną w ceglana posadzkę.²¹ Wewnątrz naczynia znaleziono fragment odcisku pieczęci – zamknięcie to miało zabezpieczyć zawartość naczynia. Do skarbu należały przede wszystkim wyroby ze srebra – zwoje, pierścienie, zwinięte kawałki drutu, kawałki srebrnych blaszek, „sztabki” srebra. Oprócz „srebrnych pieniędzy” do skarbu należała wykonana ze złota i lapis lazuli figurka ptaka Anzu, złota plakietka w formie lwów o skrzyżowanych ciałach, a także srebrna figurka konia. Z Tell Brak znane są również „srebrne skarby” należące do rytualnych depozytów. W intencjonalnym wypełnisku świątyni z okresu akadyjskiego znalazły się dwa skarby wyrobów metalowych. Jeden z nich składał się wyłącznie z metalowych narzędzi i broni, drugi – z kolekcji biżuterii wykonanej ze złota, srebra i elektronu, paciorków z karneolu i zawieszek z lapis lazuli²² (**Fig. 4**). Oprócz biżuterii do skarbu należały „srebrne pieniądze” (w publikacji określane jako „silver ingots”) tzn. zwinięte druty, kawałki srebra o węzowatym kształcie, srebrny pręt (**Fig. 3**). Depozyty rytualne z wypełniska świątyni datowane są przez Oates na panowanie Szarkalli-szarri, syna Naramsina. Rytualne depozyty metali jak również szkielety osłów należały do wypełniska świątyni,

¹² P. DELOUGAZ, *Private Houses and Graves in the Diyala Region*, OIP 88, Chicago 1967, p. 45.

¹³ Tell Taya – z warstwy 8, datowanej na okres akadyjski pochodzą dwa skarby. Skarby zakopane zostały w naczyniach i posiadały podobną zawartość: srebrne pierścienie, paciorki, srebrne blaszki i bryłki („ingots”), a także złote paciorki i inne wyroby ze złota. J. READE, *Tell Taya (1972-1973): Summary Report*, Iraq 35/2, p. 165, pl. LXVIIa.

¹⁴ A. MOORTGAT, *Tell Chuera in Nordost-Syrien. Vorläufiger Bericht über die Grabungskampagne 1959*, Wiesbaden 1960, p. 7 sq., pl. 11-12.

¹⁵ R. MAXWELL-HYSLOP, *Western Asiatic Jewellery, c. 3000-612*, London 1971, p. 19. 59, 77-79.

¹⁶ B. R. FOSTER, *Commercial Activity in Sargonic Mesopotamia*, Iraq 39, 1977, p. 34.

¹⁷ Ibidem, p. 35.

¹⁸ M. MALLOWAN, *Excavations at Tell Brak and Chagar Bazar*, Iraq 9, 1947, p. 176-177, pl. XXXIII.

¹⁹ Ibidem, p. 177-178, pl. XXXV.

²⁰ Ibidem, p. 178-180, pl. XXXVI.

²¹ R. J. MATTHEWS, W. MATTHEWS, H. MCDONALD, *Excavations at Tell Brak*, 1994, Iraq 56, 1994, p. 182-186, pl. 8-10.

²² D. OATES, J. OATES, *Excavations at Tell Brak 1992-93*, Iraq 55, 1993, p. 163-164, pls. 12-15, 40-42.

która prawdopodobnie była poświęcona bogowi Szakkanowi, bogowi zwierząt stepowych, m.in. osłów – zwierząt, które najczęściej były wykorzystywane w transporcie towarów z Anatolii. Zdaniem odkrywców, D. i J. Oates, głęboki rów, który znajduje się w północnej części tellu wyznacza główne północne wejście do miasta – tędy mogły wjeżdżać karawany z Anatolii.²³ Budynek położony w pobliżu świątyni osłów mógł pełnić funkcję karawanseraju – wskazują na to ławy i platformy, na które można było składać towary, a także szkielety osłów znalezione w ich obrębie. Rolę magazynu mógł częściowo spełniać tzw. pałac Naramsina. W obrębie pałacu i w sąsiadujących z nim budynkach znaleziono liczne wyroby ze srebra, złota i kamieni półszlachetnych. Liczne skarby poświadczają niezwykle bogactwo Tell Brak w okresie akadyjskim. Obecność metali i wyrobów metalowych na Tell Brak i innych stanowiskach mezopotamskich nie znajduje jednak odzwierciedlenia w źródłach pisanych. Zaskakująca jest nieobecność w dokumentach z okresu akadyjskiego, zarówno państwowych jak i prywatnych, towarów luksusowych, takich jak kamienie szlachetne i półszlachetne, brak również wzmianek o sprowadzaniu większych ilości srebra czy miedzi.²⁴ Istnieją jedynie zapisy transakcji oraz posiadanego majątku, często bardzo dużego, znajdującego się w rękach prywatnych. Brak wzmianek w źródłach pisanych tłumaczony jest m. in. tym, że szlachetne kamienie i rzadkie metale nie były zaksięgowaną własnością państwa, lecz prywatną własnością króla lub możnego obywatela. W dokumentach pojawiały się tylko wtedy, gdy powierzano je do obróbki rzemieślnikom. Istnieje także inne wytłumaczenie – metale i inne luksusowe towary mogły być podarkami, trybutami czy łupami i dlatego nie znalazły się w inwentarzach państwowych. Ta druga możliwość pasuje do kontekstu akadyjskich wypraw w *Góry Srebrne*.

O ile kopalnie srebra w Kebanie mogły być głównym źródłem srebra dla północnej Mezopotamii, kopalnie srebra w okręgu Bolcardag w środkowym Taurusie leżały poza strefą wpływów państwa akadyjskiego. Jednym z powodów zniszczenia Ebli przez Sargona lub Naramsina był fakt, że stworzyła ona rodzaj monopolu w północnej Syrii, który był sprzeczny z interesami państwa akadyjskiego. Zniszczenie Ebli to chęć dezorganizacji państwa, które mogło zablokować dostęp do surowców Taurusu i Amanusu. Państwo akadyjskie, Ebla, jak i inne organizmy polityczne rywalizowały o dostęp do surowców

w Anatolii, które tworzyły podstawę bogactwa i znaczenia państw. Ebla była „imperium” opartym na handlu. Dostarczany z zewnątrz surowiec metalowy był w Ebli opracowywany, a gotowe wyroby eksportowane do innych ośrodków. Teksty z Ebli wspominają o setkach kilogramów złota a w rocznych sprawozdaniach pojawiają się tony (!) srebra. W tekstach z Ebli znajduje się ponad 1000 nazw geograficznych, które lokalizowane z większą lub mniejszą pewnością i dokładnością stwarzają horyzont geopolityczny Ebli. Wśród miejscowości pojawia się m. in. Harran, Karkemisz, a także Urszu, identyfikowane z dzisiejszym Gaziantep, inne miejscowości zaświadczały, że wpływy Ebli docierały do Taurusu.²⁵ Jak dotąd nie odkryto tekstów, które podawałyby źródło metali dostarczanych do Ebli. Brakuje również wzmianek o handlu srebrem i złotem.²⁶ Najbardziej prawdopodobnym źródłem srebra – jak i innych metali – dla Ebli był okręg Bolcardag. Ebla mogła sprowadzać srebro przez Wrota Cylicyjskie, które dalej wędrowało na południe, w stronę Palestyny. W Syro-Palestynie nie została potwierdzona geologicznie obecność srebra – okręg w Bolcardag wydaje się zatem głównym źródłem srebra dla tego obszaru. Z portów w Libanie, takich jak Byblos, srebro mogło być transportowane do Egiptu. Niejasne jest wciąż pochodzenie srebra wykorzystywanego w Egipcie.²⁷ Na terenie Egiptu nie zlokalizowano żadnych złóż srebra. Analizy wykazały również, że zawartość srebra w złożach miejscowej galeny jest zbyt niska by mogła być eksploatowana w starożytności. Najbardziej prawdopodobną hipotezą wydaje się fakt, że srebro było odzyskiwane ze złóż złota, pochodzących z Wschodniej Pustyni. Otwarte pozostaje pytanie, kiedy zaczęto eksploatować te złoża. Srebro w dynastycznym Egipcie pochodziło prawdopodobnie z zachodniej Azji. Srebro ze złóż Taurusu mogło wędrować szlakiem eufrackim dalej na południowo-wschód – do Mezopotamii. Z archiwum kupca Quradum, pochodzącego z Sippar, wiemy, że prowadził on interesy związane z takimi towarami jak miedź, srebro, bydło, oliwa, odzież, owoce, z ośrodkami położonymi daleko nad Eufratem, m. in. Tutul (Tell Bia) i Mari.²⁸ Handel srebrem potwierdzają wyroby ze srebra i „srebrne skarby” znajdowane na stanowiskach eufrackich. Tiriş Höyük, stanowisko położone nad Eufratem, w dzisiejszej południowo-wschodniej Turcji, odgrywało rolę pośrednika w handlu między Anatolią a Mezopotamią w II poł. III tys. p.n.e. O jego związkach ze środkową i wschodnią Anatolią świadczą

²³ Ibidem. p. 164.

²⁴ B. R. FOSTER, *op. cit.*, p. 37-38.

²⁵ A. ARCHI, *The Geography of South-Eastern Anatolia and Northern Syria according to the Texts from Ebla (IIIrd Millennium B. C.)*, *Türk Tarih Kurumu* 9, 1986, p. 168-169.

²⁶ Ibidem. p. 169.

²⁷ A. LUCAS, *Ancient Egyptian Materials and Industries*, London 1962, p. 254 sq.

²⁸ B. R. FOSTER, *op. cit.*, p. 32.

m. in. wyroby ze srebra. Z cmentarzyska datowanego na połowę wczesnej epoki brązu pochodzi srebrna bransoleta, której końce wymodelowane zostały w formie głów węży.²⁹ W Tell Selenkahiye – stanowisku położonym nad środkowym Eufratem – w jednej z komór grobowych, datowanej na koniec III tys. p.n.e. znaleziono, oprócz bogatego zespołu naczyń, srebrną zawieszkę w kształcie lwa.³⁰ Z tego samego stanowiska pochodzi również forma do odlewania m. in. figurek lwów. Z Tell Munbaqa, kolejnego stanowiska nad środkowym Eufratem, pochodzi bogata kolekcja wyrobów ze srebra.³¹ Wśród srebrnych przedmiotów znalazły się zarówno ozdoby (kolczyki,

zawieszki, bransolety) jak i surowiec srebrny (odlane bryłki srebra, srebrne blaszki, zwinięte druty) (Fig. 5). Tell Munbaqa i inne ośrodki eufrackie, jak również ośrodki w północnej Mezopotamii, na których odkryto „srebrne skarby” i wyroby ze srebra to miasta handlowe, których zamożność wyrosła głównie na uprzywilejowanym położeniu między bogatą w surowce mineralne Anatolią a ubogą pod tym względem Mezopotamią. To właśnie poprzez miasta wjazdowe północnej Mezopotamii i ośrodki tranzytowe nad Eufratem srebro z *Gór Srebrnych* wędrowało do innych rejonów Mezopotamii, Syrii i Palestyny.

ANNA SMOGORZEWSKA

*SILVER MOUNTAINS AND “SILVER HOARDS” – IMPORTANCE OF TAURUS
AS A SOURCE OF SILVER FOR SYRIA AND MESOPOTAMIA IN THE EARLY BRONZE AGE*

SUMMARY

Silver was very important in Mesopotamia. It was used as money, that is as means of exchange and measure of value. Very often “silver money” came in a form of rolls, rings, pieces of wire, bars or sheets. One of the most important sources of silver were Taurus Mountains, identified with “Silver Mountains”, known from the inscriptions of Akkadian kings. Silver mines in eastern Taurus (Keban) were the main source of silver for northern Mesopotamia. Silver lodes in eastern Taurus (Bolkardag)

supplied silver to Syria, Palestine and possibly Egypt as well. Silver was a particularly wanted metal and “silver money” was often used in foreign trade. Many centers located along Euphrates and gateway cities in northern Mesopotamia gained power and wealth through controlling trade routes. The four “silver treasures” from the Akkadian period, discovered in Tell Brak, and other treasures from Tell Chuera and Tell Munbaqa are the evidence.

²⁹ G. ALGAZE et al., *Titriş Höyük, a Small EBA Urban Center in SE Anatolia. The 1994 Season*, *Anatolica* 21, 1995, p. 27, pl. 32.

³⁰ M. N. VAN LOON, *1974 and 1975 Preliminary Results of the Excavations at Selenkahiye Near Meskene, Syria*, in: Freedman D. N. ed., *Archaeological Reports from the Tabqa Dam Project - Euphrates Valley, Syria*, *ASOR* 44, 1979, p. 101, fig. 7.

³¹ R. M., CZICHON, P. WERNER, *Tall Munbaqa - Ekalte -I.*

Die Bronzezeitlichen Kleinfunde [97. Wissenschaftliche Veröffentlichung der Deutschen Orient-Gesellschaft] Saarbrücken 1998, p. 179-180. Z Tell Munbaqa pochodzi również „srebrny skarb” datowany na późną epokę brązu. Naczynie, w którym złożono skarb zawierało około 2,5 kg srebra. Wśród ponad 500 przedmiotów ze srebra odkrytych w naczyniu znalazły się srebrne blaszki, bryłki odlanego srebra, kolczyki, szpile, fragmenty bransolet. R. M. CZICHON, P. WERNER, *op. cit.*, p. 180.

Literatura

ALGAZE G. et al.

1995 *Tiriş Höyük, A Small EBA Urban Center in SE Anatolia. The 1994 Season*, *Anatolica* 21, 1995, p. 13-64.

ARCHI A.

1986 *The Geography of South-Eastern Anatolia and Northern Syria According to the Texts from Ebla (IIIrd Millennium B. C.)*, *Türk Tarih Kurumu* 9, 1986, p. 165-170.

CZICHON R. M., WERNER P.

1998 *Tall Mubaqa – Ekalte – I. Die Bronzezeitlichen Kleinfunde, 97*. [Wissenschaftliche Veröffentlichung der Deutschen Orient-Gesellschaft] Saarbrücker 1998.

DELOUGAZ P.

1967 *Private Houses and Graves in the Diyala Region*, [Oriental Institute Publications 88], Chicago 1967.

FOSTER B. R.

1977 *Commercial Activity in Sargonic Mesopotamia*, *Iraq* 39, 1977, p. 31-43.

GELB I.J., KIENAST B.

1990 *Die altakkadischen Königsinschriften des dritten Jahrtausends v. Chr.*, Stuttgart 1990.

HIRTH K. G.

1978 *Interregional Trade and the Formation of Prehistoric Gateway Communities*, *American Antiquity* 43, 1978, p. 35-45.

LIMET H.

1960 *Le travail du metal au pays de Sumer au temps de la IIIe dynastie d'Ur*, Paris 1960.1972 *Les Métaux à l'époque d'Agade*, *Journal of the Economic and Social History of the Orient* 15, 1972, p. 3-34.

LOON VAN M. N.

1979 *1974 and 1975 Preliminary Results of the Excavations at Selenkahiye Near Meskene, Syria*, in: Freedman D. N. ed., *Archaeological Reports from the Tabqa Dam Project – Euphrates Valley, Syria*, *The Annual of the American Schools of Oriental Research* 44, 1979, p. 97-112.

LUCAS A.

1962 *Ancient Egyptian Materials and Industries*, London 1962.

MALLOWAN M.

1947 *Excavations at Tell Brak and Chagar Bazar*, *Iraq* 9, 1947, p. 1-259.

MATTHEWS R. M., MATTHEWS W., MCDONALD H.

1994 *Excavations at Tell Brak, 1994*, *Iraq* 56, 1994, p. 177-194.

MAXWELL-HYSLOP K. R.

1960 *The Ur Jewellery*, *Iraq* 22, 1960, p. 105-115.1971 *Western Asiatic Jewellery, c. 3000-612*, London 1971.

MICHAŁOWSKI P.

1978 *The Neo-Sumerian Silver Ring Texts*, *Syro-Mesopotamian Studies* 2/3, 1978, p. 43 - 54.

MOORTGAT A.

1960 *Tell Chuera in Nordost-Syrien. Vorläufiger Bericht über die Grabungskampagne 1959*, Wiesbaden 1960.

OATES D., OATES J.

1993 *Excavations at Tell Brak 1992-93*, *Iraq* 55, 1993, p. 155-199.

PETTINATO G.

1972 *Il commercio con l'estero della Mesopotamia alla luce delle fonti letterarie e lessicale sumeriche*, *Mesopotamia* 7, 1972, p. 43-166.

READE J.

1973 *Tell Taya (1972-1973): Summary Report*, *Iraq* 35, 1973, fasc. 2, p. 155-187.

SOLLBERGER E., KUPPER J.-R.

1971 *Inscriptions royales sumériennes et akkadiennes*, Paris 1971.

YENER K. A.

1983 *The Production, Exchange and Utilization of Silver and Lead in Ancient Anatolia*, *Anatolica* 10, 1983, p. 1-14.

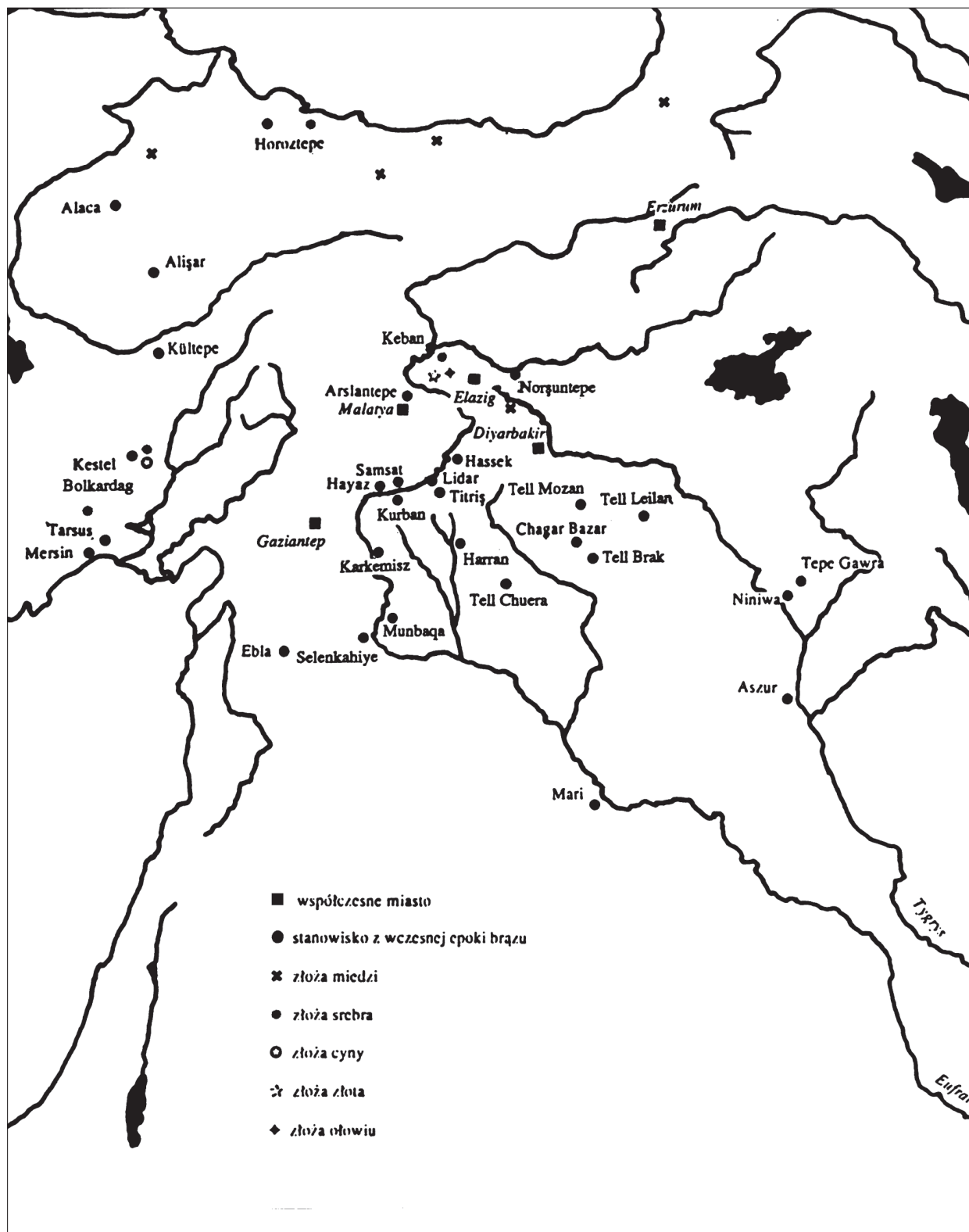


Fig. 1. Wschodnia i środkowa Anatolia z zaznaczonymi złożami metali oraz stanowiska północnej Mezopotamii i Syrii.

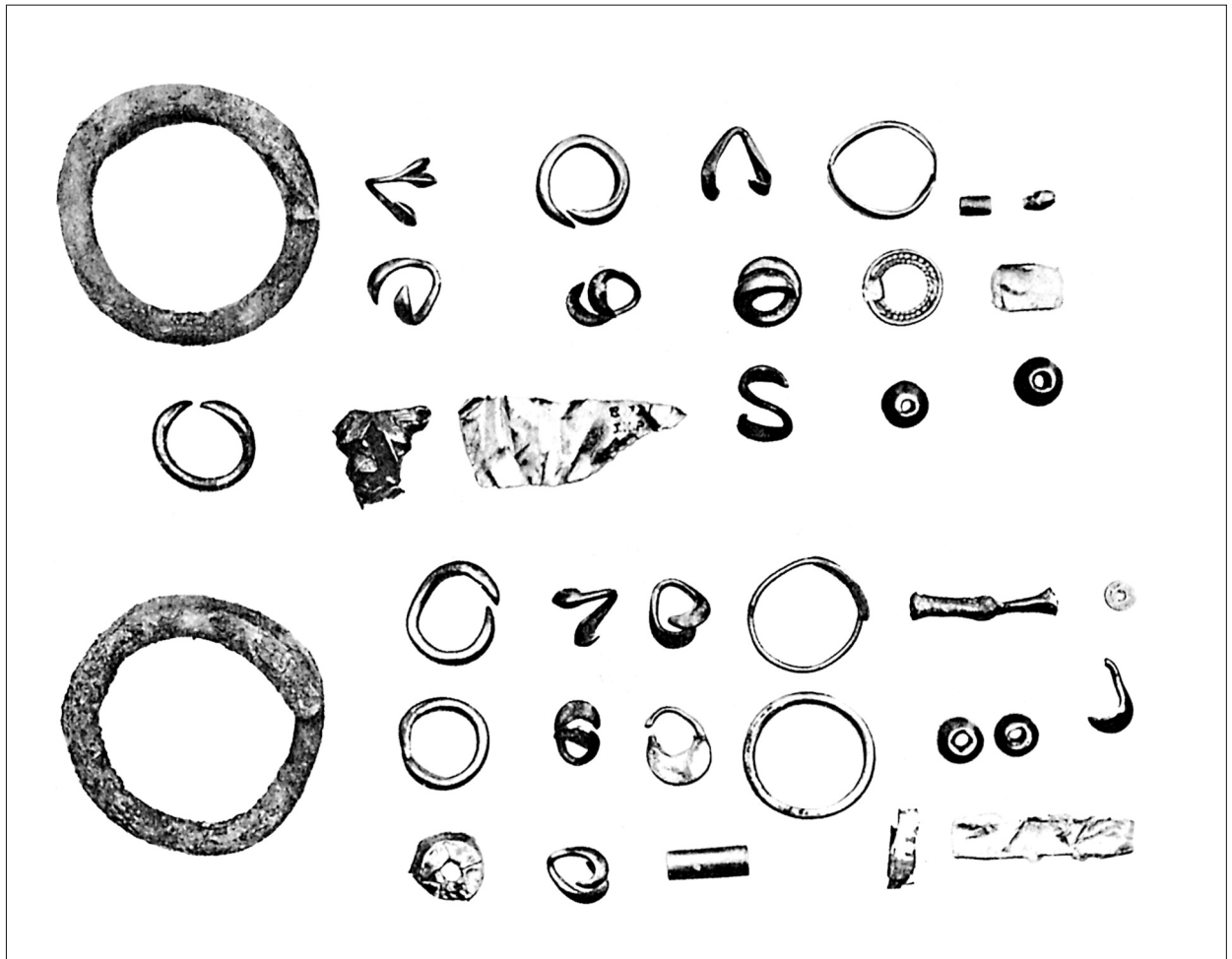


Fig. 2. Wyroby ze srebra i złota (także miedziane pierścienie) z Tell Brak (okres akadyjski).

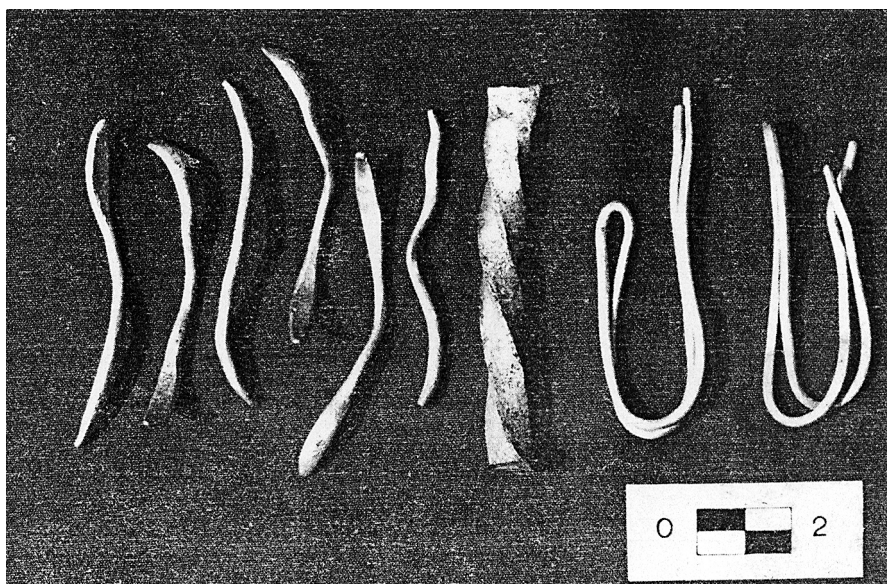


Fig. 3. „Srebrne pieniądze” z Tell Brak (część rytualnego skarbu).

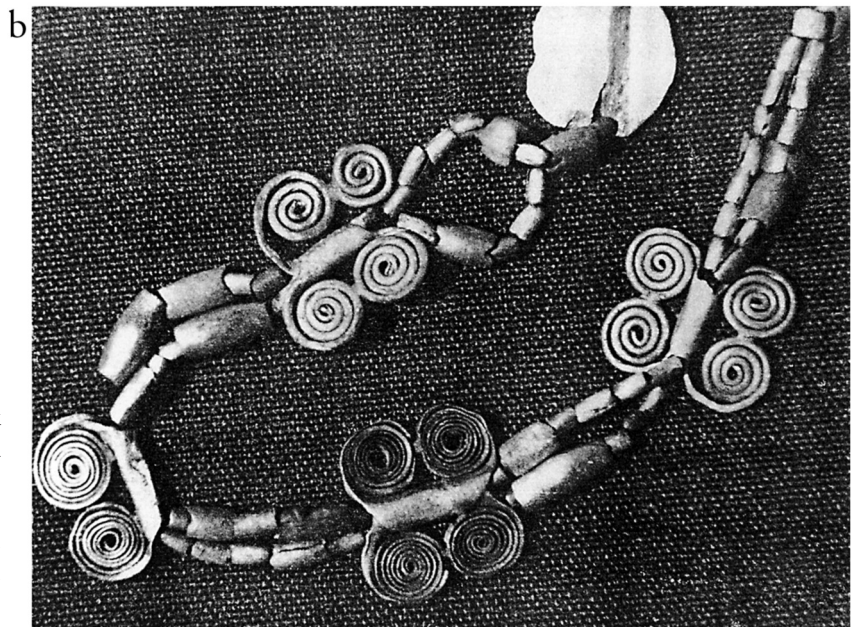
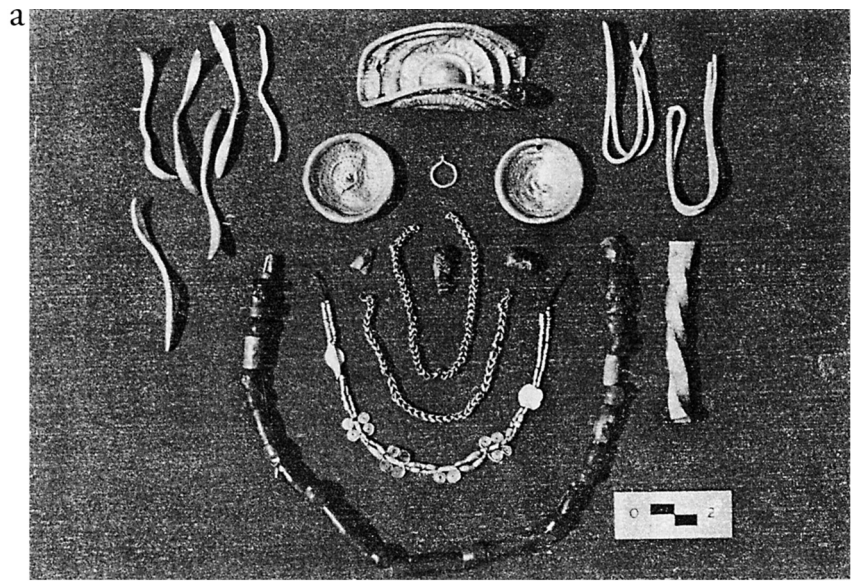


Fig. 4a. Rytualny skarb z Tell Brak (przedmioty ze srebra, złota elektrum paciorki z karneolu, zawieszki z lapis lazuli).

Fig. 4b. Naszyjnik ze srebrnych i złotych paciorków (część rytualnego skarbu z Tell Brak).

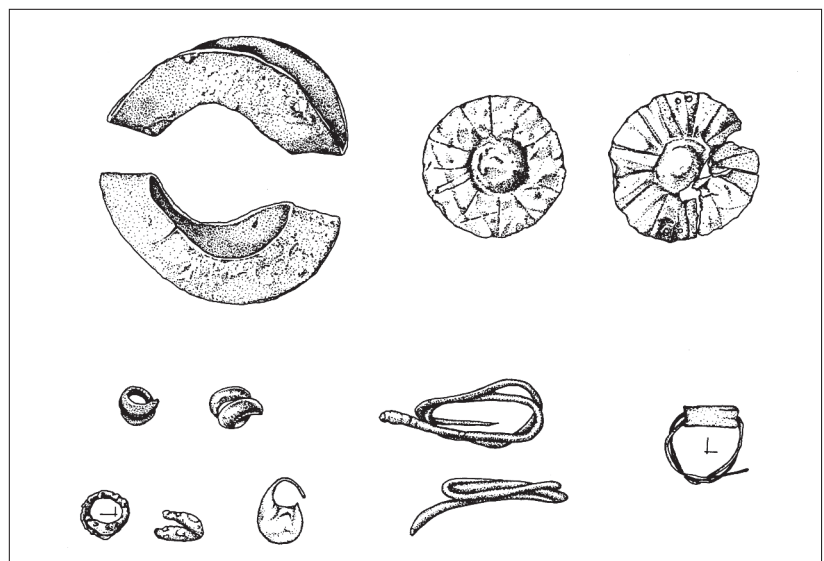


Fig. 5. Wyroby ze srebra i „srebrne pieniądze” z Tell Munbaqa.