

Michalski, Jan / Twarowska, Ewa

Badania powierzchniowe w dorzeczu rzeki Czarnej

Światowit 36, 97-116

1986

Artykuł został zdigitalizowany i opracowany do udostępnienia w internecie przez Muzeum Historii Polski w ramach prac podejmowanych na rzecz zapewnienia otwartego, powszechnego i trwałego dostępu do polskiego dorobku naukowego i kulturalnego. Artykuł jest umieszczony w kolekcji cyfrowej bazhum.muzhp.pl, gromadzącej zawartość polskich czasopism humanistycznych i społecznych.

Tekst jest udostępniony do wykorzystania w ramach dozwolonego użytku.

Jan Michalski

Ewa Twarowska

BADANIA POWIERZCHNIOWE W DORZECZU RZEKI CZARNEJ

W dniach 24 - 28.10.1977 roku przeprowadziliśmy badania powierzchniowe w dorzeczu rzeki Czarnej (lewy dopływ Wisły), w okolicach wsi Chańcza, Jasień i Wola Osowa (ryc. 1). Prace prowadzone były na zlecenie Wojewódzkiego Konserwatora Zabytków w Tarnobrzegu.

Bezpośrednią przyczyną podjęcia badań na tym właśnie terenie była budowa zbiornika wodnego na rzece Czarnej w okolicy przysiółka Kasztelan. Obszar budowy oraz teren, który zostanie zalany wodami zbiornika, zostały oznaczone na ryc. 1. Poza obszarem bezpośrednio zagrożonym budową, spenetrowano także najbliższą okolicę na lewym brzegu Czarnej.

Przebadany obszar od strony południowo-zachodniej ograniczony jest rzeką Czarną, a od trzech pozostałych zwartymi kompleksami leśnymi. Badania prowadzone były metodą archeologicznego zdjęcia terenu¹. Wykonano je w dwóch etapach — wstępnego rozpoznania terenu oraz szczegółowej inwentaryzacji odkrytych stanowisk. W tym konkretnym przypadku etap drugi łączy się także z planowanymi badaniami sondażowymi i systematycznymi, na stanowiskach bezpośrednio zagrożonych przez budowę zbiornika. Trzeba zaznaczyć, że prace te w założeniach mają być częścią szerszych badań nad mezoregionem dorzecza Czarnej i Wschodniej². Bodźcem do studiów nad tym tematem stały się ratownicze prace wykopaliskowe prowadzone od 1973 roku na obszarze budowy elektrowni „Połaniec”³.

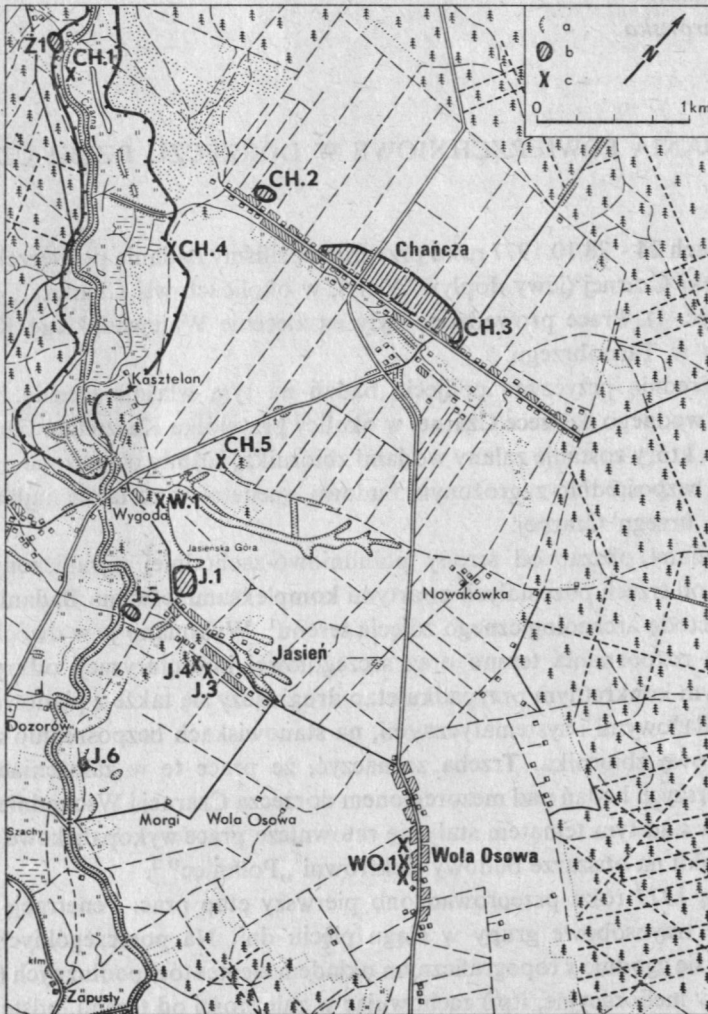
Jesienią 1977 roku przeprowadzono pierwszy etap prac. Penetrację przeprowadziły dwie trzyosobowe grupy w ciągu pięciu dni. Na poszczególnych odcinkach posuwano się zgodnie z topograficznym układem elementów podłużnych (granice pól, drogi, rowy melioracyjne, itp.) zachowując w zależności od terenu, odstępów od 20 do 50 metrów między członkami grupy. Liczebność grupy w takich badaniach nie po-

¹ J. Kruk, *Z zagadnień metodyki badań powierzchniowych*, Sprawozdania Archeologiczne, t. XXII, 1970, s. 445 - 456; R. F. Mazurowski, *Metoda szczegółowej inwentaryzacji powierzchniowej*, Sprawozdania Archeologiczne, t. XXIII, 1971, s. 293 - 306; oraz obszerna dyskusja na ten temat w Wiadomościach Archeologicznych, t. 39, 1974 z. 1.

² Mamy tu na myśli mezoregion badawczy, a nie osadniczy. Mikroregiony osadnicze dla poszczególnych okresów będzie można określić dopiero na podstawie szczegółowych badań dorzecza Czarnej i Wschodniej i porównania ich wyników z wynikami badań sąsiednich obszarów.

³ Badania prowadzone są przez autorów niniejszej pracy pod kierownictwem dr Bolesławy Chomentowskiej; patrz Informator Archeologiczny. Badania 1973, Warszawa 1974, s. 77 - 78. Badania 1974, Warszawa 1975, s. 104. Badania 1975, Warszawa 1976, s. 102. Badania 1976, Warszawa 1977, s. 102 - 103, 247 - 248.

winna być większa niż trzy osoby, gdyż ułatwia to prowadzącemu nadzór i kontakt z dwoma pozostałymi uczestnikami badań, co determinuje z kolei dokładność penetracji. W terenie posługiwano się mapami w skali 1:25 000, gdyż tylko ta skala



Ryc. 1. Obszar objęty badaniami z zaznaczonymi odkrytymi stanowiskami: a) granica obszaru objętego budową – w przyszłości zatopionego wodami zbiornika, b) stanowiska z zaznaczonym rozrzutem materiału zabytkowego, c) pojedyncze znaleziska

pozwała na pogodzenie dwóch konieczności – bardzo dokładnej lokalizacji z zaznaczeniem zasięgu występowania materiału oraz wygody używania ich w terenie.

Na odkrytych stanowiskach ustalano dokładną lokalizację ze szczególnym uwzględnieniem stosunków przyrodniczych badanego terenu. Odpowiednio szeroka

znajomość przyrodniczej charakterystyki otoczenia stanowiska pozwoli w przyszłości na trafne odczytanie współczesnego mu naturalnego kontekstu krajobrazowego. Opisowi podlegały więc formy morfologii, gleby, zespoły roślinne oraz hydrografia. W miarę możliwości prowadzono także obserwacje procesów denudacyjnych wpływających nie tylko na modelowanie naturalnego podłoża, ale przede wszystkim kształtujących powierzchniowy obraz stanowiska archeologicznego⁴. Czynnością końcową było określenie zasięgu rozrzutu materiału zabytkowego i naniesienie go na mapę. Z powierzchni starano się zebrać jedynie najbardziej reprezentatywny kulturowo i chronologicznie materiał, mający określić rodzaj i przynależność kulturową stanowiska. Jak już wspomniano, dokładna inwentaryzacja zostanie przeprowadzona w drugim etapie badań. Pracę na stanowisku kończono ustaleniem stosunków własnościowych oraz sformułowaniem wniosków konserwatorskich. Niektóre obserwacje przeprowadzono dla całego badanego obszaru, bez względu na rozmieszczenie stanowisk archeologicznych (gleby, nawodnienie, morfologia, szata roślinna, rozrzut ceramiki nowożytniej i związane z tym tworzenie się osadnictwa współczesnego).

Badany teren leży na obszarze przejściowym między Niecką Nidziańską a Górami Świętokrzyskimi i nosi nazwę Płaskowyżu Szydłowskiego⁵. Wyniesiony jest on około 240 - 280 m n.p.m., a niektóre wzniesienia przekraczają nieznacznie wysokość 300 m n.p.m.⁶.

Płaskowyż wznosi się wyraźnym równoleżnikowym progiem pochodzenia denudacyjnego ponad Wysoczyznę Połaniecką. Zbudowany jest częściowo ze starych skał paleozoicznych, głównie jednak mezozoicznych, obrzeżających Góry Świętokrzyskie, częściowo przykrytych miocenijskimi osadami o niedużej miąższości. Morze miocenijskie wkroczyło tu na obszar silnie urzeźbiony i wypełniło swymi osadami doliny i kotliny przedmiocenijskie. Stopniowo jednak, w miarę wyprątania przez czynniki niszczące osadów miocenijskich, pokazuje się na powierzchni stara, przedmiocenijska rzeźba terenu. Ponieważ w skład budowy geologicznej terenu wchodzi skały o różnej odporności, sfałdowane silnie w kierunku z północnego-zachodu na południowy-wschód, czynniki destrukcyjne atakują przede wszystkim miejsca zbudowane ze skał mało odpornych. Wytworzyło to charakterystyczny krajobraz długich, równoległych, płaskich wzniesień oraz podłużnych obniżień między nimi utworzonych przez wąskie i głębokie (do 40 m) doliny rzeczne o płaskich dnach, mające w większości cechy wąwozów⁷.

Dolina górnej Czarnej, która powstała na podłożu różnych litologicznych utworów jest grubo wyścielona osadami czwartorzędowymi. W okolicach Rakowa (pół-

⁴ J. Kruk, *Studia osadnicze nad neolitem wyżyn lessowych*, Wrocław-Warszawa-Kraków 1973, s. 29.

⁵ *Geomorfologia Polski*, t. I, red. M. Klimaszewski, Warszawa 1972, s. 289; teren ten bywał różnie nazywany: "Pogórze Szydłowskie" (J. Flis, *Przeszłość geologiczna i krajobraz Niecki Nidziańskiej* (w:) *Rozprawy Zespołu Badań nad Polskim Średniowieczem UW i PW*, t. I, 1963 s.28) lub "Poziom Szydłowski" (M. Klimaszewski, *Podział morfologiczny południowej Polski* "Czasopismo Geograficzne", t. 17, 1939-1946, z. 3-4, s. 290).

⁶ J. Flis, *Przeszłość... op. cit.*, s. 28

⁷ *Ibidem*, s. 28.

nocna część badanego terenu) na powierzchni piaszczystych, nadrzecznych równin występują bardzo liczne wały wydymowe, obecnie miejscami rozwiewane⁸. Bardziej na południe, w okolicach Staszowa, a na penetrowanym terenie w lasach chańcow-skich, występują liczne lejki krasowe o średnicach od 3 do 12 metrów, wytworzone na podłożu skał węglanowych⁹. Na wzniesieniach spotyka się sporadycznie wychodnie skał wapiennych, które współcześnie są eksploatowane przez miejscową ludność do celów budowlanych (Góra Jasień, wzniesienie bez nazwy przy szosie między Wołą Osową i Chańczą).

Hydrografia badanego obszaru przedstawia się dość skąpo. Głównym elementem jest tu rzeka Czarna, do zlewiska której należy cały penetrowany obszar. Ma ona stosunkowo szeroką, podmokłą dolinę zalewową, zwiężającą się jedynie w okolicach przysiółka Kasztelan. Na opisywanym lewym brzegu jest ona zasilana zaledwie dwoma strumieniami (strumień Chańcza oraz ciek przepływający przez przysiółek Wygoda). Duża liczba suchych wąwozów i dolin świadczy, że dawniej obszar ten miał znacznie bogatsze nawodnienie. Jedną z głównych przyczyn zaniku części cieków wodnych było zapewne wytrzebiecie lasów pokrywających płaskie wzniesienia. Zwraca uwagę spora liczba źródeł. Podczas badań natrafiono aż na osiem źródeł na lewym i dwa na prawym brzegu Czarnej.

Badany obszar nosi cechy niedawno odlesionego. Wniosek taki wysnuć można na podstawie obserwacji terenowej, ogólnej charakterystyki geobotanicznej Okręgu Staszowskiego¹⁰, w którym do chwili obecnej widoczna jest zdecydowana dominacja formacji leśnych, badań palynologicznych¹¹ oraz obrazu osadnictwa. Na obrzeżach badanego terenu występują lasy sosnowe i sosnowo-dębowe wchodzące w skład dużego kompleksu leśnego rozciągającego się między Rakowem, Staszowem i Bogorią, które zapewne przed wykarczowaniem zajmowały cały ten teren, za wyjątkiem doliny rzeki Czarnej, w której panowały zapewne lasy łąkowe i olszyny. Ich pozostałości obserwujemy obecnie na południu omawianego obszaru¹². Dalej na północ, w chwili obecnej, lasy łąkowe zostały zastąpione zaroślami łożowymi¹³ porastającymi oba brzegi Czarnej oraz wilgotnymi łąkami¹⁴. Te ostatnie znajdują się głównie na obszarze, który ma być zalany wodami zbiornika. Głębokie jary po obu stronach Jasińskiej Góry porośnięte są kserotermicznymi murawami¹⁵, między którymi miejscami wystają skały wapienne. Spotyka się tu także szczątki dawnych kompleksów leśnych oraz nowo zakładane szkółki leśne. Znajdujące się na północnym zachodzie wały wydymowe porośnięte są roślinnością kserotermiczną i posiadają

⁸ *Geomorfologia Polski*, op. cit., s. 290.

⁹ *Geomorfologia Polski*, op. cit., s. 290 - 291.

¹⁰ W. Szafer, *Szata roślinna Polski niżowej*, (w:) *Szata roślinna Polski*, Warszawa 1972, t. II, s. 132 - 133.

¹¹ K. Szczepanek, *Kras Staszowski w świetle wyników badań paleobotanicznych*, Folia Quaternaria, t. 29, Kraków 1968.

¹² W. Szafer, *Szata...* op. cit., s. 132.

¹³ A. Medwecka-Kornaś, J. Kornaś, B. Pawłowski, K. Zarzycki, *Przegląd zbiorowisk roślinnych łąkowych i słodkowodnych*, w: *Szata roślinna Polski*, Warszawa 1972, t. I, s. 389.

¹⁴ A. Medwecka-Kornaś, i in. *Przegląd...* op. cit., s. 340.

¹⁵ *Ibidem*, s. 352.

wtórnie wykształconą warstwę próchniczną¹⁶. Są one obecnie w większości porośnięte lasem sosnowym, który odzyskał, wraz z dość już zwartą murawą, ten obszar po okresie wykorzystywania go rolniczo.

Cały badany obszar z wyjątkiem doliny Czarnej zajmują gleby rędzinowe, jedynie północno-zachodnia część terenu pokryta jest glebami bielcowymi wykształconymi na licznych wałach wydmych (w większości zalesionych)¹⁷. Rędziny występujące na badanym terenie należą do rędzin brunatnych, wytworzonych pod wpływem roślinności leśnej ze zwietrzelin trzeciorzędowych, mioceńskich, organogenicznych skał wapiennych¹⁸. Są to rędziny silnie i średnio szkieletowe, od płytkich (kulminacje wzniesień) do średnio głębokich (tych jest mało, głównie u podnóży stoków)¹⁹, znakomicie nadające się pod zalesienie²⁰. Ze względu na falistość terenu, podlegają one silnej erozji, czego widocznym przejawem jest występująca na stokach plamistość barw od jasnej do niemal czarnej, spowodowana procesami zmywu i namywu. Dolina Czarnej pokryta jest piaszczystymi madami rzecznyymi.

Opis materiału

1. CHAŃCZA, gm. Raków, woj. kieleckie – st. 1 (ryc. 2). Na lekkim wzniesieniu lewobrzeżnej terasy zalewowej rzeki Czarnej, na łące należącej do Wacława Liznera (ze wsi Życiny), odkryto porośnięty sosnami obiekt, który może być kurhanem. Ma on kształt owalny, zorientowany dłuższą osią w kierunku W-E, rozmiary 17 × 10 m i wysokości około 2 m. Otoczony jest nieckowatym rowem o szerokości około 2 m i głębokości do 40 cm. Obiekt położony jest około 200 m na S od młyna na Czarnej i około 1500 m na W od zabudowań wsi Chańcza. Gleby: piaszczysta mada rzeczna.

Materiał zabytkowy: brak.

Chronologia: (?)

2. CHAŃCZA – st. 2 (ryc. 3)

Położone na łagodnym, południowym stoku wzniesienia opadającego w kierunku wsi Chańcza, wokół źródła wypływającego u podnóża wzniesienia; na polach Stefanii Olszewskiej, Ryszarda Szymańskiego i Jana Lipca. Ceramika występuje na obszarze około 40 arów. Gleby: rędziny brunatne.

Materiał zabytkowy: 8 fragmentów ceramiki: 1. Fragment dna naczynia toczonego z uformowanym dookołnym pierścieniem podstawowym, tzw. ceramika siwa wykonana z tłustej gliny bez domieszki (ryc. 4: 1); 2. Fragment wylewu naczynia (z uszkodzoną krawędzią) lepionego ręcznie i obtaczanego. Krawędź wychylona na zewnątrz, lekko ścieniona, łagodnie przechodząca w brzusiec. Barwa biała, przełom

¹⁶ Ibidem, s. 303 - 309; W. Szafer, Szata... op. cit., s. 132.

¹⁷ Mapa Gleb Polski w skali 1:1 000 000, opracowana na podstawie Mapy Gleb Polski w skali 1:300 000 pod redakcją naukową prof. dra A. Musierowicza, Warszawa 1958.

¹⁸ A. Musierowicz, *Gleboznawstwo szczegółowe*, wyd. 2, Warszawa 1958, s. 254 - 257; B. Dobrzański, *Zarys geografii gleb*, Warszawa 1966, s. 106.

¹⁹ B. Dobrzański, *Zarys...* op. cit., s. 107.

²⁰ A. Musierowicz, *Gleboznawstwo* op. cit., s. 284.



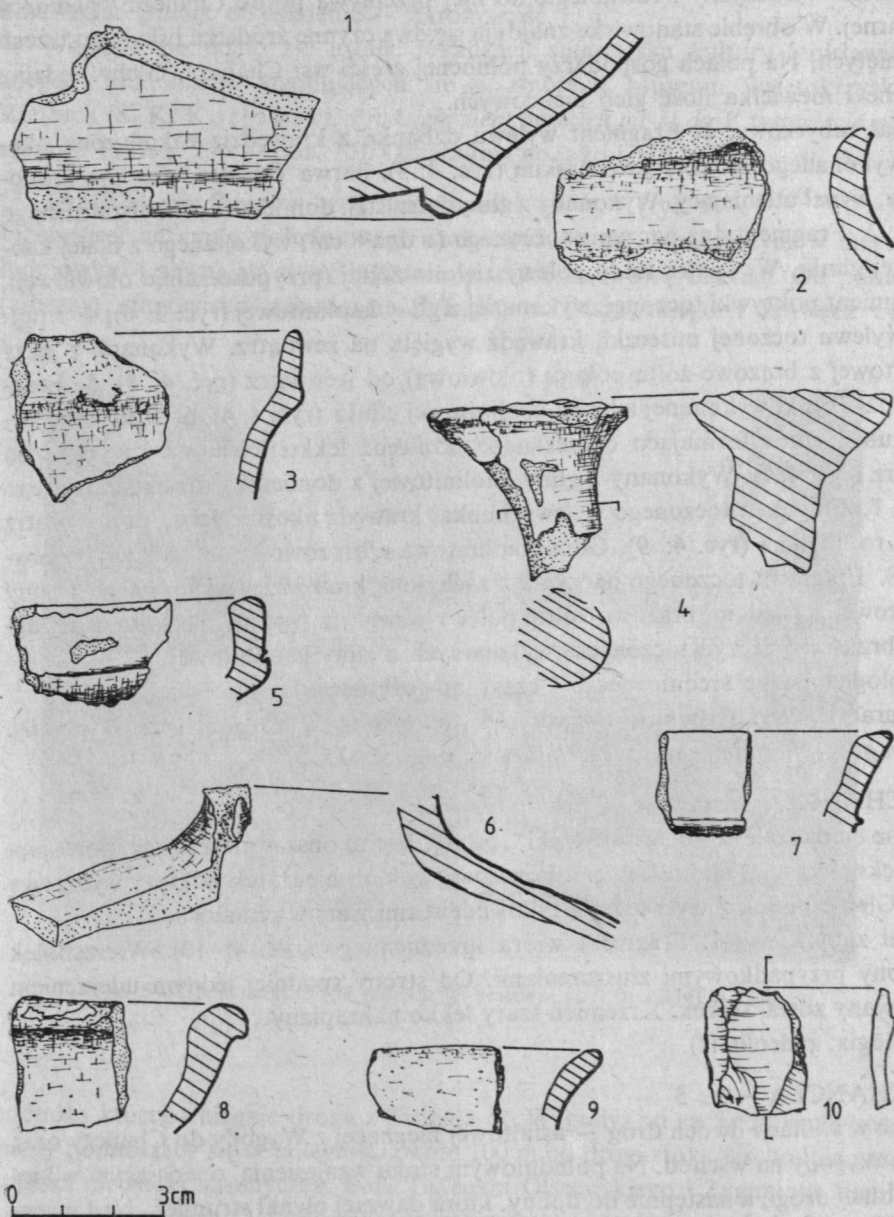
Ryc. 2 Chańcza — st. 1. Przepuszczalny kurhan



Ryc. 3 Widok ogólny na st. 2 w Chańczy

trójbarwny. Naczynie wykonano z gliny kaolinitowej z domieszką drobnego tłucznia (ryc. 4: 2); 3. 5 fragmentów brzuśców naczyń chropowaconych, ceglasto-bunatnych.

Chronologia: późny okres rzymski i wczesne średniowiecze.



Ryc. 4. Materiał zabytkowy ze stanowisk: Chańcza, gm. Raków, woj. kieleckie – st. 2 (1, 2),
Chańcza – st. 3 (3-9), Chańcza – st. 4 (10)

3. CHAŃCZA — st. 3

Położone na skraju wysoczyzny opadającej łagodnie w kierunku wsi Chańcza (ku S). U podnóża wysoczyzny i równoległe do niej przepływa potok Chańcza wpadający do Czarnej. W obrębie stanowiska znajdują się dwa czynne źródelka i ślady po trzech wyschniętych. Na polach gospodarzy północnej części wsi Chańcza. Gleby: rędziny brunatne i niewielka ilość gleb bielcowych.

Materiał zabytkowy: 1. Fragment wylewu dzbanka z krawędzią zakończoną okapem, wykonanego na kole garncarskim (ryc. 4: 3), barwa ceglasta, przełom jednobarwny, wypał utleniający. Wykonany z gliny żelazistej, domieszka drobnoziarnistego piasku; 2. Fragment dna naczynia toczonego (\emptyset dna 8 cm) wykonanego z białej kaolinitowej glinki. Wewnątrz ślady polewy zielono-żółtej (przypuszczalnie ołowiowej); 3. Fragment pokrywki toczonej, wykonanej z gliny kaolinitowej (ryc. 4: 6); 4. Fragment wylewu toczonej miseczki, krawędź wygięta na zewnątrz. Wykonana z gliny kaolinitowej z brązowo-żółtą polewą (ołowiową) od wewnątrz (ryc. 4: 8); 5. Fragment nóżki rynki wykonanej z białej kaolinitowej glinki (ryc. 4: 4); 6. Fragment wylewu kubka silnie formująco obtaczanego, krawędź lekko ścięta i wygięta na zewnątrz (ryc. 4: 7). Wykonany z gliny kaolinitowej z domieszką drobnoziarnistego piasku; 7. Fragment toczonego wylewu kubka, krawędź ukośnie ścięta do wewnątrz i lekko rozchylona (ryc. 4: 9). Gлина kaolinitowa z brązowo-żółtą polewą na zewnątrz; 8. Fragment toczonego naczynia z zachyloną krawędzią, wykonanego z gliny kaolinitowej ze śladami brązowo-żółtej polewy wewnątrz (ryc. 4: 5); 9. Liczne fragmenty brzuśców naczyń toczonych, wykonanych z gliny kaolinitowej.

Chronologia: późne średniowiecze i czasy nowożytne.

Literatura: E. Wiśniowski, *Rozwój sieci parafialnej w Prepozyturze Wiślickiej. Studium geograficzno-historyczne*, Warszawa 1965, s. 135.

4. CHAŃCZA — st. 4

Położone na nadzalewowej terasie rzeki Czarnej. Jest to obszar piaszczysty, porośnięty w większości niewielkim laskiem. Pozostała część to nieużytek pokryty wydmową trawą. Gleby: piasek z wytworzoną tylko miejscami warstwą humusu.

Materiał zabytkowy: 1. Fragment wióra krzemienno (ryc. 4: 10). Wierzchołek zniszczony przypadkowymi złuszczeniami. Od strony spodniej jednym uderzeniem zniwelowany został sęcdek. Krzemień szary lekko nakrapiany.

Chronologia: paleolit (?)

5. CHAŃCZA — st. 5

Położone w widłach dwóch dróg — asfaltowej biegnącej z Wygody do Chańczy oraz polnej z Wygody na wschód. Na południowym stoku wzniesienia, opadającym w kierunku polnej drogi, a następnie do doliny, którą dawniej płynął strumień. Nad miejscem znalezienia przebiega linia wysokiego napięcia. Pola orne Jana Liznera i Tadeusza Grudnia. Gleby: rędziny brunatne.

Materiał zabytkowy: 1. Fragment brzuśca naczynia lepionego ręcznie. Strona zewnętrzna barwy czerwonawo-jasnobrązowej, chropowata. Strona wewnętrzna bru-

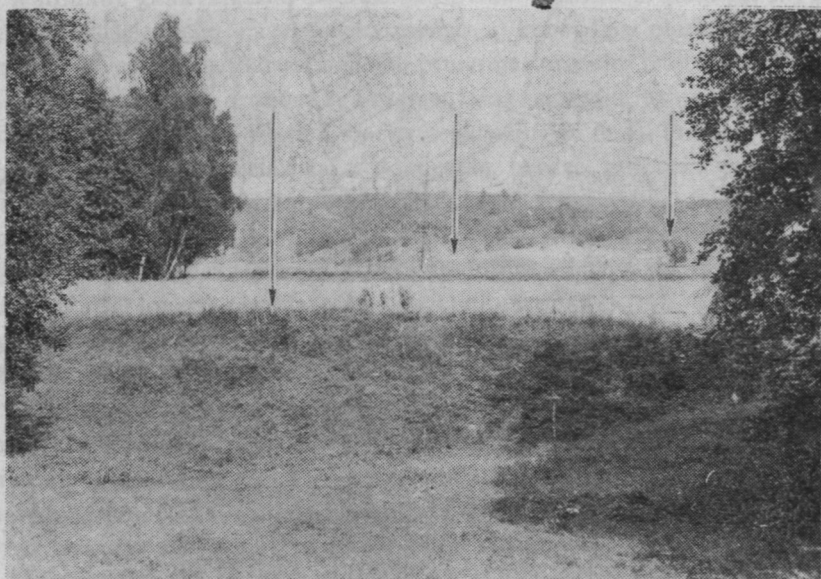
natna, niestarannie wygładzona. Przełom czarny, domieszka średnio- i gruboziarnistego tłucznia granitowego.

Chronologia: trudna do ustalenia – starożytność.

6. Niestety nie udało się ustalić lokalizacji stanowiska kultury janisławickiej znanego z materiałów znajdujących się w zbiorach Muzeum Świętokrzyskiego w Kielcach (S. K. Kozłowski, *Pradzieje ziem polskich od II do V tysiąclecia p.n.e.*, Warszawa 1972, s. 236 – poz. 70). Oznaczamy go jako CHAŃCZA – st. A.

7. JASIEŃ, gm. Staszów, woj. tarnobrzесьkie – st. 1 (ryc. 5)

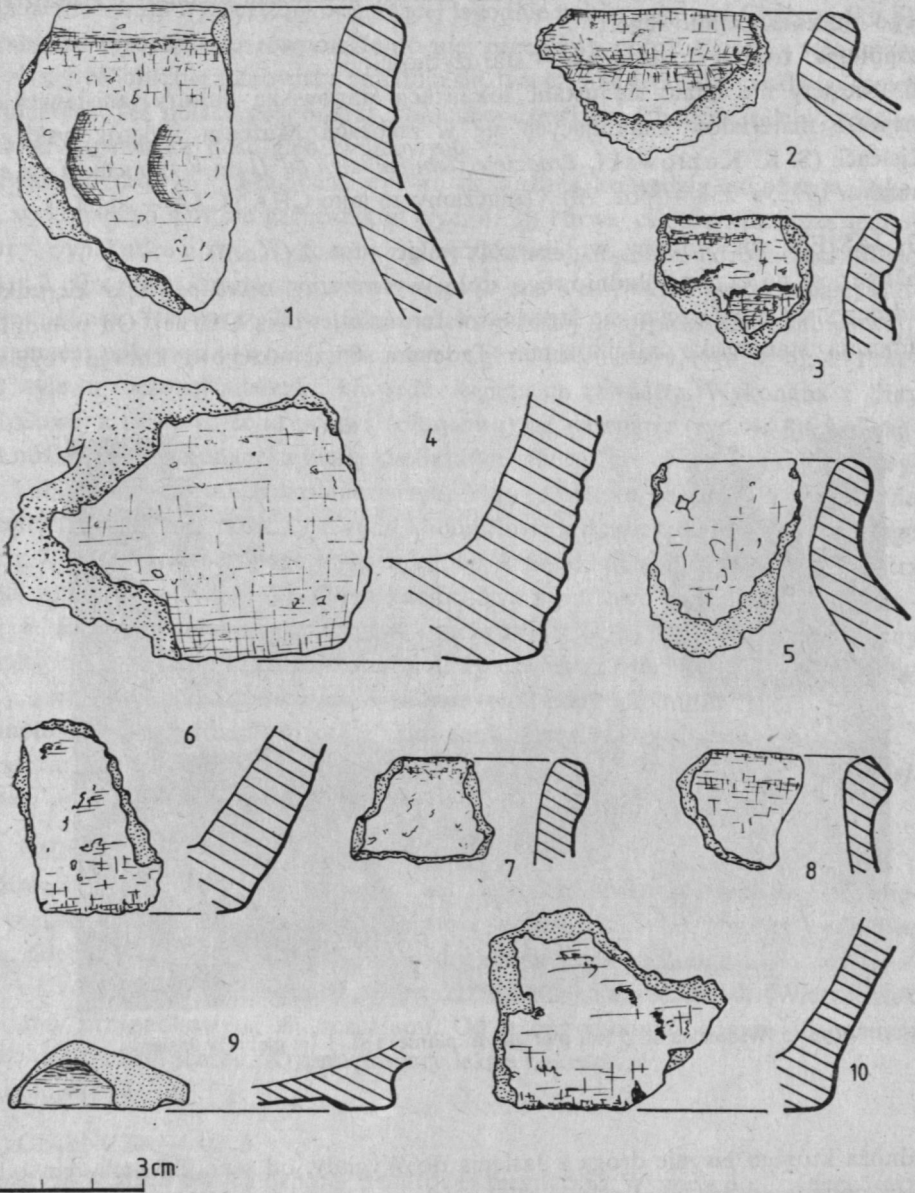
Położone jest na cyplu południowego stoku wysoczyzny, opadającym w kierunku południowym i wznającym się łagodnie w terasę zalewową Czarnej. Od południa ograniczają stanowisko zabudowania Tadeusza Olszewskiego i krawędź cypla,



Ryc. 5 Widok na st. 5 (na pierwszym planie) i st. 1 (w głębi) w Jasieniu

u podnóża którego biegnie droga z Jasienia do Wygody, od zachodu suchy jar, od północy podnoszący się w odległości około 100 m od drogi stok. Wschodnią granicę wyznacza niewielki strumyczek. Pola Tadeusza Olszewskiego i Zygmunta Niedbały oraz Lasy Państwowe. Materiał zabytkowy występuje na obszarze około 2 ha. Gleby biellicowe.

Materiał zabytkowy: występuje bardzo licznie na całym obszarze stanowiska z największym zagęszczeniem w centrum. 1. Fragment wylewu ręcznie lepionego naczynia o powierzchni chropowatej z krawędzią podwiniętą na zewnątrz i lekko wygiętą,



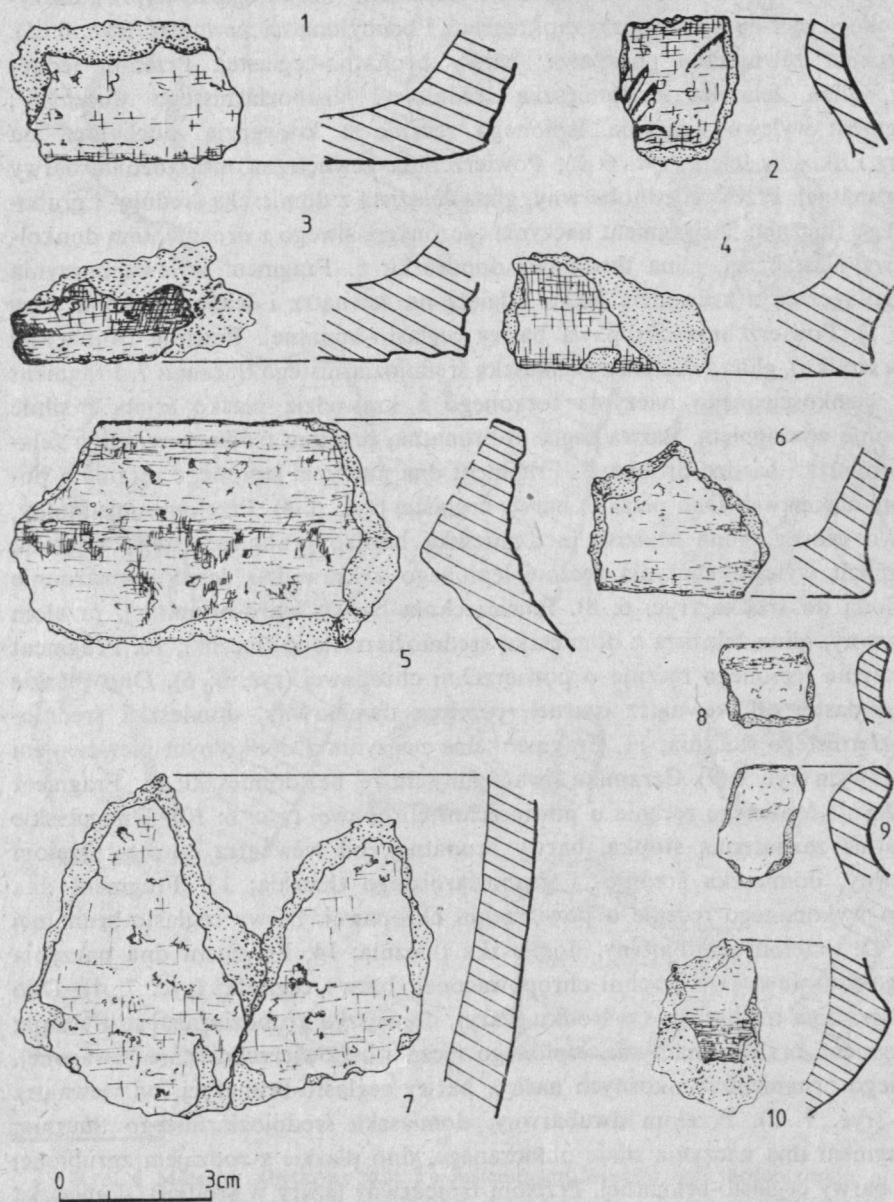
Ryc. 6 Materiał zabytkowy ze st. 1 w Jasieniu, gm. Staszów, woj. tarnobrzесьkie

barwy ceglastej (ryc. 6: 3). Przełom trójbarwny (szary w środku), glina żelazista, domieszka drobno- i średnioziarnistego tłucznia; 2. Fragment wylewu naczynia lekko esowatego, lepienego ręcznie, z zaokrągloną i lekko wygiętą na zewnątrz krawędzią (ryc. 6: 1). Strona zewnętrzna chropowata, barwy brunatno-ceglastej,

zdobiona w górnej części pod krawędzią dołkami palcowymi. Przełom jednobarwny, glina żelazista z drobno- i średnioziarnistym tłuczniem²¹; 3. Fragment wylewu naczynia lepionego ręcznie z krawędzią zaokrągloną i odchyloną na zewnątrz (ryc. 6: 5). Powierzchnia zewnętrzna chropawa, barwy brunatno-ceglastej. Przełom jednobarwny, glina żelazista z domieszką średnio- i gruboziarnistego tłucznia²²; 4. Fragment wylewu naczynia lepionego ręcznie z krawędzią odchyloną na zewnątrz i ukośnie ściętą (ryc. 6: 2), Powierzchnia zewnętrzna niegładzona, barwy szaro-brunatnej. Przełom jednobarwny, glina żelazista z domieszką średnio- i gruboziarnistego tłucznia; 5. Fragment naczynia toczonego, siwego z ornamentem dookolnej listwy plastycznej, glina tłusta bez domieszki; 6. Fragment wylewu naczynia lepionego ręcznie z krawędzią lekko odgiętą na zewnątrz i ściętą płasko u góry (ryc. 6: 7). Powierzchnia chropawa barwy ceglasto-brunatnej. Przełom trójbarwny (szary w środku), glina żelazista z domieszką średnioziarnistego tłucznia; 7. Fragment wylewu cienkościennego naczynia toczonego z krawędzią płasko ściętą i silnie obustronnie wyciągniętą. Barwa ceglasto-brunatna, przełom trójbarwny, glina żelazista, domieszka bardzo drobna; 8. Fragment dna naczynia lepionego ręcznie o powierzchni chropawej. Dno płaskie, barwy ceglastej (ryc. 6: 4). Przełom niejednolity, częściowo czarny, glina żelazista z domieszką bardzo gruboziarnistego tłucznia; 9. Fragment wylewu naczynia ręcznie lepionego z krawędzią ściętą dwustronnie i zachyloną do środka (ryc. 6: 8). Powierzchnia barwy szaro-brunatnej, przełom jednobarwny, glina żelazista z domieszką średnioziarnistego tłucznia; 10. Fragment dna naczynia lepionego ręcznie o powierzchni chropawej (ryc. 6: 6). Dno płaskie barwy ceglastej od wewnątrz czarnej, przełom dwubarwny, domieszka średnio- i gruboziarnistego tłucznia; 11. Fragment dna naczynia z dookólnym pierścieniem podstawowym (ryc. 6: 9). Ceramika siwa z gliny tłustej bez domieszki; 12. Fragment dna naczynia lepionego ręcznie o powierzchni chropawej (ryc. 6: 10). Dno płaskie z delikatnie zaznaczoną stopką, barwy brunatnej, od wewnątrz czarne, przełom dwubarwny, domieszka średnio- i gruboziarnistego tłucznia; 13. Fragment dna naczynia wykonanego ręcznie o powierzchni chropawej, barwy ceglasto-brunatnej (ryc. 7: 1), przełom dwubarwny, domieszka tłucznia; 14. Fragment dna naczynia lepionego ręcznie o powierzchni chropawaconej, barwy ceglastej (ryc. 7: 4). Dno płaskie, przełom trójbarwny (w środku szary), domieszka gruboziarnistego tłucznia; 15. Fragment brzuśca naczynia lepionego ręcznie o powierzchni chropawaconej, zdobionego ornamentem ukośnych nacięć, barwy ceglasto-brunatnej, od wewnątrz czarnej (ryc. 7: 2). Przełom dwubarwny, domieszka średnioziarnistego tłucznia; 16. Fragment dna naczynia silnie obtaczanego, dno płaskie z rodzajem zgrubionej stopki, barwy ceglasto-brunatnej. Przełom trójbarwny (szary w środku), domieszka

²¹ Analogie: Z. Woźniak, *Sprawozdanie z badań w Mogile [Nowa Huta] Rejon Szpital-Wschód w 1957 r.*, Sprawozdania Archeologiczne, t. X, 1960, s. 56, tabl. 4c; M. Miśkiewicz, *Wyniki prac wykopaliskowych prowadzonych w latach 1958 i 1959 na osadzie z okresu rzymskiego w Mierzanowicach, powiat Opatów*, Materiały Starożytne, t. VII, 1962, tabl. I, 4.

²² Analogia: M. Miśkiewicz, *Wyniki... op. cit.*, tabl. I, 21



Ryc. 7. Materiał zabytkowy ze stanowisk: Jasiień, gm. Staszów, woj. tarnobrzesckie — st. 1 (1, 2, 4), Jasiień — st. 3 (3), Jasiień — st. 5 (6, 8, 9), Jasiień — st. 6 (5), Życiny, gm. Raków, woj. kieleckie — st. 1 (7)

drobnoziarnistego piasku; 17. Około 50 fragmentów brzuśców naczyń mało charakterystycznych, lepionych ręcznie o powierzchni chropawej, barwy ceglasto-brunatnej, niekiedy od wewnątrz czarnej, przełomy dwu- i trójbarwne (wewnątrz szare). Fragmenty były grubo- i średniościenne wykonane z gliny żelazistej z domieszką średnio- i gruboziarnistego tłucznia granitowego; 18. Fragmenty polepy barwy szaro-ceglastej, schudzonej domieszką organiczną (ryc. 9: 3). Na jej powierzchni widoczny negatyw prawdopodobnie belki; 19. Dwa fragmenty przedmiotów żelaznych. Jeden z nich to nożyk (ryc. 9: 2). 20. Dwa fragmenty zniszczonych „rozcieraczy” kamiennych (ryc. 9: 1).

Chronologia: okres wpływów rzymskich.

8 JASIEŃ – st. 2

Położone u podnóża wzniesienia, przy wylocie wąwozu (pozostałości dawnego ciek wodnego), na N od drogi idącej przez wieś. Gleby: piaszczyste.

Materiał zabytkowy: fragment narożny kafla płytkowego z zielonożółtą polewą, z wypukłym stylizowanym ornamentem roślinnym.

Chronologia: XVII w. (?)

9. JASIEŃ – st. 3

Położone na dużym i wysokim wzniesieniu. Jest to właściwie cypel ograniczony od zachodu doliną rzeki Czarnej, a od północy i południa dolinami nieistniejących już dziś cieków wodnych. Fragment ceramiki znaleziono na samej kulminacji wzniesienia, na polu ornym Wincentego Polniaka, leżącym naprzeciwko domu właściciela. Gleby: rędziny brunatne.

Materiał zabytkowy: Fragment dna naczynia lepionego ręcznie (ryc. 7: 3), strona zewnętrzna barwy ceglasto-stalowszarej, chropowacona. Samo dno niestarannie wygładzone, strona wewnętrzna czarna, też niestarannie wygładzona, przełom brunatno-szary, domieszka bardzo gruboziarnistego tłucznia granitowego.

Chronologia: trudna do określenia – starożytność.

10. JASIEŃ – st. 4

Położone na polu ornym, nad samym zanikłym ciekim wodnym, w dolinie (teren zalewowy), na południowym stoku wzniesienia, na którym znajduje się wieś Jasień oraz stanowisko 3. Właściciel pola – Stanisław Marcinkowski. Gleby: glejowe, podmokłe. Materiał zabytkowy: Pojedynczy fragment ceramiki pochodzący z brzuśca naczynia lepionego ręcznie, barwy brunatnej, chropowaconego.

Chronologia: trudna do ustalenia – starożytność.

11. JASIEŃ – st. 5 ryc. 5

Położone na niezbyt wysokim, wcinającym się w dolinę rzeki Czarnej cyplu terasy nadzalewowej. Cypel od strony rzeki został częściowo podmyty. Od podmytej skarpy do rzeki rozciąga się kilkumetrowa, płaska łącha. Obszar cypla zajęty jest pod pole

uprawne Andrzeja Gwoźdźcia. Materiał znajdowano w promieniu około 100 m z największym natężeniem na samym cyplu. Gleby: mady rzeczne.

Materiał zabytkowy: 1. Fragment wylewu naczynia lepionego ręcznie (ryc. 9: 9). Krawędź wylewu zaokrąglona i wychylona na zewnątrz. Obie powierzchnie i przełom barwy czerwonej, strona zewnętrzna chropowata, wewnętrzna szorstka, krawędź wylewu wygładzona, domieszka średnioziarnistego tłucznia granitowego; 2. Fragment wylewu naczynia lepionego ręcznie (ryc. 9: 8). Krawędź zaokrąglona i wychylona na zewnątrz. Obie powierzchnie czernione, starannie wygładzone. Przełom czarny, domieszka średnioziarnistego tłucznia granitowego; 3. Fragment dna naczynia toczonego na kole (ryc. 9: 6). Obie powierzchnie barwy stalowo-szarej, szorstkie. Przełom szary, domieszka drobno- i średnioziarnistego tłucznia. 4. 14 skorup o powierzchniach zewnętrznych wygładzonych lub szorstkich, barwy przeważnie ceglastej lub brunatnej, strony wewnętrzne są także wygładzone, barwy brunatnej, szarej lub brązowej. Są to fragmenty z naczyń grubościennych (6 - 12 mm). 5. 18 skorup chropowatych. Strony zewnętrzne w większości brązowe, ceglaste i brunatne, strony wewnętrzne wygładzane o podobnych barwach. Są to także kawałki naczyń grubościennych (około 11 mm); 6. Liczne duże bryły żuźla żelaznego.

Chronologia: okres wpływów rzymskich.

12. JASIEŃ — st. 6

Położone u stóp wysokiego wzniesienia o stromych zboczach, na terasie nadzalewowej rzeki Czarnej. Jest to pole orne należące do Adolfa Kuca. Leży ono na nieco tylko wywyższonym terenie w samej dolinie Czarnej, w niedużej od niej odległości. Ceramika wystąpiła jedynie w promieniu kilkunastu metrów. Gleby: rędziny początkowego stadium rozwoju i mady rzeczne.

Materiał zabytkowy: 1. Fragment brzuśca naczynia o ostro wyprofilowanym barku (ryc. 9: 10). Naczynie lepienie ręcznie. Strona zewnętrzna w części górnej do załomu brzuśca wygładzona, poniżej chropowata, barwy brunatnej. Strona wewnętrzna niestarannie wygładzona, brunatna. Przełom brunatny, domieszka gruboziarnistego tłucznia; 2. 4 fragmenty brzuśców naczyń chropowatych, grubościennych (12 mm), barwy brązowo-brunatnej na zewnątrz i szaro-brunatnej wewnątrz; 3. 5 fragmentów brzuśców naczyń lepionych ręcznie o powierzchniach wygładzonych, barwy brązowo-brunatnej.

Chronologia: kultura łużycka (?)

Nie udało się zlokalizować stanowiska lub stanowisk znanych ze zbiorów PMA w Warszawie (Katalog PMA IX 4589, I 4682, III 3193).

13. JASIEŃ — st. A

Materiał zabytkowy: 1. Materiał krzemienny zaliczany w katalogu PMA do paleolitu, a przez S. K. Kozłowskiego do mezolitu (elementy janisławickie i pieńkowskie); 2. Nieliczna ceramika zaliczona w katalogu PMA do kultury trzcinieckiej (?).

Literatura: E. Majewski, *Wykaz stacyj przedhistorycznych odkrytych do roku 1896, Drobne prace i notatki*, Warszawa 1879, s. 52 - 53;

E. Majewski, *Powiat stopnicki pod względem przedhistorycznym*, „Światowit”, t. III, 1901, s. 160; L. Kozłowski, *Epoka kamienia na wydmach wschodniej części Wyżyny Małopolskiej*, Archiwum Nauk Antropologicznych, t. 2, 1923; S. K. Kozłowski, *Wybrane zagadnienia z pradziejów dorzecza górnej i środkowej Wisły we wczesnym holocenie*, „Wiadomości Archeologiczne”, t. 34, 1969, s. 100 — poz. 61; S. K. Kozłowski, *Pradzieje ziem polskich od IX do V tysiąclecia p.n.e.*, Warszawa 1972, s. 240 — poz. 187.

14. WOLA OSOWA, gm. Staszów, woj. tarnobrzeskie — st. 1.

Na polach przyległych do zachodniej części wsi Wola Osowa występuje znaczna ilość ceramiki, za pomocą której można datować na XV-XVII wiek początki osadnictwa na tym terenie. Ceramikę tę zebrano głównie na zapleczu zrujnowanego gospodarstwa, w niewielkiej odległości od małego zagajnika. Na całym tym terenie występują gleby płowe i bielicowe, nie ma cieków wodnych.

15. WOLA OSOWA — st. A

Niestety nie udało się zlokalizować wymienianego przez E. Majewskiego (*Powiat stopnicki pod względem przedhistorycznym*, „Światowit”, t. III, 1901, s. 161) stanowiska z epoki kamienia.

16. WYGODA, gm. Staszów, woj. tarnobrzeskie — st. 1

Położone na niewielkim piaszczystym wzniesieniu u podnóża zachodniego cypla Jasińskiej Góry, od strony przysiółka Wygoda. Około 30 m na W od stanowiska przepływa strumień bez nazwy wpadający w odległości około 400 m w kierunku W do rzeki Czarnej. Teren zalesiony z niewielką rozwiewaną wydmą pośrodku. Gleby: piaszczyste.

Materiał zabytkowy: fragment wylewu naczynia lepionego ręcznie (ryc. 9: 5), o powierzchni chropowatej, z krawędzią wychyloną na zewnątrz, zgrubioną i ukośnie na zewnątrz ściętą. Barwa brunatnoszara, przełom jednobarwny, wypał utleniający, wykonane z gliny żelazistej z dużą domieszką gruboziarnistego tłucznia granitowego.

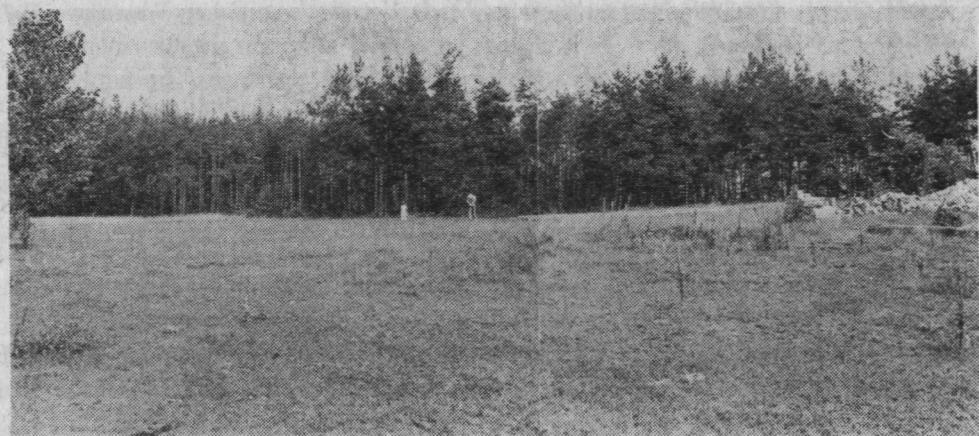
Chronologia: okres wpływów rzymskich.

17. ŻYCINY, gm. Raków, woj. kieleckie — st. 1 (ryc. 8).

Położone na terasie nadzalewowej Czarnej, na lekkim piaszczystym wzniesieniu opadającym ku W. Od E podmywane jest ono przez rzekę Czarną, od S i S-W ograniczone przez zabudowania W. Liznera i przepływający za nimi niewielki strumień bez nazwy, uchodzący opodal do Czarnej, a wypływający ze znajdujących się około 150 m na W od stanowiska źródeł zwanych Stare Stoki. Od N stanowisko ogranicza lasek i przepływający poza nim strumień biorący swój początek w oddalonych około 1 km na W źródłach zwanych Nowe Stoki. Pola Waclawa Liznera i Natalii Kozłowskiej. Gleby bielicowe.

Materiał zabytkowy: 1. Fragment brzuśca lepionego ręcznie naczynia (ryc. 9: 7). Powierzchnia zewnętrzna chropowata, barwy ceglastobrunatnej, wewnętrzna

czarnej. Przełom dwubarwny, domieszka gruboziarnistego tłucznia granitowego; 2. Fragment wylewu toczonego naczynia nowożytnego z krawędzią lekko zgrubiałą i wychyloną na zewnątrz. Gлина kaolinowa z polewą szaro-żółtą; 3. 4 fragmenty brzuśców naczyń chropowatych o powierzchniach z reguły ceglasto-brunatnych.



Ryc. 8. Widok na st. 1 w Życinach

Chronologia: być może kultura trzeciniecka, okres wpływów rzymskich(?) i nowożytność.

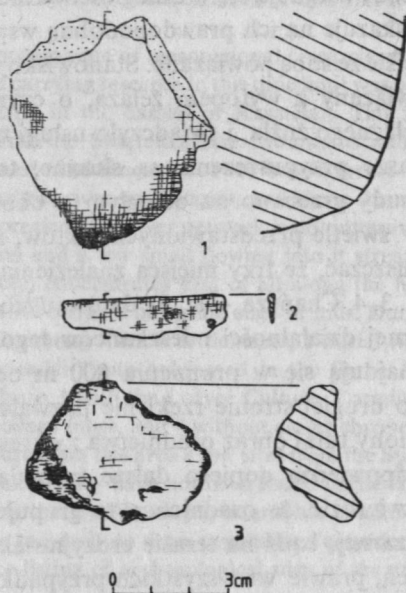
Z Życin znane jest stanowisko mezolityczne (S. K. Kozłowski, *Pradzieje ziem polskich od IX do V tysiąclecia p.n.e.* Warszawa 1972, s. 259 – poz. 681; tam dalsza literatura). Być może znajduje się ono jednak w części nie objętej badaniami.

Z czternastu odkrytych w chwili obecnej stanowisk jedno pochodzi z epoki kamienia (być może z paleolitu – Chańcza – st. 4), jedno z wczesnej epoki brązu (Życiny – st. 1 – kultura trzeciniecka?), jedno jest być może związane z kulturą łużycką (Jasień – st. 6), pięć z okresem wpływów rzymskich (Chańcza – st. 2, Jasień – st. 1, 5, Wygoda – st. 1, Życiny – st. 1), jedno prawdopodobnie z wczesnego średniowiecza (Chańcza – st. 2), cztery z późnego średniowiecza i czasów nowożytnych (Chańcza – st. 3, Jasień – st. 2, Wola Osowa – st. 1, Życiny – st. 1) oraz cztery, które możemy jedynie ogólnie datować na starożytność (Chańcza – st. 1, 5, Jasień – st. 3, 4).

W stosunku do dwóch stanowisk możemy snuć przypuszczenia, że chodzi tu o obiekty sepulkralne. Pierwszy z nich to Chańcza – st. 1, gdzie znajduje się domniemany kurhan, a drugi to Wygoda – st. 1. Pierwsze z wymienionych stanowisk nie dostarczyło niestety żadnego materiału zabytkowego. Istnieje więc podejrzenie, że może to być fragment urządzeń związanych z istniejącymi na tym obszarze groblami sypanymi w czasach nowożytnych. Sześć stanowisk ma charakter osad otwartych

(Chańcza — st. 2, 3, Jasień — st. 1, 5, Wola Osowa — st. 1, Życiny — st. 1). Pozostałe stanowiska są to bądź znaleziska pojedyncze (Chańcza — st. 4, 5, Jasień — st. 2, 3, 4), bądź trudne do określenia (Jasień — st. 6).

Stan zachowania oraz proces niszczenia są różne na różnych stanowiskach. W wyniku budowy zapory na rzece Czarnej, zniszczeniu na skutek zalania ulegną



Ryc. 9. Zabytki ze st. 1 w Jasieniu, gm. Staszów, woj. tarnobrzесьkie

stanowiska 1 i 4 w Chańczy oraz st. 1 w Życinach. W związku z tym przewiduje się przeprowadzenie natychmiastowych prac ratowniczych, prawdopodobnie o charakterze sondażowym. Stanowisko 2 w Jasieniu niszczone jest przez eksploatację piasku, natomiast pozostałe, naruszone są jedynie przez orkę. Procesy denudacyjne najbardziej widoczne są na stanowisku 2 w Chańczy oraz na stanowisku 1 w Jasieniu, tam też należy się liczyć z największymi zsuwami materiału zabytkowego w dolne partie stoku.

Pierwsze ślady penetracji tego terenu przez grupy ludzkie pochodzą z paleolitu i mezolitu. Stanowiska te były odkryte u schyłku wieku XIX i na początku XX i w chwili obecnej nie zostały zlokalizowane. Być może uległy one całkowitemu zniszczeniu lub też wydmy, na których z reguły się znajdowały, zostały zalesione. (Chańcza — st. A, st. 4, Jasień — st. A, Wola Osowa — st. A, Życiny). Następne stanowiska znane są dopiero z kultury trzcinieckiej (Jasień — st. A, Życiny — st. 1). Są to nieliczne fragmenty ceramiki, których nie można z całkowitą pewnością łączyć z tą kulturą. Być może także z kulturą trzciniecką związany jest kurhan z Chańczy — st. 1. Kulturę łużycką reprezentuje prawdopodobnie tylko jedno stanowisko (Jasień — st. 6). Być może jest ono związane z leżącym na drugim brzegu Czarnej cmentarzyskiem (?) tej kultury w Korytnicy. Najintensywniejsze osadnictwo obser-

wujemy w okresie wpływów rzymskich. Rzut oka na mapę przekonuje nas, że większość stanowisk pochodzących z obecnych badań, grupuje się w okolicy wsi Jasień. Dotyczy to właśnie stanowisk z okresu wpływów rzymskich oraz datowanych ogólnie na starożytność. Najciekawszy jest tutaj kompleks stanowisk 1 i 5 w Jasieniu. Obie osady znajdują się w odległości około 300 m od siebie. Ponieważ materiał zabytkowy wskazuje na ich prawdopodobną współczesność, możemy przypuszczać, że były one ściśle ze sobą powiązane. Stanowisko 5 miało prawdopodobnie charakter produkcyjny związany z wytopem żelaza, o czym świadczą znajduwane na powierzchni bryły żelaznego żużla, i świadczyło usługi na rzecz głównej mieszkalnej osady (st. 1). Jeżeli nasze przypuszczenia są słuszne, to prawdopodobnie zmarłych mieszkańców tej osady grzebano na odległym o około 500 m cmentarzysku w Wygodzie — st. 1. W świetle przedstawionych faktów, z dużą dozą prawdopodobieństwa można przypuszczać, że trzy miejsca znalezienia pojedynczych fragmentów ceramiki (Jasień — st. 3, 4, Chańcza — st. 5), datowanych ogólnie na starożytność, są przejawem peryferycznej działalności mieszkańców tego kompleksu osadniczego. Wszystkie te miejsca znajdują się w promieniu 800 m od głównej osady. Brak rozpoznania stanowisk po drugiej stronie rzeki nie pozwala nam z całą pewnością twierdzić, że przedstawiony tutaj obraz osadnictwa z okresu wpływów rzymskich jest pełny. Na to pytanie odpowiedzą dopiero dalsze badania. Na podstawie uzyskanych danych możemy stwierdzić, że osadnictwo to grupuje się głównie wzdłuż wysokich brzegów doliny Czarnej, bądź na terasie erozyjno-akumulacyjnym i erozyjnych krawędziach wzniesień, prawie we wszystkich przypadkach przy źródłach lub wywierzyskach wodnych strumieni wpadających do Czarnej, nie oddalając się od niej na odległość większą niż 1 kilometr. Być może na taki układ osadnictwa w tym czasie pewien wpływ mógł mieć także przebiegający doliną rzeki szlak handlowy. Z wczesnego średniowiecza prawdopodobnie pochodzi tylko jedno stanowisko (Chańcza — st. 2), ale i ono ma niezbyt pewną metrykę. Pierwsze wzmianki źródłowe dotyczące osadnictwa na tym terenie pochodzą z XV-XVI wieku²³ i dotyczą organizacji sieci parafialnej badanego obszaru. Znajdowany na polach wsi Chańcza i Wola Osowa materiał ceramiczny XV-XVII-wieczny potwierdzałby dane dotyczące późnego zasiedlenia tych terenów, będącego wynikiem trzebieży lasów.

Ubóstwo osadnictwa spowodowane jest zapewne ogółem warunków fizjograficznych przedstawionych na wstępie niniejszego opracowania. Na wyciąganie jednak szerszych wniosków jest jeszcze za wcześnie ze względu na zbyt mały obszar objęty zdjęciem archeologicznym terenu. Czy wstępne obserwacje znajdą potwierdzenie w dalszych badaniach pokreże dalsza penetracja, przypuszczać jednak należy, że osadnictwo na tak mało sprzyjających obszarach nie powinno być zbyt intensywne.

Materiały z badań przechowywane są w Instytucie Archeologii Uniwersytetu Warszawskiego.

²³ E. Wiśniowski, *Rozwój sieci parafialnej w Prepozyturze Wiślickiej. Studium geograficzno-historyczne*, (w:) *Rozprawy Zespołu Badań nad Polskim Średniowieczem UW i PW*, t. III, Warszawa 1965, s. 135 [Chańcza], s. 136 [Wola Osowa], s. 152 [Życiny].

SUMMARY

In October 1977 surface research was carried in the Czarna river-basin, in the villages Chańcza, Wola Osowa, Jasień, Życiny and Wygoda. This was a complex research carried by method of detailed surface listing of archaeological sites in the region.

The subjected to this research area is limited from S-W by the Czarna river-bed and from other sides by forests. (fig. 1)

Research on this particular area belongs to the programme of mesoregional research of the Czarna and Wschodnia river-basin. The direct cause of carrying research in this time limit was construction of a large water reservoir on the river Czarna in the hamlet of Kasztelan. This is a transitional area between the Nidzińska Syncline and the Świętokrzyskie Mountains and is called the Szydłowski Plateau. It consists mainly of marls and limestone. Poor brown fertile soil was formed on this bedding. On the accumulative terraces river mud occurs, and along them — numerous dune embankments — now most of them forested. The river network is not intensively developed. It is limited practically to the river Czarna and a few small flowing into it streams.

The ancient settlement (the Roman period mainly) concentrates first of all along the high banks of the Czarna Valley — on the erosive-accumulative terraces or on the edge of hills. During the research 14 new archaeological sites were revealed, among them 6 settlements, 2 burial sites, 5 separate findings and one not defined. Chronologically: 1 site originated in the Stone Age (palaeolith), 1 site is connected with the Trzciniec Culture, 1 with the Łużyce Culture, 5 originate in Roman influence, 1 in early Middle Ages and in modern times, and 4 without closer chronological assignation, dated to the ancient times. In literature from this area a few sites from the Stone Age (mainly mesolithic period) are known. Unfortunately they have not been found in the area.

The poverty of settlement is probably caused by the totality of physiographic conditions introduced in the preface of this work. However, it is too early to draw conclusions considering not big enough area comprised by the detailed surface listing of archaeological sites of the area.

РЕЗЮМЕ

В октябре 1977 года были проведены поверхностные исследования в бассейне реки Чарна, в окрестностях деревень Ханьча, Воля Осова, Ясень, Жыцины в Выгода. Это были комплексные исследования проводимые методом археологической съёмки местности.

Территория, на которой проводились исследования, с юго-востока ограничивалась руслом реки Чарна, а с остальных сторон лесопосадками (рис. 1).

Проведение поисков именно на этой территории является частью программы исследования бассейна реки Чарна и Входя. Непосредственной причиной проведения исследований в этот период было строительство большого водохранилища на реке Чарна, на выселках Каштелян.

Указанная выше территория является примешутком между Нидзянской Впадиной и Свентокшскими Горами, носящим название Шидловского Плоскогорья. Его геологическую структуру образуют главным образом мергели и известняки. На этом основании образовались малоурожайные илистые почвы. На аккумулятивных террасах выступают речные наносные почвы, а вдоль них многочисленные дюнные валы, в настоящее время в большинстве своём занятые лесопосадками. Речная система развита в незначительной степени и ограничивается рекой Чарна и впадающим в неё несколькими ручейками.

Древнее заселение (главным образом римского периода) прежде всего концентрируется вдоль высоких берегов долины реки Чарна — на эрозийно-аккумулятивных террасах или же на самых краях возвышенностей. Во время исследований было открыто 14 новых

археологических объектов, в том числе: 6 поселений, 2 могильника, 5 одиночных находок и один неопределённый объект. Хронологически 1 объект датируется на каменный век (палеолит?), 1 связан с тшцинецкой культурой, 1 имеет отношение к лужицкой культуре, 5 следует отнести к периоду римских влияний, 1 к раннему Средневековью, 4 к позднему Средневековью и более новым временам, и 4 не имеют точно определённой хронологии, лишь в общем относимые к древним временам. Литература отмечает несколько известных на этой территории объектов, относимых к каменному веку (главным образом мезолитическому). К сожалению, на местности не удалось отыскать этих объектов.

Скудость заселения, вероятно, обуславливалась совокупностью физиографических условий, представленных в начале настоящей разработки. Было бы преждевременным делать из этого какие либо обобщающие выводы, ввиду слишком малой территории охваченной археологической съёмкой местности.