

Šnope, Èl'vira D.

Шпоры городища Acote и их место в классификации шпор

Światowit 24, 577-585

1962

Artykuł został zdigitalizowany i opracowany do udostępnienia w internecie przez Muzeum Historii Polski w ramach prac podejmowanych na rzecz zapewnienia otwartego, powszechnego i trwałego dostępu do polskiego dorobku naukowego i kulturalnego. Artykuł jest umieszczony w kolekcji cyfrowej bazhum.muzhp.pl, gromadzącej zawartość polskich czasopism humanistycznych i społecznych.

Tekst jest udostępniony do wykorzystania w ramach dozwolonego użytku.

ЭЛЬВИРА Д. ШНОРЕ

ШПОРЫ ГОРОДИЩА АСОТЕ И ИХ МЕСТО В КЛАССИФИКАЦИИ ШПОР

Богатый вещественный материал, приобретенный на раскопках городища Асоте, в Латвийской ССР¹, содержит, между прочим, 14 железных шпор. Из них половина сохранилась в столь фрагментарном виде, что недостаточна для точного определения их типа. Зато некоторые из остальных семи шпор заслуживают особого интереса. Прежде чем приступить к их рассмотрению, необходимо предпослать беглый хронологический обзор типов шпор, встречаемых в археологическом материале Латвийской ССР.

В археологическом материале, раскопанном на городищах и в могильниках Латвии, шпоры встречаются сравнительно редко. Общее число найденных шпор не превышает 150 экземпляров, большинство из них — случайные находки.

Наиболее ранние шпоры датируются периодом распада родового строя (II — IV вв. н.э.). Описание и анализ этих шпор дал проф. Х. А. М о о р а². В последние годы число ранних шпор увеличилось лишь одним вновь приобретенным экземпляром³.

Периоду перехода к классовому обществу (V—IX вв.) принадлежит несколько железных шпор. Четыре миниатюрные шпоры найдены в кладе, датированном около 500 года, в Русиши, Ауцского района⁴. Все четыре шпоры принадлежат одному типу и имеют профилированный шип и расширение посе-

¹ Городище Асоте находится в Крустпилском районе, на правом берегу р. Даугавы, в 145 км от Риги. Раскопки на городище производились Институтом истории и материальной культуры АН Латвийской ССР под руководством ст. научн. сотрудницы Э. Д. Ш н о р е в течении шести летних сезонов 1949-1954 гг.

² Н. М о о г а, *Die Eisenzeit in Lettland bis etwa 500 n. Chr.* II. Teil: *Analyse*. „*Commentationes litterarum societatis Esthonicae*”, XXIX. Tartu 1938, стр. 526-528.

³ В Рудбаржи, Скрундского района, найдена бронзовая пластинчатая шпора с железным шипом типа: М. J a h n, *Der Reitersporn*, Leipzig 1921, рис. 25, хранящаяся в Риге, в археологическом отделе Исторического музея Латвийской ССР (в дальнейшем сокращенно: ИМЛ), инв. № 8514; 30.

⁴ В Русиши находится курганный и грунтовой могильник древних земгалов (I-VI вв.). Н. М о о г а. *Pirmatnējā kopienas iekārta un agrā feodalā sabiedrība Latvijas PSR teritorijā*. Rīga 1952, стр. 72.

редине дуги, что сближает их с провинциально-римскими пластинчатыми шпорами и позволяет рассматривать их как позднюю форму последних⁵. Тому же периоду, а именно, VI – VIII вв., принадлежат три железные шпоры, раскопанные на городище Кентескалнс, Огрского района⁶. Две из них — миниатюрные шпоры с немного загнутыми концами и технически по разному оформленным шипом: шип одной представляет собою кованное острие, составляющее одно органическое целое с дугой, шип другой изготовлен отдельно и укреплен в четырехугольной формы расширение посередине дуги. Третья шпора имеет шип и петлеобразно загнутые концы дуги.

В могильниках периода перехода к классовому обществу в Латвии шпоры чрезвычайно редки. Так, в Лиекни, Ауцского района, в богатом погребении земгальского воина VI века (погребение № 4) найдено: два копья, топор, удила, огниво, точильный брусок, коса, две поясные пряжки, остатки одежды и две фрагментарные железные шпоры⁷. Одна железная шпора того же периода найдена в ливском каменном могильнике в Рейнас, Кандавского района⁸.

Шпоры наиболее характерны для раннефеодального периода (X – XII вв.). Начиная с IX в. увеличивается число шпор, обнаруженных как в погребальных комплексах, так в культурных слоях городищ. В отличие от предыдущих периодов, когда шпоры носили только на одной ноге, начинает распространяться обычай ношения двух шпор. В этих случаях шпоры могут быть и разного вида и даже из разного материала⁹. Чаще всего находки шпор в могильных инвентарях куршей, отличающихся вообще богатством принадлежностей конской упряжи. Наоборот, в погребениях латгалов, земгалов и ливов они встречаются гораздо реже, так как, очевидно, не входили в традиционный комплекс обязательной могильной придачи. Что шпоры были в употреблении и у этих племен, о том свидетельствуют более частые находки их на исследованных городищах¹⁰. Форма шпор претерпевает изменения, находящиеся в тесной зависимости от изменений в вооружении¹¹. IX и X векам характерны железные шпоры, но найдено и около 10 экз.

⁵ ИМЛ, инв. № 9510 ; 25–28.

⁶ Раскопки Института истории и материальной культуры АН Латв. ССР под руководством ст. научн. сотрудника А. Стубавса в 1954–1957 гг. Шпоры: инв. № 1955; 495, 1957: 33, 1957: 1035. Инвентарные номера без указания места хранения обозначают предметы, хранящиеся в Институте истории и материальной культуры АН Латвийской ССР, в г. Риге.

⁷ ИМЛ, инв. № 7118: 11, 12.

⁸ ИМЛ, инв. № 7001: 31.

⁹ Например, в IV погребении ливского могильника в г. Тукумс, Тукумского района, обнаружены фрагментарная железная и нарядная бронзовая шпора (ИМЛ, инв. № 8697 1, 2).

¹⁰ На городище Тервете найдено 12 экз., на городище Асоте — 14 экз.

¹¹ A. Demmin, *Die Kriegswaffen in ihren geschichtlichen Entwicklungen von den ältesten Zeiten bis auf die Gegenwart*, Leipzig 1891, стр. 618.

земляров нарядных бронзовых шпор. Это отлитые из бронзы шпоры со сравнительно широкой дугой, обычно орнаментированной глубокими параллельными (3 — 6) бороздами и оканчивающейся х-образными петлями. Шпоры этого типа, имеющие небольшой четырехгранный шип¹², изредка

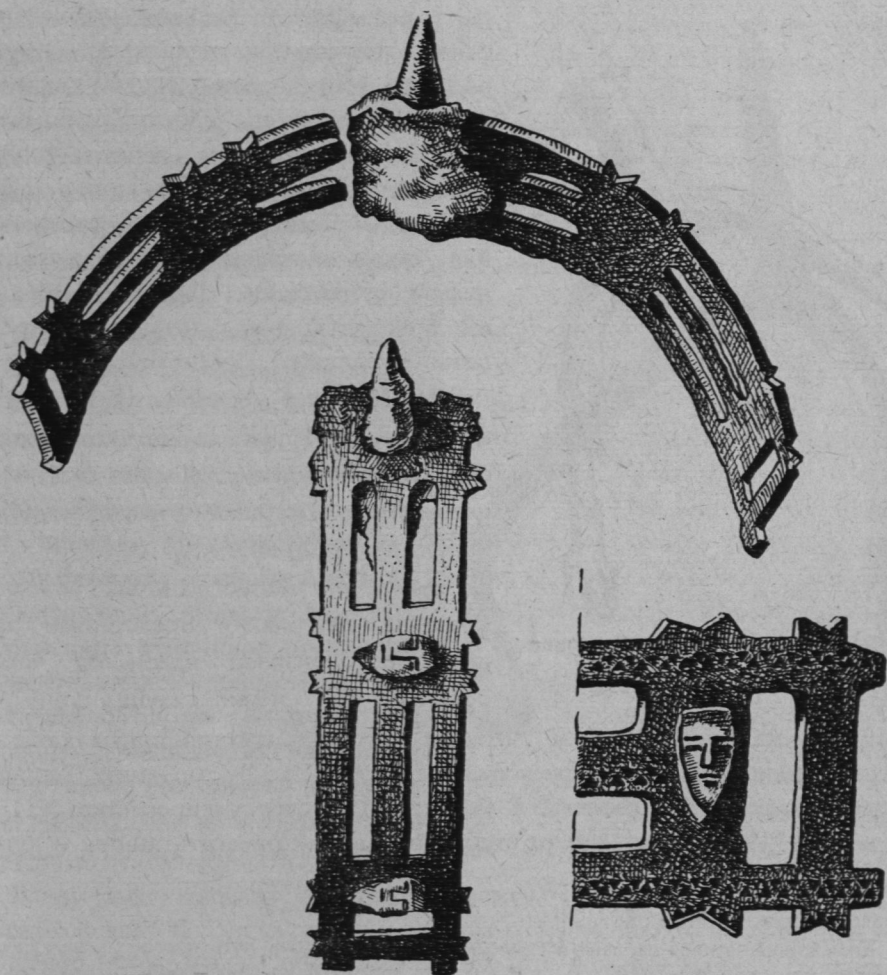


Рис. 1. Бронзовая шпора. Маздривини, Приекульский район.

встречаются как у латышских племен куршей, земгалов и латгалов, так и у финского племени ливов. Единичными экземплярами представлены богато орнаментированные ажурные бронзовые шпоры. Изображенная на

¹² Ср.: „*Katalog der Ausstellung zum X. archäologischen Kongress in Riga 1896, Riga 1896*, XIV, табл. 14.

рис. 1 литая шпора — случайная находка из Маздривини, Приекульского района, в юго-западной Латвии¹³, до сих пор уникальна на территории Латвийской ССР. Дуга этой шпоры имеет 8 четырехугольных вырезов, края ее дуги с обеих сторон украшены выступающими двойными зубчиками. По-



Рис. 2. Железная шпора. Городище а соте.

верхность дуги орнаментирована четырьмя рельефными масками — человеческими головами и чеканными двумя рядами противопоставленных маленьких треугольников. Мотив человеческих масок, которым данная шпора отличается от всех прочих шпор, найденных в Латвии, вообще чрезвычайно редко встречается в археологической орнаментике Латвии¹⁴. Все же им орнаментированы некоторые предметы украшения, датируемые X веком¹⁵. Характер орнаментовки этих предметов говорит за их скандинавское происхождение. Такого же происхождения куршам несвойственная шпора из Маздривини.

Кроме описанных типов, археологическим материалом представлен тип шпор из бронзовой пластинки четырехугольного сечения с с-видными завитками и маленьким шипом¹⁶. Шпоры этого типа изготовлялись также из железа. Таковы три шпоры, раскопанные на земгальском городище Тервете, Добельского района¹⁷. Две из них обнаружены в слое, датированном VIII—XII веками. Как разновидности этого типа можно отметить шпору с дугой

¹³ ИМЛ, инв. № 8732 ; 3.

¹⁴ Аналогичная шпора найдена в Прижмонтах в Литовской ССР. VI. Nagevičius, *Das Gräberfeld von Prižmonti*, „Congressus secundus archaeologorum Balticorum”, Rigae 1930. *Acta Universitatis Latviensis, Philologorum et philosophorum ordinis series, t. I, suppl. I. Rigae 1930*, табл. VII : 12.

¹⁵ Ср. богато орнаментированную нарядную булавку, найденную в грунтовом могильнике латгалов в г. Лудза, опубликованную в „Материалы по археологии России № 14; Люцинский могильник. Спб. 1893, рис. 36.

¹⁶ Ср. W. Gaerte, *Urgeschichte Ostpreussens*, Königsberg i.Pr. 1929, рис. 277 ; а.

¹⁷ Раскопки Института истории и материальной культуры АН Латв. ССР в 1955—1957 гг. под руководством ст. научн. сотрудницы Э. Бривкалне. Шпоры: инв. №№ 1954: 462, 1955: 778, 1955: 779.

изготовленной из тордированного бруска¹⁸, и шпору из тройной тордированной проволоки, оканчивающуюся петлями¹⁹ и по этому признаку являющуюся более поздней чем предыдущие.

Кроме перечисленных бронзовых шпор, характерных для IX – X вв., и общим числом не превышающих 10 экземпляров, необходимо упомянуть о бронзовых шпорах, характерных для куршских трупосожжений XI – XII веков. Это невзрачные шпory из согнутой тонкой бронзовой пластинки, с игло-видным шипом и дырочками на концах дуги для заклепок. Таких шпор также насчитывается около 10 экземпляров.

Если оставить в стороне железные шпory с зубчатым колесиком, по являющиеся в XIII в. и которых найдено приблизительно 15 экземпляров, то наиболее распространенными на территории Латвии являются шпory, представленные по классификации, разработанной С. Хильцерувной, типами I и II²⁰. Общее число этих шпор превышает 70 экземпляров и количественно они распределяются по этим двум типам поровну. В отличие от описанных выше типов, эти шпory почти всегда изготовлены из железа и лишь в редких исключениях из бронзы.

В противоположность Польше, где шпory I типа с длинным шипом, по классификации С. Хильцерувны, бытовали лишь до XI в. включительно, в Латвии их бытование продолжается гораздо дольше. Наряду со шпорами II типа, с шипом из шейки и разной формы острием, их употребление в отдельных случаях прослеживается вплоть до XIII в. включительно²¹. Как уже было отмечено в начале этой статьи о шпорах в Латвии вообще, и шпо-

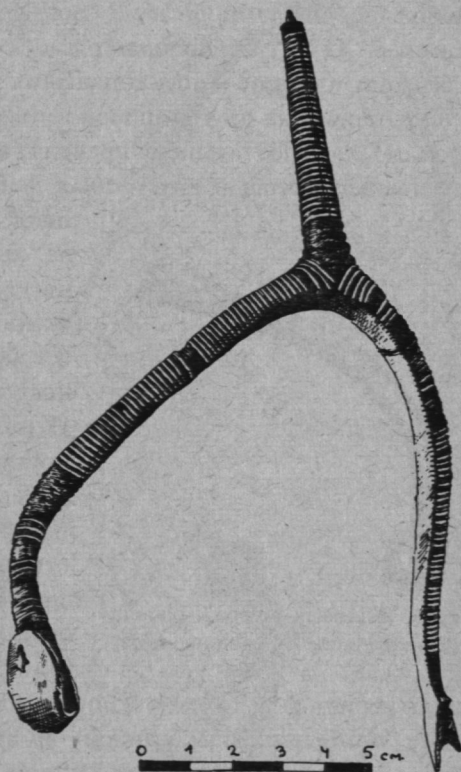


Рис. 3. Железная шпора с бронзовой инкрустацией. Городище Асоте.

¹⁸ Таковы две бронзовые шпory из Гринерты, Салдусского района (ИМЛ, инв. № 7063 : 7, 8.).

¹⁹ Шпора из г. Тукумс, Тукумского района (ИМЛ, инв. № 8717 : 3).

²⁰ Z. Hilczegówna, *Ostrogi Polskie z X—XIII wieku*, Poznań 1956.

²¹ Например, в погребении № 1—XIII в. в Озолмуйжа, Гауенского района, (ИМЛ, ДМ) и в погребении XIII в. в г. Кулдига, Кулдигского района, (ИМЛ, инв. № 8467 : 2, 3).

ры периода раннего феодализма сравнительно редко обнаружены в замкнутых и непо потревоженных погребальных инвентарях, дающих более надежные точки опоры для классификации и датировки их. Сравнительно чаще шпоры этого периода найдены на исследованных городищах.

На городище Асоте шпоры обнаружены в слоях XI – XIII вв., причем наибольшее число шпор дали слои XII века. Самая ранняя шпора, принадлежащая XI в., представляет тип с длинным шипом, полушаровидными в сечении плечами и пластинчатыми петлями (рис. 2)²².

Одновременно другая шпора того же типа, имеющая сечение плеч в виде буквы D²³. Более позднему времени, а именно XII веку, принадлежит шпора, вызывающая особый интерес как наиболее богато украшенная шпора среди

найденных на городище Асоте (рис. 3). Длина шпоры 14,2 см, ширина 9,9 см, она имеет шип со стержнем длиной в 5 см, оканчивающимся маленьким конусообразным острием, плечи шириной в 9 мм и толщиной в 5 – 7 мм, с сечением в виде буквы D и ушковые петли. Поверхность плеч и круглого в сечении шипа этой шпоры сплошь покрыты неглубокими параллельными поперечными желобками, заполненными отрезками бронзовой проволоки²⁴. Толщина проволоки, так же как и расстояние между двумя соседними желобками, равна 0,5 – 0,6 мм. Сверкающая бронза эффектно выделяется

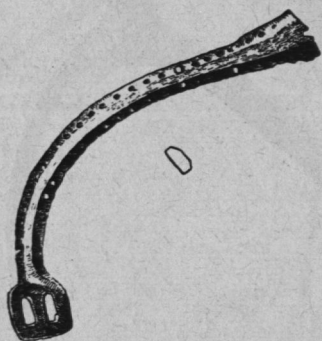


Рис. 4. Железная шпора с оловянной инкрустацией. Городище Асоте.

на черном фоне железа и шпора производит весьма нарядное впечатление. Этой, богато инкрустированной, шпоре в Латвии соответствует еще другой экземпляр, обнаруженный в Курземе, в озере Вилкумуйжас, на территории города Талсы²⁵. Единственное их отличие состоит в том, что шип последней шпоры не сохранил и, кажется, вовсе не имел бронзовой инкрустации.

В слое XII в. обнаружена еще одна шпора, выделяющаяся нарядностью украшения. Шпора сохранилась фрагментарно и тип ее не может быть с до-

²² Инв. № 1951: 83.

²³ Инв. № 1953: 336.

²⁴ Инв. № 1953: 325, 340. Инкрустация шпоры была обнаружена при ее консервировании в химической лаборатории Института истории и материальной культуры.

²⁵ Озеро Вилкумуйжас хранит на дне своем огромное количество древнекуршских предметов. Цель и значение их погружения в озеро до сих пор не ясны. Согласно наиболее принятому мнению, возможно, что они являются свидетелями особого, до сих пор ближе не исследованного вида погребения древних куршей. В 1934 г. было со дна озера добыто около 1300 железных и бронзовых предметов общим весом 85 кг. Добывание предметов со дна озера и впоследствии производилось неоднократно и продолжается по сей день. Подавляющее большинство этих находок датируется XIII и XIV веками.

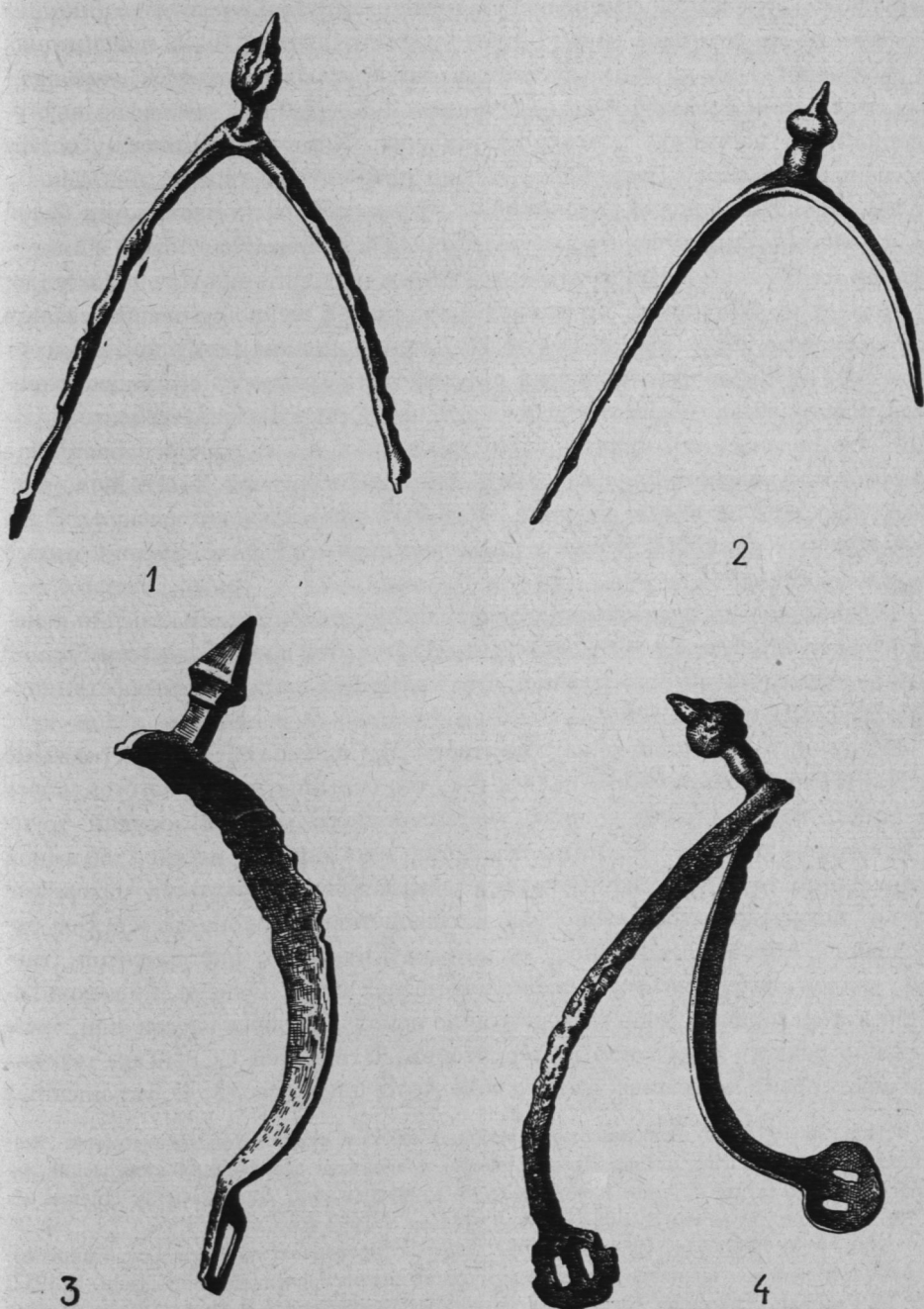


Рис. 5. Железные шпоры. Городище Асоте.

стоверностью определен. Плечо шпоры имеет шестиугольное сечение (ширина плеча 7 — 8 мм, толщина 4 мм). Шпора украшена двумя рядами помещенных на расстоянии 4 мм друг от друга маленьких круглых гнездышек, заполненных капельками из белой массы (диаметром 1,5 — 2,0 мм), рельефно выступающими на наружной поверхности шпоры. Химический анализ состава массы выявил олово (рис. 4)²⁶. Подобно предыдущей шпоре, и в данном случае украшение шпоры рассчитано на эффект контраста цвета точек белой массы олова с темным фоном железа. Схожая фрагментарная шпора с инкрустацией из бронзы обнаружена ^{26а}) в Турайда на территории города Сигулда.

Четыре из асотских шпор принадлежат типу с шейкой и шарообразным утолщением на шипе (рис. 5: 1, 2, 4)²⁷. Длина и ширина этих шпор не могут быть точно установлены ввиду их дефектности. Только одна из них сохранила пластинчатые петли. Сечение плеч шпор рис. 5: 1, 3 сегментообразный, что отличает эти шпоры XII века от шпоры, найденной в постройке второго строительного слоя городища Асоте и датируемой XIII веком (рис. 5: 2). Последняя имеет плоские плечи четырехугольного сечения. Одна из найденных шпор XII века (не представленная в рисунке) имеет круглые звеньевые петли²⁸.

Только одна из асотских шпор имеет шейку ромбического сечения с конусообразным острием и звеньевые петли. Плечи этой шпоры, имеющей длину 15,1 см, четырехугольного сечения. Это указывает на принадлежность шпоры грани XII и XIII веков (рис. 5: 3)²⁹.

Ввиду того, что шпоры на территории Латвийской ССР известны уже со II — III вв., нельзя сомневаться в том, что большинство их изготовлялось на месте, подобно разным видам металлического оружия, орудий труда и предметов обихода. Местная обработка металлов из местной болотной руды и привозной бронзы и серебра доказана многократными находками сырья, полуфабрикатов, равно как и сыродутных горнов, мастерских ремесленников-бронзолитейщиков, их специализированных инструментов, тиглей, льячек, литейных форм, железного шлака и т.п. Однако, происхождение некоторых типов шпор проблематично ввиду их уникальности или чрезвычайно редкого бытования на территории Латвийской ССР. Так, техника орнаментирования найденных на городище Асоте шпор (рис. 3, 4), украшенных

²⁶ Инв. № 1953: 59. Большинство оловянных капелек отсутствует, но в пустых гнездышках сохранились их следы. Анализ шпоры произведен заведующим химической лабораторией Института истории и материальной культуры канд. хим. наук Э. Циеленсом.

^{26а} Раскопки ст. научн. сотрудника А. Стубавса в 1953 г.

²⁷ Инв. №№ 1953: 544, 1950: 153, 1952: 768. Ст. преподаватель Латв. Гос. Университета А. Антейнс произвел металлографический анализ последней шпоры (инв. № 1952: 768) на Станции испытания материалов Латв. Гос. Университета в Риге. Анализ показал неоднородный состав железа с количеством углерода 0 — 0,1%.

²⁸ Инв. № 1953: 543.

²⁹ Инв. № 1953: 117.

бронзовой и оловянной инкрустацией, в археологическом материале Латвии, в котором вовсе не редки богато украшенные, даже роскошно убранные серебром и золотом образцы оружия и украшения, столь характерные для периода раннего феодализма — явление редкое, еще требующее дальнейшего исследования.

Наблюдения говорят о том, что шпоры чаще всего сопутствуют богатым погребениям. С особенной наглядностью это сказывается в упомянутом IV погребении в Лиекни, Ауцского района, в погребениях куршского могильника с трупосожжениями в Капениеки, Скрундского района, и в ливском могильнике в г. Тукумс. Впрочем, в последнем могильнике шпора встречается почти в каждом мужском погребении. Нарядные бронзовые шпоры, вроде экземпляра из Маздривини (рис. 1), могли принадлежать только представителям местной знати. Признаки имущественной дифференциации в инвентарях погребений появляются уже в период распада родового строя, но ярче всего социальное расслоение населения отражается в археологическом материале раннефеодального периода. Так, анализируя инвентари Нукишинского могильника латгалов IX — XII вв. и основываясь на количественном и качественном отличии могильной придачи, сделана попытка установить социальную принадлежность погребенных³⁰.

Шпора, без сомнения, в значительной степени имеет отношение к дружине феодала. Богато украшенные шпоры городища Асоте по всей вероятности могли принадлежать владельцу замка на городище и его приближенным.

³⁰ Ср.: Э. Шноре, *Социальное расслоение в отражении погребальных инвентарей*, „Материалы и исследования по археологии Латвийской ССР”, 1. Нукишинский могильник, Рига 1957, стр. 40–46.