

Gurevič, Frida D.

К истории древнего Новогрудка

Światowit 24, 557-575

1962

Artykuł został zdigitalizowany i opracowany do udostępnienia w internecie przez Muzeum Historii Polski w ramach prac podejmowanych na rzecz zapewnienia otwartego, powszechnego i trwałego dostępu do polskiego dorobku naukowego i kulturalnego. Artykuł jest umieszczony w kolekcji cyfrowej bazhum.muzhp.pl, gromadzącej zawartość polskich czasopism humanistycznych i społecznych.

Tekst jest udostępniony do wykorzystania w ramach dozwolonego użytku.

ФРЫДА Д. ГУРЕВИЧ

К ИСТОРИИ ДРЕВНЕГО НОВОГРУДКА

„Zamek na barkach nowogródzkiej góry
Od miesięcznego brał pozłotę blasku,
Po wałach z darni i po sinym piasku
Olbrzymim słupem łamał się cień bury,
Spadają w fosę, gdzie wśród wiecznych cieśni
Dyszała woda spod zielonych pleśni,
Miasto już spalo, w zamku ognie zgasły,
Tylko po wałach i po basztach strażę
Powtarzanymi płoszą senność hasły;”

A. Mickiewicz, *Grażyna*

В 25 км от Немана, на живописных холмах стоит Новогрудок, ныне районный центр Гродненской обл. Белорусской ССР. Новогрудок и его окрестности, связанные с именем великого А. Мицкевича и воспетые поэтом в „Гражине”, „Пане Тадеуше”, „Свитезе” и других прекрасных творениях, до сих пор оставались вне поля зрения археологов. Лишь архитектурные памятники¹ города в какой-то мере привлекали к себе внимание еще с середины XIX в.

В более позднее время, в 20-х годах нашего столетия И. Ремер и А. Шишко-Богуш проводят на Замковой горе Новогрудка пробные раскопки. В итоге расчистки вала была открыта каменная стена, фундаменты здания между сохранившимися башнями, остатки двух новых каменных башен и т.д. И. Ремер, информировавший об этих работах, полагал, что древнее поселение существовало здесь задолго до возведения каменных стен².

Время возникновения Новогрудка до сих пор неясно. В Ипатьевской летописи под 1238 г. упоминается Изяслав Новгородский, выступающий вместе с Миндовгом против Кондрата Мазовецкого³.

В 1251 г. Даниил Галицкий и Василько „пойдоста к Новугороду”⁴ а в известиях 1252 г. Новогрудок связывается с именем Миндовга: „В то же лето великий князь Литовский Миндовг, коронован бысть на крoлевство Ли-

¹ Литература, представляющая собой, главным образом, небольшие заметки о Новогрудке и его окрестностях, приведена в работе С. А. Дубинского „Бібліографія на археолoгii Беларусi i сумежных краін, Менск, 1933, стр. 114., 117.

² J. Reimer. Architektura monumentalna w Województwie nowogródzkim Сборник I Nowogródzkie. Warszawa; 1926, стр. 45.

³ „Полное Собрание Русских летописей, т. II, СПб., 1843, стр. 175.

⁴ Там же, стр. 187.

товское в Новгородку⁵, который отныне становится его столицей. Однако уже в 1253 г. Даниил „плениша всю землю Новгородскую”⁶.

В 50 и 60 годы XIII в. Новгородок упоминается в связи с именем Даниила, Воишелка и Шварна Даниловича.⁷

Интересные данные о Новгородке имеются под 1274 г., когда город был взят князем Львом Даниловичем и татарами: „И тако придоша к городу и стаща около его... Лев же леств учини межи братъею своею утаився Мстислава и Володимера взя околный град с татары, а детинец остался”⁸. Однако на следующий день и детинец был взят⁹. В 1276 г. татары снова берут Новгородок¹⁰. Известием о начале княжения Гедимина в Новгородке, Литве и Кернове¹¹ исчерпываются наиболее ранние сведения об этом городе.

О русском Новгородке — предшественнике литовского города пишет М. Меховский, сообщая о появлении там мифического князя Эрдвила и его войска.

„A gdy się przeprawili przez Niemen, naleźli we czterech milach góre krasną i wyniosłą na której był pirwej zamek stołeczny Nowogródek, xsiążęcia Ruskiego, przez Bateja carza Zbużony. Tam zaraz Erdziwil założył sobie stolicę i zamek znowu zabudował, a osiadwszy i opanowawszy bez rozlania krwi (gdy nie było komu bronić) wielka część Ruskiej ziemie, począł się pisać Wielkim książciem Nowogródskim”¹².

Обследуя археологические памятники верхнего Понеманья в 1956 г.,¹³ автор настоящей статьи предварительно ознакомился с древностями Новгородка. На северной окраине города сохранился комплекс археологических памятников. Помимо Замковой горы, известной в литературе, следует отметить прилегающую к ней с запада гору также со следами искусственной обработки. Несомненный интерес для археолога представляет небольшая возвышенность, на которой находится церковь Бориса и Глеба и другие районы города. Остановимся несколько подробнее на описании некоторых обследованных нами участков.

ЗАМКОВАЯ ГОРА

Занимая холм, господствующий на местности эта гора имеет овальную форму, вытянутую с северо-востока на юго-запад. Размеры площадки с севера на юг 75 м; с востока на запад 100 м (в наиболее широкой части).

⁵ Там же, стр. 342.

⁶ Там же, стр. 188.

⁷ Там же, стр. 191, 192, 202, 203.

⁸ Там же, стр. 205–206.

⁹ Там же.

¹⁰ Там же, стр. 207.

¹¹ Там же, стр. 227.

¹² Там же стр. 235.

¹³ Kronika polska, litowska, źmócka i wszystkiej Rusi Macieja Strykowskiego. Warszawa, 1846, г. I, стр. 235

¹⁴ Работы производились славяно-литовским отрядом Прибалтайской экспедиции Академии Наук СССР.

Площадка обнесена мощным валом 5 м высоты. На Замковой горе сохранились руины двух башен каменно-кирпичной кладки, с контрфорсами и остатки трех каменных башен. Как уже упоминалось выше, во время расчистки вала И. Ремером и А. Шишко-Богушем открыты каменные стены и остатки каменных башен. (Рис. 1., 2.)



Рис. 1. Замковая гора. (Детинец). Общий вид.

В северо-восточной части площадки между двумя башнями каменно-кирпичной кладки сохранились крупные камни от прямоугольной в плане постройки.

Гора опоясана глубоким рвом 10 — 12 м ширины. Площадка Замковой горы не застроена и не повреждена. Лишь вблизи камней от прямоугольной в плане постройки имеется яма, одну из стенок которой нам удалось зачистить. (Рис. 3) Культурный слой показался здесь сразу. На глубине около 20 см был развал кирпича и камня, который простирался на 1 м. Размеры кирпича $28 \times 15 \times 6$ см.

На глубине 1.60 м отмечен второй слой кирпича и камня. Третий и четвертый слой кирпича и камня обнаружены на глубине 1.80 м и 2.20 м.

Далее кирпич и камни не встречались. На глубине 3 м начала выступать вода и вместе с тем показались следы деревянных построек. Это настил из плах шириной 20 см и отдельные бревна, на которых хорошо сохранилась кора.

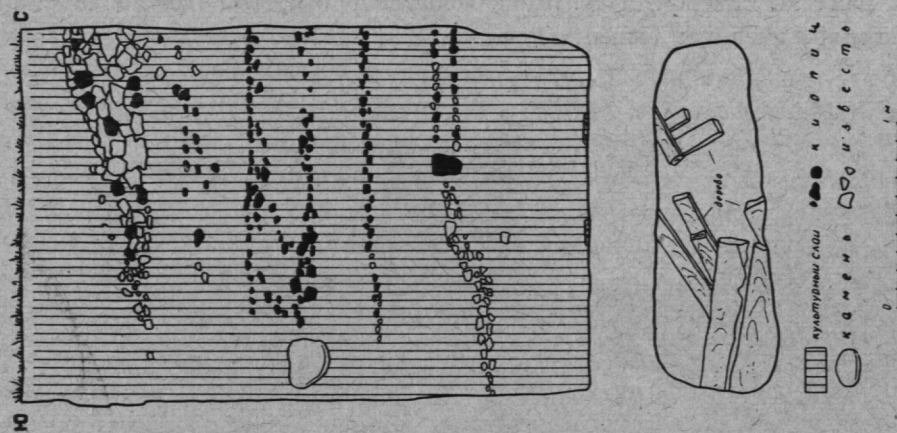


Рис. 3. Замковая гора. Западная стена и дно ямы.



Рис. 2. Замковая гора. План.

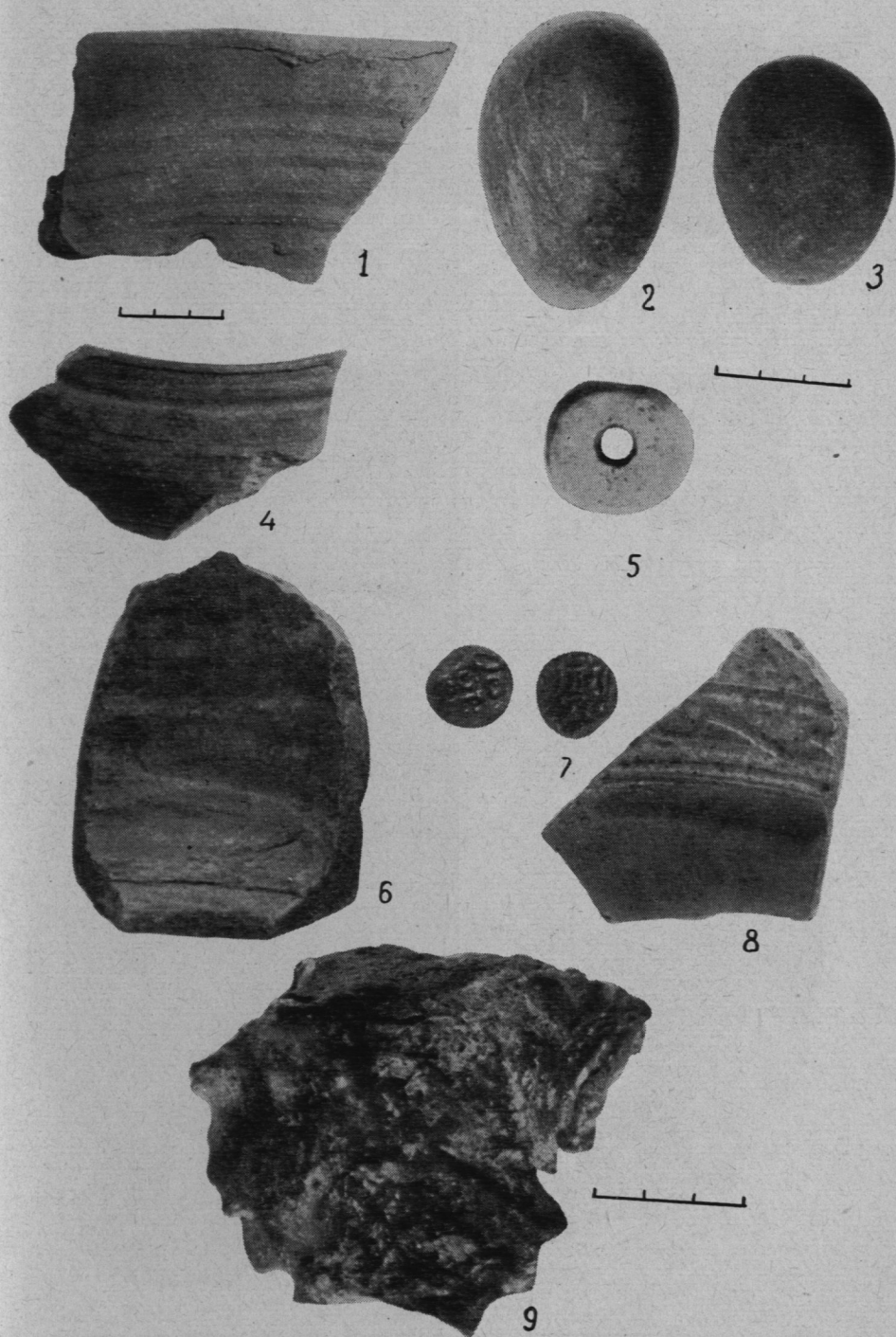


Рис. 4. Находки из верхних горизонтов детинца.

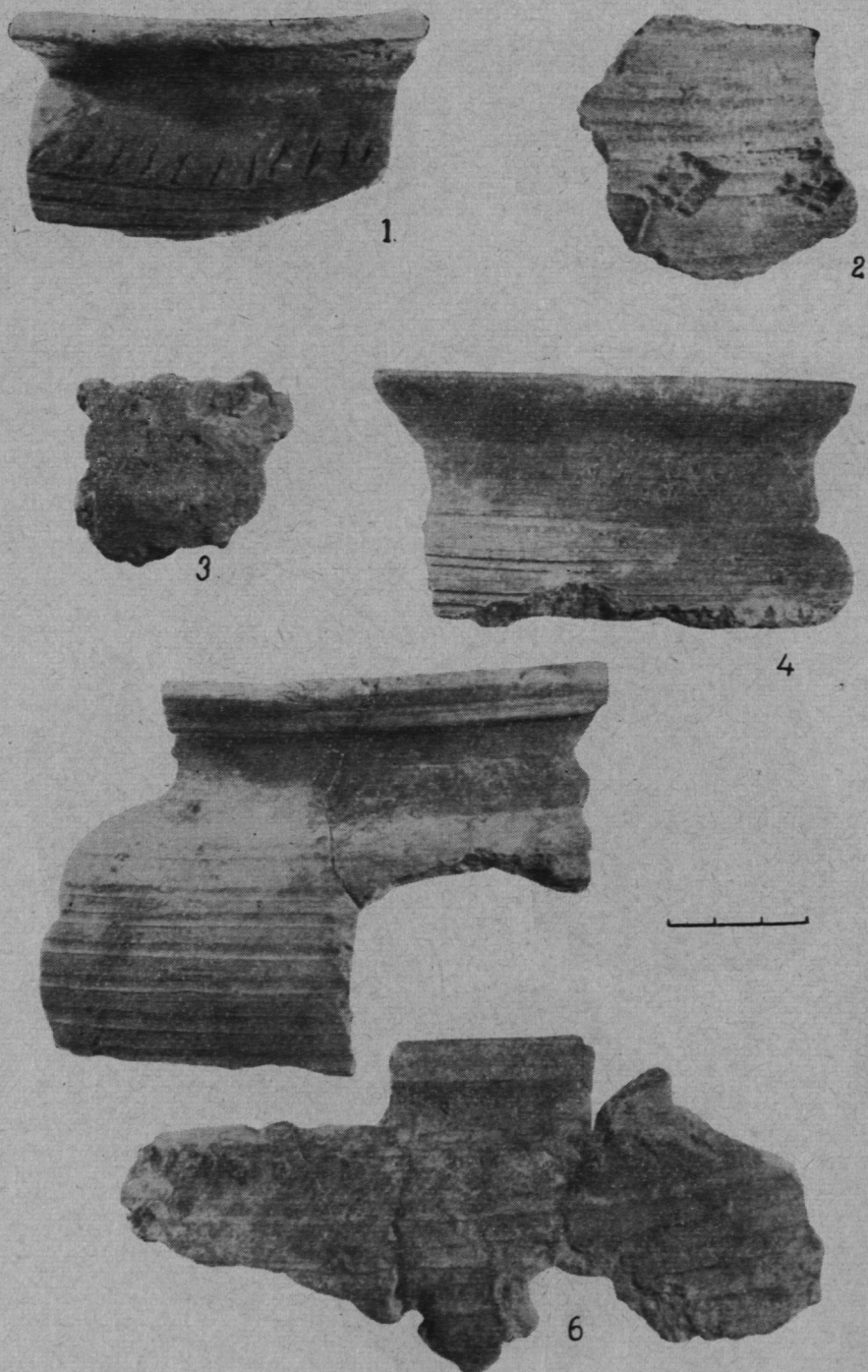


Рис. 5. Керамика древнерусского города. 1, 3. Окольный город. 2,4,5. Участок у церкви Бориса и Глеба. 6. Детинец.

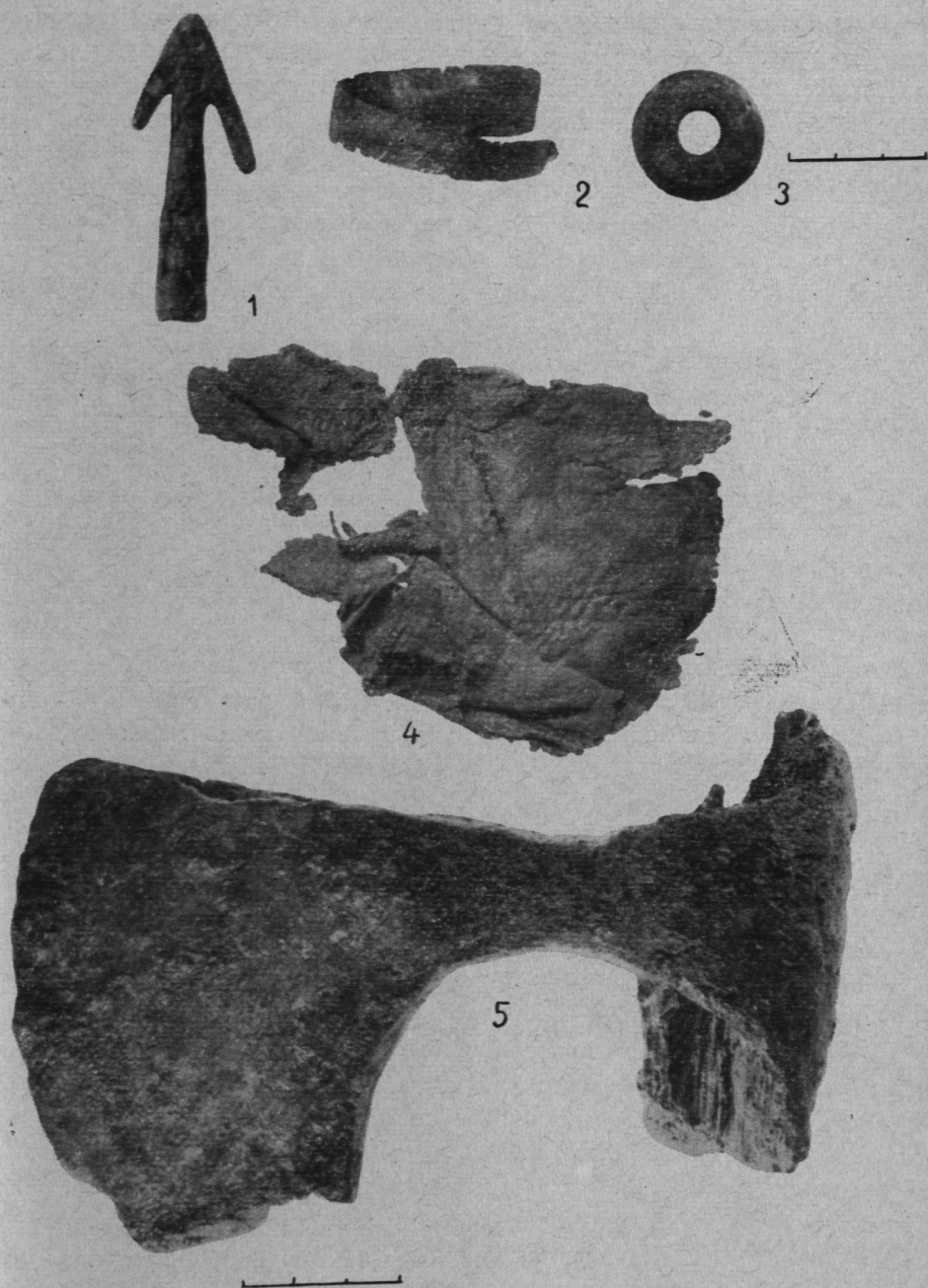


Рис. 6. Находки древнерусского города. 1. Участок у церкви Бориса и Глеба. 2,4,5. Детинец. 3. Окольный город:

Ввиду небольших размеров зачистки и значительной глубины дальнейшее исследование производить было невозможно. В культурном слое найдено много костей животных, керамика и ряд вещей.

Керамика верхних слоев (приблизительно до глубины 1.60 м.) представлена обломками тонких желтоглиняных сосудов, покрытых зеленой или коричневой поливой. (Рис. 4, 6, 8) Встречены фрагменты более грубых неполовинных сосудов с круглым венчиком, орнаментированных волной. Часть фрагментов представляла собой, вероятно, обломки голосников, прямостенные обломки, возможно относились к изразцам. (Рис. 4,1)

На глубине от 1,60 до 3 м встречены обломки горшков с мягким профилем и срезанным венчиком. Орнамент линейный и в виде насечек. На сосудах следы нагара. (Рис. 5, 6)

Из других находок интересна серебряная, золотоордынская джучидская монета 1355 г.¹⁴, обнаруженная на глубине до 1 м. (Рис. 4,7) Найдено также 5 каменных ядер (на глуб. до 2.50 м Рис. 4,3), кусок коричневого стекла и стеклянные шлаки (на глубине до 2.20 м (Рис. 4, 9)), железная поделка из круглого в сечении дрота (на глубине до 1.60 м) каменное цилиндрической формы пряслице (на глубине 2. 20м) (Рис. 4, 5) и др.

Особое значение приобретают находки нижних горизонтов, прилегающие к слою с остатками деревянных построек. Это железный широколезвийный топор (глуб. 2.70 м), (Рис. 6, 5) браслет из тонкой бронзы со штампованным ромбическим орнаментом, (Рис. 6, 2) куски кожи (Рис. 6, 4) и т.д.

Среди остеологических остатков в культурных слоях Замковой горы представлены кости: свиньи, козы, быка, кабана, благородного оленя, зубра, косули и волка¹⁵.

ГОРОДИЩЕ, ПРИМЫКАЮЩЕЕ К ЗАМКОВОЙ ГОРЕ

С запада к Замковой горе, примыкает городище в виде неправильного прямоугольника, имеющее в длину 180 м, а в ширину от 100 до 150 м. Валы на городище почти не сохранились, но склоны его обрыты со всех сторон и довольно круты (Рис. 7).

Помимо рва, лежащего между Замковой горой и описываемым городищем (Рис. 8) с севера и запада также сохранились следы рва. Городище застроено домами. В северо-восточной части его в конце 20-х годов нашего столетия воздвигнут 12 метровая насыпь памяти А. Мицкевича.

Воспользовавшись тем обстоятельством, что на указанной территории строился кинотеатр, мы проводили наблюдение за котлованами, вырытыми под фундамент. Здесь отмечен культурный слой мощностью до 1.5 м, в котором найдена керамика, кости животных и пряслице.

¹⁴ По определению А. А. Быкова (Гос. Эрмитаж).

¹⁵ По определению Н. К. Верещагина (Ин-т Зоологии АН СССР).



Рис. 7. Городище, примыкающее к Замковой горе (Окольный город).



Рис. 8. Ров. Вид с запада.

В числе керамических находок следует отметить обломок стенки лепного сосуда с примесью зерен дресвы (Рис. 5, 3).

Большая часть керамики представлена горшками гончарной работы. В тесте обычно примесь дресвы, на многих обломках следы нагара. Орнаментирована, примерно, половина найденной керамики, преобладает линейный орнамент, сочетающийся иногда с косыми насечками, реже встречается волнистый орнамент (Рис. 5, 1).

Среди находок — обломок желтой хорошо отмученной керамики, возможно, обломок изразца. Там же найдено пряслице из черного камня, биконическое, на верхней грани его процарапан орнамент в виде горизонтальных и вертикальных штрихов (Рис. 6, 3).

Среди костных остатков представлены: свинья, лошадь, коза, бык, лось, кабан и собака¹⁶.

УЧАСТОК У ЦЕРКВИ БОРИСА И ГЛЕБА

С запада к вышеописанному городищу примыкает невысокий мысовидный холм, тянущийся в длину на 80 м, а в ширину на 50 м. На этом холме расположена церковь Бориса и Глеба, в настоящем своем виде относящаяся к началу XVI в. (1509 г.), но, возможно, выстроенная на месте более древней церкви¹⁷.

Почти в центре площадки, примыкающей к Борисоглебской церкви нами был задожен шурф 2 x 3 м, где обнаружен культурный слой мощностью до 1 м. На глубине около 50 см встретились обожженные булыжники и куски глиняной обмазки. Собрана керамика, металлические поделки и плитка.

Среди керамики — обломки горшков гончарной выделки, с примесью дресвы и слюды в тесте. Венчики сосудов мягко выгнуты, чаще всего скруглены, иногда срезаны и снабжены желобками с внутренней стороны. На днищах сохранились следы подсыпки.

Преобладает линейный орнамент, чаще всего это широкие желочки, иногда мелкое рифление. В отдельных случаях линейный орнамент сочетается с волнистым или косой насечкой. Единичные обломки имеют штампованный орнамент в сочетании с линейным и волнистым (Рис. 5, 2, 4, 5).

Здесь найдена также квадратная плитка 7 x 7 см., одна сторона которой покрыта коричневой смальтой.

Из числа других находок обращает на себя внимание железный двушипный наконечник стрелы, (рис. 6, 1) найдены также гвозди, стержень, бронзовая прямоугольная пряжка и т.д.

¹⁶ Определение Н. К. Верещагина.

¹⁷ Описание церквей и приходов Минской епархии, кн. IX. Минск 1879, стр. 11-12.

Культурный слой выявлен также в разных частях города. Керамика гончарной выделки с наклепным волнистым валиком, обнаружена при земляных работах на Почтовой ул.

По рассказам местных жителей, в центральной части города при земляных работах обнаружены остатки дерева, куски кожи и другие находки.

Нами был осмотрен также холм Миндовга на восточной окраине города, где по преданию похоронен этот литовский князь. На территории холма — заброшенное кладбище. Обнаженная западная часть горы состояла из гравия. Культурного слоя в этой части холма не обнаружено.

При тех неясных сведениях, которые сохранились о начальных периодах жизни города, большое значение представляют наиболее ранние археологические материалы.

Ближайшие аналогии керамике нижнего горизонта Замковой горы, а также других участков Новогрудка можно отметить в слоях Гродно XI—XIII вв.¹⁸. Любопытно что, наряду с массовой посудой, в Новогрудке, как и в Гродно, в небольшом количестве встречается керамика, орнаментированная штампом.¹⁹

Сходство между новогрудскими и гродненскими находками можно отметить также на примере наконечника стрелы²⁰.

Пряслище, найденное на городище, примыкающем к Замковой горе, аналогично по форме и орнаменту такой же находке из Гродно в слоях XI—XIII вв.²¹.

Собранные ранние материалы Новогрудка находят свои аналогии и в материалах Волковыска XI—XII вв. Это относится к керамике со штампованным орнаментом, а также к находкам двушипных железных стрел²².

Характерной находкой раннего Новогрудка является широколезвийный топор. Подобные находки на близких территориях известны из могильника Навры бывш. Молодечненской обл., датированного XI—XII вв.²³. Аналогичный топор найден в м. Заслав Минской обл. кургане, также относящемся к XI—XII вв.²⁴.

Таким образом, вещевые находки нижнего горизонта Замковой горы и подъемный материал других участков Новогрудка находят свои аналогии

¹⁸ Н. Н. Воронин. *Древнее Гродно*, Москва, 1954, стр. 40.

¹⁹ Там же.

²⁰ Там же, рис. 22,7.

²¹ Там же, рис. 16, 11.

²² В. Р. Тарасенко, *Раскопки городища „Шведская гора“ в Волковыске в 1954 г.* Материалы по археологии БССР, Минск, 1957, стр. 267.

²³ Сешак-Нолюбавічова, *Materiał i zagadnienia cmentarzyska koło wsi Nawry w powiecie Powstańskim.* „Rocznik Archeologiczny” 1937, t. I. табл. II, 7, 11, 12, стр. 40—41.

²⁴ А. Н. Ляуданскі. *Археалогічныя раскопкі у м. Заславі, Менскай акругі*, „Запіскі аддзелу гуманітарных навук”, кн. 5, Менск 1928, табл. VII, I, стр. 67.

среди древнерусских вещей XI–XIII вв. В свете этих данных наиболее вероятным представляется усматривать в Замковой горе и прилегающем к нему городище детинец и окольный град, упоминаемые в летописи под 1274 г.

Следы деревянных конструкций, открытые нашими работами, по-видимому являются остатками построек древнерусского города.

Можно предположить, что дальнейшие работы в Новогрудке откроют культуру города, сходную с культурой Гродно, Волковыска и других городов Черной Руси.

Находка обломка лепной керамики на территории окольного города дает возможность предположить, что здесь до основания города могло существовать поселение более раннего времени, X–XI вв.

Для начальных страниц истории города большой интерес имеют археологические памятники, в окрестностях города. Еще в 1859 г. А. И. Дмитриев сообщает, что вблизи Новогрудка раскопаны курганы, в которых найдены серебряные обручи, наконечники копий, горшки, серп²⁵. Среди старых материалов можно указать также сведения К. Тышкевича о находке плетеных гривны и перстня из под Новогрудка²⁶.

В 1890 г. Н. П. А в е н а р и у с раскопал 3 кургана в имении Мерулин в 5 км от Новогрудка, где были обнаружены скелеты на грунте, головой на запад. Вещи оказались при двух костяках. При одном из мужских скелетов найдены ножи, обломки кресала, дужка от ведра и предметы из бронзы (провода, кольцо и пряжка). Инвентарь женского погребения состоял из бронзовых неспаянных колец с привесками, бронзового пластинчатого браслета, стеклянных золоченых бус и обломка ведерной дужки²⁷.

М. А. Цыбишев в 1892 г. раскопал в Городиловке, в 3 км от Новогрудка, 2 кургана. Здесь были обнаружены кострища и пережженные кости. В числе находок: точильный камень, железные кресала, железный и бронзовый браслеты, пряжка из железа и т.д.²⁸.

Разведочными работами 1956 г. установлено, что Новогрудок окружен плотным кольцом курганных могильников в радиусе от 1.5 до 4 км. Так, в Бретянке, на расстоянии 1.5 км от города обнаружен могильник, в котором на двух участках открыто около 160 курганов, в Городиловке, Ладенниках, Сельце в 3–4 км от Новогрудка также сохранились многочисленные курганные насыпи.

В Городиловке рядом с курганами обнаружено открытое поселение. Оно занимает мыс первой надпойменной террасы безымянной речки, впадающей в р. Воловку — приток Немана. На селище был заложен раскоп пло-

²⁵ „Известия Археологического общества,” т. I, 1859, б, 5, стр. 307–308.

²⁶ К. T y s z k i e w i c z, *O kurhanach na Litwie i Rusi Zachodniej*, Berlin 1868, s. 61. стр. 61.

²⁷ Архив ЛОИИМК, Фонд 1 д. 38/1890.

²⁸ *Каталог предметов, доставленных на археологическую выставку при IX археологическом съезде, Вильна 1893, стр.75–76.*

щадью около 130 кв. м. В той части поселения, которая примыкает к берегу, сохранился культурный слой мощностью до 50 см.

На раскопанном участке обнаружено значительное скопление ям диам. 2–2,5 м, глубиной до 1,50 м. В их заполнении встречаются отдельные, иногда обожженные камни, керамика и кости животных. Близ одной из ям обнаружено скопление обожженной глиняной обмазки (рис. 9,4). Открыты также остатки кострища диам. около 2 м. Здесь, на глубине до 50 см., сохранился слой золы и угля, окаймленный обожженной глиной. В материковом слое было несколько ям от столбов. На кострище лежали обломки сосудов и кости животных, вблизи его найдено несколько обломков железных шлаков.

Среди керамических находок встречены единичные обломки лепной посуды от темных толстостенных сосудов с примесью крупных зерен дресвы в тесте (рис. 9,3). Отдельные обломки лепных сосудов выработаны более тщательно. Подавляющая часть керамики, однако, гончарной выделки. Это обломки горшков желтого и коричневого цветов, с примесью дресвы и слюды в тесте. Венчики отогнуты — скруглены или срезаны, в некоторых случаях отмечается желобок на внутренней стороне.

Примерно половина посуды орнаментирована; преобладает линейный орнамент, реже встречается волнистый и линейно-волнистый. Часть горшков орнаментирована косыми насечками. Почти на всей посуде сохранились следы нагара. Наряду с кухонными толстостенными сосудами, встречаются горшки выработанные более тщательно (рис. 9,1,6).

Особую группу керамики поселения Городиловка представляют толстостенные сосуды с прямым венчиком. На шейке этих сосудов встречается обычно валик, орнаментированный насечкой (рис. 9,2,5).

Среди других находок поселения довольно много обломков гладких и витых стеклянных браслетов (4–5 мм. диам.), голубого, зеленого и красновато-коричневого цветов (рис. 10,1,2,5,6). На поселении встречены также черенковый нож, довольно больших размеров (около 16 см длины), (рис. 11,5) железная рукоять от ножа, ложкорез, (рис. 11,2) часть кольцевых удил, (рис. 11,4) пластинчатый ключ (рис. 11,1) и отдельные поделки из железа (рис. 11,3).

Найдено также несколько предметов из бронзы, это круглая тонкая бляшка со штампованным орнаментом, (рис. 10,7) маленькая круглая бляшка для прикрепления к одежде (рис. 10,4) и обломок стержня, возможно, часть браслета с суженными концами. (рис. 10,3).

Среди костных остатков поселения представлены свинья, коза, лошадь, бык, благородный олень, лось. Встречены также кости птиц²⁹.

Материалы поселения свидетельствуют в пользу того, что оно было покинуто жителями, так как находок в культурном слое не слишком много.

²⁹ Определение Н. К. Верещагина.

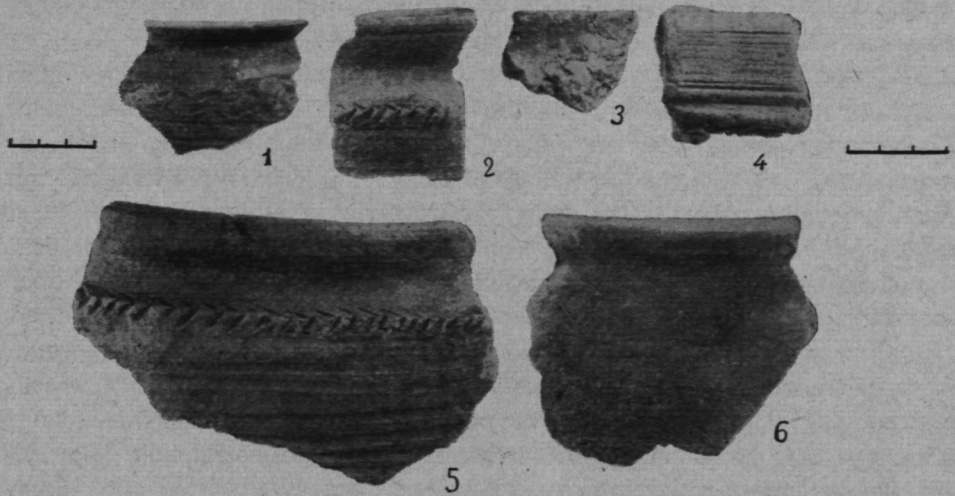


Рис. 9. Керамики и глиняная обмозка поселения Городиловка.

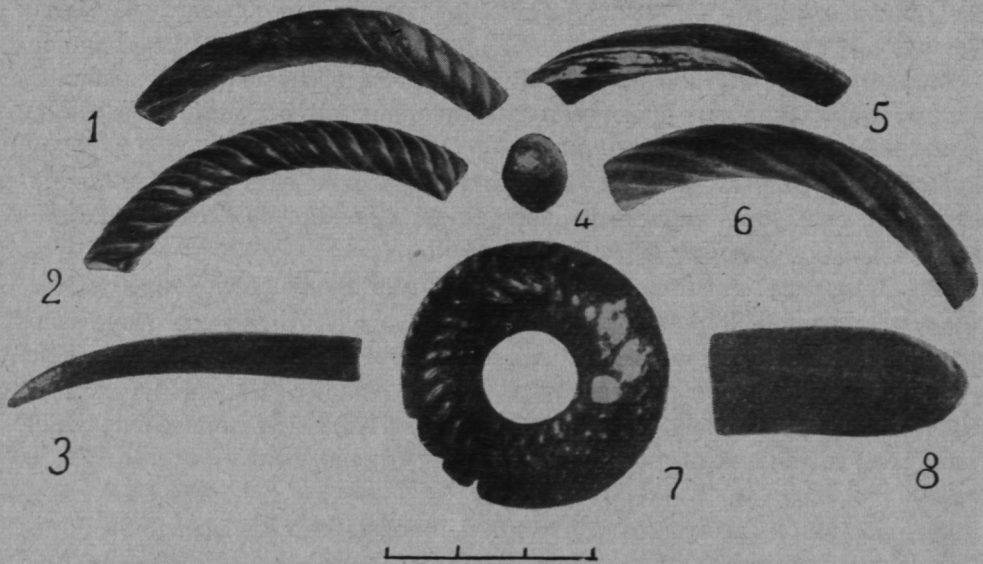


Рис. 10. Находки из поселения Городиловка.

В 250 м к западу от поселения наодится курганный могильник, где в настоящее время сохранилось 13 большей частью разрушенных курганов. Они расположены по двум противоположным краям оврага. Именно здесь в 1892 г. М. А. Цыбишевым были раскопаны 2 кургана, упоминавшиеся выше.

Все курганы этого могильника округлой формы, диам. 5-12 м. У подножия некоторых из них сохранились рвы. Приблизительно в 500 м к западу

от этого могильника, в лесу находится второй городиловский могильник, где сохранилось 42 насыпи, примерно таких же размеров и формы, как на первом могильнике.

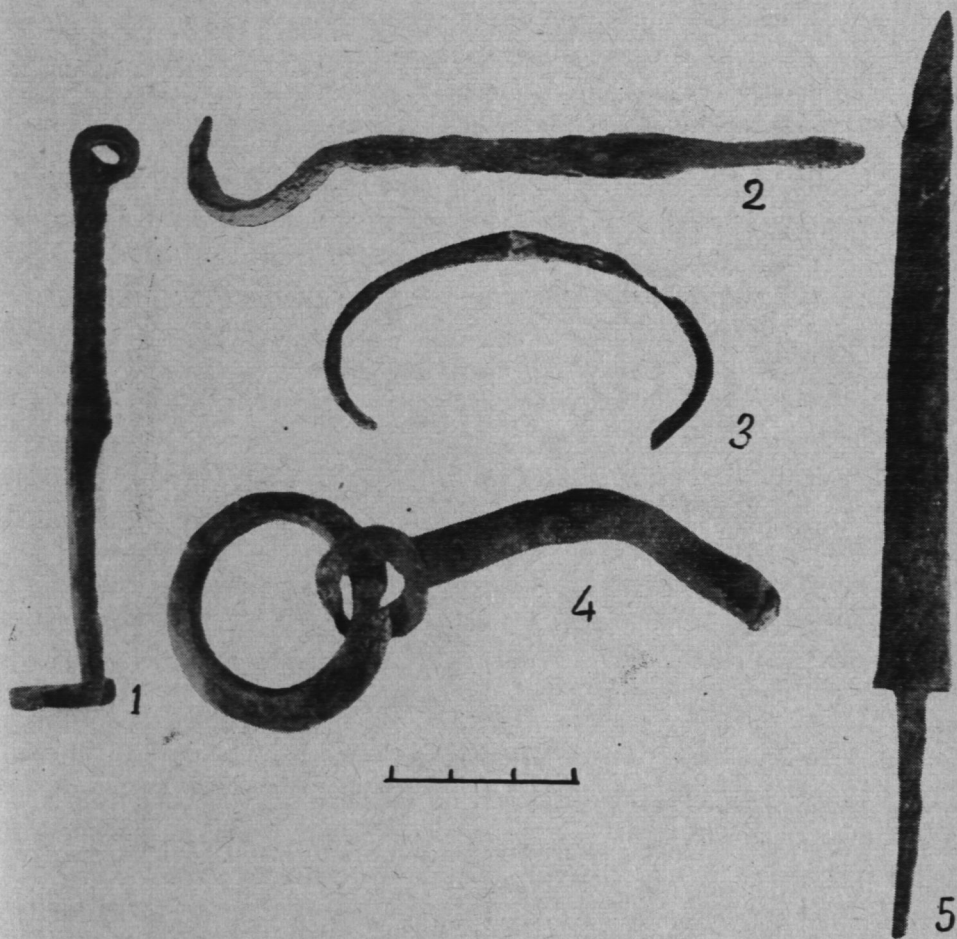


Рис. 11. Находки из поселения Городиловка.

В течение наших работ было раскопано 2 кургана на первом и 1 курган на втором могильнике.

В двух курганах первого могильника, насыпанных из песка, обнаружены индивидуальные погребения по обряду трупосожжения. Кальцинированные кости лежали в насыпи на незначительной глубине, где обнаружены также угли и булыжные камни.

В одном из курганов найдены были обломки керамики гончарной выделки, аналогичной керамике соседнего поселения. Особенностью керамики из

кургана являлось то, что она была изготовлена, повидимому, для погребального ритуала (рис. 12,9,14). Из числа других вещей, аналогичным находкам поселения, можно упомянуть черенковые ножи (рис. 12,10-13) Кроме того здесь найдены: железная и бронзовая подкововидная пряжки (рис. 12,6,7), бронзовая лировидная пряжка (рис. 19,5) бронзовая сердцевидная бляшка с тиснением, (рис. 12,1) обломок височного кольца со спиральным завитком, (рис. 12,8) бронзовые кольца с перевязью, причем одно из них снабжено булавкой, шиферное пряслице, (рис. 12,4) сердоликовая буса и т.д.

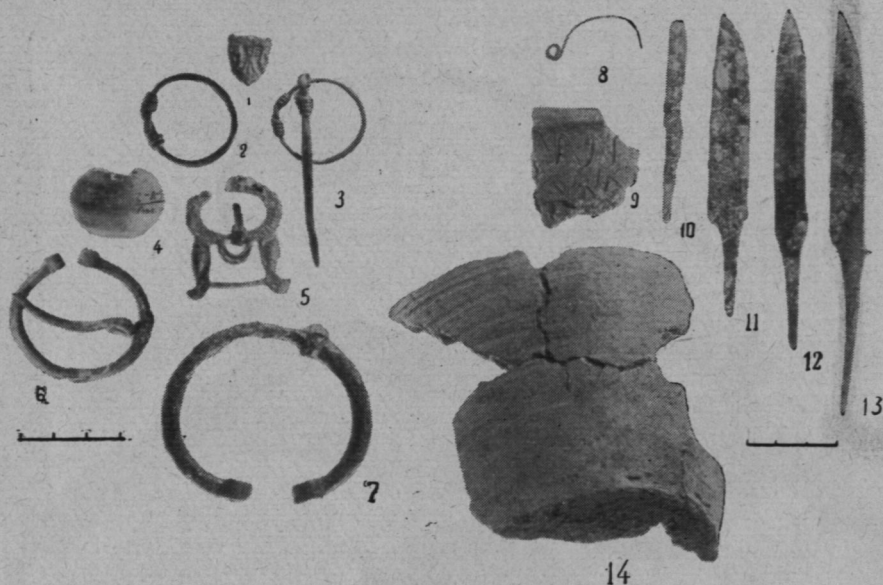


Рис. 12. Инвентарь кургана № 1 могильника Городиловка.

Во втором кургане первого могильника найдены только обломки керамики, также сходной с посудой поселения.

В кургане, раскопанном на втором могильнике, в неглубокой материковой яме обнаружен костяк в вытянутом положении головой на запад. Вещей при нем не было.

Сопоставление материалов из поселения и курганов Городиловки не оставляет сомнения в том, что оба памятника принадлежат одной эпохе и одному населению.

Незначительное количество лепной керамики и характерные раннегончарные формы посуды дают основание утверждать, что поселение возникло не позднее X-XI вв. Керамика с валиком под шейкой встречена в нижнем горизонте Волковыска, относящемся к XI в.³⁰ Довольно частые находки

³⁰ В. Р. Тарасенко, ук. соч., стр. 267.

обломков стеклянных браслетов, форма черенного ножа и некоторые другие находки относятся к типичным древнерусским вещам XI в.

В свою очередь такую же датировку имеют и городиловские курганы. Основанием для отнесения курганов к X–XI вв. является самый обряд трупосожжения, бытующий у восточных славян до XI в. Типичными находками X–XI вв. являются лировидная пряжка; подобные находки выявлены в гнездовских курганах³¹), там же встречаются аналогии для колец с перевязью³².

К числу массовых находок XI в. относятся подкововидные пряжки с завернутыми концами.

Этой датировке как будто не противоречат и материалы, добытые из этого могильника М.А. Цыбишевым.

Следовательно и поселение и соседние с ним курганы в Городиловке можно отнести к X–XI вв. Отсутствие вещей при костяке, открытом на втором Городиловском могильнике, не дает возможности определить датировку, вероятно, он относится к более позднему периоду.

В окрестностях Новогрудка в 1956 году было раскопано еще 10 курганов. Большею частью здесь отмечены погребения по обряду трупосожжения, аналогичные курганам Городиловки. В Ладенниках на грунте были обнаружены горелые плахи, там же наряду с гончарной керамикой встречены обломки лепной посуды. Из 4-х курганов, раскопанных в Бретьянке, в трех сохранились остатки трупосожжения и лишь в одном костяк, который был слегка обожжен. В кургане этого могильника в погребении по обряду трупосожжения найден горшок гончарной работы. (Рис. 13, 2) типичный для керамики XI в. Любопытна миска, обнаруженная в кургане из Сулятич, гончарной работы с поддоном, как бы воспроизводящая форму лепного сосуда³³ (Рис. 13,2)

В д. Коростово был раскопан курган диам. около 7 м и высотой 1.65 м. В песчаной насыпи на разных глубинах встречены угли и мелкие камни, а также обломки керамики. На грунте, в центре лежал костяк головой на запад, лицо повернуто на восток, руки вытянуты по бокам. У левого бедра лежал нож, у таза с правой стороны — железное кольцо и ключ с пластинчатой головкой, там же бронзовое кольцо с вдавленным орнаментом.

Нож аналогичен ножам из Городиловки, а ключ сходен с такой же находкой из курганного могильника Черневичи Дисненского района бывш. Мо-

³¹ В. И. Сизов. *Курганы Смоленской губернии*. „Материалы по археологии России“ № 28. СПб., 1902. табл. II, сс. 20, 21, 22.

³² В. Сизов. Ук. соч. табл. IV, 11, 12,

³³ На поселении Сулятичи найдена бронзовая подкововидная пряжка с накладками из серебра (рис. 13,1).

лодеченской обл., в погребении датирующимся XI–XII вв.³⁴. Подобный ключ известен из Гнездовского могильника³⁵.

Раскопочные работы в окрестностях Новогрудка дают основание заключить таким образом, что город возник здесь на территории, прочно обжитой славянским населением X–XI вв.

Курганы с трупосожжением в окрестностях Новогрудка отмечены в польской археологической литературе в виде особой группы памятников. В. А н-



Рис. 13. Находки из окрестностей Новогрудка. 1. Суляти поселение. 2. Сулятичи-курган № 1. 3. Брянка-Курган №2.

т о н е в и ч писал, что там, также как и в районе Слонима, Седлеца, Гродзиска, встречаются курганы с обрядом трупосожжения, аналогичные любельским курганам, которые можно отнести к X–XI вв.³⁶ .С. Носек полагает, что курганы этого типа могли встречаться как в более раннее, так и более позднее время³⁷.

³⁴ Н. Сехак-Нолюбовичова. *Słowiańskie groby kurhanowe koło Czerniewicz w pow. dziśnieńskim*, „Wiadomości Archeologiczne” t. XVI, 1939, стр. 442, 447, табл. XXVIII, 5.

³⁵ Сизов. Ук. соч., табл. VI, 17.

³⁶ W. Antoniewicz. *Archeologia Polska*, Warszawa 1928, стр. 208–209

³⁷ S. Nosek. *Ciałopalne mogiły z okresu wczesnohistorycznego w Małopolsce zachodniej*, „Wiadomości Archeologiczne” t. XVI, 1939, стр. 338.

Возможно, однако, что в одних и тех же могильниках, как это можно видеть на примере Бретянки, сосуществовали курганы с обрядом трупосожжения и трупоположения. Как можно убедиться на примере Городиловского кургана, инвентарь его сходен с вещевыми находками других курганов Белоруссии, характеризующихся обрядом трупосожжения XI в.³⁸ Это в свою очередь позволяет предположить, что курганы как с обрядом трупосожжения, так и трупоположения принадлежали одному и тому же населению.

Согласно летописным данным славянское население Понеманья должно было быть представлено дреговичами „А друзии седоша межи Припятью и Двиною и нарекоша дреговичи”³⁹

А. В. Успенская, занимавшаяся систематизацией древностей дреговичей, выделяет 3 группы погребальных памятников: курганы с обрядом трупосожжения—X в., курганы с обрядом трупоположения с помещением костяка на грунте — XI—XII вв. и курганы с погребением костяка в яме — XII—XIII вв.⁴⁰

Трудно пока сказать, связана ли культура древнерусского Новогрудка с культурой тех дреговичских поселений, которые окружают этот город, Не исключено, что он мог возникнуть в итоге развития культуры местных племен

Однако ответ на этот вопрос могут дать лишь дальнейшие планомерные работы.

Несомненно, лишь, что древний Новогрудок, окруженный многочисленными курганными могильниками и, повидимому, открытыми поселениями, представляет благодарный материал для изучения этой малоисследованной территории Верхнего Понеманья.

В заключение отметим, что немалый интерес представляет и Новогрудок литовской поры, от которой на детинце сохранился мощный культурный слой. Золотоордынская монета 1355 г. позволяет отнести керамику и другие находки, упоминавшиеся в начале настоящей работы, к XIV—XV вв.

Ленинград 14.V.1957.

³⁸ Ляуданскі. Ук. соч. табл. II, 3, 4, 7, табл. III. 5, 6. табл. IV, 4, табл. VI 14 табл. IX, 7. табл. XXI

³⁹ ПСРЛ, т. II, СПб., 1908, стр. 6.

⁴⁰ А. В. Успенская, *Белорусское Полесье в X—XII вв. (к истории древнерусской деревни)*, Москва, 1953 г., стр. 10-11. Она же, *Курганы южной Белоруссии X—XII вв.* Труды ГИМ, 1953, т. XXII, стр.124.