

Sarnowska, Wanda

Topory wczesnośredniowieczne z obszaru Śląska

Światowit 24, 493-514

1962

Artykuł został zdigitalizowany i opracowany do udostępnienia w internecie przez **Muzeum Historii Polski** w ramach prac podejmowanych na rzecz zapewnienia otwartego, powszechnego i trwałego dostępu do polskiego dorobku naukowego i kulturalnego. Artykuł jest umieszczony w kolekcji cyfrowej bazhum.muzhp.pl, gromadzącej zawartość polskich czasopism humanistycznych i społecznych.

Tekst jest udostępniony do wykorzystania w ramach dozwolonego użytku.

WANDA SARNOWSKA

TOPORY WCZESNOŚREDNIOWIECZNE Z OBSZARU ŚLĄSKA

W 1957 r. znaleziono we Wrocławiu-Sołtysowicach podczas prac ziemnych żelazny topór (ryc. 1). Wobec tego, że dzielnica ta jest położona w pobliżu Psiego Pola, przypuszczano, iż topór stanowi ślad bitwy z 1109 r., i dostarczono go do Muzeum Śląskiego we Wrocławiu, które prowadziło właśnie badania nad lokalizacją pobojuwiska. Topór jest bardzo dobrze zachowany. Ma szerokie ostrze zwisające ku dołowi oraz czworoboczną (skośnie do dołu ściętą) osadę toporzyska. Krawędź górna topora stanowi równą linię poziomą. Długość 16 cm, szerokość ostrza 11,5 cm, szerokość obucha 4,1 cm. Otwór ma wymiary 4×3,4 cm. Nr inw. 30:1960 (ryc. 1). Okaz wrocławski należy do typu toporów z brodą, występujących głównie w wieku XI. Podobne do omawianego formy mają np. topory z Turowa pow. Płock¹ lub Olszewa pow. Kościerz, zaliczane przez A. Nadolskiego do typu V b². Jednak bardziej do omawianego jeszcze zbliżone formy toporów występują na cmentarzyskach już w wieku XII, a nawet w XIII, jak to daje się zauważyć np. w grobie 25 w Sałapiaciszkach w Litewskiej SRR³, a zwłaszcza w Głównie pow. Piotrków⁴. W. Antoniewicz datuje topór z Główna na wiek XII—XIII; tę samą chronologię można przyjąć odnośnie do topora wrocławskiego.

Odkrycie we Wrocławiu-Sołtysowicach zwróciło naszą uwagę na śląskie topory wczesnośredniowieczne (ryc. 1). Wśród zabytków z tego okresu części uzbrojenia występują na ogół na Śląsku rzadko, odnosi się to również do toporów bojowych. A. Nadolski w swej cennej publikacji dotyczącej uzbrojenia w Polsce w X—XII w. wymienia zaledwie 6 toporów znalezionych na terenie

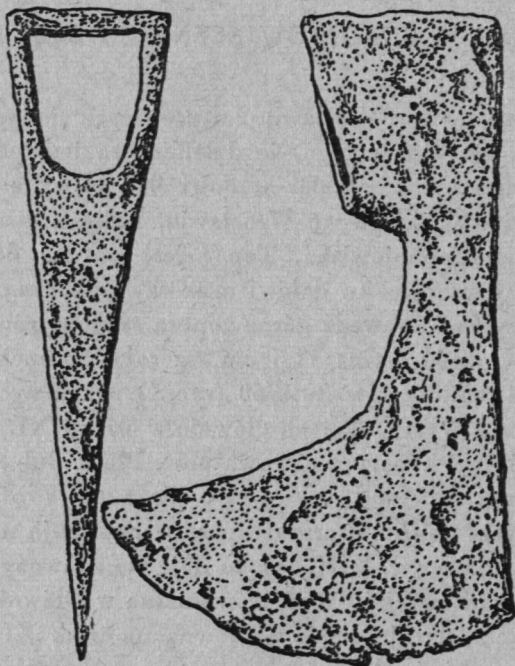
¹ F. Tarczyński, *Groby rządowe kamienne w pow. płockim*, „Światowit” t. II, 1900, s. 22—23 i tabl. II, nr 7.

² A. Nadolski, *Studia nad uzbrojeniem polskim w X, XI i XII wieku*, Łódź 1954, s. 45 i tabl. XVIII, nr 7.

³ W. Szukiewicz, *Cmentarzysko szkieletowe w Sałapiaciszkach*, „Materiały Antropologiczno-archeologiczne i Etnograficzne”, t. XI, 1910, s. 60 i tabl. XXVII, nr 10 i 10a.

⁴ W. Antoniewicz, *Zbiór wykopalisk w Muzeum Starożytności im. Władysława Tarczyńskiego w Łowiczu*, „Wiadomości Archeologiczne”, t. VII, 1922, s. 140—141, ryc. 23. Nawet wymiary topora z Główna są prawie takie same, jak wrocławskiego, a mianowicie: dług. 16,5 cm, szer. ostrza 12,7 cm, średn. osady 4,5×3,5 cm (otworu nieco mniejsza).

Śląska na ogólną liczbę 172 z obszaru całej Polski⁵. Na podstawie zachowanych nielicznych zabytków jak również danych archiwalnych (inventarze i klisze fotograficzne) oraz literatury okazało się, że na 10 stanowiskach na Śląsku znaleziono 12 toporów wczesnośredniowiecznych. Ze względu na to, że 6 z nich nie było dotychczas wcale publikowanych, 2 zaś z niedokładnymi danymi (zmienione nazwy miejscowości lub powiatu), omawiamy w miarę



Ryc. 1. Wrocław-Soltysowice.
Topór z XII—XIII w. 1/4 w.n.

możliwości wszystkie topory, jakie są nam obecnie znane z terenu Śląska. Pojęciem Śląska obejmujemy nie tylko województwa katowickie, opolskie i wrocławskie, ale również południową część woj. zielonogórskiego po linię Odry ze względów geograficznych i historycznych.

CZECHOWICE POW. GLIWICE

W grobie (zapewne szkieletowym) znaleziono długą szablę oraz topór⁶. Obydwa zabytki nie zachowały się. Fotografję szabli publikował J. H a m p e l wśród szabel typu węgierskiego o luźno umocowanej rękojeści i wygiętym

⁵ A. Nadolski, *Studia nad uzbrojeniem...*, o.c., s. 36—50, 158—174 i tabl. XII—XVIII.

⁶ J. Kostrzewski, *Kultura prapolska*, Poznań 1947, s. 302; A. Nadolski, o.c., s. 160—161.

jelcu⁷. E. Petersen uważał tę szablę za „miecz awarski” z VII w.⁸ L. Niederle również daje rysunek szabli z Czechowic obok awarskiej z Kečkemet z charakterystycznie romboidalnie rozszerzoną środkową częścią jelca, który jest krótki i prosty⁹. Sprawa charakteru szabli ma zasadnicze znaczenie dla chronologii topora i całego zespołu. Według A. Nadolskiego topór z Czechowic stanowił typ czekana z X w., analogicznego do znalezionej koło Szczecina¹⁰ Sądząc na podstawie rysunku czekana ze Szczecina, okaz czechowicki miał długie, wąskie ostrze, osadę toporzyska z występami bocznymi oraz obuch zaopatrzony w niewielki młotek. Podobne formy czekanów występują w Słowacji, Czechach i na Morawach już w kulturze kestelskiej w VII—VIII w. Jednak znalezienie czekana w Czechowicach w jednym grobie z węgierską szablą pozwala na datowanie zespołu na wiek IX—X¹¹.

GŁOGÓWEK POW. PRUDNIK (RYC. 2)

W pobliżu miejscowego zamku znaleziono grot włóczni o szerokim liściu i tulejce zdobionej liniami rytymi oraz topór o długim, wąskim ostrzu z bocznymi wyrostkami. Długość 18,9 cm, szerokość ostrza 6,6 cm (ryc. 2). Brak bliższych danych nie pozwala na stwierdzenie, czy zabytki pochodzą z grobu czy są znaleziskiem luźnym¹². Grot włóczni według M. J a h n a nie należy do okresu wpływów rzymskich, również nie znajduje analogii w okresie wczesnośredniowiecznym; jedynie na grotach włóczni z VII w. z Wirtembergii i Badonii występuje analogiczny sposób zdobienia¹³. W archiwum Muzeum Śląskiego znajduje się fotografia grotu i topora z określeniem, że pochodzą z czasów Merowingów (nr archiw. 4183). Nie wiadomo, czy powyższe zabytki stanowią jeden zespół. Bardzo podobny do topora z Głogówka jest okaz z Lubonia pow. Poznań (nawet wymiary są zbliżone: długość 20 cm, szerokość ostrza 6,5 cm). Obydwa topory A. Nadolski datuje na wiek XI na podstawie czekana ze Småland

⁷ J. H a m p e l, *Altertümer des frühen Mittelalters in Ungarn*, t. I, Braunschweig 1905, s. 205—207, ryc. 491 (fotografia). Szabla była w zbiorach muzealnych w Berlinie.

⁸ E. P e t e r s e n, *Schlesien von der Eiszeit bis zum Mittelalter*, Berlin-Leipzig 1935, s. 201—202, ryc. 389. Według tego rysunku zakończenie głowni jest dwusieczne (podaje przekrój).

⁹ L. N i e d e r l e, *Slovanské starožitnosti*, t. III, Praha 1921, s. 539, ryc. 145, nr 2, 4.

¹⁰ A. N a d o l s k i, *Studia nad uzbrojeniem...*, o.c., s. 41—42, tabl. XIII/2, s. 160—161. Autor korzystał z notatek prof. dra J. K o s t r z e w s k i e g o z rysunkami zabytków z Czechowic.

¹¹ J. F i l i p, *Pradzieje Czechosłowacji*, Poznań 1951, tabl. 28, nr 18, 20; J. H a m p e l, *Altertümer...*, o.c., t. I, s. 205—207.

¹² K. L a n g e n h e i m, *Die Bedeutung der Wikinger für Schlesiens Frühgeschichte*, „Alt-schlesien”, t. VI, 1936, s. 290—294, ryc. 9; A. N a d o l s k i, *Studia...*, o.c., s. 160, poz. 30, podaje mylną nazwę: Głogowiec.

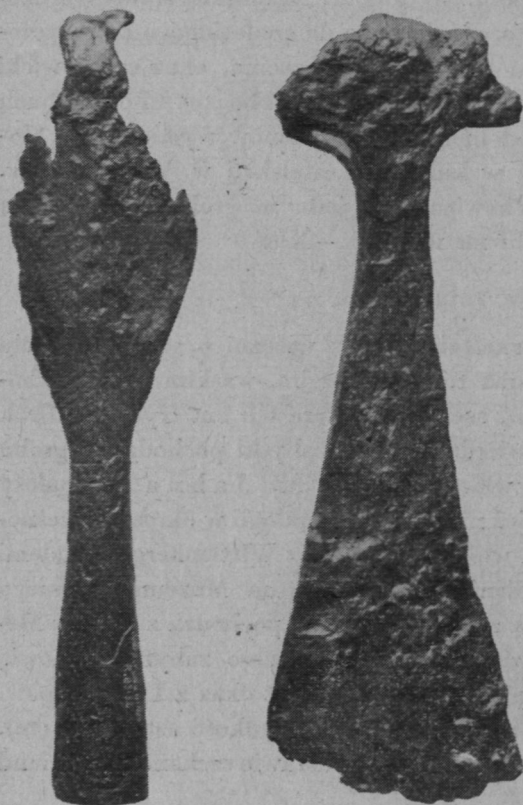
¹³ K. L a n g e n h e i m, o.c., s. 292—293. Por. E. P e t e r s e n, *Der ostelbische Raum als germanisches Kraftfeld im Lichte der Bodenfunde des 6—8. Jahrhunderts*, Leipzig 1939, s. 65—66.

w Szwecji, który różni się jednak od omawianych zupełnie innym ukształtowaniem obucha¹⁴ i nie stanowi analogii.

Jak z tego wynika, forma topora z Głogówka jest wyjątkowo rzadko spotykana i dlatego następuje trudności przy bliższym opracowaniu. Cmentarzisko w Luboniu pow. Poznań, z którego ma pochodzić topór, Z. Rajewski datuje na podstawie naczynia toczzonego na kole, ostróg i grotu włóczni na wiek XI¹⁵. Przyjęcie tej chronologii czy rozszerzenie ram czasowych na wiek X—XI na podstawie zabytków posiadających określone datowanie nie wyczerpuje zagadnienia cmentarzyska w Luboniu. Na cmentarzysku odkryto około 25 szkieletów, zaledwie jednak 6 grobów zostało przebadanych systematycznie przez J. Kostrzewskiego, a inne zniszczyli robotnicy zatrudnieni przy pracach ziemnych.

Wśród 6 grobów ostatnio odkrytych nie było broni, jednak zaobserwowano ciekawy szczegół: pod grobem IV (głęb. 70 cm) znajdował się drugi grób IV a (głęb. 90 cm), który nie zawierał darów grobowych i dlatego nie mógł być bliżej datowany. Jednak fakt narastwiania grobów szkieletowych

może świadczyć o znacznej rozpiętości użytkowania. Czy np. typ topora wyżej omówionego (który nie jest publikowany przez Z. Rajewskiego wśród zabytków



Ryc. 2. Głogówek, pow. Prudnik.
Topór z VIII—IX w. (?)

¹⁴ A. Nadolski, *Studia...*, o.c., s. 44, tabl. XVIz, s. 166—167, poz. 74.

¹⁵ Z. Rajewski, *Wielkopolskie cmentarzyska rządowe okresu wczesnodziejowego*, „Przegląd Archeologiczny”, t. VI, 1937, s. 84—85 i tabl. XI. Grot włóczni ze skrzydełkami w literaturze datowany jest na wiek X (a nawet na IX w.); J. Kostrzewski (*Pradzieje Polski*, tabl. XXIV, nr 8) umieszcza grot z Lubonia w podokresie wczesnopiastowskim 950—1100 r. n.e. Ostrogę analogiczną do lubońskiej z Wrocławia K. Langenheilm datuje na czas ok. 1000 r. Z. Hilczerna (*Ostrogi polskie z X—XIII wieku*, s. 31) ostrogi typu I datuje na wiek X (Luboń).

z Lubonia!), pochodzącego jakoby z Lubonia, nie łączy się ze starszym okresem użytkowania cmentarzyska — trudno stwierdzić, ale nie można wobec tego przyjmować za pewnik datowania go na wiek XI.

Topory z Głogówka i Lubonia nawiązują do form występujących już od VII—VIII w. na terenie dzisiejszej Czechosłowacji, chociaż mogą być młodsze. Współwystępowanie topora z Głogówka z grotem włóczni z VIII wieku nie wydaje się w związku z tym niemożliwe. J. Filip, omawiając kulturę starszego okresu grodziskowego, wspomina o toporach: „...typowe narzędzie i broń Słowian, która zaczęła się rychło przetwarzać na formy z kołcami”¹⁶. Odnosi się zapewne do czekanów brodatych z występami bocznymi przy osadzie, ale topór z Głogówka posiada także niewielkie kolce (wg A. Nadolskiego „wąsy”), co w połączeniu z formą ostrza może wskazywać na okres jego użytkowania VIII—IX w. (?)¹⁶.

JANKOWICE POW. OŁAWA (RYC. 3)

W 1936 r. przekazano do zbiorów archeologicznych we Wrocławiu „naczynie” i „żelazny topór”. W notatce o tym fakcie dodano, że zabytki pochodzą z „okresu słowiańskiego” (w ten sposób nazywano czas od 800 do 1200 r.) i średniowiecza (XIII w.). W tym samym roku ponownie podano wiadomość o żelaznym toporze średniowiecznym, nie wspominając nic o naczyniu¹⁷. W archiwum muzealnym zachowała się klisza fotograficzna topora z Jankowic pow. Oława. Jest to czekan o długim i bardzo wąskim ostrzu. Osada z występami bocznymi. Obuch tworzy młotek. Otwór na toporzysko owalny (ryc. 3). Przypuszczać można, że topór ten pochodzi z grobu wczesnośredniowiecznego, ponieważ został dostarczony do muzeum razem ze „słowiańskim” naczyniem, co zostało pominięte w następnym wykazie nowych nabytków¹⁸. Forma czekana nie znajduje analogii wśród materiałów publikowanych przez A. Nadolskiego. Zbliżony kształt ma czekan ze Szczecina (i zapewne z Czechowic), ale ma nieco szersze ostrze i krótszy młotek¹⁹. Omawiany czekan różni się również od toporów typu A według J. Petersena należących do form najstarszych o wąskich, symetrycznych ostrzach²⁰. Czekan z Jankowic należy do form spotykanych w kulturze kestelskiej, np. w Csuny na Węgrzech oraz na Morawach, w starszym i środkowym okresie grodziskowym, np. Dévinská Nova Ves²¹.

¹⁶ I. Filip, *Pradzieje Czechosłowacji* o.c., s.394.

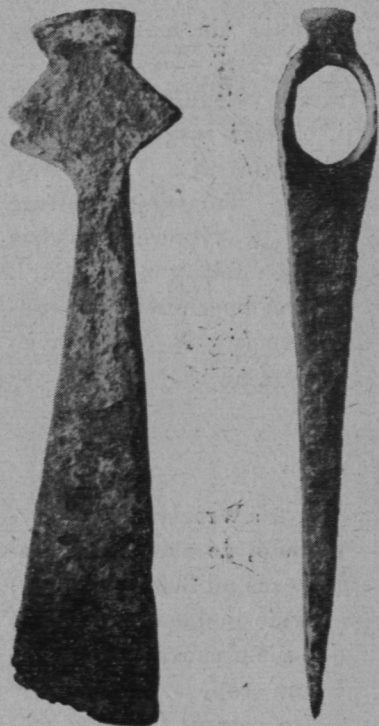
¹⁷ „Altschlesische Blätter”, 1937, s.58, 196.

¹⁸ „Altschlesien”, t.3, 1931, s.311. Ślady osady?

¹⁹ A. Nadolski, *Studia nad uzbrojeniem...*, o.c., tabl.XIII, nr 2.

²⁰ E. Petersen, o.c., ryc.27—28 na s.37—38. Co prawda formy młodsze tego typu mają ostrza węższe.

²¹ J. Hampel, *Altertümer...*, o.c., t.III, tabl.133, nr 4; J. Eisner, *Slovensko v pravěku*, Bratislava 1933, s.252 i tabl.XCI, nr 11.



Ryc. 3. Jankowice, pow. Olawa.
Topór z VII—VIII w.



Ryc. 4. Lesinów, pow. Koźuchów.
Topór z XI w.

Jak z tego wynika, powyższy czekan można ze względu na bliskie analogie datować na wiek VII—VIII, chociaż forma ta przeżyła się jeszcze w środkowym okresie grodziskowym.

LESINÓW POW. KOŻUCHÓW (RYC. 4)

W 1925 r. odkryto przypadkowo grób szkieletowy z żelaznymi okuciami wiadra oraz żelaznym czekaniem. Zabytki te przekazano do zbiorów archeologicznych we Wrocławiu, gdzie znajdowały się do czasów wojny.

Czekan ma szerokie ostrze, zwisające ku dołowi w postaci brody. Osada tworzy kuliste zgrubienie. Obuch wydłuża się w młotek zakończony półkolistym guzem. Długość 15,9 cm, szerokość ostrza 9,7 cm, średnica otworu $2,2 \times 1,8$ cm (ryc. 4)²². K. Langenheim wiązał czekan z Lesinowa i jemu podobne z wpływami wikińskimi, na dowód czego podał jako „analogię” czekan z grobu 644 z Birka²³. W rzeczywistości czekan ze Szwecji zasadniczo

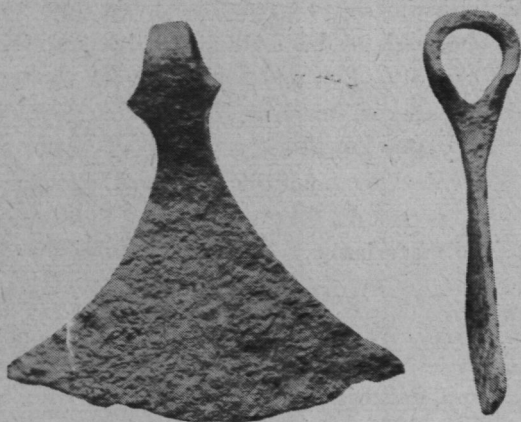
²² K. Langenheim, *Die Bedeutung der Wikinger...*, o.c., s.274; ryc.1, nr 1.

²³ K. Langenheim, o.c., s.275 nn.

różni się od wyżej omawianego (co zauważył zresztą K. Langenheim) zarówno symetrycznym ostrzem, jak i innym zakończeniem obucha. Jednak jeszcze ważniejszym momentem jest to, że czekan z Birka J. Arne omawia jako dowód oddziaływań orientalnych persko-chazarskich poprzez ziemie ruskie na Szwecję²⁴. A. Nadolski zalicza czekan z Lesinowa do typu Ia (podobnie jak analogiczne z Szarowa pow. Turek, Buszkowa pow. Bydgoszcz, Chelмна, Lutomińska pow. Łask i Orszamowic pow. Płock) z XI w. i uważa za wyrób miejscowy, opierając się na poglądach R. Jakimowicza²⁵ i K. Jażdżewskiego²⁶. Pogląd ten należy uważać za najzupełniej słuszny i odnoszący się także do omawianego zabytku.

NAKŁO POW. OPOLE (RYC. 5)

W archiwum archeologicznym Muzeum Śląskiego we Wrocławiu zachowała się klisza fotograficzna (n 570) z wyobrażeniem żelaznego topora, od-



Ryc. 5. Nakło, pow. Opole. Topór z XI w.

krytego zapewne w roku 1908 (sądząc po nr inw. 97:08) w miejscowości Nakło pow. Opole²⁷.

²⁴ T. J. Arne, *La Suède et l' Orient*, Upsala 1914, s.201, ryc.338,339.

²⁵ R. Jakimowicz, *Okres wczesnohistoryczny. Prehistoria ziem polskich*, Kraków 1939, s.395: „...wschodniego pochodzenia są czekany bojowe... Forma ta przyszła prawdopodobnie z Persji i była na miejscu naśladowana przez miejscowych kowali”.

²⁶ K. Jażdżewski, *Cmentarzysko wczesnośredniowieczne w Lutomińsku pod Łodzią w świetle badań z r.1949*, „Materiały Wczesnośredniowieczne,” t.I, 1949, s.112: „Przyjmuje się powszechnie i słusznie, że czekany są typem broni pochodzenia wschodniego. Jednakże bliższe przyjrzenie się formom, znanym z Europy wschodniej, środkowej i północnej, prowadzi do wniosku, że wytworzyły się tu odmiany miejscowe, wzorowane na formach wschodnich.” Autor podaje topór z Lesinowa, najbliższą analogię czekana z grobu 69 z Lutomińska (ryc.18).

²⁷ A. Nadolski, *Studia nad uzbrojeniem...*, o.c., s.166—167, poz. 90, omyłkowo podaje Nakło pow. Wyrzysk zapewne za K. Langenheimem, *Nochmals*, „Spuren der Wikinger

Sądząc z fotografii, topór ten miał szerokie, symetryczne ostrze, i osadę z krótkimi występami bocznymi, Otwór na toporzysko okrągławy. Stan zachowania zabytku był bardzo dobry (ryc. 5). Tę formę topora J. Petersen zalicza w Skandynawii do typu M, występującego w zespołach razem z mieczami typu q, x, z, t, AE, co pozwala na datowanie na wiek XI²⁸. Toporów podobnych używają wojownicy na tkaninie z Bayeux z końca XI w.²⁹. Zupełnie podobny topór pochodzi z cmentarzyska szkieletowego z XI w. w Turowie pow. Płock³⁰. Z terenu Polski znanych jest 8 okazów tego rodzaju toporów o charakterze skandynawskim z XI w.; większość tych toporów grupuje się w pow. Płock (3 egzemplarze), następne są rozproszone po powiatach: Płońsk, Gostyń, Końskie i Opole po 1 toporze³¹. Topór z Nakła pow. Opole stanowi okaz wysunięty na południe Polski.

OSTRAWA, POW. GÓRA

W wale wczesnośredniowiecznego grodziska znaleziono topór o asymetrycznym ostrzu i czworobocznej osadzie. Długość 14,6 cm. Ostrze uszkodzone, szerokości około 6 cm (ryc. 6)³². Typ podobnego topora występuje w grodzie 44 w Lutomierniku pow. Łask oraz w Brześciu Kujawskim pow. Włocławek. Obydwa okazy uchodzą za wyroby kowalskie z wieku XI³³. Chronologia powyższa mogłaby odnosić się również do topora z Ostrawy, chociaż charakter osady wskazuje na nawiązania raczej do form starszych. Publikowanie tego topora przez E. Petersena wśród materiałów z VII—VIII w. ma — jak się wydaje — swoje uzasadnienie.

PASZOWICE, POW. JAWOR

W 1940 r. przekazano do zbiorów archeologicznych we Wrocławiu topór, zachowała się jednak jedynie jego fotografia z miejscem pochodzenia bez bliższych danych (archiwum klisz nr 1628). Topór z Paszowic ma bardzo szerokie asymetryczne ostrze wydłużone w dół. Szyjka długa, wąska. Obuch o ostrzu okrągłym jest ścięty płasko. Osada bez „wąsów” i kapturka (ryc. 7). Podobny

um Truso”, „Gothiskandza”, t.I, jednak dane archiwalne są bardziej wiarygodne od publikacji. Przy opracowywaniu topora z Nakła nie miałam możliwości korzystania z powyższego artykułu K. Langenheima.

²⁸ E. Petersen, o.c., s.44—46.

²⁹ W. Bocheim, *Handbuch der Waffenkunde*, Leipzig 1890, s.368—369, ryc.434—435.

³⁰ F. Tarczyński, *Groby rzedowe...*, o.c. s.21, tabl.II, nr 4. Topór leżał u nóg zmarłego.

³¹ A. Nadolski, *Studia nad uzbrojeniem...*, o.c., s.43, tabl.XIV oraz wykaz nr 4,54,59, 73,90,118,137,161.

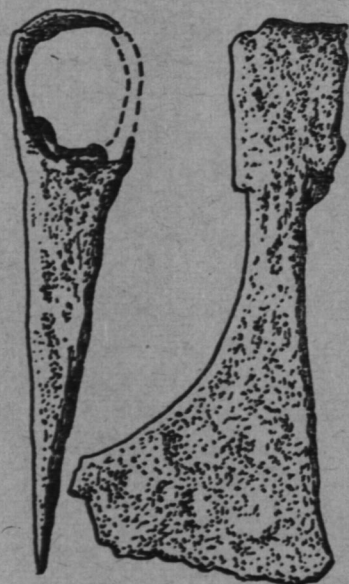
³² E. Petersen, *Der ostelbische Raum...*, o.c. Leipzig 1939, s.66, ryc.96.

³³ A. Nadolski, *Studia...*, o.c., tabl.XIII, nr 8,9; K. Jażdżewski, *Cmentarzysko wczesnośredniowieczne...*, o.c., ryc.14. Są pewne różnice w rysunkach topora z Lutomiernika u powyższych autorów.

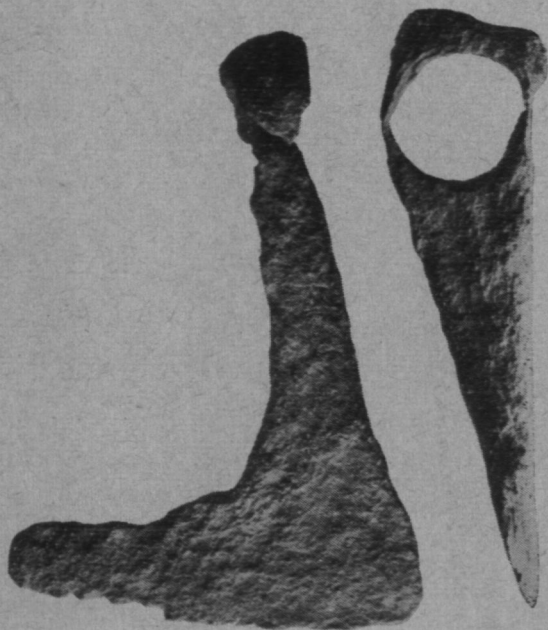
POPEŚZYCE, POW. KOŻUCHÓW

topór pochodzi z grobu szkieletowego z Olszewa pow. Śmigiel (dług. 13,3 cm). W tym samym grobie znajdował się żelazny miecz, o którym brak wszelkich danych³⁴. Topory tego rodzaju są typowe dla obszarów Polski i są datowane na wiek XI³⁵.

W 1926 r. zostały przeprowadzone badania archeologiczne na terenie grodziska. W wykopie drugim przecinającym wał, w warstwie odpowiadającej



Ryc. 6. Ostrawa, pow. Góra.
Topór z VII–XI w. (?)



Ryc. 7. Paszowice, pow. Jawor.
Topór z XI w. 1/2 w.n.

starszemu osadnictwu, znaleziono dwa żelazne toporki. Oryginały przekazano do Muzeum w Nowej Soli, a dla Muzeum Śląskiego we Wrocławiu zrobiono w hucie w Nowej Soli żelazne odlewy (nr inw. 1540:27 i 1541:27)³⁶.

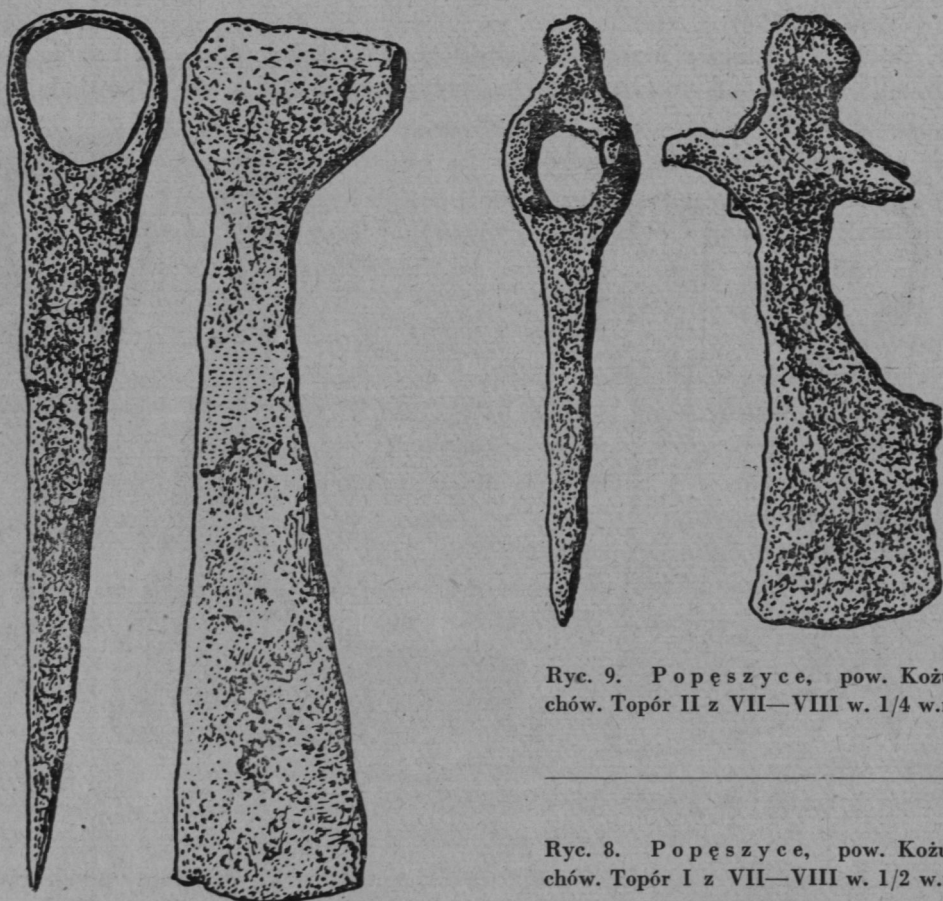
W tej samej warstwie osadniczej znaleziono dolną część dużego naczynia lepienego bez koła garncarskiego (nr inw. 1542:27). Oprócz tego również z tej samej warstwy pochodzą fragmenty naczyń obtaczanych, szerokootworowych, podwójnie stożkowatych, wyraźnie nawiązujące do form z okresu wpływów

³⁴ Z. Rajewski, *Wielkopolskie cmentarzyska...*, o.c., s.36 i tabl.VI, nr 7.

³⁵ A. Nadolski, *Studia nad uzbrojeniem*, o.c., s. 46. Rysunek topora z Olszewa na tabl. XVIII, nr 2 narysowany jest nieściśle. Por. Z. Rajewski, o.c., tabl.VI, nr 7.

³⁶ M. Jahn, *Der Burgwall von Poppshütz der Freystadt, „Altschlesien“*, t.VII, 1938, s.93–112, ryc.5–6.

rzymskich³⁷, i o ornamentyce składającej się z motywów typowych dla wczesnośredniowiecznej ceramiki słowiańskiej³⁸. Na dnie tych naczyń znajdują się okrągłe wgłębienia wykonane w glinie przed wypaleniem lub rzadziej wypukłe krawki stanowiące ślady techniki garncarskiej. M. Jahn datuje te warstwy na



Ryc. 9. Popęszyce, pow. Koźuchów. Topór II z VII—VIII w. 1/4 w.n.

Ryc. 8. Popęszyce, pow. Koźuchów. Topór I z VII—VIII w. 1/2 w.n.

VII—VIII w.³⁹. Topory pochodzące z warstwy osadniczej z VII—VIII w. mają następujące formy:

1. Czekan z ostrzem tworzącym brodę. Osada z bocznymi kolcami. Obuch wydłużony w młotek. Długość 16 cm, szerokość ostrza — 4,5 cm, wysokość osady z kolcami — 6,5 cm, długość młotka — 2,5 cm (nr inw. 1541:27 — (ryc. 8).

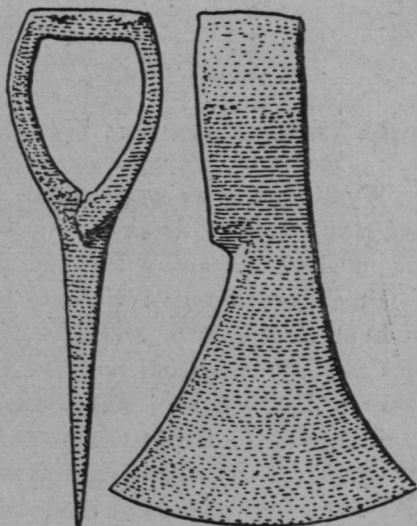
2. Topór o długim i wąskim ostrzu. Osada wyższa niż szerokość ostrza. Dług. 21,5 cm, szer. ostrza 5 cm (nr inw. 1540:27 — (ryc. 9).

³⁷ M. Jahn, o.c., tabl.XIII, nr 7.

³⁸ M. Jahn, o.c., tabl.XIII, nr 1—6,9, tabl.XIV, nr 5—11.

³⁹ M. Jahn, o.c., s.110—111.

Forma czekana z brodą z kolcami przy osadzie występująca w Popęszycach znana jest w słowiańsko-awarskiej kulturze kestelskiej w VII—VIII w. na Węgrzech⁴⁰, a także na Morawach, w Słowacji i w Czechach⁴¹. Czekany tego typu występują licznie na Morawach także w IX—X w.⁴², jednak formy ich bardzo wyraźnie łączą się ze starszymi⁴³. Czekan z Popęszyc, datowany na VII—VIII w. warstwą osadniczą ma analogie bardzo wyraźne wśród zabytków kultury kestelskiej⁴⁴. Na terenie Polski zupełnie podobny czekan został znaleziony na grodzisku w Czerchowie pow. Łęczycyca. J. Kamińska zwraca uwagę na bliskie podobieństwo obydwóch czekanów⁴⁵.



Ryc. 10. Tyniec nad Ślęzą, pow. Wrocław. Topór I (?) 1/4 w.n.

Jednak nie tylko formy toporów, ale również charakter ceramiki z Popęszyc łączy się wyraźnie ze starszą ceramiką ręcznie lepioną, górami obtaczaną z Czerchowa⁴⁶. J. Kamińska w zestawieniu końcowym podaje oprócz innych dla czekana z Czerchowa analogie z VII—VIII w. (Popęszycy) i z IX—X w. (Libice w Czechach), dla ostrogi o zaczepach zagiętych do środka analogie z IX—X w. (Biskupin i cmentarzyska na Morawach). Ceramikę najwcześniejszą datuje na okres 800—950. „Zupełny brak ceramiki ręcznie lepionej wyklucza przesunięcie granicy chronologicznej wstecz”⁴⁷.

Na Śląsku ceramika obtaczana występuje już w późnym okresie rzymskim, więc ten argument nie może być brany pod uwagę, ale uwzględniając analogiczne zabytki cofnąć można datowanie na VII—VIII w. lub VIII—IX w. Czekany kultury kestelskiej, np. z Sziraku oraz z Popęszyc i Czerchowa, mają

⁴⁰ J. Hampel, *Altertümer...*, o.c., t.3, tabl.65.

⁴¹ J. Eisner, *Slovensko v pravěku*, o.c., s.240—241, 243, tabl.XCIII, nr 10; tabl. XCVI nr 6,11, 14—16 i obr.22, nr 7.

⁴² J. Poulik, *Staroslovanská Morava*, Praga 1948, tabl.LIII, nr 9; LVII, nr 2; LXII, nr 10.

⁴³ J. Eisner, *Slovensko...*, o.c., s.252.

⁴⁴ Por. odnośniki 37—38.

⁴⁵ J. Kamińska, *Gród w Czerchowie w świetle wykopalisk*, „Przegląd Archeologiczny”, t.IX, 1953, s.402—419.

⁴⁶ M. Jahn, *Der Burgwall...*, o.c., tabl.XIII, XIV.

⁴⁷ J. Kamińska, *Gród w Czerchowie...*, o.c., s.416.

formy wyjątkowo sobie bliskie i dlatego trudno mówić o kilkunastu różnicach w czasie produkcji i użytkowania.

Oto zestawienia wymiarów:

Popęszyc I	Czerchów	Mazowsze Płockie	Węgry (Szirak)
Długość	16	18,4	ok. 15
Szer. ostrza	4,5	7	ok. 5,5
Wys. osady	6,5	7,3	ok. 7
Dług. młotka	2,5	2	ok. 2

Wymiary topora węgierskiego są obliczone według ryciny i dlatego mogą być mniej ściśle. Uderza w tym zestawieniu podobieństwo wymiarów, zwłaszcza między toporami z Popęszyc i Czerchowa⁴⁸.

Omawiane topory różnią się od okazów morawskich z IX—X w., które są kontynuacją form starszych, jak to niejednokrotnie podkreślano⁴⁹. Różnice między czekanami polskimi a morawskimi zauważył A. Nadolski, który czekany z Czerchowa i Mazowsza Płockiego datuje na wiek X⁵⁰, co jednak nie znajduje potwierdzenia w materiale archeologicznym.

Ostrogi z zaczepami zagiętymi do wewnątrz i prostym kołcem według J. Kostrzewskiego można datować na VII—VIII w.⁵¹. Chronologia ta odpowiada czekanom z Popęszyc, Czerchowa i Mazowsza Płockiego.

Drugi topór z Popęszyc (ryc. 9) również swoją formą ostrza i osady nawiązuje do kultury kestelskiej (np. grób 4 z cmentarzyska w Csuny)⁵². Wobec tego należy go datować podobnie jak pierwszy, zwłaszcza że pochodzą z jednej warstwy osadniczej. Nie znam topora na terenie Polski podobnego do tego typu. Topory z Popęszyc zarówno na podstawie metody stratygraficznej, jak i porównawczej można datować na VII—VIII w.

SMARDZÓW, POW. WROCŁAW

W 1930 r. nauczyciel przekazał do zbiorów muzealnych żelazny topór średniowieczny⁵³. Wspominamy o nim dlatego, że A. Nadolski wymienia go wśród

⁴⁸ Por. odnośniki 38 i 41; A. Nadolski, *Studia nad uzbrojeniem...*, o.c., s.160—161 poz.21; s.174—175, poz.158 i tabl.XIII 1,3.

⁴⁹ Por. J. Poulik, *Staroslovanská Morava*, o.c., I. Filip, *Pradzieje Czechosłowacji*, o.c., s.397, omawiając starszy okres grodziskowy z VII—VIII w. autor podkreśla tę długotrwałość form: „Typowy morawski topór z przedłużonym ku dołowi ostrzem ma niekiedy bardzo ostre występy (kolce) przy otworze i utrzymuje się w użyciu, podobnie jak reszta narzędzi, także później”. W środkowym okresie grodziskowym 800—950 „...topór morawski z kołcami przy otworze stał się typową bronią na obszarze Wielkich Moraw” (s.409).

⁵⁰ A. Nadolski, *Studia nad uzbrojeniem*, o.c., s.42 i tabl.XIII, nr 1,3.

⁵¹ J. Kostrzewski, *Kultura prapolska*, o.c. s.313, ryc.201.

⁵² J. Hampel, *Altertümer...*, o.c., t.III, tabl.116.

⁵³ „Altschlesische Blätter”, 1930, s.86; „Altschlesien”, t.VI, 1936, s.403.

zabytków z X—XII w. bez bliższych danych⁵⁴. Jednak opierając się na opisie w inwentarzu muzealnym wraz ze szkicem, można przesunąć ten topór na okres średniowieczny (nr inw. 1429:31).

TYNIEC NAD ŚLĘŻĄ, POW. WROCLAW

W 1925 r. przy wybieraniu piasku znaleziono dwa żelazne topory, określone jako „wczesnośredniowieczne”, które miejscowy nauczyciel przekazał do zbiorów muzealnych we Wrocławiu⁵⁵.

1. Topór o szerokim symetrycznym ostrzu i osadzie wydłużonej ku dołowi. Dług. 13,6 cm, szer. ostrza 8 cm (ryc. 9, nr inw. 890:25).

2. Topór o ostrzu asymetrycznym z krótką brodą. Osada z bocznymi występami. Obuch ścięty prosto. Dług. 17 cm, szer. ostrza 6,5 cm (ryc. 10, nr inw. 891:25)⁵⁶.

Z dużym prawdopodobieństwem można uważać obydwie topory za dary grobowe, gdyż w latach 1925—1940 stwierdzono na tym stanowisku nie tylko ślady osady wczesnośredniowiecznej w postaci skorup i kości zwierzęcych, ale również zniszczone groby szkieletowe⁵⁷.

Topór 1, o szerokim symetrycznym ostrzu i prostej osadzie bez wyrostków bocznych („wąsów”), kapturka czy obucha w formie młotka, nie znajduje analogii wśród toporów z X—XII w., publikowanych przez A. Nadolskiego⁵⁸. Ma on formę bardzo zbliżoną do typu używanego w okresie wpływów rzymskich. Nawet proporcje i wymiary przypominają do tego stopnia topory z tego okresu, że przez dłuższy czas topór ten znajdował się (przed ustaleniem metryki) wśród zabytków z I—IV wieku n.e.

Trudno na podstawie jednego zabytku wysuwać jakieś wnioski, zwłaszcza że nie pochodzi on z zespołu o pewnej chronologii. Istnieją trzy możliwości: 1) jest to toporek z okresu wpływów rzymskich, gdyż ślady osadnictwa z tego

⁵⁴ A. Nadolski, *Studia...*, o.c., s.170—171, poz.120.

⁵⁵ „Altschlesien”, t.II, 1929, s.68. Krótka wzmianka dotyczy wyników badań archeologicznych: skorupy wczesnośredniowieczne oraz kości zwierzęce z jam mieszkalnych. Dar nauczyciela: dwa żelazne topory wczesnośredniowieczne oraz fragmenty naczyń wczesnośredniowiecznego.

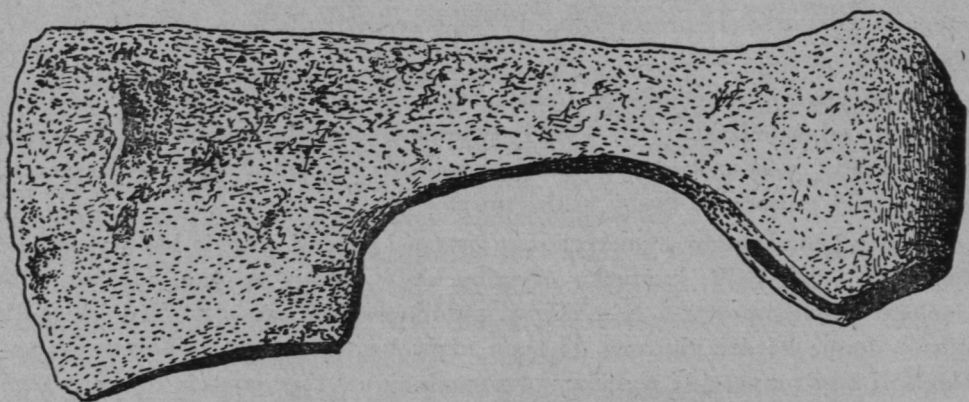
⁵⁶ Obydwie topory zachowały się w zbiorach muzealnych, chociaż bez dokładnych metryk, dopiero porównanie kształtu i wymiarów zabytków z rysunkami w księdze inwentarzowej z roku 1925 pozwoliły na stwierdzenie tożsamości z darowanymi z Tyńca n. Ślęzą.

⁵⁷ „Altschlesische Blätter”, 1929, s.12 (grób szkieletowy „słowiański”); 1930, s.42 (grób szkieletowy); 1935, s.96 (średniowieczne groby szkieletowe); „Altschlesien”, t.IV. 1934, s.317 (resztki szkieletu i „słowiańskie” skorupy); t.IX, 1940, s.187 (skorupy słowiańskie). W inwentarzu nr 2370—71:1930 — szkielet i skorupy wczesnośredniowieczne.

⁵⁸ A. Nadolski, *Studia nad uzbrojeniem...*, o.c., s.172—173, poz.144. Mylnie: Tyniec Wlk. pow. Niemcza, bez bliższych danych.

czasu również występują w Tyńcu; 2) jest to kontynuacja form wcześniejszych, ale już z początku okresu wczesnośredniowiecznego; 3) jest to wyrób kowalski (ślady kucia widoczne), ale formą przypominający nowsze siekiery. Wobec podobieństwa do toporów z okresu rzymskiego wydaje się najbardziej prawdopodobna pierwsza możliwość, chociaż brak ścisłych analogii⁵⁹.

Topór 2 z Tyńca z brodatym ostrzem i o osadzie z występami bocznymi ma wiele analogii na ziemiach polskich. A. Nadolski wydzielił je jako typ V i uważa za formę miejscową. Poza Polską występują one na Rusi i w krajach bałtyckich w X—XII w. Topór z Tyńca można zaliczyć wg A. Nadolskiego, do typu Vc, podobnie jak topory z Raszewy pow. Jarocin i Mazowsza Płockiego, których jednak A. Nadolski nie datuje⁶⁰.



Ryc. 11. Tyńiec nad Ślężą, pow. Wrocław. Topór 2 z XI—XII w. 1/2 w.n.

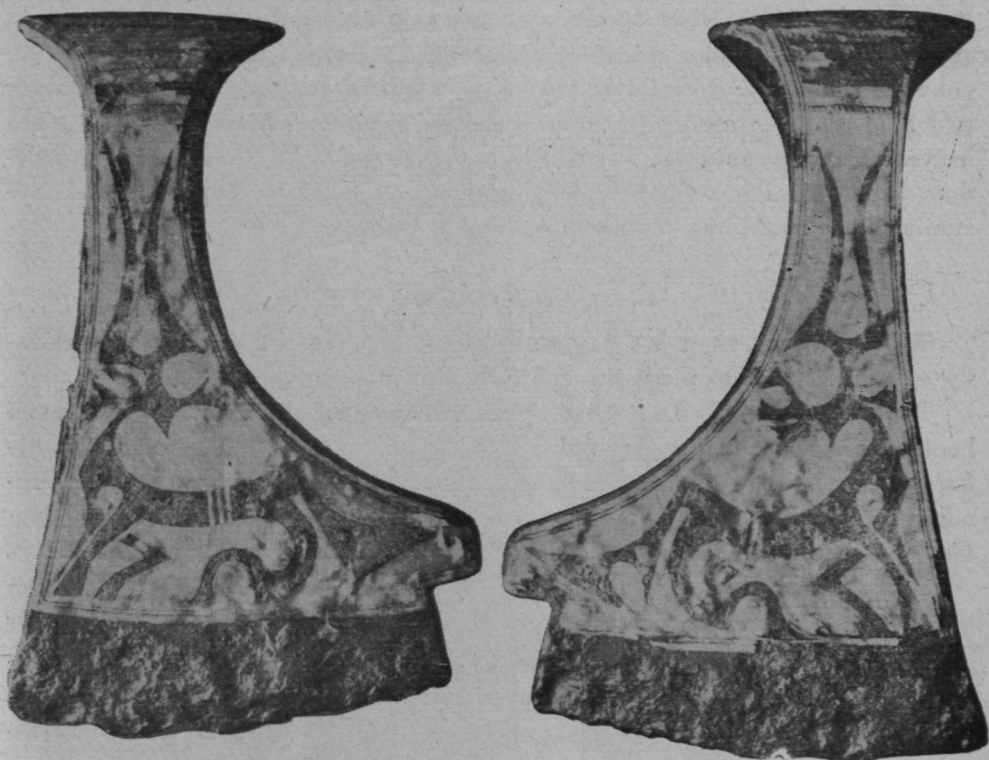
W inwentarzu z 1925 r. obok opisów toporów znajdują się rysunki i opisy fragmentów ceramiki wczesnośredniowiecznej. Zachował się drobny fragment naczynia obtaczanego lub toczzonego na kole, dobrze wypalonego, zdobionego ornamentem falistym (wykonanym grzebieniem o 4 zębach) oraz dołkami (ryc. 11, nr inw. 889:25). Powierzchnia szaropiaskowa. Wydaje się, że skorupa ta została znaleziona na tym samym miejscu, co obydwa topory, sądząc po notatkach inwentarzowych. Charakter opisanego fragmentu ceramicznego pozwala na jego datowanie na wiek XI lub na początek wieku XII, według analogicznej ceramiki z Opola i Ostrowa Tumskiego. Przypuszczalnie do tego

⁵⁹ Toporki śląskie z okresu wpływów rzymskich mają węższe ostrza i inną osadę, ale ogólny charakter zbliżony, np. Budzisz pow. Trzebnica, nr inw. 41:98 (w zbiorach Muzeum Śląskiego we Wrocławiu). Liczne są wzmianki o odkryciach zabytków z okresu wpływów rzymskich w Tyńcu n. Ślężą: „Altschlesien”, t.I, 1926, s.46; t.IV, 1934, s.314; t.VII, 1938, s.279; t.IX, 1940, s.186; „Altschlesische Blätter”, 1930, s.9; 1932, s.49; 1934, s.104. Oprócz tego zapisy inwentarzowe z roku 1930 i 1932.

⁶⁰ A. Nadolski, *Studia nad uzbrojeniem...*, o.c., s. 46 (tabl. XVIII, nr 5,6).

też okresu można odnieść czas wykonania i użytkowania topora 2 z Tyńca nad Ślązą.

Ofiarodawca — nauczyciel otrzymał te topory zapewne od uczniów obserwujących prace w piaskowni lub sam je znalazł, ale nie ma dowodów, że oby-



Ryc. 12. Żagań. Topór z XI—XII w. (obydwie strony topora).

dwa topory zostały znalezione razem. Zostały one tylko razem przekazane do Muzeum, a to jest różnica zasadnicza, pozwalająca na traktowanie ich odrębnie.

ŻAGAŃ

W zbiorach archeologicznych książęcego zamku w Żaganiu znajdował się żelazny topór bogato platerowany srebrem, pochodzący z okolic miasta. Zbiory żagańskie powstały w połowie XIX w. z zabytków wykopanych lub znalezionych na terenie należącym do księstwa⁶¹. Zabytek ten został zagubiony w czasie wojny, ale dzięki publikacjom znamy jego wygląd (ryc. 12)⁶².

⁶¹ P. Paulsen, *Axt und Kreuz bei den Nordgermanen*, Berlin 1939, s.144.

⁶² E. Petersen, *Eine frühgeschichtliche Prunkaxt aus der Umgebung von Sagan*, „Alt-schlesien”, t.VI, 1936, s.318—322, tabl.XXXIII, nr 1,2; P. Paulsen, *Axt u. Kreuz...*, o.c.,

Topór ma szerokie asymetryczne ostrze, tworzące brodę z małym wycięciem. Osada rozszerza się tworząc kapturek. Powierzchnia topora była cała obustronnie pokryta srebrem, a częściowo miedzią, oprócz wąskiego pasa przy ostrzu. Na jasnym tle srebra wyraźnie zarysowuje się ciemna postać stylizowanego zwierzęcia, wykonana przypuszczalnie — sądząc po czerwonej barwie — w miedzi. Dług. 13 cm, szer. ostrza 8 cm, śred. otworu na toporzysko $3 \times 2,6$ cm. Analogiczne topory pochodzą z Gubina oraz z zamku Schauenburg w Austrii⁶³. Również w Austrii, w Wiedniu, znajduje się czwarty topór podobnie ornamentowany (technika i motyw rogatego zwierzęcia), ale o nieco innym ukształtowaniu osady i dolnej części ostrza⁶⁴. A. Nadolski nie uwzględnia tego topora w zestawieniu materiałów z X—XII w. Topór żagański zostanie bliżej omówiony łącznie z okazem z Gubina.

GUBIN (RYC. 13)

W 1884 r. znaleziono w samym mieście na głębokości 2 m topór platerowany srebrem. Nie było przy nim żadnych innych przedmiotów.

Topór z Gubina ma szerokie ostrze tworzące brodę, osada z występami bocznymi. Całość dwukrotnie pokryta srebrem i miedzią. Motyw główny dekoracji stanowi czworonożne zwierzę z dużymi rogami. Powierzchnia czworonoga pokryta była żółtym metalem, którego nikle ślady zachowały się. Dług. 14 cm, szer. ostrza 9 cm (ryc. 13)⁶⁵. A. Nadolski datuje ten topór na wiek XII⁶⁶.

Topór z Gubina ma, jak wspomnieliśmy, bardzo bliskie analogie⁶⁷, zwłaszcza topory z Żagania i Gubina są tak bardzo do siebie, podobne że nawet topór z Żagania był publikowany jako pochodzący z Gubina⁶⁸. A. Nadolski nie wspomina wcale o toporze z Żagania, chociaż mówi o Gubinie. Może uważał te dwa topory za jeden wobec analogicznych form i dekoracji. Duże podobieństwo

s.144, 146, ryc.88,89; J. Kostrzewski, *Kultura prapolska*, o.c. s.300, ryc.192, publikuje fotografie topora z Żagania, ale oznacza miejscowość jako Gubin, co potem powtarza A. Nadolski. Wobec niemal identyczności obydwóch toporów łatwo można było się pomylić. Kliše fotografii topora żagańskiego mają nr 7067 i 4353 w arch. Muz. Śląskiego.

⁶³ P. Paulsen, *Axt u. Kreuz...*, o.c., s.140—141, ryc.85,87; s.140, ryc.86. J. Werner, *Einige Tierdarstellungen des 10. Jahrhunderts aus slawischem Gebiet*, „Sudeta”, t.V, 1929, s. 159—164, tabl.1,2.

⁶⁴ P. Paulsen, *Axt u. Kreuz...*, o.c., s.146, ryc.90. Wymiary: dług.12,8 cm, szer. ostrza 9,5 cm.

⁶⁵ P. Paulsen, *Axt u. Kreuz...*, o.c., s.140—141, ryc.85,87.

⁶⁶ A. Nadolski, *Studia nad uzbrojeniem*, o.c., s.45—46. Autor zalicza topór z Gubina do typu V b: „Topory o osadzie z kapturem bez wąsów. W większości wypadków zespoły pozwalają datować tę odmianę na wiek XI, spotyka się jednak także XII-wieczne i to na cmentarzyskach”. Tabl. XVII, nr 5 przedstawia topór z Żagania jako topór z Gubina. Por. P. Paulsen, o.c., ryc.87—88.

⁶⁷ Por. odnośnik 61.

⁶⁸ Por. odnośnik 60.

kształtu toporów, techniki oraz treści zdobienia przemawia za wykonaniem tych toporów w jednym czasie i przypuszczalnie przez tego samego rzemieślnika (względnie pracownię) o dużych umiejętnościach techniczno-artystycznych.

Topory o formach podobnych do pochodzących z Żagania i Gubina występują w wieku XI. A. Nadolski wydziela je jako typ Vb. Do tej odmiany obok topora z Gubina (bo Żagania nie wymienia) podaje topór o podobnym kształcie z cmentarzyska z XII w. z miejscowości Niewiarodo-Sochy pow. Bielsk



Ryc. 13. G u b i n. Topór z XI—XII w. (wg J. W e r n e r, tabl. 1)

Podlaski⁶⁹. Skromny topór z cmentarzyska na Podlasiu może być późniejszy niż bogaty wyrób, wykonany zapewne na zamówienie jakiegoś wielmoży z Dolnych Łużyc czy z terenów pobliskich, jak na to wskazuje zgrupowanie (Żagań—Gubin). Na Podlasiu w XII w. mogły być jeszcze używane formy toporów z XI w., zresztą sam fakt wkładania broni i innych darów do grobu w XII—XIII w. świadczy o opóźnieniu rozwoju tego terenu w stosunku do reszty ziem polskich. Przeciwnie na zachodnich terenach postęp kulturalny

⁶⁹ Por. odnośnik 64.

i gospodarczy był większy. Topory typu żagańskiego były z pewnością na najwyższym poziomie ówczesnej techniki, gdy tymczasem topór włożony do grobu na Podlasiu mógł być spuścizną nawet kilku pokoleń.

W chronologii zabytków wczesnośredniowiecznych za mało jeszcze uwzględnia się różnice między poziomem produkcji miejskiej czy dworskiej i wiejskiej. W. Hensel mówi na ten temat: „W świetle badań poczynionych dla Rusi przez B. Rybakowa i na podstawie spostrzeżeń z innych terenów można powiedzieć, że rzemiosło kowalskie miejskie i dworskie stało na wiele wyższym poziomie aniżeli kowalstwo wiejskie”⁷⁰. Dalej tenże autor wymienia wśród innych wyrobów wymagających specjalizacji i wysokich kwalifikacji właśnie topory z Żagania i z Schauenburg w Austrii⁷¹.

Zagadnienie genezy dekoracji omawianych toporów nie zostało dotychczas należycie wyjaśnione. Podkreśla to A. Nadolski odnosząc się krytycznie do wywodów P. Paulsen a, nie mających odpowiedniego uzasadnienia⁷². Jednak datowanie A. Nadolskiego topora z Gubina na XII w. wydaje się zbyt późne. Nie tylko kształt, ale i technika dekoracji wskazują na to, że mogły one powstać już w XI w. W X—XI w. inkrustacje broni metalami, łączenie właśnie metali ciemnych i jasnych, stosowanie niella występuje na mieczach, włóczniach i toporach⁷³.

M. Ebert uważa większość bogato platerowanych srebrem i złotem włóczni z krajów bałtyckich za importy wschodnie. Przemienne wpływy handlowe i kulturalne ogarniały we wczesnym średniowieczu Ruś i kraje skandynawskie. Właśnie motywy roślinne (wici) i figuralne łączą się z tym oddziaływaniem⁷⁴. Nie oznacza to bynajmniej, że topory z Żagania i Gubina były

⁷⁰ W. Hensel, *Słowiańszczyzna wczesnośredniowieczna*, Poznań 1952, s.188.

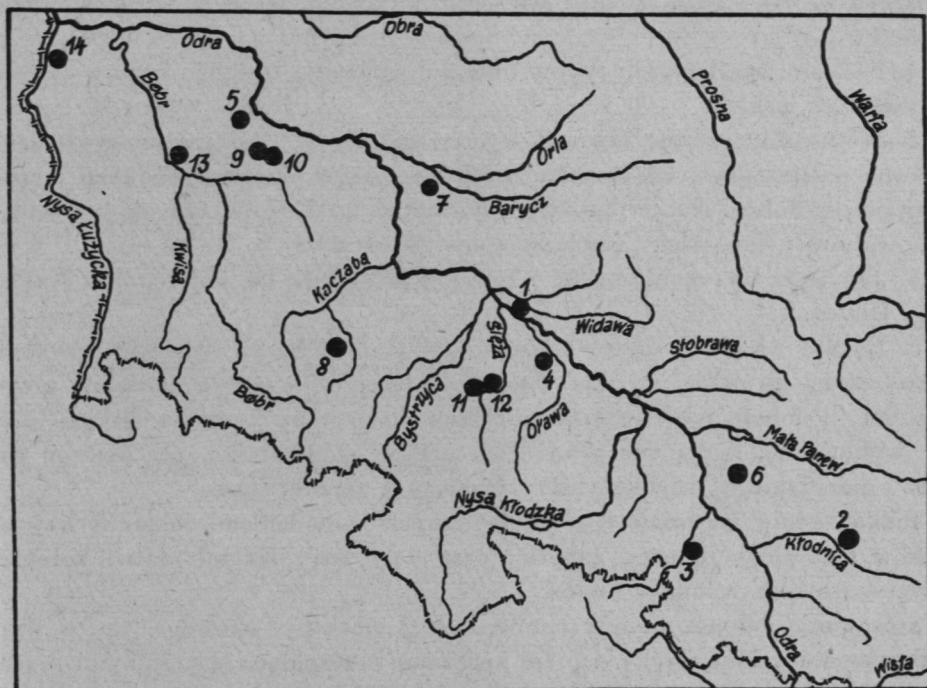
⁷¹ W. Hensel, o.c., ryc.185, nr 2,4.

⁷² A. Nadolski, *Studia...*, o.c., s.45—46.

⁷³ W. Sarnowska, *Miecze wczesnośredniowieczne w Polsce*, „Światowit” t.XXI, 1955, s.276 in., ryc.4, Ciepłe pow. Gniew; ryc.15, Lipna pow. Myśliborz; ryc.18, Lutomiernik pow. Łask; ryc.20, Łukrzejno pow. Mrągowo; ryc.23, Morzewo pow. Chodzież (są to przykłady stosowania techniki, a nie treści dekoracji). Wyjątkowo pięknym przykładem zdobienia niellem jest miecz z Kosabczyjowa (W. Sarnowska, o.c., ryc.37,38). Na tle złotobrazowym ornament niello na imadle i jelcu miecza oraz deseń brązowy na tle wypełnionym czarną masą na głowicy miecza. Z. Bocheński, *Polskie szyszaki wczesnośredniowieczne*, Kraków 1930, s.4—19, przykład stosowania różnych metali. I. Arne, *La Suède et l' Orient*, o.c., s.125, ryc.135; M. Ebert, *Die Baltische Provinzen Kurland, Livland, Estland*, „Praehistorische Zeitschrift”, t.V, 1913, s.552—557; P. Paulsen, *Axt u. Kreuz...*, o.c., M. Strömberg, *Eine silber tauscherte Eisenaxt im Historischen Museum zu Lund*, „Meddelanden fran Lunds Universitete Historiska Museum”, 1955, s.264.

⁷⁴ I. Arne, *La Suède...*, o.c., s.125; M. Ebert, *Zu den Beziehungen der Ostseeprovinzen mit Skandinavien in der ersten Hälfte des 11. Jahrhundert*, „Baltische Studien zur Archäologie und Geschichte”, 1914, s.117; H. Arbm an, *Schweden und das karolingische Reich*, Stockholm 1937.

importami wschodnimi. Przeciwnie, mogły nawiązywać do kręgu kultury zachodnioeuropejskiej, gdzie był również przemożny wpływ Orientu⁷⁵. Włócznia z Termonde w Belgii, datowana na wiek X, ma tulejkę zdobioną niellem.



Ryc. 14. Występowanie toporów wczesnośredniowiecznych na Śląsku.

Pod wpływem wschodnim również szwedzkie włócznie są pokrywane metalami kolorowymi⁷⁶. W Polsce zdobione groty A. Nadolski datuje na X—XI w. (np. Szczecin, Łubówko)⁷⁷.

W świetle powyższych uwag obydwie topory można datować na XI w. i uważać za wyrób dworski, związany z terenem ich występowania — Dolnymi Łużycami.

Zestawienie powyższe, obejmujące zaledwie kilkanaście toporów znalezionych na terenie Śląska, nie pozwala na daleko idące wnioski. Uwagi ogólne dotyczące tych materiałów można ująć następująco:

⁷⁵ J. Ebersolt, *Orient et Occident*, m. 1928.

⁷⁶ P. Paulsen, *Die Wikingerlanze von Termonde in Belgien*, „Mannus”, t.29, 1937, s.381—411.

⁷⁷ A. Nadolski, *Studia...*, o.c., s.54 „Grot szczeciński na podstawie ornamentu i analogii zaliczono do w. X (W. Łęga, *Kult. Pom.*, o.c. s.210,482) i nie mam żadnych zastrzeżeń co do jego datowania”. Tabl. XIX, nr 1, Szczecin w. X; tabl. XXI, nr 2, Łubówko, pow. Gniezno, XI w.

1. Na Śląsku w stosunku do reszty ziem polskich ilość toporów jest niewielka (podobnie jak innych rodzajów uzbrojenia)⁷⁸.

2. Charakterystyczne jest występowanie wśród toporów śląskich form starszych z VII—VIII w. oraz ich ściśle związki z terenem Czechosłowacji i Węgier⁷⁹.

3. Niektóre ze starszych typów toporów wykazują tradycje form z okresu wpływów rzymskich.

4. Większość toporów stanowi wyrób miejscowy⁸⁰, co można stwierdzić zarówno na podstawie ich kształtów, jak i ogólnego poziomu produkcji metalurgicznej w Polsce. Na Śląsku rozwój hutnictwa miał swoje tradycje już w okresie wpływów rzymskich (Tarchalice pow. Wołów).

5. Jedynym wyrobem obcym o typie skandynawskim jest topór z Nakła pow. Olawa.

6. Bogato zdobione topory z Żagania i Gubina mogą stanowić przykład wytwórczości dworskiej (tj. dla dworu), stojącej na wyższym poziomie technicznym (podobnie jak rzemiosło miejskie) niż wyroby kowali wiejskich. Nie jest wykluczone, że są one produktem obcego rzemieślnika, pracującego na zamówienie jakiegoś wielmoży słowiańskiego z terenu Śląska.

Publikowanie materiałów archeologicznych z podaniem dokładnych warunków znalezienia danego zabytku oraz dobrymi rycinami ułatwi korektę dotychczasowych wyników badań.

Stosowanie jedynie metody porównawczej może być zawodne (np. w wypadku topóra z Popęszyc) i dopiero związanie z zespołami datowanymi przez inne zabytki, a zwłaszcza stratygrafia, dają pewniejsze podstawy chronologiczne.

Uwzględnienie różnych środowisk o różnym poziomie wytwórczości będzie stanowić dalsze sprecyzowanie datowania.

Związanie zabytku z danym społeczeństwem czy daną warstwą społeczną w wypadku wczesnośredniowiecznych toporów bojowych nie nastęrcza żadnych trudności — był to oręż drużyny książęcej oraz ciężkozbrojnych wojowników.

Topory śląskie znajduje się w grobach często z inną bronią (np. Czechowice razem z szabłą) lub na grodziskach (Popęszyce, Ostrawa).

Topór stanowił bardzo rozpowszechniony rodzaj uzbrojenia w Europie wczesnośredniowiecznej, jak tego dowodzą liczne zabytki oraz źródła ikonograficzne.

⁷⁸ Por. A. Nadolski, o.c., wymienia 172 topory na terenie Polski.

⁷⁹ K. Jażdżewski, *Cmentarzysko wczesnośredniowieczne...*, o.c. s.111, podkreśla ciągłość form toporów od VII do IX w. i później, głównie na podstawie zabytków z terenu Czechosłowacji, ale wymienia także Śląsk.

⁸⁰ J. Poulik, *Staroslovanská Morava*, o.c., s.33 in. Zdaniem autora, topory słowiańskie z I okresu wczesnośredniowiecznego wywodzą się z form rzymskich (odnosi się to do zachodniej Słowiańszczyzny).

Zestawienie toporów wczesnośredniowiecznych z terenów Śląska

Lp.	Miejscowość	Rodzaj stanowiska	Podstawy chronologiczne	Chronologia	Rycina
1	Wrocław Sołtysowice	-	-	XII/XIII	1
2	Czechowice pow. Gliwice	grób z toporem i szablą	topory z VII— VIII w. szabla węgierska	IX—X	-
3	Głogówek pow. Prudnik	luźne razem z grotem włóczni z VIII w.	analogie z Cze- chosłowacji	VIII—IX	2
4	Jankowice pow. Oława	grób(?) z na- czyniem i to- porem	„	VII—VIII	3
5	Lesinów pow. Kozuchów	grób z czeka- nem i wiadrem	topory z XI w.	XI	4
6	Nakło pow. Opole	-	„	XI	5
7	Ostrawa pow. Góra	grodzisko	zbliżone formy z XI w.	VIII—XI ?	6
8	Paszowice pow. Jawor	—	topór z grobu z XI w.	XI	7
9	Popęszyce pow. Kozuchów	grodzisko warstwa z VII —VIII w.	ceramika z VII —VIII w. i to- pory z VII— VIII w. kult. kastelskiej	VII—VIII	8
10	„	„	„	VII—VIII	9
11	Smardzów pow. Wrocław	—	archiwum	średniowie- cze	—
12	Tyniec n. Ślężą pow. Wrocław I	grób lub osada	brak	?	10
13	Tyniec n. Ślężą pow. Wrocław II	„	topory z X— XII w. cerami- ka przypuszcz. z tego samego stan. XI/XII w.	XI—XII	11
14	Żagań	—	topory z XI w., technika zdo- bienia X—XIw.	XI/XII	12
15	Gubin	—	„	„	13

EARLY MEDIAEVAL AXES IN SILESIA

Summary

The author discusses fifteen axes from Silesia (Voievodships of Kielce, Opole, Wrocław and the southern part of the Zielona Góra Voievodship), out of which one (see list 11) is dated on the basis of records to the Middle Ages, the others — to the period from the 7th to the 13th cent. (see table).

In the present work, the 7th — 8th cent. axes, as well as later ones, were for the first time described together in Polish literature. Out of them six have not been so far published at all, and two were published with inaccurate data. General conclusions from this work are as follows:

1. In Silesia the number of axes and of other weapons is small when compared with other parts of Poland
2. The occurrence of older 7th — 8th cent. types among the Silesian axes and their strong connections with the territory of Czechoslovakia and Hungary are characteristic.
3. Some of the older types show traditional features from the period of Roman influences.
4. Most axes are of local make, which is evidenced by their shape and by the general level of smelting industry in Poland. In Silesia the development of smelting goes back to the period of Roman influences (Tarchalice, district Wołów).
5. The only object of foreign origin (Scandinavian in type) is an axe from Nakło, district Oława.
6. Richly ornamented axes from Żagań and Gubin may be regarded as examples of those manufactured to meet the demands of the lord, being on a higher technical level than the manufactures of rural blacksmiths. It is not out of question that they are the manufactures of some foreign craftsman, working on order for a Slavonic magnate from Silesia or Lower Lusatia.

The Silesian axes were found in graves, often with other weapons, (for example at Czechowice with a sabre) or at earthworks (Popęszyce, Ostrawa).