

Jaskanis, Danuta

Materiały odkryte w 1934 r. na cmentarzysku kurhanowym w Zaświrzu rej. Świr w B. S. R. R.

Światowit 24, 459-483

1962

Artykuł został zdigitalizowany i opracowany do udostępnienia w internecie przez **Muzeum Historii Polski** w ramach prac podejmowanych na rzecz zapewnienia otwartego, powszechnego i trwałego dostępu do polskiego dorobku naukowego i kulturalnego. Artykuł jest umieszczony w kolekcji cyfrowej bazhum.muzhp.pl, gromadzącej zawartość polskich czasopism humanistycznych i społecznych.

Tekst jest udostępniony do wykorzystania w ramach dozwolonego użytku.

DANUTA JASKANIS

MATERIAŁY ODKRYTE W 1934 R. NA CMENTARZYSKU
KURHANOWYM W ZAŚWIRZU REJ. ŚWIR W B. S. R. R.

WSTĘP

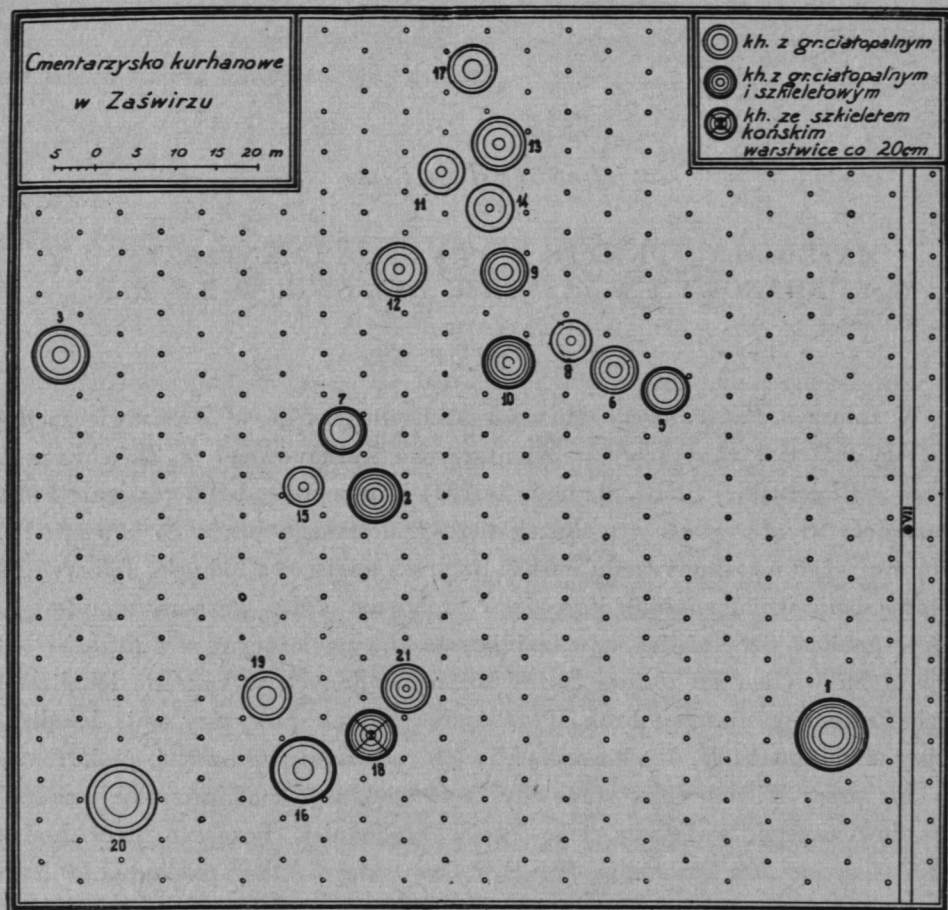
W zbiorach Państwowego Muzeum Archeologicznego w Warszawie zachował się materiał zabytkowy z cmentarzyska kurhanowego w Zaświrzu rej. Świr, w Białoruskiej SRR¹. Badania w 1934 r. przeprowadził z ramienia PMA Kazimierz Salewicz na skutek listu nadesłanego przez B. Pustolę, informującego o rozkopywaniu kurhanów przez miejscową ludność. Jak wynika z tego doniesienia, znajdującego się w archiwum PMA, kurhany znajdowały się w pobliżu wsi Zaświrz, w zagajniku sosnowym leżącym w odległości ok. 300 m na wschód od jeziora Świr². Bliższych danych w zakresie lokalizacji tych kurhanów niestety brak. Porównując jednak powyższy opis lokalizacyjny z opisem F. W. Pokrowskiego można przypuszczać, że kurhany badane przez K. Salewicza stanowiły część większego cmentarzyska wczesnośredniowiecznego, zwłaszcza jego części zachodniej, liczącego przy końcu XIX w. około 200 kurhanów. Wg F. Pokrowskiego, który przekopał 20 kurhanów, cmentarzysko częściowo porośnięte lasem znajdowało się około pół kilometra na wschód od jeziora, w pobliżu zabudowań wiejskich³.

W 1934 r. zbadano 21 kurhanów, w tym 5 zniszczonych wkopami przez miejscową ludność. Dokumentacja, mianowicie rysunki polowe, dane pomiarowe i dziennik badań, wszystko zostało zniszczone czy zgubione w czasie ostatniej wojny. Jako jedyne źródło informacji w zakresie wyglądu kurhanu, jego budowy oraz rozmieszczenia grobów posłużyły schematyczne planiki i przekroje, jeszcze przed wojną przygotowane do publikacji przez K. Sale-

¹ Za udostępnienie tych materiałów do opracowania składam podziękowanie dyrekcji PMA, zwłaszcza p. dyr. Prof. dr Z. Rajewskiemu i Doc. dr K. Musianowicz

² Tekst tego doniesienia publikuje *in extenso* B. Miśkiewicz, *Cmentarzyska z Polski i ziem ościennych*, Wrocław 1954, s.49.

³ F. W. Pokrowskij, *K'issledowaniju bassiejna Wilii w archeologiceskom otnoszenii*, „Trudy X Arch. Sjezda w Rigie 1896”, Moskwa 1899, 1, s.79.



Rys. 1. Zaświrz (BSRR). Plan sytuacyjny cmentarzyska kurhanowego

wicza, oraz kilka fotografii cmentarzyska i poszczególnych grobów. Brak pełnej dokumentacji utrudnia poważnie przedstawienie struktury kurhanów, dokładniejszych opisów grobów i ich stratygrafii, co sprawia, że niniejsze opracowanie nie będzie miało pełnego charakteru.

OPIS KURHANÓW

Kurhany należały do typu kopulastych o kolistej podstawie, średnicy od 5 do 9 m i wysokości od 0,4 do 1 m, przy czym najliczniejszą grupę stanowiły kurhany o średnicy ok. 6 m i wysokości ok. 0,4 m. Kurhany sypane w różnej odległości od siebie (plan sytuacyjny) wielkością i kształtem są analogiczne do zbadanych przez F. Pokrowskiego.

Kurhan nr 1

Był to największy kurhan cmentarzyska, liczący ok. 9 m średnicy i ok. 1 m wysokości. Grób szkieletowy znajdował się w pobliżu środka kurhanu. Fragmenty szkieletu spoczywały na warstwie starej próchnicy przedkurhanowej. Układ kości wskazuje, że zmarłego ułożono w pozycji wyprostowanej na plecach, z głową skierowaną na zachód. Przy kościach stóp znaleziono



Ryc. 1. Zaświrz, rej.Swir(BSRR). Charakterystyczne skupisko kurhanów.

naczynie szerokootworowe, wykonane z gliny o domieszce średnioziarnistego piasku, dobrze wypalanej na kolor ciemnobrunatny. Dno naczynia jest płaskie z widoczną podsypką piaskową i słabo zaznaczonym pierścieniem. Brzusiec dość wydatny przechodzi w lekko wyodrębnioną szyjkę z wylewem łagodnie odgiętym na zewnątrz, charakteryzującym się zaokrągloną krawędzią. Ornament pokrywający górną część brzuśca stanowią dwa podwójne pasma dołków wyciśniętych niestarannie patykiem. Pasma te, miejscami równoległe do siebie, układają się faliście, miejscami poziomo. Wysokość naczynia wynosi 12,4 cm przy średnicy otworu 12,2 i średnicy dna 8,4 cm. (Ryc. 3). W okolicy prawej kości udowej znaleziono silnie skorodowany nóż żelazny o uszkodzonym ostrzu, długości 8 cm i największej szer. 1,8 cm. Linia grzbietu noża jest prosta, trzonek obustronnie wyodrębniony. (Tabl. XVIII ryc. 1) Z obrębu grobu pochodzi ponadto mały nieforemny fragment żelazny oraz liczne, drobne węgle drzewne.

Kurhan nr 2

Średnica kurhanu wynosiła ok. 6,40 m, wysokość ok. 0,8 m.

Grób nr 1 — ciałopalny w formie kolistego skupiska palonych kości i węgla drzewnych, o średnicy 0,6 m, znaleziono u podstawy nasypu w odległości 1,2 m od środka kurhanu. W obrębie jamy grobowej znajdował się bardzo



Ryc. 2. Zaświrz, rej.Swir(BSRR). Drugie charakterystyczne skupisko kurhanów.

dobrze zachowany topór żelazny o szerokim ostrzu, opuszczonym do dołu oraz z zaznaczoną i podciętą brodą. Szyjka wąska, osada zakończona trójkątnymi wąsami⁴, obuch zaokrąglony z kapturkiem. Długość topora wynosi 18,5 cm, szerokość — około 11 cm, średnica otworu osady toporzyska — 3,3 cm (tabl. XVIII, ryc. 6).

Grób nr 2 — szkieletowy, odkryty w zachodniej części kurhanu w odl. 1,25 m na płn.-zach. od grobu nr 1. Fragmenty szkieletu spoczywały również na warstwie starej próchnicy przedkurhanowej.

W grobie znaleziono trzy proste kabląceki skroniowe o średnicy 1,5—2 cm, wykonane z cienkiego srebrnego drutu grubości 0,2 cm (tabl. XVIII, ryc. 2-4) oraz trzy beczułkowate paciorki szklane ze złotym listkiem, o wys. 0,4—0,5 cm (tabl. XVIII, ryc. 5) Paciorki mają stosunkowo duże otwory średnicy do 0,4 cm. Z obrębu grobu pochodzi fragment zwęglonego drewna.

Kurhan nr 3

Położony u zachodniego krańca cmentarzyska. Średnica jego wynosiła ok. 7 m przy wysokości nasypu 0,60 m. Z kurhanu tego, zniszczonego przez

⁴ Terminologia bronzoznawcza wg A. Nadolskiego, *Studia nad uzbrojeniem polskim w X—XII w.*, Łódź 1954, s.284.

wkop współczesny, zachowały się jedynie drobne palone kości oraz 19 silnie zżużlonych ułamków ceramiki, pochodzących z jednego naczynia. Wykonano je z gliny o gruboziarnistej, schudzającej domieszce piasku. Grubość ścianek



Ryc. 3. Zaświrz, rej.Swir(BSRR). Naczynie z kurhanu nr.1

do 1 cm. Naczynie miało dno płaskie, krawędź wylewu ściętą lekko do wewnątrz. Na kilku fragmentach widoczny jest ornament w postaci równoległych poziomych bruzd.

Kurhan nr 4

Kurhan ten, o średnicy ok. 6 m i wys. nasypu ok. 0,75 m, został zniszczony przez miejscową ludność. Z zawartości jego zachowała się jedynie żelazna siekierka długości 16 cm, wąskim ostrzu szerokości 6 cm i zaokrąglonym obuchu (tabl. XVIII, ryc. 7).

Kurhan nr 5.

Średnica kurhanu wynosiła około 6 m, wysokość — ok. 0,40 m.

Grób nr 1 — szkieletowy, znajdował się w centrum kurhanu, w prostokątnym wkopie w nasyp, sięgającym dnem poniżej poziomu próchnicy przedkurhanowej. W obrębie jamy grobowej o wymiarach 2,4x1 m znajdował się szkielet leżący w pozycji wyprostowanej, zorientowany głową w kierunku północno-wschodnim. U stóp szkieletu znajdowało się naczynie szeroko-otworowe, wykonane z gliny zawierającej domieszkę drobnoziarnistego piasku z widocznymi blaszkami miki. Gлина dobrze wypalona na kolor ciemnoceglasty.

Dno płaskie z wyraźnie zaznaczonym pierścieniem, brzusec wydatny, szyjka lekko wyodrębniona. Wylew wygięty na zewnątrz ma krawędź zaokrągloną. Ornament pokrywający górną część brzuśca tworzy pojedyncza linia

falista oraz wryte poniżej niej trzy równoległe bruzdy poziome. Wysokość naczynia wynosi 11,5 cm, średnica otworu 13 cm, dna 6,5 m. (Ryc. 4).

W skład wyposażenia grobowego wchodzi również bransoleta, dzwonki brązowe, paciorki, fragment drutu brązowego oraz paciorki szklane. Bransoleta wykonana została z taśmy brązowej o zwężających się końcach i wypukłym podłużnym żeberku biegnącym przez środek taśmy. Z obu stron żeberka bransoletę pokrywa ornament stempelkowy w postaci dwóch rzędów trójkątów i prostokątów (tabl. XVIII, ryc. 10). Szerokość bransolety 0,8–1,3 cm, grubość taśmy 0,2 cm. Na bransolecie zachował się fragment tkaniny wełnianej (?). 9



Ryc. 4. Zaświrz, rej. Świr (BSRR). Naczynie z kurhanu nr. 5

gruszkowatych dzwonek brązowych, w tym jeden uszkodzony, w dolnej części posiadają krzyżowe przecięcie, w górnej uszko do zawieszania. Dolna część pokryta była ukośnie żłobkowanymi rytymi liniami (tabl. XVIII, ryc. 8). Kilkadziesiąt paciorków szklanych barwy szarej, różnej wielkości i kształtu, spośród których wyodrębnić się udało trzy grupy:

- 1) paciorki w przybliżeniu dwustożkowe z żeberkiem na załomie
- 2) paciorki okrągłe średnicy 0,2–0,5 cm
- 3) paciorki okrągłe spłaszczone, kilkuczułowe, wys. 0,1–0,4 cm, Wraz z paciorkami znaleziono szczątki nici.

Grób nr 2 był grobem ciałopalnym w formie skupiska drobnych palonych kości i węgla drzewnych; znajdował się przy wschodniej krawędzi kurhanu, tuż pod powierzchnią nasypu, na warstwie dawnej próchnicy. Brak inwentarza grobowego.

Kurhan nr 6

Położony 1,5 m na zachód od kurhanu nr 5. Jego średnica wynosiła 6 m, wysokość nasypu — około 0,60 m. Środek kurhanu został uszkodzony przez głęboki wkop współczesny. W południowej części kurhanu, 1,25 m od jego środka, znajdował się grób ciałopalny w postaci wydłużonego skupiska palonych kości i węgli drzewnych, zagłębionego w calec na 0,4 m od powierzchni dawnej próchnicy.

W obrębie jamy grobowej znaleziono płaski przęślik gliniany o profilowanym boku, o średnicy 3 cm i wysokości 0,9 cm (tabl. XVIII, ryc. 11) pierścień o zwoju wtórnym średnicy 2,2 cm, wykonany z płaskiej taśmy brązowej szer. 0,4 cm (tabl. XVIII ryc. 12), pierścień z drutu brązowego w ośmiu skrętach o średnicy 2,2 cm (tabl. XVIII ryc. 13) oraz przedmiot żelazny (tabl.



Ryc. 5. Zaświrz, rej. Świr (BSRR). Naczynie z kurhanu nr. 7

XVIII ryc. 14) dł. 12,8 cm, zapewne rylec, o zgrubiałej części środkowej, mający jedną część w przekroju prostokątną, drugą o przekroju okrągłym.

Kurhan nr 7

Kurhan ten, o średnicy ok. 6 m i wysokości nasypu ok. 0,40 m, został zniszczony przez okoliczną ludność. Jak wynika z planu ogólnego sporządzonego przez K. Salewicza, znajdowały się w nim dwa pochówki — szkieletowy i ciałopalny, z których częściowo zachował się inwentarz grobowy, drobne palone kości oraz węgle drzewne. Naczynie szerokootworowe wykonane zostało z gliny o domieszce schudzającej drobnoziarnistego piasku, dobrze wypalanej na kolor szaro-czarny. Dno płaskie ze słabo wyraźnym znakiem garniearskim w postaci krzyża, którego ramiona rozszerzają się trójkątnie. Brzusiec dość wydatny, szyjka cylindryczna o krawędzi ściętej skośnie do wewnątrz. Wysokość naczynia 10 cm i średnica otworu 10 cm, dna 6,3 cm. (ryc. 5) Bransoleta — z taśmy brązowej o końcach zachodzących na siebie. Największa szerokość taśmy znajduje się w części środkowej bransolety. Ornament stanowią kółka

wyciśnięte stemplem i ujęte w pola utworzone przez krzyżującą się linię. Szerokość bransolety od 0,5 do 1,5 cm, średnica — 6 cm (tabl. XVIII ryc. 15). Fragment bransolety kształtem analogicznej do poprzedniej. Ornament w postaci trójkątnych pól ułożonych na krawędziach wierzchołkami do wewnątrz. W obrębie ich znajdują się po 3 wypukłe kółka (guzki). Szerokość bransolety od 0,5 do 1,5 cm (tabl. XVIII ryc. 16). Bransoleta wykonana z drutu brązowego w przekroju okrągłego o największej grubości w części środkowej, wynoszącej 0,3—0,4 cm. Końce wolne, nie stykające się ze sobą,



Ryc. 6. Zaświrz, rej. Świr (BSRR). Naczynie z kurhanu nr. 8

średnica bransolety 5,2 i 4,8 cm (tabl. XVIII ryc. 17). Pierścień brązowy o końcach zachodzących na siebie i częścią przednią imitującą skręcenie. W zagłębieniach między zwojami widoczne są pojedyncze linie nakłuc wykonane ostrym narzędziem. Średnica 2,7 cm (tabl. XVIII ryc. 18). Pierścień brązowy zamknięty, z częścią przednią imitującą skręcane wicie drutu. Średnica 2,4 cm (tabl. 19). Pierścień brązowy zamknięty, z częścią przednią w postaci wici warkoczowej, utworzonej z trzech drutów. Średnica pierścienia 2,7 cm (tabl. XVIII ryc. 20). Pierścień z drutu brązowego jednakowej grubości o końcach zachodzących na siebie, średnica 2,1 cm. Pierścień jest przelamany na pół. Owalna wypukła łyżeczkowata blaszka brązowa (miedziana?) dl. 2,3 cm, z fragmentem uchwytu. W blaszce znajduje się nieregularny otwór. (tabl. XVIII ryc. 21). Fragment drutu brązowego o końcu rozplaszczonym, prawdopodobnie stanowiący przedłużenie uchwytu blaszki. Kawalek żuźla oraz szczątki organiczne.

Kurhan nr 8

Położony 1,5 m na pln.-zach. od kurhanu nr 6. Średnica kurhanu 5 m, wysokość ok. 0,40 m. W centrum kurhanu znajdował się grób ciałopalny w formie kolistego skupiska palonych kości i węgla drzewnych, o średnicy ok. 0,75 cm, zagłębiony nieco w warstwę dawnej próchnicy przedkurhanowej. W obrębie jamy grobowej znaleziono dwa stopione kawałki szkła oraz naczynie wykonane z gliny o domieszce miążkiego piasku, dobrze wypalonej na kolor ceglasty. Dno płaskie ze śladami podsypki piaskowej, brzusiec wydatny, wylew silnie odgięty o krawędzi ściętej na zewnątrz. Brzusiec ornamentowany brzdami



Ryc. 7. Zaświrz, rej. Świr (BSRR). Naczynie z kurhanu nr.11

poziomymi, równoległymi do siebie. Wysokość naczynia — 12,6 cm, średnica wylewu — 11,6 cm, dna — 8,5 cm. (Ryc. 6)

Kurhan nr 9

Kurhan ten, o średnicy ok. 6 m, wysokości nasypu ok. 0,6 m, został zniszczony przez okoliczną ludność.

Kurhan nr 10

Średnica 6,5 m, wysokość nasypu ok. 0,8 m. W południowej połowie kurhanu znajdowała się duża jama grobu szkieletowego, kształtu nerkowatego, długości 4,5 m i szerokości 2,5 m. Jama ta zagłębiona była w starą próchnicę na głębokość około 0,75 m. Brak inwentarza.

Kurhan nr 11

Średnica około 6 m, wysokość ca 0,4 m. W południowo-zachodniej części kurhanu odkryto grób ciałopalny w postaci wydłużonego skupiska palonych kości, nieco zagłębionego w warstwę dawnej próchnicy przedkurhanowej. Długość jamy grobowej wynosiła 3,3 m, szerokość 1,4–1,6 m. Drobne kości

palone odkryto także w centrum kurhanu w odległości ok. 0,60 m od jamy grobowej. W zachodniej części grobu, obsypanej resztkami stosu, znajdowało się naczynie gliniane i inne przedmioty wchodzące w skład inwentarza grobowego. N a c z y n i e wykonane z gliny dobrze wypalanej na kolor ceglasty. Dno



Ryc. 8. Zaświrz, rej. Świr (BSRR). Krzyżyk z kurhanu nr .11

proste ze śladami podsypki piaskowej, brzusiec wydany, wylew silnie wygięty, krawędź ścięta ukośnie na zewnątrz. Wysokość 9 cm, średnica 11 cm. (Ryc. 7) Pierścień brązowy o końcach wolnych, zachodzących na siebie, i części przedniej imitującej wicie. Średnica 2 cm Krzyżyk brązowy — ma ramiona zgrubiałe kulście. Przylega do niego stop masy szklanej barwy niebieskiej. Długość ramienia 2,3 cm (Ryc. 8). Fragment masy szklistej koloru niebieskiego, w którą wtopiony jest wisiorkowaty przedmiot brązowy. Fragment bransolety brązowej, wykonanej z płaskiej taśmy szer. 0,5—0,7 cm, ornamentowanej rytymi liniami parzystymi oraz kółeczkami — odciskami stempla (tabl.

W obrębie grobu znaleziono ponadto: fragment taśmy brązowej dł. 2 m szer. 0,8 cm oraz kawałek stopionego brązu. Wszystkie te przedmioty noszą ślady przebywania w wysokiej temperaturze.

Kurhan nr 12

Średnica ok. 6,5 m, wysokość nasypu ok. 0,60 m. W centrum kurhanu w warstwie dawnej próchnicy znajdował się grób ciałopalny w formie kolistego skupiska palonych kości, średnicy do 1,25 m. Brak inwentarza grobowego.

Kurhan nr 13

Średnica 7 m, wysokość nasypu ok. 0,60 cm. Powierzchnia nasypu wyłożona była pojedynczymi kamieniami, tworzącymi rodzaj płaszcza kamiennego. Kurhan bez zawartości.

Kurhan nr 14

Średnica ca 6 m, wysokość nasypu ok. 0,40 cm. Kurhan został zniszczony przez miejscową ludność.

Kurhan nr 15

Średnica ca 5 m, wysokość nasypu ok. 0,40 m. Kurhan bez zawartości.

Kurhan nr 16

Położony na południowym krańcu cmentarzyska. Średnica ok. 8 m, wysokość ok. 0,40 m.

Grób nr 1 ciałopalny. Grób ten znajdował się w warstwie dawnej próchnicy, w odległości ok. 1 m od zachodniej krawędzi kurhanu. Jama grobowa w postaci kolistego skupiska palonych kości i drobnych węgla drzewnych, o średnicy do 1 m, zawierała następujące przedmioty: Wędzidło żelazne dwukabłkowe, silnie skorodowane, oraz trzy fragmenty kółek. Na jednym z nich widoczny ślad nawarstwienia innego kawałka żelaza. Długość wędzidla 9,2 cm. Średnica kółek ok. 4,5 cm. (Tabl. XIX ryc. 5). Zapinka dółkowaista, „saksta”, wykonana z drutu brązowego grubości 0,4 cm. Końce zwinięte, kołec silnie wygięty. Średnice 3,8 cm i 4,3 cm (tabl. XIX ryc. 2). Topór żelazny o ostrzu szerokim, opuszczonym do dołu, z zaznaczoną i podciętą brodą. Szyjka wąska, osada z trójkątnymi wąsami, obuch zaokrąglony z wysokim kapturkiem. Długość 16,5 cm, szerokość ostrza 10 cm, długość wąsów 5 cm. (tabl. XIX ryc. 4). Żelazny grot harpuna o dwóch zadziarach. Długość 29 cm (tabl. XIX ryc. 1).

Grób nr 2 szkieletowy — odkryto w południowej części kurhanu w odległości 1,6 m na południe od grobu nr 1 ciałopalnego. W obrębie jamy grobowej w kształcie prostokąta o wymiarach ca 1,9—0,9 m znajdował się szkielet leżący w pozycji wyprostowanej, zorientowany głową na wschód. Powyżej czaszki znaleziono zapinkę podkowiastą o kabłku witym z dwóch drutów brązowych i o końcach w postaci główek węzowych. Kołec silnie wygięty. Średnica dłuższa 4,5 cm (tabl. XIX ryc. 3). W okolicach kości lewego biodra znaleziono mocno zniszczony przez rdzę topór żelazny z szerokim, opuszczonym do dołu ostrzem i osadą z niskim kapturkiem, bez wąsów. Długość topora 16,5 cm, szer. ostrza 9,5 cm. W grobie znaleziono ponadto 8 silnie skorodowanych fragmentów noża żelaznego.

Kurhan nr 17

Średnica około 6 m, wysokość ok. 0,40 m. Kurhan zniszczony przez miejscową ludność.

Kurhan nr 18

Położony 2,5 m na północno-wschód od kurhanu nr 16. Średnica ok. 6 m, wysokość nasypu ok. 0,8 m. W obrębie prostokątnej w zarysie jamy grobowej, o dł. 3,20 m, szer. 1,60 m, skierowanej osią dłuższą na pn-zach. — płd.-wsch. — znaleziono szkielet koński, leżący na lewym boku, łbem zwrócony w kierunku południowo-wschodnim. Jama grobowa była lekko zagłębiona w warstwę dawnej próchnicy przedkurhanowej.

Kurhan nr 19

Średnica ok. 6 m, wysokość nasypu ok. 0,40 cm. Ślady ciałopalenia wystąpiły w trzech jamach grobowych w postaci owalnych skupisk palonych kości i węgla drzewnych, zgrupowanych wzdłuż południowej krawędzi kurhanu.

Średnice jam wynoszą ok. 1,5 m, 1 m, 1,5 m. W obrębie tych jam znaleziono: 5 fragmentów ceramiki naczyniowej ze śladami długiego przebywania w wysokiej temperaturze, 3 fragmenty srebrnego paciorka zdobionego granulacją (tabl. XVIII, ryc. 22) oraz kabłączek skroniowy o podwójnym zwoju drutu srebrnego grubości 0,2 cm, średnicy 2 cm (tabl. XVIII, ryc. 23).

Kurhan nr 20

Średnica 8,5 m, wysokość nasypu ok. 0,40 cm. Jama grobu ciałopalnego, w postaci wydłużonego owalu, długości 1 m, szer. 0,5 m, zawierała tylko drobne, spalone kości.

Kurhan nr 21

Średnica ok. 6 m, wysokość nasypu ok. 0,8 m. Jama grobu ciałopalnego w kształcie podłużnego pasa długości 2,10 m, szerokości ok. 0,75 m, znajdowała się w centrum kurhanu. W jamie tej, zagłębionej nieco w warstwę dawnej próchnicy przedkurhanowej, znaleziono wyłącznie drobne fragmenty palonych kości.

FORMY POCHÓWKÓW

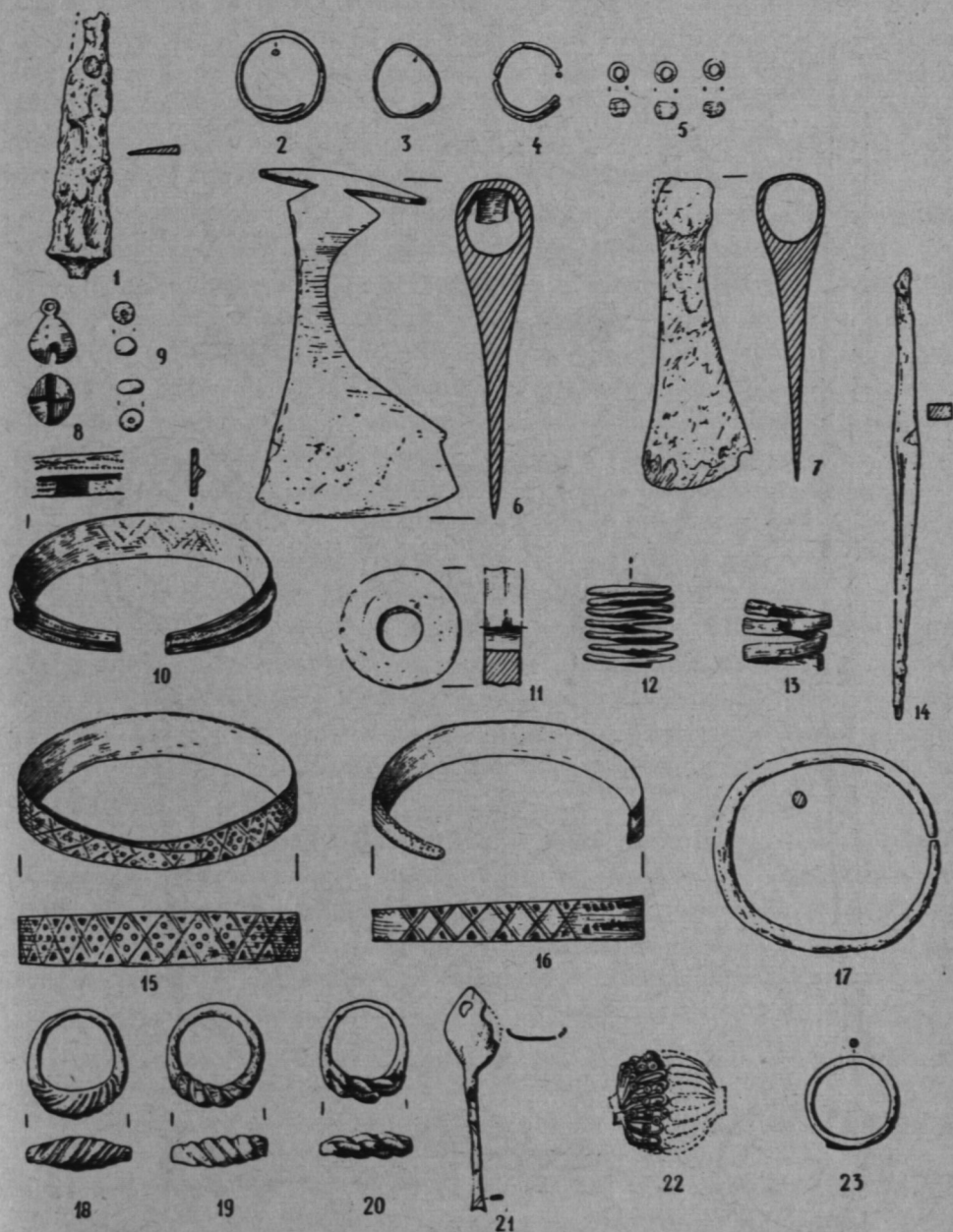
W kurhanach niezniszczonych wkopami współczesnymi udało się ustalić występowanie dwóch form pochówków, mianowicie ciałopalnego i szkieletowego. Groby ciałopalne stanowiły większość, ponieważ odkryto je w 10 kurhanach, przy czym w trzech z nich stwierdzono także groby szkieletowe. Natomiast kurhany nr 1 i nr 10 zawierały groby wyłącznie szkieletowe.

Szczątki ciałopalenia wraz z popiołem, węglami drzewnymi i inwentarzem grobowym układano na powierzchni dawnej próchnicy przedkurhanowej, niekiedy w lekkim zagłębieniu. W jednym tylko wypadku — w kurhanie nr 6 — stwierdzono grób jamowy zagłębiony w całość na głębokość 0,6 m od pierwotnego poziomu gruntu. Lokalizacja grobów ciałopalnych w obrębie kurhanów nie wykazuje żadnej prawidłowości — w przewadze znajdują się bowiem groby umieszczone nie pośrodku kurhanu, lecz z boku, nieraz na samej jego krawędzi.

Pochówki szkieletowe odkryto w 5 kurhanach⁵. Jak można wnosić z zachowanych planików, tylko w grobach z kurhanów nr 5 i nr 16 materiał kostny zachowany był całkowicie. W kurhanach tych szkielety leżące na plecach, w pozycji wyprostowanej, zorientowane były głowami na wschód lub płn-wsch., w przeciwieństwie do grobu w kurhanie nr 1, w którym układ szczątków kostnych wskazuje, że zmarłego ułożono głową w kierunku zachodnim. Wśród pochówków szkieletowych wyróżnić można dwie grupy. Jedną

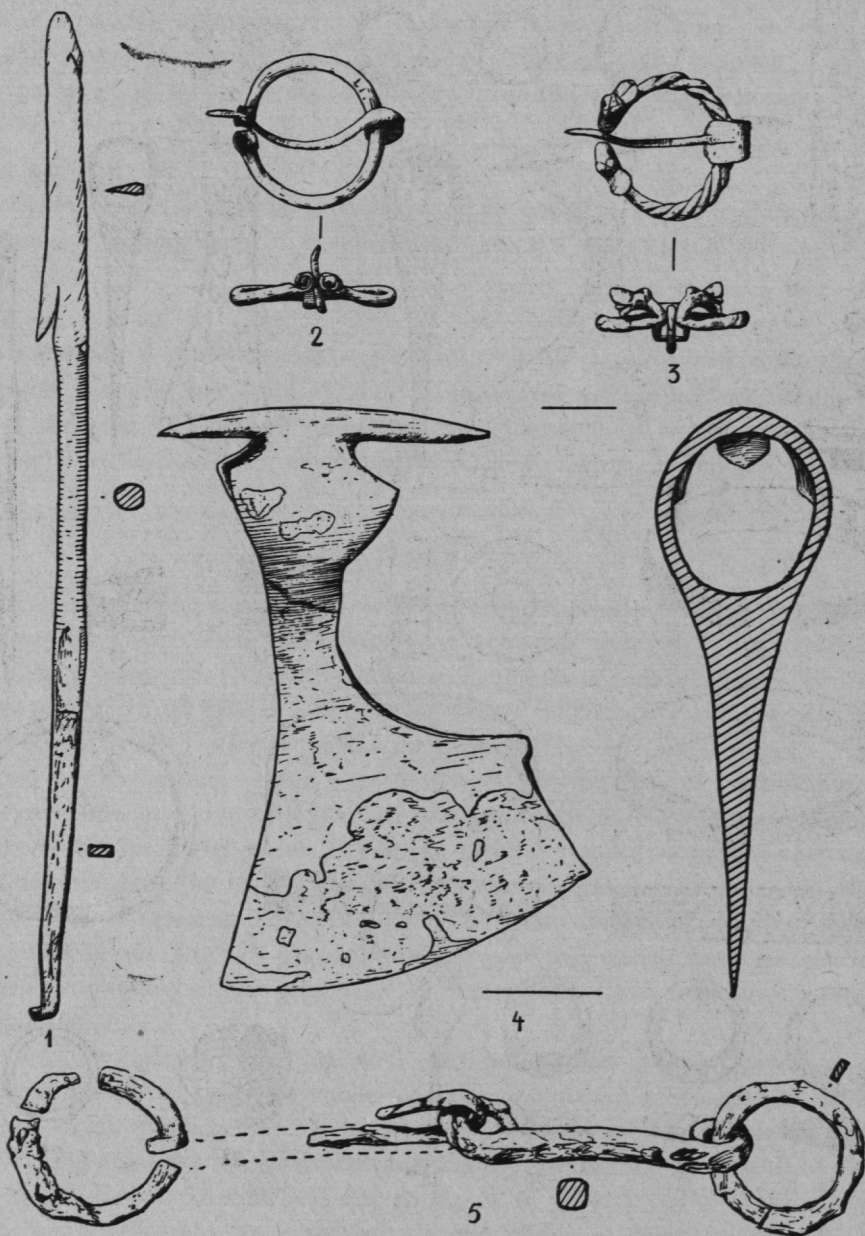
⁵ Trzy całkowicie zachowane czaszki opublikowane zostały przez B. Miśkiewicza, *Cmentarzyska...*, o.c., s.49—54.

TABLICA XVIII



Zaświrz, rej. Świr (BSRR): Przedmioty z kurhanów: 1 — z kurhanu nr 1; 2—5 z kurhanu nr. 4; 2—5 z kurhanu nr. 2—5 z kurhanu nr.2 grób nr. 2; 6 — z kurhanu nr. 2 grób nr. 1; 7 — z kurhanu nr. 4; 8 — 10 z kurhanu nr. 5 grób nr. 1; 11 — 14 — z kurhanu nr. 6 8; — 10 — z kurhanu nr. 5 grób nr. 1; 11 — 14 — z kurhanu nr. 6; 15 — 21 — z kurhanu nr. 7; 22 — 23 — z kurhanu nr. 19;

TABLICA XIX



Zaświrz, rej. Świr (BSRR). Przedmioty z kurhanów: 1 — 2, 4 — 5 z kurhanu nr. 16 grób nr. 1; 3 — z kurhanu nr. 16 grób nr. 2

z nich stanowią groby w kurhanach nr 1, nr 2 i nr 10, nad którymi wzniesiono nasyp. Dwa z tych kurhanów, nr 1 i nr 10 zawierały wyłącznie pochówki szkieletowe, zaś profil poprzeczny kurhanu nr 2, zawierającego obok grobu ciałopalnego pochówek szkieletowy, nie wykazuje żadnych śladów późniejszego wkopania go w kurhan. W świetle powyższego grób ciałopalny w tym kurhanie należy uznać za wtórny, wkopany w gotowy już kopiec.

W kurhanach nr 1 i nr 2 szkielety spoczywały na dawnym poziomie gruntu — warstwie próchnicy przedkurhanowej. Natomiast w kurhanie nr 10 grób mieścił się w nerkowatej jamie zagłębionej w calec na głębokość około 0,6 m poniżej poziomu dawnego gruntu. Drugą grupę stanowią groby w kurhanie nr 5 oraz nr 16. Szkielety mieściły się w prostokątnych jamach, wkopanych w środek nasypu, sięgających dnem poniżej warstwy dawnej próchnicy. Groby ciałopalne znajdujące się w obu tych kurhanach były zatem grobami chronologicznie starszymi. Spośród innych kurhanów na cmentarzysku w Zaświrzu na uwagę zasługuje kurhan nr 18, zawierający grób koński. Gsoby te, ciałopalne lub szkieletowe, są niezmiernie charakterystyczne dla terenów bałtyjskich, w tym i wschodniej Litwy, gdzie występują wraz z grobem właściciela w jednym kurhanie lub rzadziej w kurhanach osobnych⁶. Większość pochówków końskich z terenów Litwy datowana jest na XI—XII w., mimo iż zwyczaj grzebania konia wraz z właścicielem jest o wiele starszy i początkami sięga okresu rzymskiego⁷. Pochówki końskie — kosztowny dar grobowy, nadto niekiedy bogato wyposażone, często jednak nie zawierające żadnego inwentarza — uważa się w literaturze przedmiotu za przejaw ówczesnych wierzeń tyczących życia pozagrobowego⁸.

Występowanie pojedynczych grobów szkieletowych na wczesnośrednio-wiecznych cmentarzyskach kurhanowych z pochówkiem ciałopalnym jest zjawiskiem często notowanym na terenie dawnego województwa wileńskiego. Groby takie stwierdzono m. in. na cmentarzyskach w Opsach, Zezulce, Brasławiu, Zaleskich, Lesie Rackim (Saltieniai)⁹, Żwirblach¹⁰, Borowaja¹¹ i Za-

⁶ M. Alseikaitė-Gimbutienė, *Die Bestattung in Litauen in der vorgeschichtlichen Zeit*, Tübingen 1946, s.73,137.

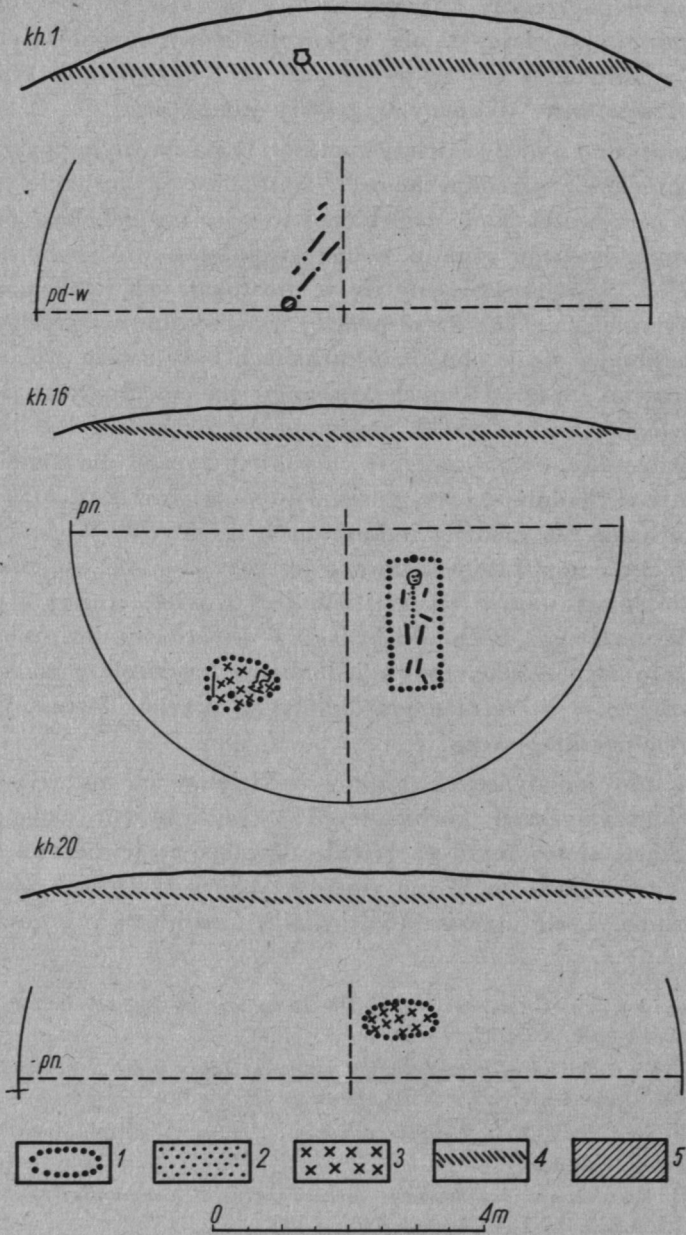
⁷ R. Kulikauskienė, *Pogriebalnyje pamiatniki Litwy końca I i naczala II tys. n.e.*, „Kratkije Soobszczenija I.I.M.K.”, t.XLII, Moskwa 1952, s.116.

⁸ A. Tautavičius, *Rytu Lietuvos pilkapiai*, „Trudy Akademii Nauk L.S.S.R.”, Seria A, nr 1, Wilno 1955, s.95.

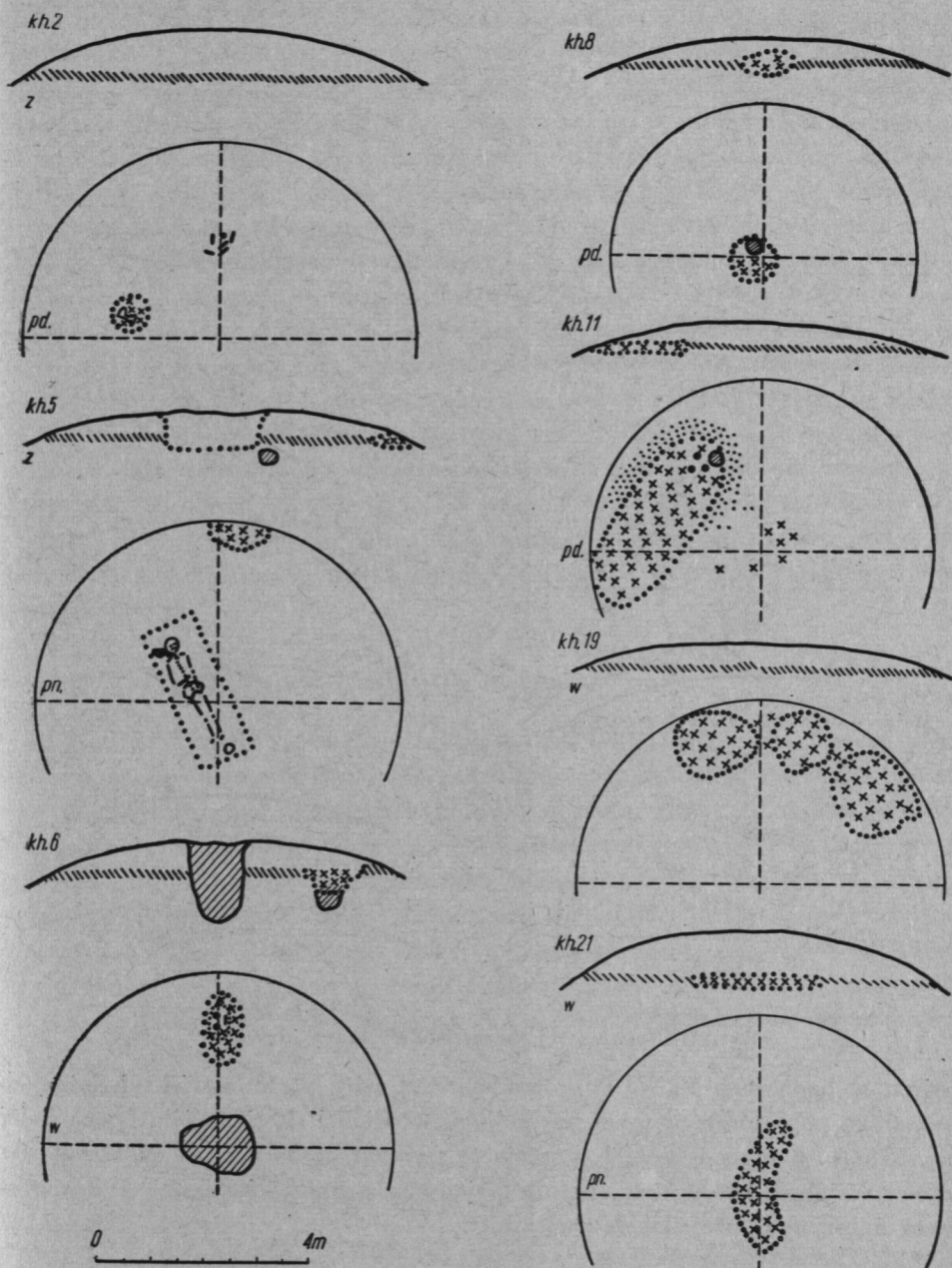
⁹ P. Kulikauskas, *Issledowanije archeologiczeskich pamiatnikow Litwy*, „Kratkije Soobszczenija I.I.M.K.”, t.XLII, Moskwa 1952, s.105.

¹⁰ R. Jakimowicz, *Okres wczesnohistoryczny, Prehistoria Ziemi Polskich*, Kraków 1939—1948, s.426.

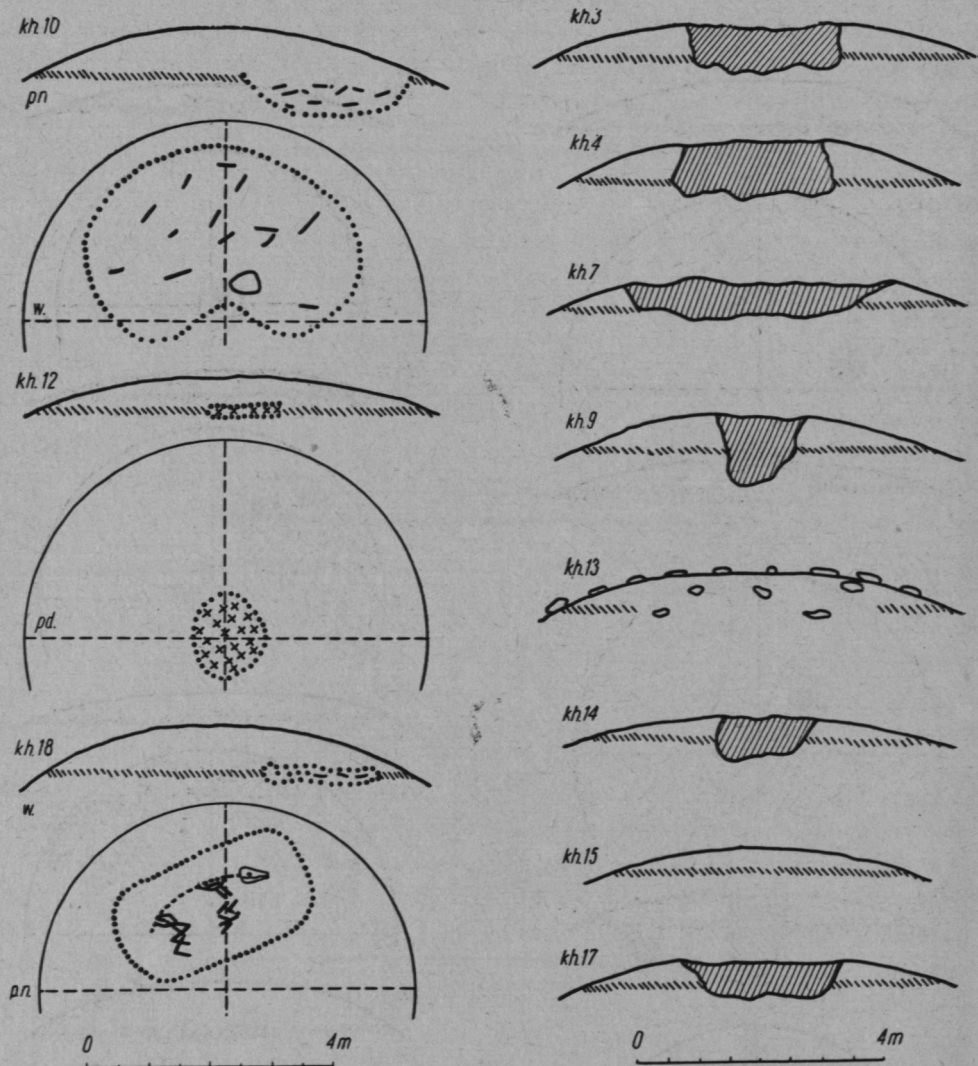
¹¹ F. W. Pokrowskij, *K' issledowaniju kurganow i gorodiszcz na wostocznoj okrainie sowriemiennoj Litwy*, „Trudy IX Arch. Sjezda 1893”, t. II, Moskwa 1897.



Ryc. 9 Zaświrz. rej. Świr (BSRR). Plany kurhanów



Ryc. 10. Zaświrz rej. Świr (BSRR). Plany kurhanów.



Rys. 11. Zaświrz, rej. Świr (BSRR) Plany kurhanów

świrzu w badaniach F. W. Pokrowskiego¹², a więc na stanowiskach leżących w pobliżu pogranicza plemion wschodniolitewskich i słowiańskich. Nieco dalej na wschód i północno-wschód sytuacja ta zmienia się na korzyść grobów szkieletowych, obok których występują pojedyncze groby ciałopalne z inwentarzem mieszanym litewsko-słowiańskim¹³.

¹² F. W. Pokrowskij, *K' issledowaniju bassiejna Wilii...*, o.c., s.86; Wł. Antoniewicz, *Czasy przedhistoryczne i wczesnodziejowe Ziemi Wileńskiej, Wilno i Ziemia Wileńska*⁴ Wilno 1930, t.I, s.119.

¹³ M. Alseikaitė-Gimbutienė, *Die Bestattung...*, o.c., s.75.

Pochówek ciałopalny w kurhanie w okresie wczesnośredniowiecznym stanowi formę charakterystyczną dla ziem wschodniej Litwy¹⁴. Natomiast pojedyncze groby szkieletowe, wyróżniające się nie tylko niezwykłą tu formą pochówki, ale również i inwentarzem grobowym, zgodnie zostały uznane w literaturze przedmiotu za groby pierwszych Słowian na terytorium litewskim¹⁵. Wiąże się to ze stopniową ekspansją terytorialną w kierunku zachodnim i półn. zachodnim słowiańskich plemion Krywiczów i Dregowiczów¹⁶. Stosunek wzajemny grobów szkieletowych do ciałopalnych, jaki zaobserwowany został powyżej na cmentarzysku w Zaświrzu — w kurhanach nr 2, nr 5, nr 16 — dowodzi, że ekspansja ta miała charakter pokojowy, a obce etnicznie grupy ludzkie współżyły ze sobą przez pewien czas na pobliskim obszarze¹⁷, brak bowiem danych w zakresie zasadniczych różnic chronologicznych między obiema formami pochówek na tym cmentarzysku. Obok wtórnych grobów szkieletowych, wkopanych w gotowe już kurhany (nr 5 i nr 16), stwierdzono przecież fakt późniejszego umieszczenia grobu ciałopalnego w gotowym już kurhanie z grobem szkieletowym. Wyrazem tego współżycia jest również inwentarz grobowy. Nosi on mieszany charakter litewsko-słowiański, przy czym oba elementy kulturowe występowały zarówno w grobach ciałopalnych, jak i szkieletowych.

ANALIZA MATERIAŁU

Ceramika, reprezentowana skromnie ilościowo, ogranicza się do pięciu naczyń zachowanych całkowicie oraz kilku fragmentów z jednego naczynia. Wszystkie je zaliczyć należy do całkowicie obtaczanych. Pod względem formy naczynia z kurhanów nr 1, 5, 8, 11 i 3 kształtami nawiązują do form występujących w XI—XII w. na terenach Słowiańszczyzny wschodniej w zestawie ceramicznym Krywiczów i Dregowiczów. Zbliżone do siebie kształtem naczynia z kurhanu nr 5 (grób szkieletowy) i z kurhanu nr 11 (grób ciałopalny) mają swe odpowiedniki w naczyniu z cmentarzyska kurhanowego w Sukromli na Smoleńszczyźnie, datowanego na XI w.¹⁸, oraz w materiale ceramicznym

¹⁴ R. Kulikauskiene, *Pogriebalnyje pamiatniki...*, o.c., s.108—111.

¹⁵ R. Kulikauskiene, o.c., s.120; M. Alseikaitė-Gimbutienė, *Die Bestattung...*, o.c., s.74—76; F. W. Pokrowskij, *K'issledowaniju...*, o.c., s.99; por. też uwagi H. i W. Hołubowiczów, *Słowiańskie posielenia prawobierieżja Disny*, „Kratkije Soobsz. I.I.M.K.” t.XI, s.136.

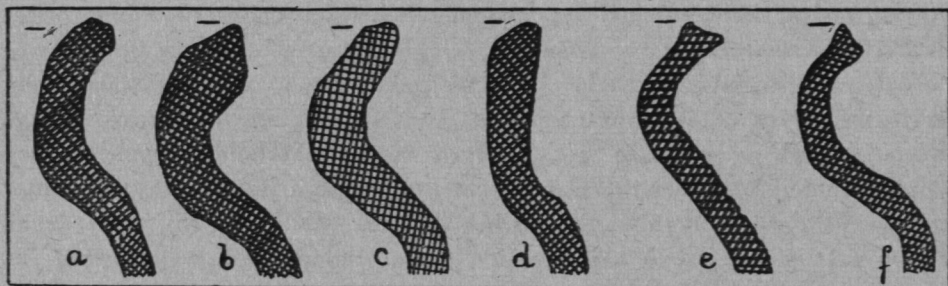
¹⁶ Wł. Antoniewicz, *Czasy przedhistoryczne...*, o.c., s.119; R. Jakimowicz, *Okres wczesnohistoryczny...*, o.c., s.423 i 426.

¹⁷ Fakt ten podkreślany był już wielokrotnie w odniesieniu i do innych stanowisk. R. Jakimowicz, o.c., s.423.

¹⁸ L. a u d a ń s k i, *Archeologiczni dosledy na Smolenszczinie*, „Pracy Arch. Biel. Ak. Nawuk”, t.III, Mińsk 1932, s.46, tabl.1—7.

również z XI w. z Czerniewicz pow. Dżisna¹⁹, Wysokiego pow. Oszmiana²⁰ i Nowosiółki Madziolskiej pow. wilejski²¹.

Natomiast analogie do smukłego naczynia z kurhanu nr 8 stanowią m. in. garnki z cmentarzyska w Kuźmiczach z XI w.²² oraz z Orłowicz pow. Słonim²³. Od wymienionych naczyń wyraźnie odcina się swym kształtem naczynie z cylindryczną szyjką i znakiem garncarskim na dnie, znalezione w kurhanie nr 7.



Rys. 12. Zaświrz, rej. Świr (BSRR). Profile wylewów naczyń.

Ten typ naczyń, datowanych w większości na XI–XII w., rzadko występuje na pobliskich obszarach, jest bowiem charakterystyczny dla ceramiki płn.-zach. Słowiańszczyzny²⁴. Obecność tych naczyń na terenach wschodniosłowiańskich, dregowickich, tłumaczyć można silnymi wpływami Mazowsza w XI–XII w., co ma swój związek z przenikaniem na wschód ludności mazowieckiej²⁵.

Z ozdób metalowych najliczniejsze są pierścienie, reprezentujące dwie główne grupy. Do pierwszej należą pierścienie z kurhanów nr 7 i 11 o witej bądź też o imitującej wicie części przedniej, zamknięte lub o końcach wolnych, zachodzących za siebie. Pierścienie tego typu występują zwłaszcza w materiale archeologicznym wschodniej Słowiańszczyzny²⁶, choć znane są również i z te-

¹⁹ H. Cehak-Hołubowicz, *Słowiańskie groby kurhanowe koło Czerniewicz w pow. dzisieńskim*, „Wiadomości Archeologiczne”, t.XVI, s.441, tabl.LXXX-3.

²⁰ Wł. Antoniewicz, *Czasy przedhistoryczne...*, o.c., ryc.20.

²¹ R. Jakimowicz, *Okres wczesnohistoryczny...*, o.c., tabl.99, ryc.7.

²² Laudański, *Archeologiczni dosledy...*, o.c., s.46, tabl.1–2.

²³ R. Jakimowicz, o.c., tabl.99, ryc.12.

²⁴ K. Musianowicz, *Mazowieckie naczynia z cylindryczną szyjką na tle słowiańskiego materiału porównawczego*, „Wiadomości Archeologiczne” t.XVIII, 2. 3–4, s.348, 363–367, ryc.18.

²⁵ K. Musianowicz, o.c., s.356; Wł. Antoniewicz, *Czasy przedhistoryczne...*, o.c., s.120.

²⁶ B. Rybakow, *Radymiczi*, „Pracy Arch. Bielor. Ak. Nawuk”, t.III, Mińsk 1932, s.97, tabl.IX-11–12.

renów bałtyjskich, ze stanowisk datowanych na X—XII w.²⁷. Liczne analogie tych pierścieni z kurhanów smoleńskich XI—XII w. opublikował *Laudański*²⁸, a z innych terenów wschodniosłowiańskich — *A. Spicyn*²⁹. Znane są one także ze stanowisk wschodniego Podlasia³⁰ oraz m. in. z cmentarzysk kurhanowych w Nawrach³¹ i Zaświrzu — z badań *Pokrowskiego*³². Drugą grupę stanowią pierścienie spiralne z grobu ciepłopalnego w kurhanie nr 6. Pierścienie te, jeden wykonany z drutu i drugi z wąskiej taśmy brązowej, są bardziej charakterystyczne dla terenów bałtyjskich³³, gdzie reprezentują formę długotrważącą i dość pospolitą³⁴. Podobne egzemplarze znaleziono m. in. na cmentarzyskach kurhanowych w Borowaja pow. Święciany³⁵, Lyntupach³⁶, Nawrach³⁷ i Zaświrzu³⁸. Mniej licznie od pierścieni są w kurhanach zaświrskich bransolety, reprezentowane przez trzy egzemplarze zachowane całkowicie oraz w dwóch wypadkach fragmentarycznie. Okazy wykonane z płaskiej taśmy brązowej charakteryzują się wolnymi, cieniejącymi stopniowo od środka końcami. Powierzchnia ich zdobiona jest ornamentem wybijanym puncą w postaci kólek lub trójkątów, ułożonych w polach ograniczonych liniami rytymi. Jedna z tych bransolet zaopatrzona jest ponadto w żeberko biegnące przez środek taśmy.

Analogii dla tych bransolet należy szukać na terenach wschodniosłowiańskich, gdzie występują rozliczne ich warianty³⁹. Bransolety z taśmy o zwężających się końcach znaleziono m. in. w kurhanach smoleńskich XI—XII w.⁴⁰,

²⁷ C. Engel, *Zur Vorgeschichte der Kurischen Nehrung*, „Mannus” t. VIII, 1931, tabl. 16 b, c. *Die Burgbergforschung in Lettland 1933—1937*. V. Ginters, *Daugmales pilskalna 1935 g. Izrakumi*, „Senatne un Maskla”, t. I, 1936, tabl. XII, s. 56.

²⁸ *Laudański*, *Archeologiczni dosledy...*, o. c., s. 97, tabl. IX.

²⁹ *A. Spicyn*, *Kurgany St. Petersburgskoj Gubernii*, „Materiały po Arch. Rosji” nr 20, s. 31, tabl. II-17, III-5, 10.

³⁰ *K. Musianowicz*, *Z zagadnień osadnictwa wczesnohistorycznego pow. Sokółów Podlaski*, „Wiad. Arch.”, t. XVII, s. 243.

³¹ *H. Cehak-Hołubowicz*, *Materiał i zagadnienia cmentarzyska kurhanowego koło Nawr.*, „Rocznik Archeologiczny”, t. I, Wilno 1938, s. 35.

³² *F. W. Pokrowskij*, *K' issledowaniju bassiejna Wilii...*, s. 86 i 93.

³³ *F. W. Pokrowskij*, o. c., s. 93.; *A. Spicyn*, *Priedpołagajemyje litowskije kurgany VIII—IV w.*, „Zapiski Imp. Rusk. Obszcz.”, t. VI, 1896, s. 106, ryc. 18.; *C. Engel*, *Führer durch die vorgeschichtliche Sammlung des Dommuseums*, Riga 1933, cz. II, s. 66, tabl. 7, ryc. 12, 13, 17, s. 671, tabl. 8, ryc. 4—5, 16—17.

³⁴ *H. Cehak-Hołubowicz*, *Materiał...*, o. c., s. 35.

³⁵ *F. w. Pokrowskij*, *K'issledowaniju kurganow i gorodiszcz na wostocznoj okrainie sowriemiennoj Litwy*, s. 155.

³⁶ *F. W. Pokrowskij*, o. c., s. 141.

³⁷ *H. Cehak-Hołubowicz*, *Materiał...*, o. c., s. 35, tabl. III-13.

³⁸ *F. W. Pokrowskij*, *K' issledowaniju bassiejna Wilii...*, o. c. s. 86.

³⁹ *A. Spicyn*, *Kurgany St. Petersburgskoj gub.*, o. c. s. 29—30, tabl. IV-10, V-8, XII-28.

⁴⁰ *Laudański*, *Archeologiczni dosledy...*, o. c., s. 21—23, tabl. VIII-6.

w podobnie datowanych kurhanach Radymiczów⁴¹ oraz na cmentarzyskach z pogranicza litewsko-słowiańskiego⁴².

Również wschodniosłowiańskim charakterem odznaczają się bransolety z kurhanu nr 7, wykonane z okrągłego w przekroju drutu brązowego, cieniejącego ku końcom. Podobną bransoletę z cmentarzyska w Kapienicy na Smoleńszczyźnie, datowaną na XI w. ewentualnie na początek XII w., opublikował Laudański⁴³. Srebrne kabłączki skroniowe o powrotnym zwoju z kurhanu nr 2 i nr 19 stanowią formę charakterystyczną dla terytorium plemiennego Dregowiczów⁴⁴, podobnie zresztą jak srebrne filigranowe paciorki formy walcowatej⁴⁵, których ułamki znaleziono w Zaświrzu w grobie ciałopalnym z kurhanu nr 19.

Dwie zapinki brązowe z grobów w kurhanie nr 16 należą do dwóch typów. Pierwsza, z grobu ciałopalnego, tak zwana saksta, wykonana z okrągłego w przekroju drutu o spłaszczonych i zwiniętych w rulon końcach, nawiązuje do form wywodzących się z kręgu bałtyjsko-fińskiego, często występujących również w materiale słowiańskim⁴⁶. Typ zapinki zaświrskiej datowany jest zgodnie na XI—XII w.⁴⁷, a jej liczne analogie znaleziono m. in. w Zaświrzu w badaniach Pokrowskiego⁴⁸, Nawrach⁴⁹, Czerniewiczach⁵⁰, Belmontach, Brasławiu i Lesie Rackim⁵¹, a także Radomiu⁵² i Pruszczu pow. Gdańsk⁵³.

Druga zapinka w kabłąku witym z dwóch drutów brązowych i końcach w postaci główek węzowych jest charakterystyczną ozdobą ludów bałtyjskich

⁴¹ B. Rybakow, *Radymiczi*, o.c., s.96, tabl.VIII-8.

⁴² H. Cehak-Hołubowicz, *Słowiańsko-wareckie cmentarzysko kurhanowe koło Porzecha w pow. dziśnieńskim*, „Przeł.Arch.”, t.VI, s.185, tabl.III-5.

⁴³ Laudański, *Archeologiczni dosledy...*, o.c., s.55, tabl.III 6—10.

⁴⁴ K. Musianowicz, *Przyczynki do osadnictwa mazowieckiego na Podlasiu w XI—XIII wieku*, „Światowit”, .XXI, s.267.

⁴⁵ H. Cehak-Hołubowicz, *Słowiańsko-wareckie cment...*, o.c., s.182, ryc.7; N. Woronin, *Drewnieje Grodno*, „Materiały i issledawaniya po Arch.SSR”, t.41, s.67, ryc.31/18.

⁴⁶ B. Rybakow, *Radymiczi*, o.c., s.95, tabl.III 10—11.

⁴⁷ A. Spicyn, *Kurgany...*, o.c., s.25, tabl.IX, ryc.11; B. Rybakow, *Radymiczi*, o.c. s.87; M. Nagevicius, *Das Gräberfeld von Prižmonti*, Congressus Secundus Arch. Baltico-rum, 1931, s.349, tabl.III, ryc.12.

⁴⁸ F. W. Pokrowskij, *K'issledowaniju bassiejna...*, o.c., s.89.

⁴⁹ H. Cehak-Hołubowicz, *Material i zagadnienia cmentarzyska kurhanowego koło Narw*, o.c. s.38.

⁵⁰ H. Cehak-Hołubowicz, *Słowiańskie groby...*, o.c. s.443, tabl.LXXVI-5.

⁵¹ F. W. Pokrowskij, *K' issledowanija kurganow i gorodiszcz...*, o.c. s.177,178,182, 185—187.

⁵² J. Gąsowski, *Wczesnohistoryczne cmentarzysko szkieletowe w Radomiu*, „Wiadomości Archeologiczne”, t.XVII, z.4, s.317, tabl.LXXXI.

⁵³ W. Łęga, *Kultura Pomorza we wczesnym średniowieczu na podstawie wykopalisk*, Toruń 1929, s.186, tabl.XLIII-25.

okresu wczesnośredniowiecznego⁵⁴. Analogiczne bransolety datowane są na XI—XII w.⁵⁵, chociaż znane są także egzemplarze późniejsze⁵⁶.

Również z terenów bałtyjsko-fińskich wywodzą się dzwoneczki brązowe, jakie znaleziono w Zaświrzu w grobie szkieletowym w kurhanie nr 5. W XI—XII w. znane są one również z wielu stanowisk płn.-wsch. Słowiańszczyzny⁵⁷. Zbliżone formą do zaświrskich są okazy znalezione m. in. w grobach z XI—XII w. w Czerniewiczach pow. Dżisna⁵⁸, Nawrach⁵⁹ i innych cmentarzyskach pobliskiego terenu⁶⁰.

Analogii dla krzyżyka brązowego z grobu ciałopalnego w kurhanie nr 11 w Zaświrzu należy szukać w materiale wschodniej Słowiańszczyzny. Liczne okazy tych krzyżyków-zawieszek z kurhanów smoleńskich datowane są na XI—XII w.⁶¹. Podobnie je datuje A. Spicyn w odniesieniu do kurhanów leninogradzkich⁶². Analogiczny krzyżyk znaleziono w Karnaczysze pow. Lida⁶³ oraz na cmentarzysku z XII—XIII w. w Niewiarowie-Sochach pow. Bielsk Podlaski⁶⁴.

Pojedyncze egzemplarze krzyżyków znane są także z terenów bałtyjskich⁶⁵. Spośród paciorków z cmentarzyska w Zaświrzu na szczególną uwagę zasługują 3 szklane paciorki z listkiem złotym, znalezione w grobie szkieletowym z kurhanu nr 2. Paciorki tego typu z wkładką złotą lub srebrną są charakterystyczne dla terenów dregowickich⁶⁶. Analogiczne okazy znaleziono na cmentarzysku z XI—XII w. w Nawrach⁶⁷ oraz w podobnie datowanych zespołach z Czerniewicz⁶⁸ i Radomia⁶⁹.

⁵⁴ F. D. Guriewicz, *Ukraszenija so zwiernymi gołowami, iz pribaltijskich mogilnikow*, „Kratkije Soobsczenije I.I.M.K.“, t.XV (1947), s.68—70; W. Gaerte, *Urgeschichte Ostpreussens*, Królewiec 1929, s.329, tabl.264 cl.; Wł. Antoniewicz, *Czasy przedhistoryczne...*, o.c., s.118.

⁵⁵ M. Nagevicius, *Das Gräberfeld...*, o.c., s.349, tabl.III-9.

⁵⁶ C. Engel, *Zur Vorgeschichte der Kurischen Nehrung*, „Mannus” t.VIII, (1931), tabl.XV F.

⁵⁷ Laudański, *Archeologiczni dosledy...*, o.c., s.53.

⁵⁸ H. Cehak-Hołubowicz, o.c., s.426.

⁵⁹ H. Cehak-Hołubowicz, *Material i zagadnienia cment. kurh. koło Nawr.*, o.c. s.38.

⁶⁰ F. W. Pokrowskij, *K' issiedowaniju bassiejna Wilii...*, o.c. s.82, 93, 125.

⁶¹ Laudański, *Archeologiczni dosledy...*, o.c., s.52.

⁶² A. Spicyn, *Kurgany...*, o.c., s.17, tabl. V-3.

⁶³ W. Szukiewicz, *Kurhany kamienne w powiecie lidzkim*, „Światowit”, t.IV, s.43 tabl.II-10.

⁶⁴ K. Musianowicz, *Przyczynki...*, o.c., s.261, tabl.IV-12.

⁶⁵ C. Engel, *Führer durch die vorgeschichtliche Sammlung...*, o.c. s.67, tabl.8, m.12.

⁶⁶ R. Jakimowicz, *Okres wczesnohistoryczny...*, o.c., s.421.

⁶⁷ H. Cehak-Hołubowicz, o.c., s.33.

⁶⁸ H. Cehak-Hołubowicz, *Słowiańskie groby kurhanowe...*, o.c. s.432, tabl.LXXXII-14.

⁶⁹ J. Gąsowski, *Wczesnohistoryczne cmentarzysko...*, o.c., s.320.

Z pozostałych paciorków szklanych z Zaświrza bardziej charakterystyczne są dwustożkowe z wydatnym żeberkiem na załomie, dla których najściślej analogię stanowią okazy z cmentarzyska w Kalpienicy na Smoleńszczyźnie z XI w.⁷⁰ Wiele analogicznych paciorków z kurhanów leningradzkich opublikował A. Spicyn datując je na XI—XII w.⁷¹

Mniejszą od ozdób grupę zabytków z kurhanów zaświrskich stanowią narzędzia pracy i codziennego użytku, z których najliczniejsze są topory. Dwa z nich, a mianowicie z kurhanu nr 2 i nr 16, gr. 1, o szerokim, opuszczonym do dołu ostrzu z podciętą brodą, zaopatrzone w osadę z wąsami i kapturkiem, reprezentują typ niezmiernie licznie występujący na terenach słowiańskich w zespołach datowanych na XI w.⁷² Zbliżoną formą odznacza się topór z kurhanu nr 16, gr. 2, mający również wiele analogii w materiale z XI—XII w.⁷³ Odmiennej ukształtowany jest topór o wąskim ostrzu z kurhanu nr 4, mający więcej odpowiedników w materiale bałtyjskim⁷⁴. Umieszczanie w grobach żelaznego grotu harpuna, co stwierdzono w Zaświrzu w pochówku ciałaopalnym z kurhanu nr 16, jest charakterystycznym przejawem dla kultury bałtyjskiej wczesnego średniowiecza⁷⁵, skąd znane są liczne ich egzemplarze⁷⁶.

Pozostałe przedmioty, jak płaski przęślik gliniany o profilowanym boku z kurhanu nr 6 i fragmenty wędzidła z kurhanu nr 16, stanowią formy pospolite, często występujące w materiale archeologicznym okresu wczesnośredniowiecznego.

Przytoczone powyżej uwagi pozwalają datować zbadane w 1934 r. kurhany z Zaświrza na XI i ewentualnie część XII w., przy czym chronologia ta odnosi się w pełni do wszystkich grobów zawierających inwentarz, zarówno ciałaopalnych, jak i szkieletowych. Obie te formy pochówków, jak to już stwierdziliśmy, występowały na cmentarzysku równocześnie, bez widocznych różnic chronologicznych. Elementy słowiańskie wyposażenia grobowego obok cech wspólnych dla ziem wschodniosłowiańskich, jak ceramika, narzędzia, niektóre ozdoby, nosi wyraźne piętno kultury obszaru plemiennego Dregowiczian. Im też należy przypisać pochówki szkieletowe z tego cmentarzyska, za czym przemawia w pewnej mierze również sposób lokowania zwłok u podstawy kurhanu⁷⁷.

⁷⁰ L a u d a ń s k i, *Archeologiczni dosledy...*, o.c., s.46, tabl.IX-55.

⁷¹ A. S p i c y n, *Kurgany...*, o.c., tabl.XVII-6a, 20.

⁷² A. N a d o l s k i, *Studia nad uzbrojeniem polskim w X, XI i XII w.*, Łódź 1954, s.45; A. S p i c y n, o.c., s.35, tabl.XIX-6.

⁷³ A. S p i c y n, *Kurgany...*, o.c., tabl.XIX-18.

⁷⁴ A. S p i c y n, *Priedpołagajemyje litowskije kurgany...*, o.c. s.104.

⁷⁵ J. O k u l i c z, *Zniszczone groby wczesnośredniowieczne odkryte na terenie m. Kętrzyna*, „Wiadomości Archeologiczne”, t.XXII, z.3—4, s.363.

⁷⁶ C. E n g e l, o.c., s.23. *Photographisches Album der Praehistorischen u. Anthropologischen Ausstellung zu Berlin 1880*, t.I, tabl.18.

⁷⁷ H. C e h a k - H o ł u b o w i c z, o.c., s.447—448.

BARROWS AT ZAŚWIRZ IN BYELORUSSIAN SOVIET REPUBLIC

Summary

Excavations of barrows at Zaświrz were carried out by K. Salewicz in 1934. They covered twenty one barrows, among them five damaged by some diggings and two without burials. Almost all plans and field-drawings were damaged during World War II. Most probably the barrows were a part of the large cemetery partly examined and described by F. W. Pokrowski at the end of the 19th century.

The barrows had cupola-like mounds, circular at the footing. Their average diameter was 6 m at the height of 0.4 m. Most of them contained cremation-burials placed at the footings of the mounds. They were heaps of burnt bones with ash, pieces of charcoal and with the grave-furniture. This kind of burials is typical of barrows in Eastern Lithuania at the beginning of the 2nd millenium. In barrows 1,2,5,10,16 inhumation-graves were discovered. In graves 5 and 16 they were dug into mounds, in barrow 2 a secondary cremation grave was placed near an inhumation one. In graves 1 and 2 skeletons were placed at the footings of the mounds lying on the back. These graves, similarly to those at other sites on the Lithuanian and Slavonic borderland are of Slavonic origin. In barrow 18 an inhumation burial of a horse was discovered.

The grave-furniture, on the basis of which the cemetery is dated to the 11th and the 12th cent., is mixed in its character Lithuanian and Slavonic. These two elements occurred in both cremation and inhumation graves. On the basis of the grave-furniture the inhumation graves should be assigned to the Dregovians.