

Szymański, Wojciech

Wyniki badań grodziska z VI-VII w. w miejscowości Szeligi, pow. Płock na Mazowszu

Światowit 24, 353-371

1962

Artykuł został zdigitalizowany i opracowany do udostępnienia w internecie przez Muzeum Historii Polski w ramach prac podejmowanych na rzecz zapewnienia otwartego, powszechnego i trwałego dostępu do polskiego dorobku naukowego i kulturalnego. Artykuł jest umieszczony w kolekcji cyfrowej bazhum.muzhp.pl, gromadzącej zawartość polskich czasopism humanistycznych i społecznych.

Tekst jest udostępniony do wykorzystania w ramach dozwolonego użytku.

WOJCIECH SZYMAŃSKI

WYNIKI BADAŃ GRODZISKA Z VI—VII W.
W MIEJSCOWOŚCI SZELIGI, POW. PŁOCK NA MAZOWSZU

Mazowsze należy do tych dzielnic Polski, których zasoby źródeł archeologicznych, służące do poznania ich dziejów w najstarszych fazach wczesnego średniowiecza, są więcej niż skąpe. Przez dłuższy okres czasu były to jedynie ułamkowe fakty, uzyskane w trakcie dorywczych badań wykopaliskowych bądź też luźnych znalezisk. Stanowisko osadnicze reprezentowała tylko jedna jama paleniskowa, odkryta na terenie Gostynina, datowana na podstawie materiału ceramicznego na w. VI—VIII¹. Na odkrytym przypadkowo cmentarzysku ciałopalnym w Międzyborowie pow. Żyrardów wyeksplorowano zaledwie 3 groby, w tym 2 zawierające jako popielnicę naczynie typu praskiego². Również i tu nie znaleziono innych zabytków poza ceramiką, pozwalającą datować orientacyjnie obiekt na VI—VII wiek. Listę zamyka naczynie typu praskiego z Nieporętu, znajdujące się w zbiorach Państwowego Muzeum Archeologicznego, a pochodzące najprawdopodobniej ze zniszczonego cmentarzyska ciałopalnego³. Ten stan rzeczy uległ pewnej poprawie dopiero dzięki podjętym w 1959 r. badaniom wykopaliskowym grodziska w Szeligach pow. Płock. Prace powyższe stanowią jeden z elementów programu badawczego realizowanego pod kierownictwem prof. dra Wł. Antoniewicza przez Pracownię Atlasu Archeologicznego IHKM PAN, programu mającego na celu powiększenie zasobu źródeł do starożytnych i wczesnośredniowiecznych dziejów Mazowsza, a w ostatecznym efekcie — kartograficzne opracowanie historii osadnictwa tej dzielnicy.

Grodzisko w Szeligach znane było w literaturze naukowej we wzmiance R. Jakimowicza, relacjonującej przeprowadzoną przezeń inspekcję za-

¹ K. Jażdżewski, *Stan i działalność łódzkiego ośrodka badawczego w 1948 r.*, „Z otchłani wieków” r.XVIII (1949), z.5—6, s.86.

² W. Bernat, *Wczesnośredniowieczne cmentarzysko ciałopalne w miejscowości Międzyborów, pow.Grodzisk Mazowiecki*, „Wiadomości Archeologiczne”, t.XXII, z.1 (1955), s.81—82. Por. L. Rauhut, *Naczynie z wczesnośredniowiecznego cmentarzyska ciałopalnego w miejscowości Międzyborów, pow.Żyrardów (dawniej Grodzisk Mazowiecki)*, „Wiadomości Archeologiczne”, t.XXIV, z.4 (1957), s.382—383.

³ L. Rauhut, *Wczesnośredniowieczny grób ciałopalny ze wsi Nieporęt pow. Wołomin*, „Wiadomości Archeologiczne”, t.XXIV, z.4 (1957), s.382.

bytku w 1920 r., w czasie której dokonany został prowizoryczny pomiar. W 1957 r. przeprowadziła weryfikację obiektu ekipa Pracowni Atlasu Archeologicznego w ramach szerszej akcji inwentaryzacji grodzisk mazowieckich.



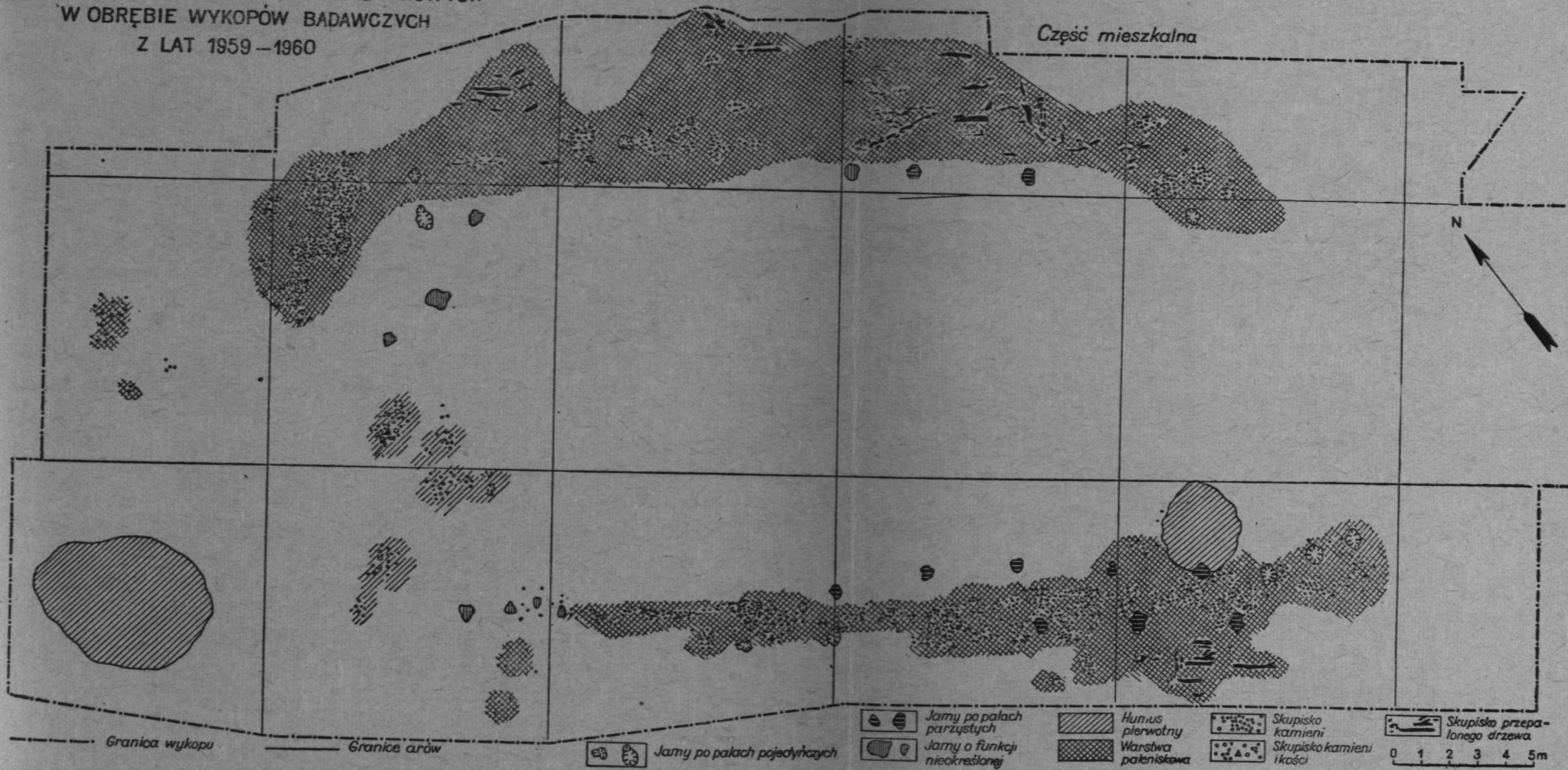
Ryc. 1 Szeligi, pow. Płock Widok na grodzisko od półn-wschodu- X — wał zaporowy strzałkami zaznaczono zamieszkałą platformę grodziska.

Dzięki uprawie powierzchni zabytku znaleziono na nim znaczne ilości ceramiki, co pozwoliło na orientacyjne odniesienie jego chronologii do najstarszych faz wczesnego średniowiecza⁴.

Grodzisko położone jest na wzniesieniu prawego brzegu doliny niewielkiej strugi Słupianki, dopływu Wisły, około 14 km w kierunku południowo-wschodnim od Płocka, idąc od południa tuż przy pierwszych zabudowaniach wsi Szeligi. Zalicza się ono do stosunkowo rzadkich na naszych ziemiach grodzisk cypelowych z wałem poprzecznym. Stanowi je naturalny język wzniesienia o stromych zboczach kilkunastometrowej wysokości od południowego zachodu i północnego wschodu, natomiast opadający łagodniejszym zboczem w kierunku strugi (ryc. 1). Również w tymże kierunku obniża się stopniowo wieńcząca cypel platforma, mierząca około 70 × 25 m w miejscu najszerszym. Od strony północno-wschodniej, tj. od reszty wzniesień brzegu doliny, cypel odcina niski, rozpełzły wał o kilkunastometrowej szerokości, słabo rysujący

⁴ R. Jakimowicz, *Sprawozdania z działalności P.U.K.*, „Wiadomości Archeologiczne”, t.VI (1921), s.148—149. W. Szymański, notatka w „Z otchłani wieków” r.XXIV, (1958), z.1, s.49—50; tegoż, *Grodzisko w Szeligach pow.Płock.*, „Wiadomości Archeologiczne”, t.XXVI, z.3—4 (1950—1960), s.386—387.

ROZMIESZCZENIE OBIEKTÓW ZABYTKÓWYCH
W OBRĘBIE WYKOPÓW BADAWCZYCH
Z LAT 1959 — 1960



Szeliği, pow. Płock. Plan płaszczyzny grodziska wraz z rozmieszczeniem obiektów zabytkowych w obrębie wykopów badawczych z lat 1959 — 1960.

się obecnie w terenie, zniszczony przez celową niwelację i długotrwałą uprawę. Jeszcze mniej widoczna jest przebiegająca za nim fosa, wyróżniająca się od otoczenia płyciutkim obniżeniem, wypełnionym ciemniejszą ziemią. Zniszczenie wału zaporowego grodziska nastąpiło, jak to można wnioskować na podstawie notatki w prasie płockiej, jeszcze w ubiegłym stuleciu⁵.

Badania grodziska, podjęte w 1959 r.⁶, zostały dzięki jego niewielkim rozmiarom niemal zakończone w 1960 r. Objęta nimi została cała płaska platforma aż do wewnętrznego lica wału poprzecznego oraz górne partie stromych zboczy. Dwoma równoległymi przekopami przecięto ponadto wał poprzeczny i fosę. Również na zboczach południowo-zachodnim i północno-wschodnim wykonano po jednym sondażu w kierunku podnóża w celu prześledzenia przebiegu warstw zsuwowych. Podczas badań uwidoczniło się dosyć znaczne naruszenie warstwy kulturowej przez długoletnią uprawę. Wystąpiło to przede wszystkim na zboczu północno-wschodnim, gdzie w ziemi ornej znaleziono liczne zabytki, tak ceramiczne, jak metalowe. Na zboczu tym odkryto jednolity pas warstwy kulturowej, lekko wygięty łukowato na zewnątrz, o długości około 40 m, szerokości 4–6 m, miąższości 10–35 cm, zalegający na samej krawędzi platformy, a częściowo już na stromym stoku. Różnice wysokości między zewnętrzną a wewnętrzną krawędzią pasa wynosiły miejscami ponad 2 m. W obrębie warstwy natrafiono na trzy nieregularne skupiska płaskich kamieni średniej wielkości, pochodzących z rozwleczonych palenisk (Tabl. XIII). Na kamieniach, między nimi i pod nimi znaleziono znaczne ilości zabytków ceramicznych i metalowych oraz węgle drzewne i kości zwierzęce. Między poszczególnymi skupiskami odkryto na zboczu resztki rozrzuconej spalanej konstrukcji drewnianej w postaci fragmentów kilkunastu pni o różnej średnicy, z zachowaną niejednokrotnie korą i cienkimi gałązkami. Ponadto w pobliżu największego skupiska przepalonego drewna odsłonięto ułożone rzędem na krawędzi platformy dwa ślady po wbitych parzystych palach, odległe od siebie o 3,5 m, oraz jeden po palu pojedynczym, odległy od powyższych o 6 m. Również na końcu cypla od strony strugi odkryto ślady po pojedynczych słupach, posadowionych dwoma szeregami na krawędzi platformy. Odległość w szeregach wynosiła około 3 m, między szeregami — poniżej 2 m. Oprócz tego odkryto jedną jamę o średnicy 70 cm, głębokości 60 cm, o niezbyt jasnej funkcji, zawierającą w partii górnej duże fragmenty naczyń oraz przepalone ziarna zbóż (Tabl. XIII).

Warstwa kulturowa na przeciwległej, południowo-zachodniej krawędzi uległa w mniejszym stopniu zniszczeniu, ponieważ była przykryta grubym płaszczem

⁵ „Głos Płocki”, r.1912, z.77, s.4.

⁶ Zob. krótki komunikat z badań w pracy zbiorowej: I. Górska, J. Pyrgała, Ł. Okulicz, W. Szymański, *Wyniki badań archeologicznych przeprowadzonych na terenie Mazowsza w 1959 r. przez Pracownię Polskiego Atlasu Archeologicznego IHKM PAN*, „Notatki Płockie”, nr 1/15 (1960), s.24–25.

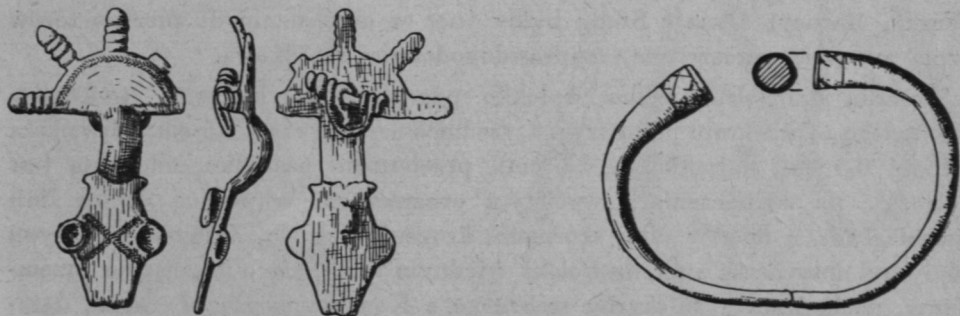
ziemi ornej. Jej położenie, wymiary i konsystencja były prawie takie, jak warstwy na zboczu północno-wschodnim. Jedynie zalegające w jej obrębie kamienie z palenisk, biegnące właściwie jednolitym pasem o długości około 30 m, trudno podzielić na poszczególne zespoły. Między kamieniami odkryto w dużych ilościach fragmenty ceramiki, węgle drzewne, kości zwierzęce oraz przedmioty metalowe. Podobnie i tu odkryto rozwalisko spalonej konstrukcji drewnianej, w jednym jednak tylko miejscu i to skupione na stosunkowo niewielkiej przestrzeni. W jej sąsiedztwie natrafiono natomiast na dwa szeregi wyraźnych jam po słupach, przeważnie parzystych, głębokości do 1,2 m, odległych od siebie o około 3 m. Jeden szereg biegł brzegiem platformy przy wewnętrznej krawędzi palenisk, drugi około 2 m poniżej, stokiem wzgórza przez zewnętrzne partie palenisk. Poza krawędziami obu stromych zboczy ślady osadnictwa odsłonięto również w dwóch innych częściach platformy cypla, tj. na jej końcu od strony strugi oraz u podnóża wewnętrznego lica wału. Natomiast w całości zbadana środkowa część platformy była zupełnie jałowa, jeżeli nie liczyć luźnych fragmentów ceramicznych, rozsianych w ziemi ornej oraz podornej.

Na końcu cypla odkryto dwa skupiska dużych i średniej wielkości kamieni polnych, między którymi wystąpiły głównie znaczne ilości fragmentów ceramicznych oraz kości zwierzęce. Pierwsze zalegało między obu rzędami palenisk, niejako je spinając. Następnie natrafiono, posuwając się zboczem południowo-zachodnim w kierunku strugi, na obszerne owalne zagłębienie (o wymiarach 6 x 4,5 m, głębokości ponad 2 m), wypełnione po brzegi zhumusowana gliną calcową. Przeciwniegi odcinek zbocza północno-wschodniego był, jak to wykazały badania, w czasie zamieszkania platformy o wiele bardziej stromy niż obecnie. Na pierwotnym stoku spoczywały tu w obrębie zsuniętej warstwy kulturowej i pierwotnego humusu fragmenty naczyń glinianych. Znalaziono również grot oszczepu. Stromy stok wraz z omówionym powyżej obszernym zagłębieniem zawężyły kiedyś zakończenie platformy, pozostawiając dla swobodnego przejścia od strony strugi do części zamieszkałej przesmyk szerokości około 4 m. Na dosyć znacznej przestrzeni u wewnętrznego podnóża wału odkryto zachowaną warstwę humusu pierwotnego, a w jej obrębie — kilka nieregularnych skupisk kamieni polnych różnej wielkości. Część z nich była jałowa, w obrębie innych odkryto znaczne ilości fragmentów ceramicznych i kości zwierzęcych. W humusie pierwotnym znaleziono również pojedyncze przedmioty żelazne, a przede wszystkim ostrogę o hakowatych zaczepach, zagiętych do środka. (Tabl. XIV)

Przekopanie wału umożliwiło poznanie jego budowy na tyle dokładne, na ile pozwolił na to szczątkowy stan jego zachowania. Wał o szerokości w centrum 12 m był usypany z ziemi bez zastosowania konstrukcji drewnianej. Jego jądro stanowiła naturalna fałda ziemi calcowej, rozszerzona na cztery strony i podwyższona przez podsypanie. Zewnętrzne zbocze wału za-

bezpieczyły przed obsuwaniem się do zagłębienia podwałowego kamienie polne znacznych rozmiarów, odkryte w dwóch skupiskach — u podnóża wału oraz oraz w samym nasypie, bliżej partii centralnej. W odległości około 6 m od zewnętrznego lica wału odsłonięto fosę o szerokości około 4 m, głębokości ponad 1 m, w przekroju półokrągłą, która obiegając wał łukowato od zewnątrz końcami swymi łączyła się z parowami po obu stronach cypla. (Tabl. XIV). Na dnie fosy natrafiono wśród rozrzuconych kamieni na fragmenty ceramiki, bryły żuźla żelaznego oraz gliniany ciężarek do sieci.

Pomimo niewielkich rozmiarów badanego obiektu oraz skupienia śladów osadnictwa wyłącznie na skrajach platformy cypla w postaci niezbyt grubej warstwy kulturowej, zespół zabytków tu odkrytych jest stosunkowo bogaty i zróżnicowany. Odnosi się to nie tylko do ceramiki, występującej zarówno w postaci całych naczyń, jak i licznych fragmentów, ale i do wyrobów meta-



Ryc. 2 i 3. Szeligi pow. Plock. Grodzisko. 1 — brązowa fibula palczasta, 2 — srebrna bransoleta z pogrubionymi końcami 1/2 w.n.

lowych, występujących w obfitości nie spotykanej na przebadanych dotychczas stanowiskach, datowanych na starsze fazy wczesnego średniowiecza. Reprezentowane są ozdoby brązowe i srebrne oraz żelazne narzędzia i militaria. Na uwagę zasługują również zabytki organiczne — kości zwierzęce, a przede wszystkim przepalone ziarna zbóż. Całość tworzy jednolity chronologicznie zespół wraz z odkrytymi zabytkami nieruchomymi, jak o tym przekonywająco świadczy sposób ich zalegania w obrębie warstwy kulturowej. Obcymi wtrętami jest kilkadziesiąt występujących w rozproszeniu luźnych fragmentów naczyń, najprawdopodobniej z okresu wpływów rzymskich i starszych, jak również znalezione w ziemi ornej części naczyń nowożytnych.

Najwięcej możliwości w zakresie ustalenia chronologii zbadanego obiektu dostarczyły przede wszystkim ozdoby. Wśród nich czołową pozycję zajmuje częściowo uszkodzona fibula palczasta (ryc. 2) o zachowanej długości 6 cm zdobiona prostym ornamentem trybowanej jodelki, obiegającym brzegiem półokrągłą tarczkę oraz krzyżującym się na romboidalnej nóżce. W okrągłych,

obecnie pustych gniazdkach, umieszczonych po obu stronach nóżki, tkwily zapewne pierwotnie oczka ze szkła bądź półszlachetnego kamienia. Fibula z Szelig należy do typu występującego przede wszystkim w wieku VI-VII na znacznych obszarach Europy, w szczególnym jednak zagęszczeniu na terenach nad środkowym Dnieprem i Dunajem⁷. Najbliższe terytorialnie skupisko można jednakże zaobserwować na terenie Mazur w obrębie inwentarza zabytkowego ciałopalnych cmentarzysk tak zwanej „kultury mazurskiej”, datowanych na VI-VII wiek⁸. Podobnie jak okazy naddnieprzańskie i naddunajskie, różnią się one wszakże od okazu z Szelig bogatym wystrojem, a więc przede wszystkim skomplikowanym, nieraz wypukłym ornamentem na całej powierzchni. Odnosi się to również do jedyne go znanego dotychczas z obszaru Polski, częściowo zachowanego zabytku tego typu z Dobrego pow. Aleksandrów dat. na V w.⁹. Podobnie prosty ornament, jaki zdobi nasz egzemplarz, spotyka się w pojedynczych wypadkach, jednakże na fibulach innego typu (Węgry, Mazury). Okaz z Szelig byłby więc w odniesieniu do pierwowzorów formą znacznie uproszczoną, najprawdopodobniej schyłkową.

Srebrna bransoleta, pełna, z lekko pogrubionymi końcami, wykonana z okrągłego w przekroju pręta (ryc. 3, średnica zewnętrzna 7 x 5 cm, największa grubość 0,8 cm, najmniejsza 0,3 cm), przelamana pośrodku, zdobiona jest wyłącznie na zakończeniach wyciętym ornamentem w postaci dwóch linii równoległych, a między nimi skośnych, krzyżujących się. Zabytek tego typu znany był dotychczas z terenu Polski w jednym tylko, nieco mniejszym egzemplarzu, pochodzącym ze skarbu srebrnego z Konarzewa pow. Łęczycza, datowanego na pierwszą połowę VI wieku¹⁰. Ostatnie aktualne zestawienie i opracowanie bransolet tego typu w ramach pracy o szerszym zakresie wyszło spod pióra O. Kleemann¹¹. Według tego autora, podobne bransolety, zdobione wyłącznie na zakończeniach, a wykonane przeważnie z brązu, rzadziej ze srebra i złota, znane w materiale archeologicznym przede wszystkim z Niemiec południowych, dorzecza Renu, Turynгии, Czech i Italii, datowane są głównie na wiek VI i na początek VII w., natomiast na obszarach zajętych przez plemiona bałtyjskie przeżywają się w rozmaitej postaci również w następnych

⁷ Por. J. Werner, *Slawische Bügelfibeln des 7. Jahrhunderts*, „Reinecke-Festschrift” Mainz 1950; ostatnio tegoż autora, *Neues zur Frage der slawischen Bügelfibeln aus südosteuropäischen Ländern*, „Germania”, t.38 (1960), 1/2, s.114—120.

⁸ Ostatnio zob. H. Kühn, *Das Problem der masur germanischen Fibeln in Ostpreussen*, *Documenta Archaeologica, W. La Baume dedicata*, Bonn 1956, s.77—108.

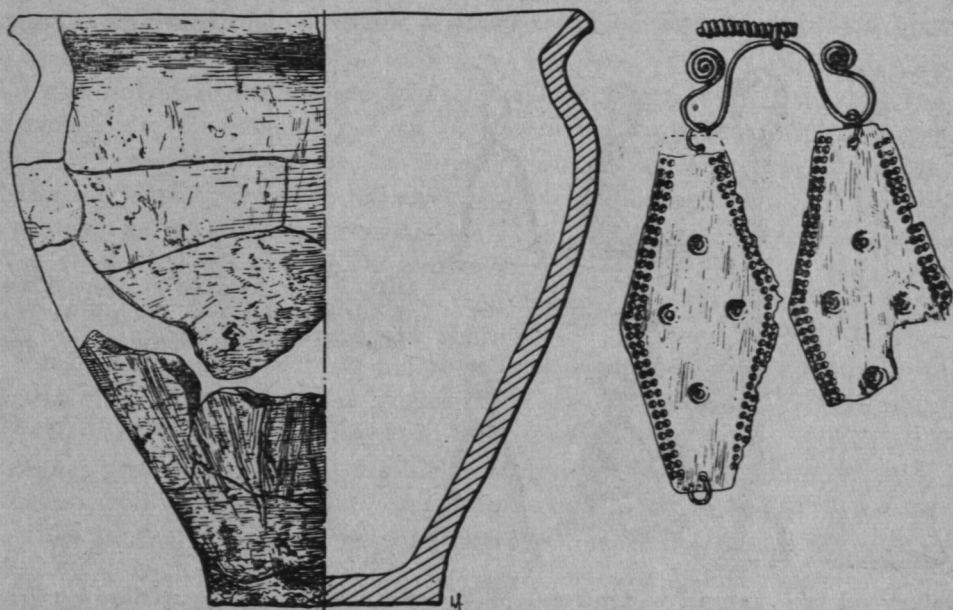
⁹ J. Kostrzewski, *Wielkopolska w pradziejach*, wyd.III, Warszawa 1955, s.265—266, ryc.724.

¹⁰ (K. J a ż d z e w s k i), *Przewodnik po Muzeum Archeologicznym w Łodzi*, Łódź 1951, tabl.26—15.

¹¹ O. Kleemann, *Kolbenarmringe in den Kulturbeziehungen der Völkerwanderungszeit*, „Jahresschrift für Mitteldeutsche Vorgeschichte”, t.XXXV (1951), s.113—122 i 140—141,

stuleciach. Korzeniami swymi forma powyższa tkwi jeszcze w wiekach IV-V, nawiązując do form gładkich, nie zdobionych, głównie złotych bądź srebrnych.

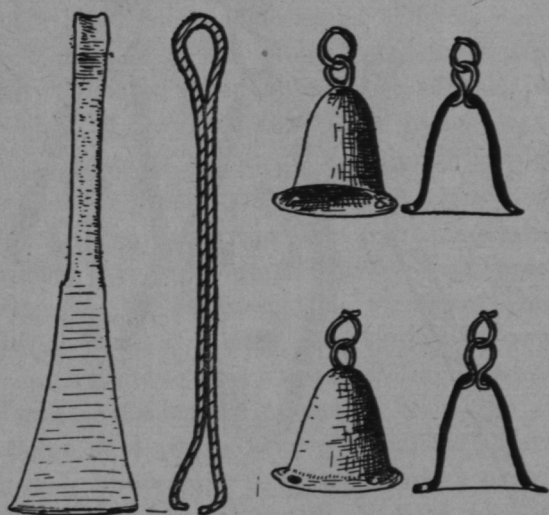
Unikatową jak dotychczas pozycję wśród zabytków znanych z obszaru naszych ziem stanowi brązowa zawieszka (ryc. 5). Składa się ona z kabłąkowato wygiętego drutu brązowego ze ślimakowatymi zakończeniami, zaopatrzonego w tulejkę ze spiralnej taśmy, do którego przymocowane były dwa parzyste wisiory z blachy brązowej w kształcie rombów ze ściętymi końcami. Wysokość całości 11 cm, wymiary wisiorów 8 x 3,5 cm, grubość drutu około 0,15 cm. Blaszane wisiory zdobione są ornamentem wytłaczanym, jednostron-



Ryc. 4—5. Szeligi, pow. Płock. Grodzisko. Naczynie wazowate (1/4 w.n.) oraz zawieszka z blachy brązowej (1/2 w.n.).

nie wypukłym, złożonym z podwójnych rzędów drobnych stempli na krawędzi, a czterech większych okrągłych, z współśrodkowym wypukłym oczkiem w centrum. Ozdobę powyższą reprezentuje jeden niemal kompletny zestaw oraz cztery pojedyncze fragmenty blaszanych tarczki. Omówione ozdoby były najpewniej częścią składową naszyjnika, sądząc po obecności tulejki, służącej do przeciągnięcia łączącego je w jedną całość włókna czy sznura. Do okazu z Szelig brak ścisłych analogii. Uderzający jest jednak fakt, że wszelkiego rodzaju wisiory z blachy brązowej zdobione wytłaczaniem stanowią ozdobę, występującą przede wszystkim na obszarze zajętym przez plemiona bałtyjskie, a szczególnie przez ich letto-litewski odłam. Nie brak ich jednak w VII-VIII wieku i na terenach zajętych przez Słowian, a to nie tylko pobliskich

Bałtom smoleńskich Krywiczów¹², lecz również na obszarach bardziej odległych. Tak np. w skład mało znanego skarbu srebrnego z Lubniewic pow. Sułęczin, datowanego na VII w., wchodziły m. in. parzyste wisiorki z blachy brązowej zdobione wytłaczaniem, przymocowane do drucianego kabłąka (wymiarów ?)¹³. Bardziej odległe — tak terytorialnie, jak i formalnie — okazy reprezentują znaleziska z cmentarzysk w Cserkut i Pécs z terenu Węgier, datowane na VII wiek¹⁴. Odnaleziono tu mianowicie naszyjniki srebrne, składające się z podwójnych sznurów, na których między przerywnikami w postaci paciorków z taśmy spiralnie skręconej umieszczone były blaszane wisiory o rozmaitych formach, powtarzające rodzaj zdobienia okazów z Szelig, tj. podwójne rzędy drobnych stempli na krawędziach i większe, niejednokrotnie również



Ryc. 6—7. Szeligi, pow. Płock. Grodzisko. Brązowe szczypczyki oraz brązowe wisiorki kapeluszkowate. w.n.

cztery odciski stempli w centrum. Wśród różnych kształtów wisiorów reprezentowany był również romb. To samo można powiedzieć o innych ozdobach z Szelig, o trzech jednakowych wisiorkach kapeluszkowatych z blachy brązowej (ryc. 7), o wysokości 1,5 cm, średnicy kryzy 1,7 cm. Wisiorki zawieszane były za pośrednictwem kółka drucianego, tkwiącego z kolei w zawieszce umieszczonej w otworze wybitym w wierzchołku kołpaczka. Również w kryzie wybite są symetrycznie trzy okrągłe otworki, do których, być może przymocowywane były jeszcze mniejsze zawieszki. Analogiczne wisiorki stanowiły, począwszy od wieku VII, dosyć pospolitą ozdobę na terenach zasiedlonych przez

¹² P. W. Tretiakov, *Wostocznosłowiańskie plemiona*, Moskwa 1953, ryc.50 (za A. A. Spicynem).

¹³ O. Kleemann, *Kolbenarmringe...*, o.c., s.102—106, ryc.2.

¹⁴ N. Fettich, *Hunnen, Altungarn und Urbevölkerung*, „Suomen Muinaismuistoyk distyksen Aikakauskirja” XLV, *Strena Archaeologica*, prof. A. M. Tallgren 8.2. 1945 *sexagenario dedicata*, 1945, s. 177—179, ryc.4.

plemiona letto-litewskie. Wchodziły one zwykle w liczbę kilkunastu lub kilkadziesiątu wraz z innymi wisiorami w skład metalowych naszyjników bądź też w mniejszej liczbie zdobiły bransolety czy zawieszki¹⁵. Na obszarach zamieszkałych przez Słowian wisiorzy kapeluszkowate znane były dotychczas tylko z inwentarza zabytkowego, przypisywanego zamieszkującym ziemię pskowską Krywiczom, sąsiadującym bezpośrednio z Baltami¹⁶.

Osobną pozycję wśród wyrobów z brązu zajmują dobrze zachowane brązowe szczypczyki o wachlarzowato rozchylonych końcach (ryc. 6), a części zwężonej lekko profilowanej. Wymiary: długość 6,5 cm, średnica części pracującej 1,6 cm, najmniejsza średnica 0,4 cm. Jest to drugi egzemplarz tego rodzaju dzaju przyrzędu toaletowego, datowanego na starsze fazy wczesnego średniowiecza, po znalezionym w Bonikowie pow. Kościan (VI w.)¹⁷. Oba okazy nie odbiegają daleko pod względem formy od innych zabytków tego rodzaju, stanowiących dosyć pospolitą pozycję w inwentarzu zabytkowym znacznych obszarów Europy, począwszy co najmniej od okresu wpływów rzymskich, szczególnie jednak rozpowszechnionych w okresie wędrówek ludów. O rozpowszechnieniu tej formy w środowisku słowiańskim również w początkach wczesnego średniowiecza — poza obu znaleziskami z terenu Polski — świadczyć może chociażby kilka szczypczyków tego rodzaju na cmentarzysku z VII-VIII w. w Dewińskiej Nowej Wsi w Słowacji¹⁸.

Poza licznymi wyrobami z metali kolorowych istnienie na terenie osady warsztatu odlewcy potwierdza znalezisko częściowo uszkodzonej kamiennej dwustronnej formy odlewniczej (ryc. 7) o wymiarach 8,2 x 5 cm w partii zachowanej, grubości 1,2 cm. W chwili obecnej forma z Szelig nie znajduje jeszcze analogii wśród współcześnie datowanych zabytków z obszaru Polski. Przedmioty, które można było odlać przy jej zastosowaniu, nie są bardzo skomplikowane. Były to bądź proste, cienkie pręciki, zapewne półfabrykaty do produkcji ozdób, dalej — druciane niewielkie, pojedyncze kółka czy wreszcie ozdoba z trzech połączonych ze sobą kółek, nie mająca wszakże odpowiednika wśród znalezionych brązowych wyrobów. Ze względu na częściowe uszkodzenie trudno odtworzyć formę i funkcję czwartego wytworu.

Poza metalowymi ozdobami również wyroby żelazne — militaria i narzędzia dostarczają danych, umożliwiających ustalenie chronologii całego obiektu. Naczelną pozycję wśród nich zajmuje ostroga (ryc. 8), dosyć silnie zniszczona przez korozję, zwłaszcza przy końcach kabłąka. Należy ona do typu ostróg z zaczepami hakowato zagiętymi do środka, grupy III odmiany B według termino-

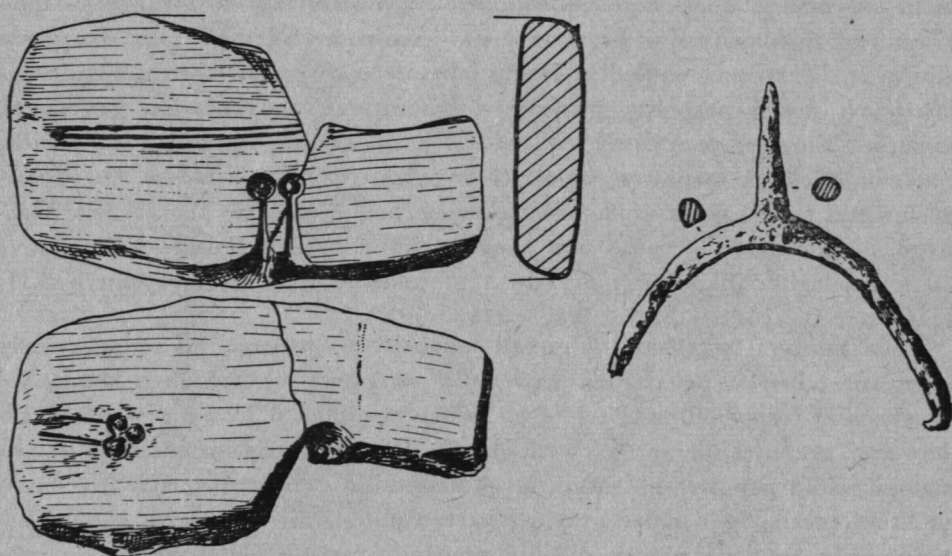
¹⁵ F. Balodis, *Det äldsta Lettland*, Uppsala (1940), s.139,141,143, nr 6,7,9.

¹⁶ W. W. Siedow, *Krywiczi*, „Sowietskaja Archeologia”, 1 (1960), s. 50.

¹⁷ Z. Hołowińska, *Wczesnośredniowieczne grodzisko w Bonikowie w powiecie kościańskim. Wyniki badań z lat 1951—1953*, Poznań 1956, s.80, ryc.87. Autorka przytacza analogie z zachodniej części Niemiec, dawnych Prus Wschodnich oraz znad Dunaju.

¹⁸ J. Eisner, *Devinska Nová Ves*, Bratislava 1952, tabl.33,3; 50,2; 81,7.

logii używanej przez J. Ż a k a w jego ostatniej pracy¹⁹. Wymiary: rozpiętość kabłąka (wnętrze) — 3,8 cm, wysokość bodźca — 2,6 cm, jego wymiary u podstawy — 0,5 x 0,6 cm. Do wyrobu ostrogi użyto sztabki o półokrągłym przekroju i wymiarach 0,5 x 0,6 cm w najszerszym miejscu. U nasady bodźca, mimo silnego skorodowania powierzchni, można zauważyć nikiłe ślady profilowania w postaci niskiego wałeczka. W grupie ostróg odmiany B najbliższą stosunkowo analogię do kształtu i proporcji ostrogi z Szeliąg stanowi jedna z ostróg znalezionych na półwyspie jeziora biskupińskiego, datowana na drugą połowę VII w.²⁰. Następnym zabytkiem, związanym z użytkowaniem ko-



Ryc. 7—8. Szeliği, pow. Płock. Grodzisko. Kamienna forma odlewnicza oraz żelazna ostroga. 1/2 w.n.

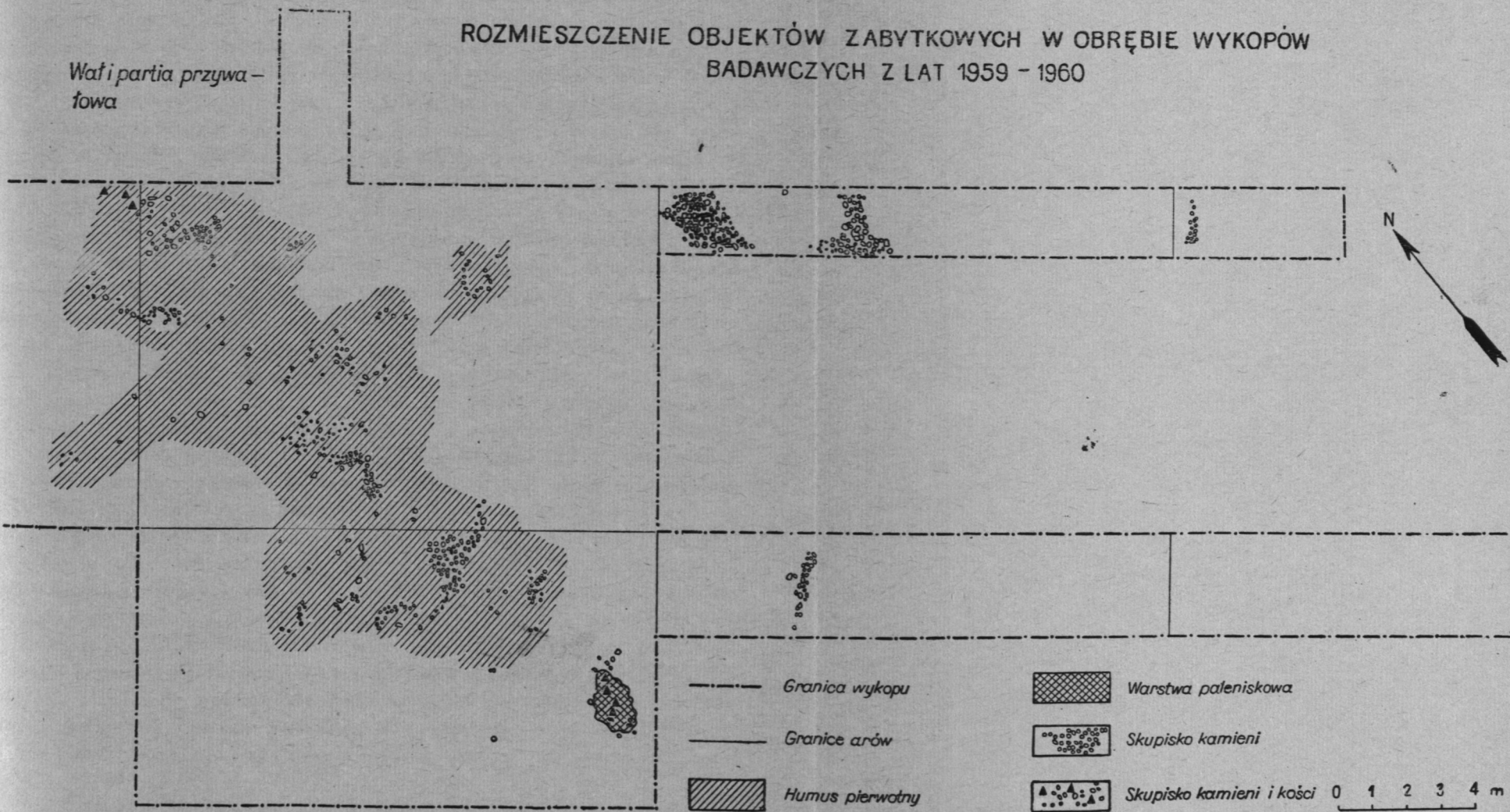
nia wierzchowego, jest żelazne wędzidło z wąsami (Tabl. XV, 3) o długości 16 cm, wykonane z okrągłego w przekroju pręta o średnicy 1 cm, zaopatrzonego w blaszkowatą trapezowatą wypustkę z 2 otworami do umocowania uzdy i munsztuka. Końce wędzidła zdobione są profilowaniem w postaci wałeczkowatych pierścieni oraz podwójnych stożków zwieńczonych gałeczkami. Cztery dookólne bruzdy umieszczone są również po obu stronach spłaszczonej środkowej wypustki. Blaszkowata wypustka z dwoma otworami zdobiona jest na krawędziach nacięciami. Wędzidło z Szeliąg nie znajduje analogii w materiale zabytkowym pochodzącym z obszaru Polski. Bardziej rozwinięte formy

¹⁹ J. Ż a k, *Najstarsze ostrogi zachodniosłowiańskie*, Warszawa-Wrocław 1959.

²⁰ J. Ż a k, o.c., str.79, tabl.IV—7.

ROZMIESZCZENIE OBJEKTÓW ZABYTKOWYCH W OBRĘBIE WYKOPÓW
BADAWCZYCH Z LAT 1959 - 1960

Wał i partia przywa-
łowa



Szeligi, pow. Plock. Rozmieszczenie obiektów zabytkowych na przedwału w obrębie wykopów badawczych z lat 1959 - 1960.

tego rodzaju reprezentują dopiero późniejsze, datowane już na wiek IX-X, wędzidła węgierskie²¹.

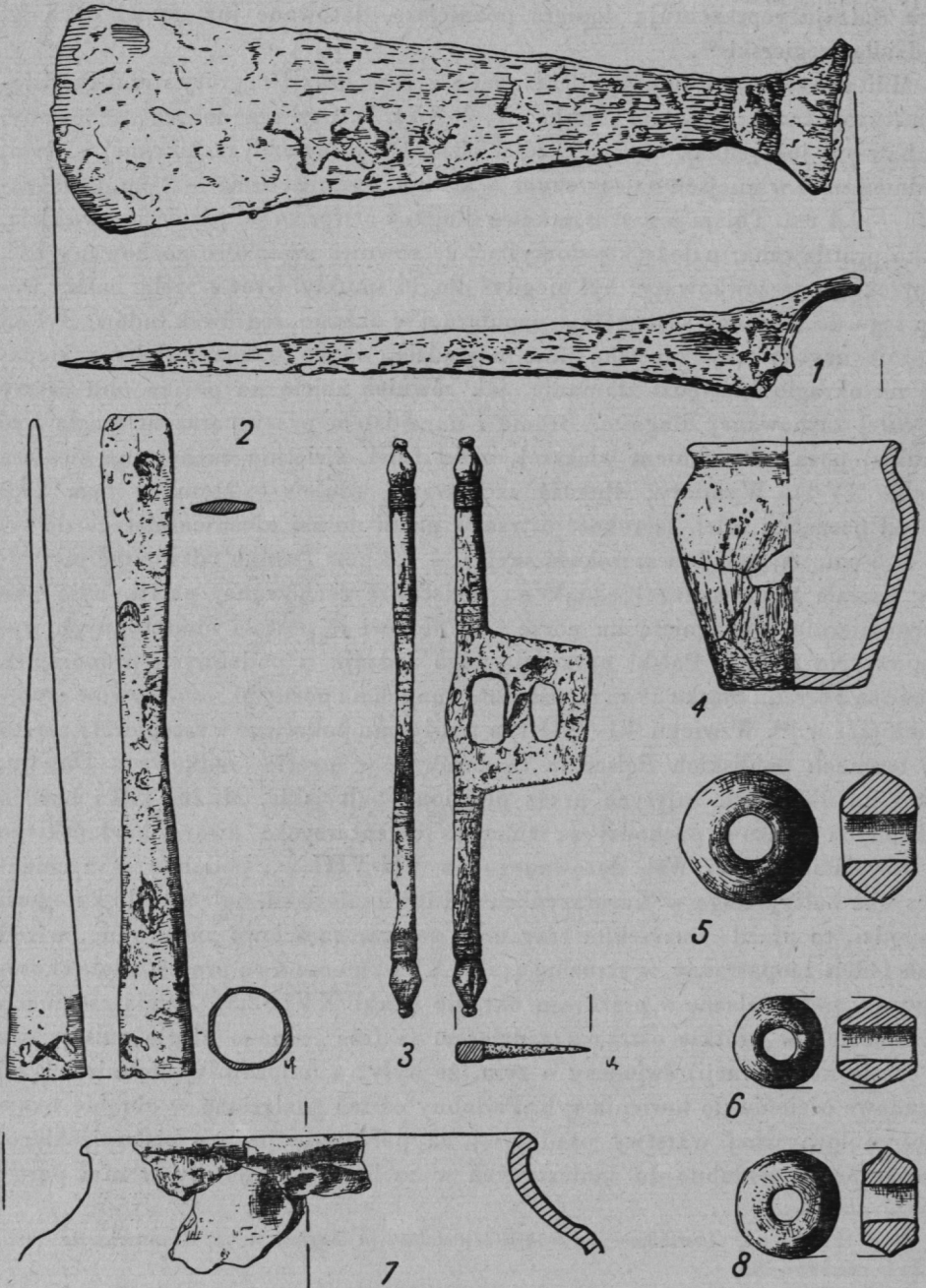
Militaria reprezentowane są przez grot oszczepu oraz dwa groty strzał z zadziarami, zaopatrzone w tuleje (Tabl. XV, 2; XVI, 3). Oszczep dobrze zachowany, pozbawiony jest jednak większej części liścia. Długość partii zachowanej — 18 cm, średnica tulei w miejscu najszerszym — 2,4 cm, średnica liścia — 2 cm, jego grubość — 0,4 cm. Tuleja jest stosunkowo długa, z otworem do przejścia gwoźdźcia, lekko profilowana; należy się domyślać, że również częściowo zachowany liść, w przekroju soczewkowaty, był niegdyś długi i smukły. Grot z Szelig należy wobec tego do odmiany szczególnie popularnej w okresie wędrowek ludów. Był on wtórnie użytkowany zapewne jako narzędzie, na co wskazywałoby zaklepanie na okrągło krawędzi złamania, jak również zbiecie na płasko obu ostrzy na całej zachowanej długości. Bronią i narzędziem pracy zarazem mogła być smukła, poza odtrąceniem większej części tulei, świetnie zachowana siekiera (Tabl. XV-1). Wymiary: długość zachowanej części — 21 cm, w tym 19,8 cm od początku tulei, szerokość ostrza w partii dolnej nieco cofniętego do tyłu — 6 cm, najmniejsza szerokość szyjki — 1,8 cm. Trudno odtworzyć pierwotny kształt tulei, sądząc jednak na podstawie zachowanej partii, była ona równomiernie wyciągnięta ku górze i ku dołowi w postaci obustronnych występów. Na terenie Polski narzędzia tego rodzaju o podobnych proporcjach znane są z terenu Śląska ze znalezisk datowanych na późny okres wpływów rzymskich (III w.)²². W wieku VI-VIII typ ten i jemu pokrewne występowały często na terenach pobliskich Polsce, a to zarówno w strefie środkowego Dunaju, jak i na obszarach zajętych przez plemiona bałtyjskie. M. in. kilka bardzo zbliżonych okazów pochodzi ze znanego cmentarzyska awaro-słowiańskiego w Dewińskiej Nowej Wsi, datowanego na VII-VIII w., podobne — z cmentarzyska bałtyjskiego w Karmazynach²³. Inne znaleziska, należące do kategorii narzędzi, to przede wszystkim trzy noże żelazne częściowo zachowane, wśród nich jeden zaopatrzony w struzinę (tabl. XVI-2), oraz dwa proste, silnie skorodowane pręty żelazne w przekroju okrągłe (Tabl. XVII-2,3). Zaopatrzenie ich na końcach w krótkie ostrza z zadziorem (ostrze jednego uległo zniszczeniu w czasie konserwacji) świadczy o tym, że były to najprawdopodobniej części składowe ościenia do łowienia ryb. Podobny oścień znaleziono w obrębie wczesnośredniowiecznej warstwy osadniczej na półwyspie jeziora biskupińskiego. Proste pręty, podobne do znalezionych w Szeligach, stanowiły w nim partie

²¹ J. Hampel, *Alterthümer des frühen Mittelalters in Ungarn*, t. I Braunschweig 1905, s. 249, ryc. 590—592.

²² K. Tackenberg, *Die Wandalen in Niederschlesien*, Berlin 1925, s. 110.

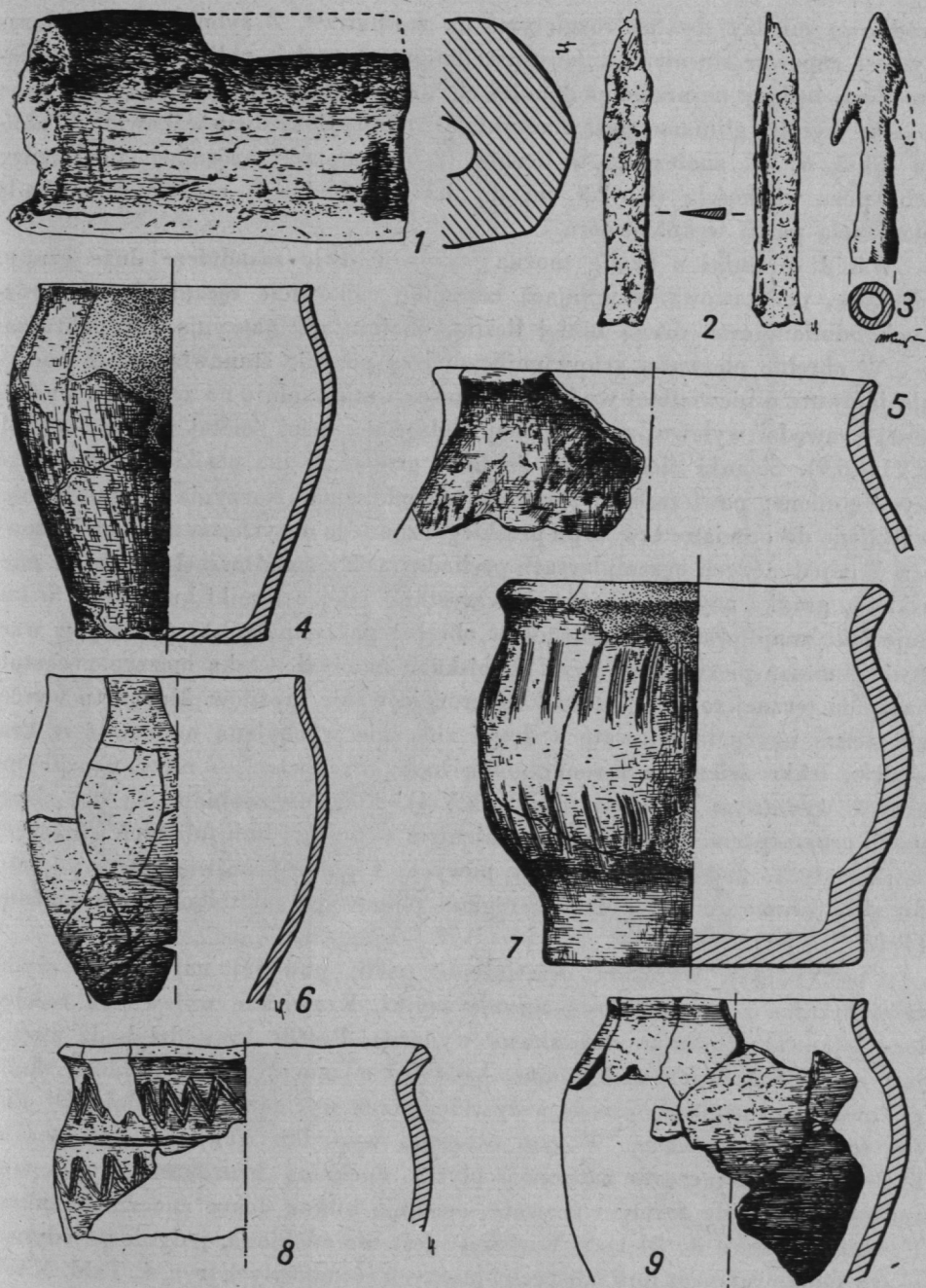
²³ J. Eisner, *Devínska Nová Ves*, o.c., tabl. 60, nr 7; 64, nr 2; 73, nr 6. H. Čehák-Hořubowiczowa, *Cmentarzysko kurhanowe z VI—VII w. w miejscowości Karmazyny koło miasta Troki w litewskiej S.R.R.*, „Wiadomości Archeologiczne”, t. XXII, z. 3—4 (1955), ryc. 13, nr 12, 13, 14.

TABLICA XV



Szeligi, pow. Plock. Plock. 1 — siekiera żelazna, 2 — grot oszczepu, 3 — wędzidło żelazne z wąsami, 4 — naczynie gliniane, 5 — 8 — przęśliki gliniane, 9 — fragment naczynia glinianego z pogrubioną krawędzią

TABLICA XVI



Szeligi, pow. Płock 1 — gliniany ciężarek do sieci, 2 — nóż żelazny, 3 — grot strzały, 4, 6, 9, — naczynia jajowate, 5, 8, — naczynia z wywiniętą krawędzią. Ryc. 1, 2, 3, 7 — 1/2 w.n., resta 1/4 w.n.

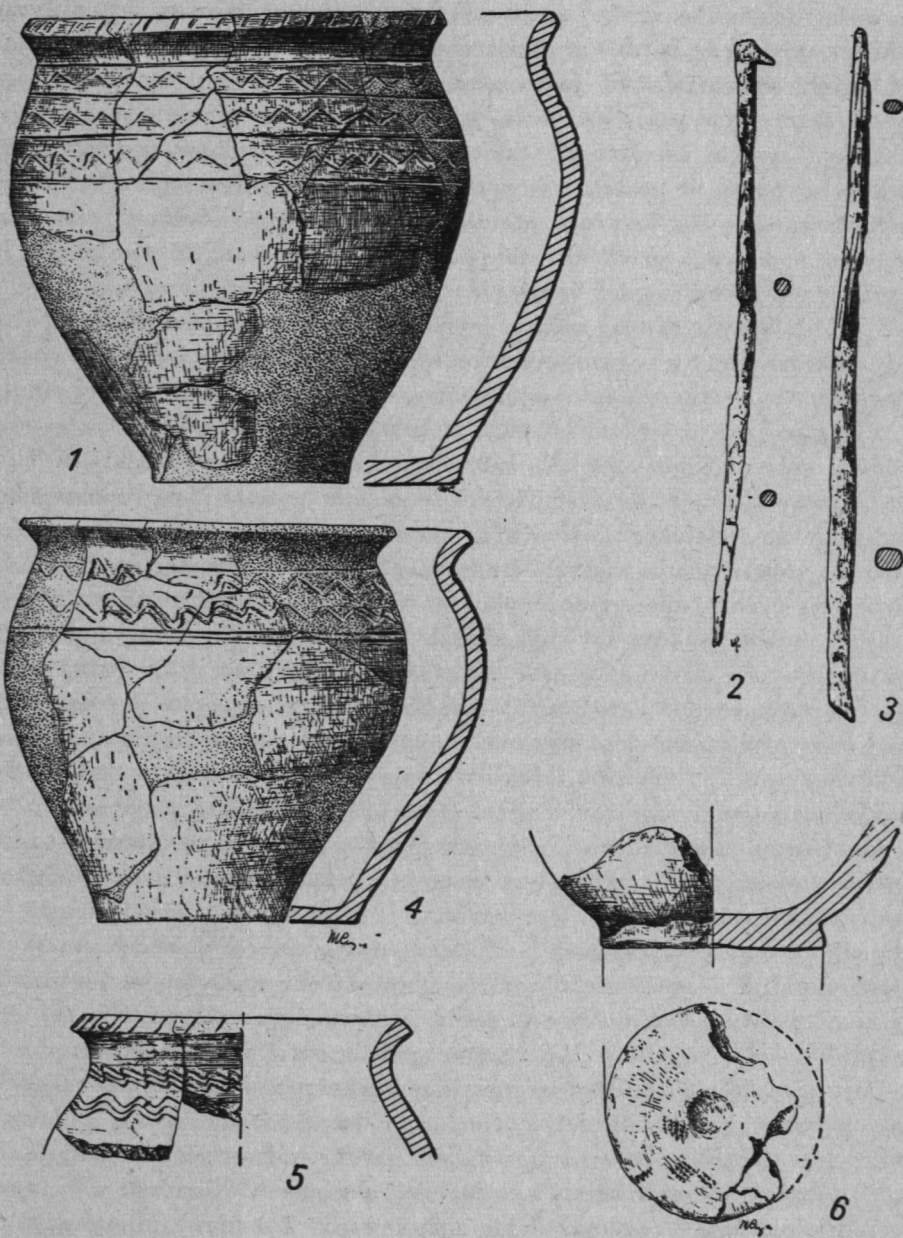
środkową między dwoma rozgiętymi na zewnątrz²⁴. Z rybołóstwem związany jest zapewne również gliniany przedmiot o kształcie zbliżonym do graniastoslupa, będący najprawdopodobniej ciężarkiem do sieci (Tabl. XVI-1). Inne jeszcze wyroby gliniane, poza naczyniami, to przeszliki dwustożkowate (Tablica XV-5, 6, 8), znalezione w liczbie 12 egzemplarzy, różniące się między sobą poza wielkością (od 2,3 cm do 3,5 cm średnicy) zakłębieniem bądź płaskością partii wokół otworu.

Wśród ceramiki z Szelig można wyróżnić dwie zasadnicze duże grupy: pierwszą, podstawową, skupiającą ceramikę całkowicie ręcznie lepioną różnych odmian, oraz drugą mniej liczną, obejmującą naczynia górą obtaczane. W obrębie pierwszej grupy najliczniejszą pozycję stanowią proste naczynia jajowate o niewielkiej wydętości brzuśca i minimalnie na zewnątrz wychylonej krawędzi wylewu, zaokrąglonej bądź najczęściej ściętej poziomo (Tabl. XVI-4,6,9). Ścianki cienkie lub średniej grubości, dno płaskie, często lekko wyodrębnione; powierzchnia z reguły nie zdobiona. Naczynia te należą niewątpliwie do odmiany tzw. typu praskiego, znanego dotychczas z terenu Mazowsza w pojedynczych egzemplarzach pochodzących z cmentarzysk. Na to, że mieszkańcy gródka używali ich przede wszystkim jako ceramiki kuchennej, wskazuje fakt znajdowania ich głównie w obrębie pasów palenisk, rzadziej w warstwie humusu pierwotnego przy skupiskach kamieni. Cechą łączącą pozostałe naczynia ręcznej roboty jest większe zróżnicowanie profilów. Można tu wyróżnić niskie naczynia jajowate z dosyć znacznie wychyloną na zewnątrz krawędzią, lekko ścienioną i zaokrągloną bądź przeciwnie — nieco pogrubioną oraz z wydatnym brzuścem (Tabl. XV-4). Niektóre zdobione są w górnej partii ornamentem wykonanym grzebieniem w postaci linii falistych i prostych równoległych. Jedno pokryte jest powyżej i poniżej największej wydętości brzuśca dwoma równoległymi szeregami pionowych miotełkowatych maźnięć (Tabl. XVI-7).

Część naczyń wyróżnia przewężenie partii powyżej największej wydętości brzuśca i specjalne zaznaczenie szyjki. Krawędzie wylewu są rozchylone lejkowato, brzuśce stosunkowo wydatne. Profile krawędzi bądź zwężające się i na końcach zaokrąglone, bądź też odznaczające się bardziej skomplikowanym kształtem, przede wszystkim przez wyciągnięcie ku dołowi i ukośne ścięcie na zewnątrz. W tym ostatnim wypadku wewnątrz, tuż poniżej krawędzi, można często zauważyć płytką dookólną bruzdę. Naczynia tego rodzaju, zwłaszcza formy wazowate, osiągają nieraz dosyć znaczne rozmiary (średnica wylewu do 24 cm). Większość jest nie zdobiona, jedynie pojedyncze okazy mają ornament linii falistych i prostych równoległych (ryc. 4, Tabl. XV-7, XVI-5, 8). Zróżnicowanie form poszczególnych naczyń ręcznej roboty nie ozna-

²⁴ W. Hensel, *Studia i materiały do osadnictwa Wielkopolski wczesnohistorycznej*, t.I, Poznań 1950, ryc.30 (za Z. Rajewskim).

TABLICA XVII



Szeligi, pow. Plock. Grodzisko. 1, 4 — naczynia obtaczane, 2, 3 — żelazne fragmenty ościenia, 5 — fragment naczynia obtaczanego, 6 — dno z odciskiem koła garncarskiego.
Ryc. 2, 3 — 1/2 w.n. — reszta 1/4 w.n.

cza odmienności ich faktury i sposobu wykonania. Glina w większości wypadków ma dużą domieszkę gruboziarnistą, rzadziej średnioziarnistą, sporadycznie drobnoziarnistą czy bardzo gruboziarnistą. Barwa przede wszystkim brązowa w różnych odcieniach, od jasnoczerwonych do brunatnoszarych. Przełomy zwykle szare. Naczynia jednolicie szare stanowią minimalny procent. Powierzchnia zwykle chropowata, często nierówna, ze śladami zagładzeń wewnątrz i zewnątrz w postaci nieregularnych ciągów poziomych na krawędzi i różnokierunkowych krzyżujących się poniżej. Dna ze śladami piaszczystej podsypki w kilku wypadkach robią wrażenie wygładzanych. Część den jest wyraźnie wyodrębniona od brzuśca.

Spośród masy ceramiki ręcznie lepionej wyróżnia się niewielki zespół naczyń obtaczanych. Są to przede wszystkim formy jajowate i wazowate sporych wymiarów, o dosyć znacznie wychylonej, zaokrąglonej bądź ściętej ukośnie na zewnątrz krawędzi i lekko wydętym brzuścu, minimalnie przekraczającym średnicę wylewu (Tabl. XVII-1, 4, 5). Ścianki grube. Dna płaskie, bez śladów koła garncarskiego. Natomiast odciski osi koła w postaci okrągłych zagłębień bądź takichże waleczków stwierdzono na dnach znajdujących osobno (Tabl. XVII-6). Powierzchnia większości naczyń zdobiona jest ornamentem linii falistych i prostych równoległych, wykonanych patykiem bądź grzebieniem. Dwa naczynia noszą ponadto na krawędziach ściętych ukośnie na zewnątrz ornament ukośnych, dosyć głębokich nacięć. Glina, z których wykonano naczynia, odznacza się dużą czystością i miąższością oraz niewielką domieszką średnio- bądź gruboziarnistego tłucznia. Powierzchnia naczyń jest miękka i daje się łatwo rysować. Niewielka tylko ilość naczyń ręcznej roboty wykonana była z podobnego tworzywa. Barwa przeważnie brązowoceglasta, w przełomie szara. Powierzchnia wygładzana, wewnątrz poniżej krawędzi ma ślady po pionowych zagładzaniach. Ceramika tego rodzaju wystąpiła wspólnie z dużymi naczyniami ręcznej roboty przede wszystkim w obrębie humusu pierwotnego wśród skupisk kamiennych, rzadziej i w ułamkach w obrębie palenisk na krawędziach cypla. Zbieżność niektórych form ceramiki ręcznie lepionej i obtaczanej, podobieństwo cech tworzywa, jak również analiza stratygrafii uzasadniają traktowanie obu zespołów jako chronologicznie sobie współczesnych.

Po tym dość pobieżnym przeglądzie nieruchomych i ruchomych zabytków, uzyskanych w wyniku dwuletnich badań, warto poświęcić jeszcze kilka zdań próbie rekonstrukcji pierwotnego wyglądu gródka, odtworzeniu rodzaju istniejącej tu zabudowy mieszkalnej i konstrukcji obronnych. Nie ulega wątpliwości, że środek platformy pozostawał nie zabudowany. Zabudowa mieszkalna grupowała się jedynie na krawędziach obu stromych zboczy. Ze względu na słabą czytelność jej śladów trudno odtworzyć dokładnie, jaką mogła mieć postać. Były to jednak prawdopodobnie dosyć prowizoryczne domostwa, połączone ze sobą i związane bezpośrednio konstrukcją obronną w postaci zasieku. Nie jest wykluczone, że mamy tu do czynienia z czymś w rodzaju mieszkalnych

kazamatów, wspierających się o zewnętrzny płot-zasiek, utworzony z nieokorowanych pni, ułożonych między rzędami podwójnych zabitych głęboko pali. Od strony reszty wzniesień brzegu doliny gródek był chroniony przez wał zaporowy, usypany z ziemi, jak już zostało powiedziane, bez żadnej wewnętrznej konstrukcji drewnianej. Jedyny uchwytny dodatkowy element wiążący stanowiło oblicowanie zbocza zewnętrznego oraz wzmocnienie jądra wału dużymi polnymi kamieniami. Ze względu na zniszczenie górnej partii wału nie sposób stwierdzić, czy wierzchołek wieńczyła jakaś drewniana, np. palisadowa, konstrukcja. Poza zagłębieniem przy zewnętrznym licu wału, powstałym przez wybieranie ziemi na usypanie wału, dodatkowy element obronny stanowiła oddalona o kilka metrów fosa o łukowatym, na zewnątrz wygiętym kształcie. Podobny sposób rozplanowania oraz typ zabudowy stwierdzono podczas badań wykopaliskowych na kilku grodziskach na obszarze Słowiańszczyzny Wschodniej oraz na terenach dawnego osadnictwa bałtyjskiego. Są to np. grodzisko cyplowe Borsuczaja Gorka w okolicach Mohylewa, sięgające swymi początkami okresu wpływów rzymskich²⁵, grodzisko o tejsze formie w miejscowości Chotomel, datowane na VII-XI w.²⁶, czy wreszcie przypisywane Bałtom grodzisko cyplowe z kilkoma wałami oporowymi w miejscowości Tuszemlja w okolicy Smoleńska, datowane na VI-VII wiek²⁷. Zwłaszcza w tym ostatnim wypadku typ zabudowy i konstrukcji obronnej wydaje się bliski konstrukcji w Szeligach. Stwierdzono tu bowiem również obecność dwóch rzędów dolów po słupach, obiegających krawędź (w tym część parzystych) wspólnie z resztkami spalonej konstrukcji drewnianej w postaci nie okorowanych bierwion.

Dokładniejszych danych o trybie życia i poziomie gospodarki grupy zamieszkującej gródek w Szeligach dostarczyć może dopiero drobiazgowie przestudiowanie materiału zabytkowego. Wielkie znaczenie będzie miało wykonanie specjalistycznych analiz ziarn zbóż, kości zwierzęcych, fragmentów drewna, jak również szeregu analiz metaloznawczych, i to zarówno wyrobów, jak i odpadów produkcyjnych — żużla. Już jednak wstępny etap opracowania, którego odpowiednikiem jest powyższa praca, pozwala na formułowanie pierwszych spostrzeżeń w tej materii. A więc niewielkie rozmiary zabudowy mieszkalnej pozwalają mniemać o słabej liczebności użytkującej ją grupy ludzkiej. Zajęcia tej grupy, znajdujące odbicie w materiale zabytkowym, to rolnictwo, hodowla, myśliwstwo, rybołówstwo; z rękodzieł — garncarstwo, kowalstwo, złotnictwo, tkactwo. Uderzająca jest przy tym obecność wśród zabytków,

²⁵ W. R. Tarasenko, *Raskopki na gorodiszcze Borsuczaja Gorka*, „Kratkije Soobszczenija”, t.XV (1947), s.102—105.

²⁶ J. W. Kucharenko, *Raskopki na gorodiszcze u sieliszcza Chotomel*, „Kratkije Soobszczenija”, 68, s.90—97.

²⁷ P. W. Tretjakow, *Gorodiszcza-swiatliszcza lewobiereżnoj Smolenszczyny*, „Sowietskaja Archeologia”, 4 (1958), s.179—183.

a przede wszystkim ozdób, znacznego procentu okazów o charakterze specyficznym bałtyjskim (głównie wisiorzki kapeluszkowate i romboidalne zawieszki), co w powiązaniu ze zdecydowaniem słowiańskimi formami ceramiki daje interesujący, choć niejednoznaczny dowód bliskości kulturowej obu tych grup w najstarszych fazach wczesnego średniowiecza, zwłaszcza w miejscach ich styku.

Za krótkim okresem użytkowania gródka zdaje się przemawiać cienkość warstwy kulturowej, jej całkowity brak w części środkowej oraz wyraźnie prowizoryczny charakter umocnień obronnych. O katastrofie, która tu się zdarzyła i która stała się powodem jego opuszczenia, świadczą wyraźnie ślady pożaru. Nagłość tego zajścia i zaskoczenie mieszkańców obrazują spore ilości porzuconych przedmiotów użytkowych, w tym — co ma szczególną wymowę — dosyć dużo różnych wyrobów metalowych. Czas użytkowania obiektu w świetle dokonanego przeglądu zespołu odkrytych tu zabytków ruchomych, jak również analogii do jego formy i typu zabudowy mógł przypadać na koniec VI lub — co jest bardziej prawdopodobne — na pierwszą połowę VII wieku. Należy żywić nadzieję, że rozwój badań nad dotychczas mało znanymi, najstarszymi fazami wczesnego średniowiecza przyniesie w rezultacie możliwość uściślenia tej chronologii.

RESULTS OF EXCAVATIONS OF A VI—VII CENTURY EARTHWORK AT SZELIGI, DISTRICT PŁOCK-MASOVIA

Summary

Before the starting of the excavations of an earthwork at Szeligi, finds from older phases of the early Middle Ages in Masovia were represented only by a few pots from three sites (a 6th—8th cent. settlement at Gostynin and two Masovian cemeteries consisting of cremation burials at Międzyborów, district Żyrardów and at Nieporęt, district Nowy Dwór.)

The Szeligi earthwork is situated in the vicinity of Płock, on the upland of the right bank of the Słupianka rivulet (a tributary of the Vistula), on a promontory with steep slopes and with a small plateau on the top; 70x25 m in its widest part. The promontory is cut from the rest of the upland by a destroyed rampart and a fosse at its foot. The excavations, carried out there in the years 1959—1960, covered the whole small plateau and the upper portions of the steep slopes.

A bow-shaped stripe of a culture-bearing layer, about 40 m long, 4—6 m wide, and 10—35 cm deep was discovered on the edge and partly on the slope on the north-eastern side. Three groups of stone hearths and among them fragments of pots, pieces of charcoal, bones and metal finds were discovered in this layer. Between these groups, on the slopes, remains of a burnt wooden structure were revealed; near it, on the edge, traces of double or single posts, arranged in one or two rows, were found. A small pit, containing fragments of a pot and burnt grains of cereals was also found there.

Similar discoveries were made on the south-western side. Hearths however formed there a nearly uniform stripe about 30 m long. A burnt wooden structure was revealed only at one place, on a rather small area, and in its neighbourhood two distinct rows of double pales were discovered.

Traces of settlement were also discovered at the end of the small plateau, on the side of the Szupianka and near the inner face of the rampart.

In the original humus, preserved chiefly in various cavities, heaps of field stones of various sizes were revealed. In some of them many pottery fragments, animal bones and metal objects were found.

Trenches have proved that the transversal rampart, 12 m wide in the middle, was erected on a natural fold of the terrain, which had been artificially widened and heightened. In its outer face two big heaps of large field stones were revealed. A heap of stones, of iron slag and of pottery was discovered on the bottom of a 8 m distant fosse.

Ornaments are the best dating indicators there. These are: a digitated bronze phibula and a silver bracelet with thickened ends, belonging to widely spread types of ornaments, dated chiefly to the VI—VII cent., a pendant with double rhomboidal trinkets of bronze plate and three hat-shaped trinkets of bronze plate, bearing resemblance to finds from the territories occupied by the Baltic people. A pair of bronze pincers with fan-like widened ends was also found there. The existence of a casting workshop is confirmed by the discovery of a bilateral stone mould. Iron manufactures are represented first of all by a spur with hooks bent inside (variety B according to J. Žak's nomenclature, dated to the VII cent.) and by a bit, as well as by weapons: a spear-head which had been damaged and was then used as an implement, and two barbed arrow-points. An intermediate category: weapons and at the same time implements — is represented by a celt with a slender narrow blade. Two fragments of a fish-hook and three iron knives are further implements found there. Pottery is represented by pots, biconical spindle-whorls (12 in number) and by a prism-like weight for a net.

Pots should be divided into two groups: the larger one covers entirely hand-made pots, and the smaller one: those partly wheel-made. Ovoid unornamented pots of the Praha type, with very slightly everted rims, are most numerous in the first group. The remaining pots show a preater diversity of profiles, their edges are more everted and also differ considerably in shape. Some of the pots, particularly vase-like ones, are of large sizes. Only few pots are ornamented on their surface with waving and parallel straight lines. All pots, regardless of shape, were made of clay with a coarse-grained admixture. The colour is chiefly brown in various hues. The surface is rough with traces of smoothing.

The partly wheel-made pots are ovoid or vase-like in shape, with considerably everted rims. The bottoms are flat, with or without traces of a potter's wheel. Most of them are ornamented with waving and parallel straight lines and also with oblique incisions on the rims. They were made of pure clay with a small coarse-grained admixture. Their surface is smoothed, soft, easy to scratch. The colour mostly reddish-brown.

The excavations have shown that buildings were erected in the middle of the small plateau. Only on the edges joined houses stood. They were directly connected with the fence — an enclosure of trunks put between rows of double vertical piles. A transversal rampart of earth with its outer face strengthened with stones and without any timber construction inside, as well as the fosse were additional fortifications. A hypothesis can be made that this small stronghold was used by a small group of people in the 6th—7th cent. It was inhabited during a short time which is evidenced by the thin culture-bearing layer. Traces of a conflagration and a great deal of left objects show that it was abandoned suddenly.