

# Pyrgała, Jerzy

---

## Najważniejsze wyniki z badań osady późnego okresu lateńskiego i wczesnego okresu wpływów rzymskich w Poświętnem, pow. Płońsk

---

Światowit 24, 285-303

---

1962

Artykuł został zdigitalizowany i opracowany do udostępnienia w internecie przez **Muzeum Historii Polski** w ramach prac podejmowanych na rzecz zapewnienia otwartego, powszechnego i trwałego dostępu do polskiego dorobku naukowego i kulturalnego. Artykuł jest umieszczony w kolekcji cyfrowej [bazhum.muzhp.pl](http://bazhum.muzhp.pl), gromadzącej zawartość polskich czasopism humanistycznych i społecznych.

Tekst jest udostępniony do wykorzystania w ramach  
dozwolonego użytku.

JERZY PYRGALA

NAJWAŻNIEJSZE WYNIKI Z BADAŃ OSADY  
PÓZNEGO OKRESU LATEŃSKIEGO I WCZESNEGO OKRESU  
WPLYWÓW RZYMSKICH W POŚWIĘTNEM, POW. PŁOŃSK

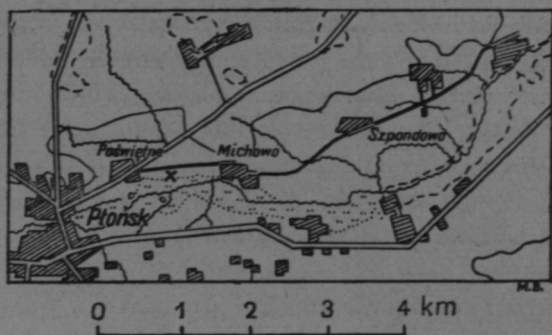
W 1959 r. w Pracowni Polskiego Atlasu Archeologicznego IHKM PAN w Warszawie z inicjatywy prof. dra W. Antoniewicza powstał projekt nawiązania współpracy z Prezydium Wojewódzkiej Rady Narodowej w Warszawie w celu przeprowadzenia kompleksowych i systematycznych badań archeologicznych różnych okresów na terenie Mazowsza, w obrębie województwa warszawskiego. Władze wojewódzkie bardzo przychylnie odniosły się do tej akcji i udzieliły ekipom badawczym szerokiej pomocy finansowej. Prace wykopaliskowe zostały podjęte na licznych stanowiskach, takich jak w Łączynie Starym pow. Przasnysz, gdzie jest badane cmentarzysko kurhanowe z wczesnego okresu lateńskiego, w Poświętnem pow. Płońsk — osada z późnego okresu lateńskiego i rzymskiego, w Szeligach pow. Płock — grodzisko z VI—VII w., w Sypniewie pow. Maków Maz. — cmentarzysko z XII w. oraz w kilku innych miejscowościach. Oprócz systematycznych prac wykopaliskowych prowadzi się na szeroką skalę badania powierzchniowe. Z chwilą rozpoczęcia systematycznych prac badawczych naukowe kierownictwo nad nimi objął prof. dr W. Antoniewicz.

Osada w Poświętnem była nie znana do 1959 r. Wiosną tegoż roku ekipa Pracowni Polskiego Atlasu Archeologicznego Instytutu Historii Kultury Materialnej PAN w Warszawie, prowadząc badania powierzchniowe w dolinach rzecznych Płonki, Wkry i Raciążnicy<sup>1</sup>, znalazła na zaoranym polu liczny materiał ceramiczny, przęśliki oraz grudy polepy. Obfitość materiału powierzchniowego nasuwała przypuszczenie co do istnienia tu w przeszłości dużej osady. Osada położona jest na lewym brzegu doliny rzeki Płonki na niewielkim, płaskim wzniesieniu, znajdującym się około 300 m za wschodnim krańcem zabudowań majątku Poświętne, na południe od drogi Poświętne-Michowo. Wzniesienie to wchodzi dwoma wyraźnymi zakolami w dolinę rzeczną. Płaska platforma na szczycie wzniesienia mierzy około 300 × 150 m i obniża się

<sup>1</sup> J. Pyrgala, W. Szymański, *Wyniki badań powierzchniowych na terenie pow. Płońsk i Sierpc woj. warszawskiego*; w druku w „Wiadomościach Archeologicznych”.

stopniowo w kierunku doliny rzecznej, tworząc niewysoką, podciętą krawędź, nikałą na zachodzie w ogródkach majątku, a na wschodzie — około torfowiska (ryc. 1).

Badaniami została objęta płaska platforma wzniesienia z tym, że wykonano przekop 5-metrowej szerokości wzdłuż osi północ-południe w kierunku zachodniego zakola wzniesienia, wchodzącego łukiem w dolinę rzeczna. Na wstępie badań przy przekopie w kierunku zakola stwierdzono występowanie licznych obiektów nieruchomych, jak jamy o różnych kształtach oraz nieregularne zagłębienia wypełnione kamieniami, fragmentami ceramicznymi, kośćmi zwierzęcymi i polepą. Prześledzenie profilów przekopów pozwoliło na stwierdzenie, że występuje tu pod warstwą orną o miąższości 20–25 cm warstwa kulturowa na całej 20-metrowej długości przekopu. Miąższość warstwy kulturowej jest różna, nie mniejsza jednak niż 25 cm, a w niektórych partiach sięga nawet 60 cm. Pod warstwą kulturową znajduje się piaszczysty calec, mający domieszkę drobnego żwiru. Całec na stoku wzniesienia jest trochę podmokły i ma większą domieszkę żwiru. Pierwsze badania wykazały, że znajduje się tu rozległa osada z późnego okresu lateńskiego i wczesnego okresu wpływów rzymskich, powstała w miejscu wcześniej istniejącej osady, prawdopodobnie z przełomu okresu halszackiego i lateńskiego.



Ryc. 1. Szkic sytuacyjny położenia osady w Poświętnem.

Występują tu także pojedyncze jamy wczesnośredniowieczne z XII wieku. W przekopie odsłonięto pięć jam z okresu lateńsko-rzymskiego oraz jedną jamę i jedno duże, lecz płytkie zagłębienie wypełnione ceramiką z XII wieku. Po rozszerzeniu wykopu w kierunku wschodnim odsłonięto około 100 jam różnej wielkości z materiałem ceramicznym lateńsko-rzymskim, kilka jam halszacko-lateńskich oraz dwie jamy z materiałem wczesnośredniowiecznym z XII wieku.

Materiał zabytkowy pochodzący z innych, niż omawiane w niniejszej pracy okresów, zostanie opracowany oddzielnie, więc w tym miejscu pozwolę sobie tylko zasygnalizować jego istnienie. Jamy lateńsko-rzymskie w rzucie poziomym są przeważnie okrągłe lub owalne, a w rzucie pionowym stopniowo zwężają się ku dołowi. Różnią się między sobą rozmiarami. Większa część jam to obiekty niewielkie, o przeciętnej średnicy 30–70 cm, pozostałe zaś — to obiekty większe o średnicy od 1,5 m do 2 m. Jest charakterystyczne, że jamy te — zarówno małe, jak i duże — nie są zbyt głębokie, przeciętna bowiem

sięga nawet 60 cm. Pod warstwą kulturową znajduje się piaszczysty calec, mający domieszkę drobnego żwiru. Całec na stoku wzniesienia jest trochę podmokły i ma większą domieszkę żwiru. Pierwsze badania wykazały, że znajduje się tu rozległa osada z późnego okresu lateńskiego i wczesnego okresu wpływów rzymskich, powstała w miejscu wcześniej istniejącej osady, prawdopodobnie z przełomu okresu halszackiego i lateńskiego.

ich głębokość wynosi 50—80 cm. W obiektach tych występuje licznie materiał ceramiczny, rogi i kości zwierzęce oraz polepa. Szczególnie dużo fragmentów naczyń znajduje się w większych jamach. Odslonięto także dwa wolno stojące paleniska, zlokalizowane w pobliżu skupień jam. Są to obiekty zagłębione nieckowato w ziemi i wylepione grubą warstwą silnie przepalanej gliny. Górne partie palenisk zostały zniszczone, zapewne przez głębszą orkę. Obiekty te były skonstruowane bez używania kamieni. Natomiast w jednym z nich znaleziono kilka dużych fragmentów grubościennych naczyń, użytych prawdopodobnie jako wykładka dolnej części paleniska. Wokół palenisk występowały liczne duże fragmenty węgla drzewnego, polepy, prawdopodobnie rozwleczonych z górnych partii, oraz liczne ułamki ceramiki i kości.

Na linii magistralnej północ-południe odslonięto piec — jak sądzę — wapiennicy. Zarys jego górnej części występował już w ziemi ornej na głębokości 20 cm pod powierzchnią. Pierwszą warstwę pieca stanowi zwarty maszyn intensywnie przepalanej gliny o kształcie zbliżonym do owalu, obudowany od strony północnej i wschodniej dużymi kamieniami. Prawdopodobnie obudowa kamienna istniała dookoła zarysu, lecz została wybrana w czasie prac ziemnych. W zarysie tym występują w środkowej części ślady węgla drzewnego. Część zachodnia, miejscami pozbawiona obudowy kamiennej, jest nieco rozwleczona. Rozmiary tej partii pieca sięgają  $4 \times 3,5$  m. Przeciętna średnica kamieni obudowy wynosi 40—50 cm, a trafiają się także i glazy znacznie większe, o średnicy 70 cm.

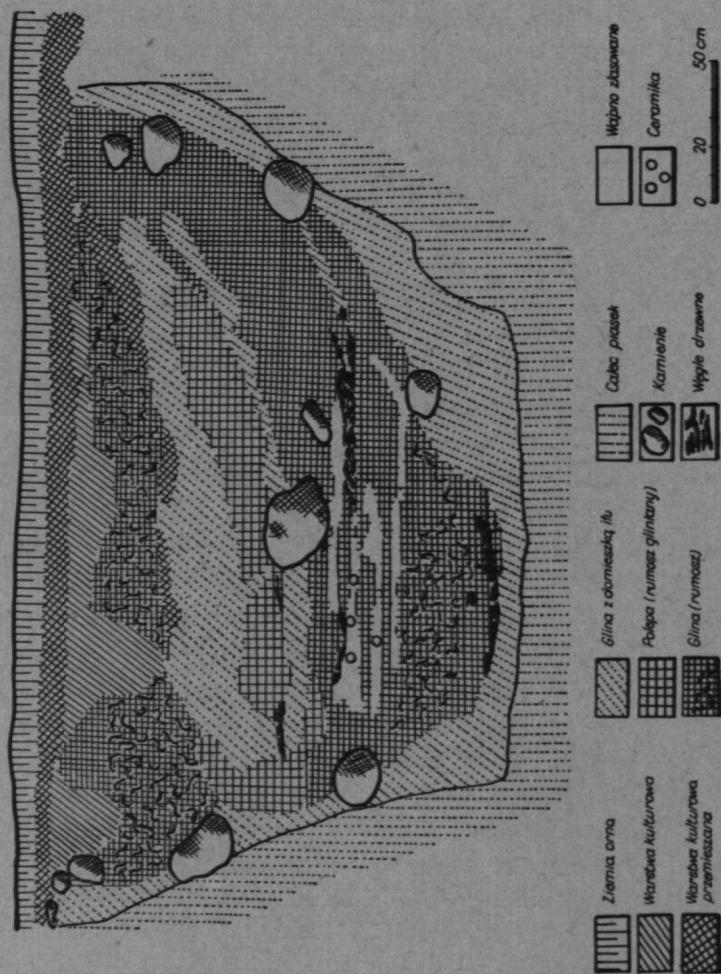
Przez piec przeprowadzono cięcie profilowe wzdłuż osi północ-południe do piasku calcowego (profil pieca — tablica IX). Rzut pionowy odslonił całą głębokość wkopu piecowego wynoszącą 1,8 m i pozwolił na prześledzenie układu stratygraficznego warstw stanowiących wypełnisko jamy piecowej. Warstwy wypełniające tę jamę można w zasadzie podzielić na trzy zasadnicze grupy, rozpatrując je w kolejności odsłaniania:

1. Warstwy rumoszu i gruzu glinianego oraz przepalanej gliny, stanowiące, być może, zawalisko jakiejś niewysokiej konstrukcji naziemnej oraz górnej części pieca. Charakterystyczne dla tych warstw są liczne fragmenty przepalonego gruzu glinianego z odciskami drewnianych palików, które zapewne stanowiły element konstrukcyjny górnej części pieca. Grubość warstwy rumoszu i gruzu waha się od 30 do 50 cm. Pod nią znajduje się wkładka słabo przepalanej, lekko mazistej, zielonkawej gliny o grubości około 20 cm, która dostała się do jamy piecowej prawdopodobnie w momencie zniszczenia pieca. Resztę tej części wypełniska stanowi wypalona czerwono glina o zawartej konsystencji. Ogólna grubość tych warstw, które można roboczo interpretować jako zawaliskowe, wynosi do 70 cm.

2. Warstwa węgla drzewnego i wapna oraz niewielkie ilości rumoszu glinianego, przemieszanego z intensywnie wypaloną gliną. W układzie stratygraficznym wyraźnie występują cztery warstwy węgla drzewnego i cztery war-



TABLICA IX



Poświętne, pow. Płońsk. Osada. Profil pieca wzdłuż linii Pn-Południe.

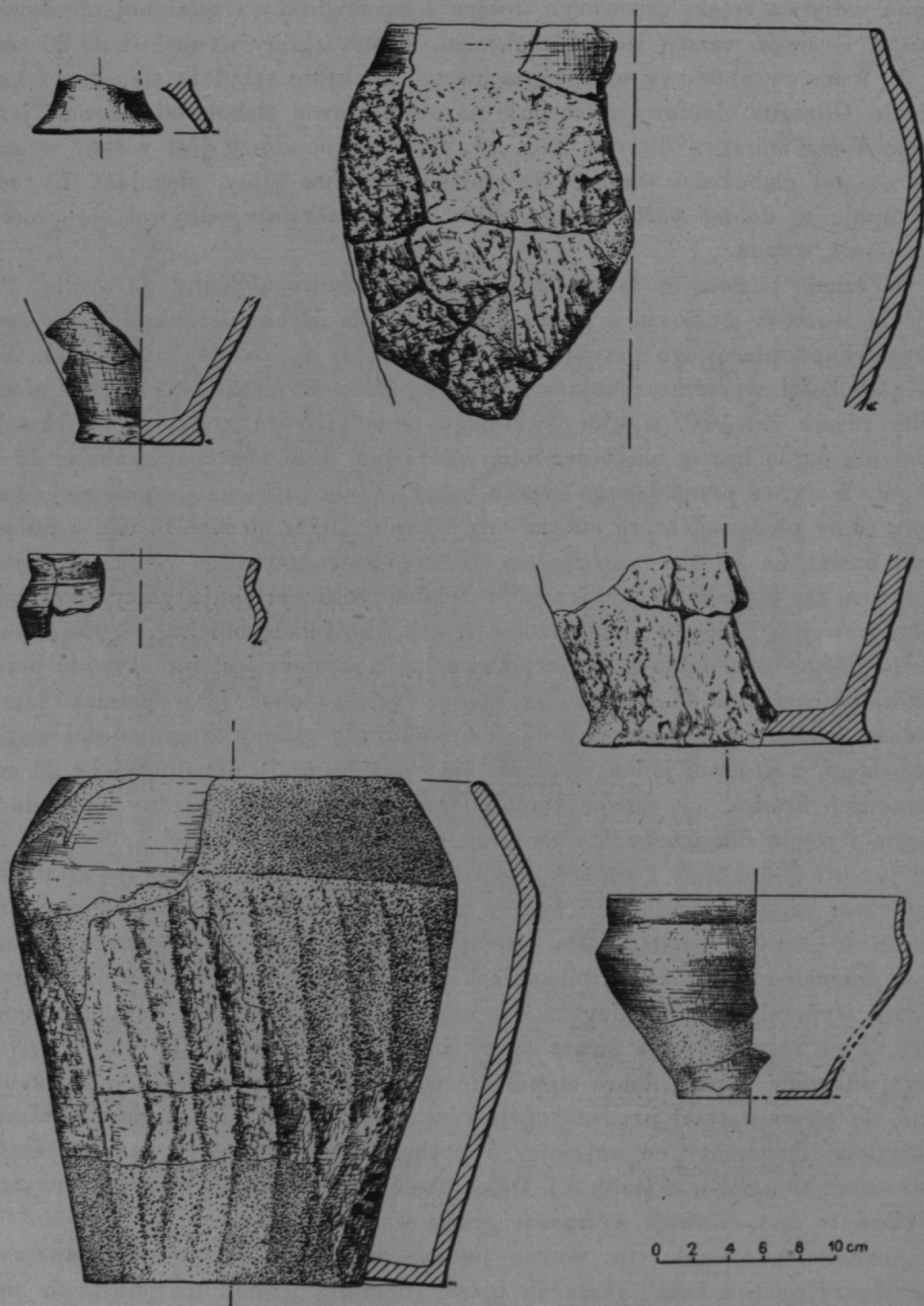
stwy wapna ułożone na przemian. Na dnie wkopu piecowego znajduje się gruba warstwa węgla drzewnego, leżąca bezpośrednio na glinianej obudowie wkopu. Grubość warstw węgla drzewnego, wapna i gliny wynosi około 80 cm.

3. Warstwy obudowy wkopu piecowego, na które składają się glina i kamienie. Gliniana obudowa występuje na całej prawie głębokości wkopu i jest wzmocniona warstwą dużych kamieni. Grubość obudowy jest różna, w zależności od głębokości wkopu. Najgrubsza warstwa gliny, sięgająca 70 cm, występuje w dolnej partii pieca, gdzie przypuszczalnie odbywał się proces wypalania wapna.

W rzucie poziomym zarys pieca jest początkowo zbliżony do owalu. Po zdjęciu warstwy rumoszu i gruzu glinianego do głębokości ok. 50–60 cm, zarys wkopu piecowego przybiera kształt okrągły o średnicy ok. 3,3 m. Na tej głębokości wyraźnie rysują się warstwy poziome środkowej części pieca. Żółty piasek calcowy, w który wkopano jamę piecową, przybrał na skutek działania ognia barwę bladoczerwoną, otaczając jamę pasem o grubości 10–20 cm. Warstwa przepalonego piasku bezpośrednio przylega do potężnej obudowy jamy piecowej, która otacza cały wkop grubym na 30–40 cm, a miejscami nawet na 70 cm pierścieniem gliniano-kamiennym. W większej części pieca na tej głębokości kamienie, wśród których występują glazy o prawie półmetrowej średnicy, są wbudowane w glinianą ścianę obiektu. Wewnętrzna partia pierścienia glinianego otaczającego jamę piecową jest intensywnie przepalona na czerwono do grubości ok. 10 cm. Na tej głębokości wypełnisko jamy stanowi mocno przepalona na kolor czerwonorudy glina z fragmentami węgla drzewnego, z których jeden wyróżnia się rozmiarami 70 cm długości i 20 cm szerokości. Środek wypełniska stanowi warstwa zielonkawej gliny ze śladami wapna i węgla drzewnego. Zarys jamy piecowej na głębokości 1,30–1,50 m jest już prawie okrągły i ma średnicę 2,70 m. Tutaj także występuje gliniano-kamienna warstwa obudowy, z tym że kamienie są nieco mniejsze od występujących w górnych partiach. Do wewnętrznej strony obudowy przylega warstwa przepalanej w różnych odcieniach gliny z luźno rzuconymi kamieniami. Środek wypełniska o średnicy 1,80 m stanowi warstwa wapna i węgla drzewnego. Tych warstw jest w sumie cztery i mają one miąższość 60–70 cm. Należy podkreślić bardzo dobre wypalenie węgla w tych warstwach, gdyż znajduje się on w postaci prawie zupełnie miałkiej. W drugiej warstwie wapna znaleziono fragmenty co najmniej 5 potłuczonych naczyń, z których część dała się zrekonstruować (tabl. X). Dolna część pieca zwęża się lejowato i tworzy nieckowate dno, również wylepione grubą warstwą gliny.

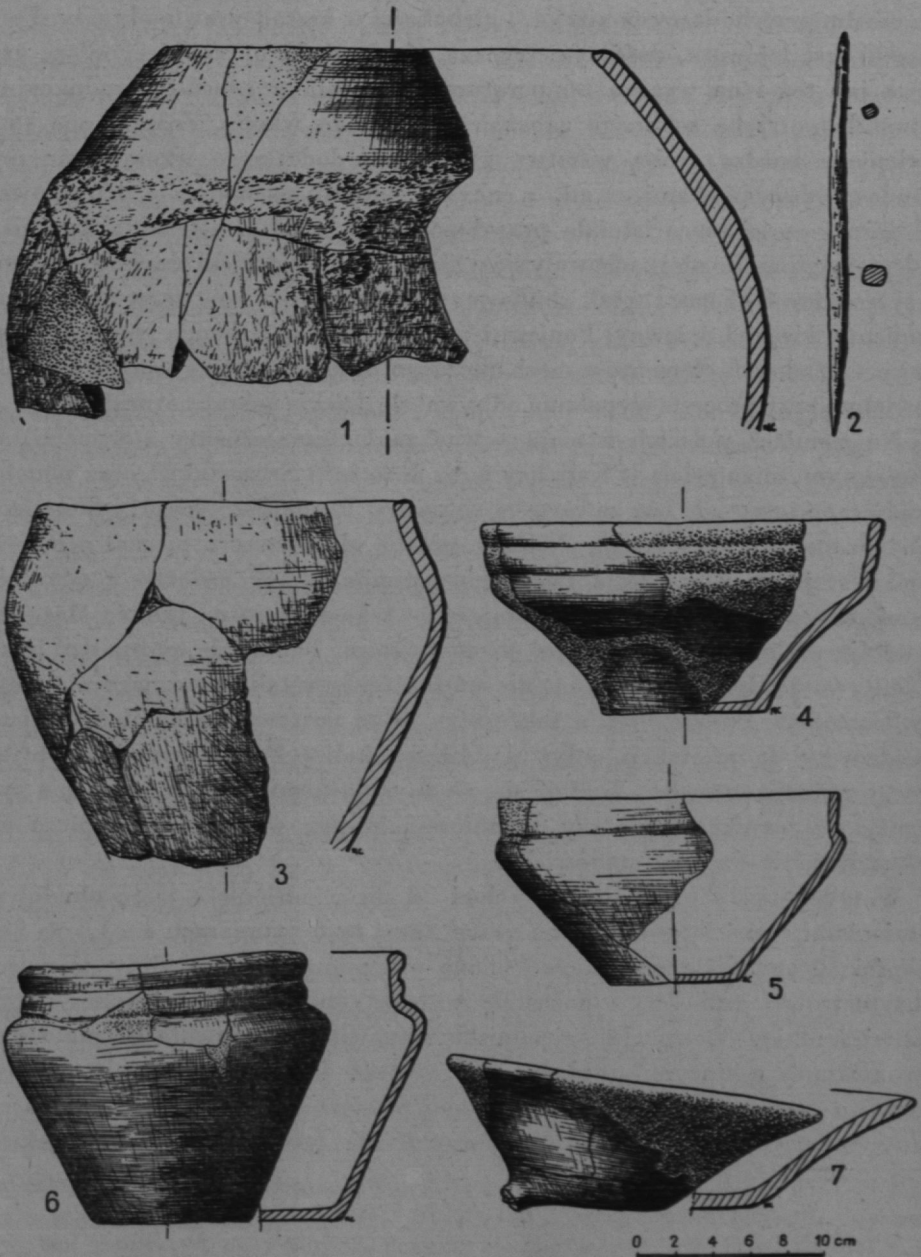
Aczkolwiek obecnie nie można jeszcze całkowicie odtworzyć rozwiązań konstrukcyjnych i funkcjonalnych pieca, niemniej jednak na podstawie poczynionych obserwacji można opisać ogólną budowę tego zabytku. Jest to obiekt wolno stojący, gdyż dookoła niego nie stwierdzono śladów żadnych zarysów, które mogły sugerować istnienie jakiejś konstrukcji, wewnątrz której

TABLICA X



Poświętne, pow. Płońsk. Ceramika wydobyta z pieca.

TABLICA XI



Poświętne, pow. Płońsk. Osada. 1 — naczynie zasobowe, 2 — sztyło żelazne, 3 — naczynie dwustożkowate, 4, 5, 6 — naczynia wazowate o czarnej, lśniącej powierzchni, 7 — czerpak, 2—1/2 w.n., reszta 1/4 w.n.



znajdowałby się piec. Wkop piecowy w swej górnej części ma kształt zbliżony do owalu, przechodzący poniżej 1/3 głębokości w kształt prawie okrągły. Forma wkopu jest lejowata, dość symetryczna. Ze względu na sypkie podłoże gruntowe jak też i na wysoką temperaturę wypalania w procesie produkcyjnym powstała potrzeba solidnego zabezpieczenia ścian wkopu. Zostały one zatem wylepione bardzo grubą warstwą gliny oraz dodatkowo wzmocnione przez obudowę dużymi kamieniami, a nawet głazami pochodzenia narzutowego. W górnej części pieca istniała prawdopodobnie jakaś konstrukcja drewniana, oblepiona gliną. Po niej zachowały się w glinie wyraźne odciski słupków o przeciętnej średnicy 4—5 cm. Do tak zbudowanej jamy wsypywano warstwami kamień wapienny i węgiel drzewny. Ponieważ nie stwierdzono istnienia jamy przypiecowej oraz żadnych elementów mechanicznego dmuchu, należy sądzić, że dopływ powietrza przy procesie wypalania odbywał się dzięki ciągowi naturalnemu.

Na ziemiach polskich istnieją pewne analogiczne obiekty z wypełniskiem wapiennym, mianowicie w Kapalicy pow. Jarocin<sup>2</sup> i Szczecinku<sup>3</sup>, oraz podobnie zbudowane jamy, ale bez zawartości wapna, w Poznaniu-Sołacz<sup>4</sup> i Słopanowie pow. Szamotuły<sup>5</sup>. Na terenie Niemiec prawie identyczny z piecem z P. świętego jest jeden z pieców z Poczdamu-Krampnitz<sup>6</sup>. W związku z odkryciem wymienionego powyżej obiektu, pierwszego tego rodzaju na terenie Mazowsza, powstaje wiele pytań, na które w obecnym stanie badań nie można dać jeszcze definitywnej odpowiedzi. M. in. nie można ściśle ustalić przeznaczenia wapna wypalanego w Poświętnem, a także tego, skąd dostarczano kamień wapienny nieodzowny do produkcji, gdyż najbliższe okolice Poświętnego nie obfitują w tego rodzaju surowiec. Wydaje się, że do wyjaśnienia tego zagadnienia przyczynią się wyniki ekspertyzy technicznej wapna wydobytego z pieca oraz dalsze badania na tym stanowisku.

W odległości około 1 m na wschód od pieca odsłonięto jamę obudowaną kamieniami i częściowo oblepioną gliną. Jama ta o rozmiarach 1 × 1,5 m i głębokości 30 cm miała południową ścianę wylepioną warstwą gliny dziewięciocentymetrowej grubości, a pozostałe wyłożone płaskimi kamieniami o przeciętnej średnicy 30 cm. Jej wypełnisko stanowiła intensywnie czarna ziemia, przemieszana z dużymi grudami polepy oraz fragmentami grubościennych naczyń o czarnoszarej, lekko wygładzonej powierzchni i pogrubionych, facetywanych krawędziach, charakterystycznych dla późnego okresu lateńskiego.

<sup>2</sup> F. Gibasiewicz, J. Kostrzewski, *Piec z epoki rzymskiej w Kapalicy pow. jarociński*, „Przegląd Archeologiczny”, t. I (1920), s. 143—146.

<sup>3</sup> Tamże, Kasiski, *Beschreibung der vaterländ. Altertümer im Neustettiner und Schlochau Kreise*, Gdańsk 1881, s. 96—97.

<sup>4</sup> W. Hensel, *Poznań w zaraniu dziejów*, Wrocław 1958, s. 113.

<sup>5</sup> K. Przewoźna, *Osada i cmentarzysko z okresu rzymskiego w Słopanowie pow. Szamotuły*, „Fontes Arch. Posn.”, t. V (1954), s. 60—140.

<sup>6</sup> R. Hoffmann, *Vorgeschichtliche Kalköfen, Eisenschmelzen Holzkohlengruben*, „Mannus” 33, H. 4 (1941), s. 561—573.



W wypełniku tym znaleziono spodnią część żaren rotacyjnych. Około 14 m na wschód od pieca odsłonięto owalny zarys o długości 4,5 m — mierząc wzdłuż osi wschód-zachód i o szerokości 3,4 m — mierząc wzdłuż osi północ-południe. Wypełnik jamy stanowiła czarnobrunatna ziemia, polepa w dużych grudach, szczególnie intensywnie występująca w środku zarysu i przy południowo-wschodniej jego krawędzi, oraz znaczne ilości ceramiki i kości zwierzęce.

Po zdjęciu górnych warstw do poziomu 0,5 m od powierzchni zarys zmniejszył się do rozmiarów  $4 \times 2,7$  m ukazując układ warstw o ciekawej stratygrafii poziomej. Wokół południowej ściany jamy biegł pas piasku o szerokości 10—15 cm, przemieszanego ze żwirkiem i humusem. Mniej więcej środek zarysu jamy zajmował zamknięty pierścień przepalanej gliny o rozmiarach  $3 \times 2$  m. Grubość ścian tego pierścienia wynosiła 10—13 cm. W środku obwodu znajdowała się warstwa czarnej, spalonej i spopielonej ziemi, zmieszanej z węglami drzewnymi. Przy południowo-wschodnim krańcu tego zarysu występowała gruba na 5—8 cm i długa na ok. 1,8 m warstwa węgla drzewnego, złożona z dużych, przepalonych fragmentów drewna, oraz zwarte bryły polepy. Resztę wypełnika jamy na tej głębokości stanowiła czarnobrunatna ziemia o swoistej konsystencji, przemieszana z drobnymi węgielkami drzewnymi i polepą. Zarówno w tej warstwie, jak i w warstwie spopielonej wewnątrz glinianego pierścienia, występowały liczne fragmenty ceramiki, kości zwierzęcych, przęśliki oraz narzędzia rogowe. Dookoła jamy odsłonięto wiele zarysów po słupach o przeciętnej średnicy 25—30 cm oraz ślady po niewielkich kółkach o przeciętnej średnicy 5 cm. Kółki były umieszczone tuż przy zarysie jamy, natomiast słupy — w odległości od 10 cm do 1 m od ścian jamy. Przy słupach znajdujących się przy północnej i południowej ścianie odsłonięto ślady słupów-wsporników. Wszystkie słupy i kółki były ostro zakończone i wbite w ziemię na głębokość od 15 do 40 cm od badanego poziomu. Udało się także uchwycić zarysy po 4 słupach i kółkach wewnątrz jamy.

Po zdjęciu warstw do głębokości 1,20 m zarys jamy zmniejszył się do rozmiarów  $3,5 \times 2$  m. Zniknęły ślady po słupach i kółkach oraz cienka warstwa piasku zmieszanego ze żwirem i humusem, występującego w południowej części jamy, natomiast pojawiła się gruba warstwa gliny, obrzeżająca całą południową krawędź jamy. Wewnątrz jamy pozostawała w dalszym ciągu warstwa przepalanej gliny, tworząca zwarty pierścień o rozmiarach  $1,8 \times 1$  m. Dookoła zaś tego pierścienia, na całej jego długości, wystąpiła warstwa gliny zmieszanej z białą masą, przypominającą swą konsystencją wapno, uzyskane z wyżej opisanego pieca. Grubość tej warstwy jest prawie jednolita i wynosi ok. 10—12 cm. W środku pierścienia, w jego południowo-wschodniej części, wykryła się wyraźna warstwa popiołu i węgla drzewnych. Pozostałe warstwy nie uległy widoczniejszym zmianom. W północno-wschodniej części jamy uwidocznił się słabo czytelny zarys prawdopodobnego wejścia do jamy. Ma on rozmiary  $1 \text{ m} \times 50 \text{ cm}$ .

Profil odsłonił przekrój jamy do głębokości 1,5 m. Wobec tego, że zarys poziomy jamy uchwycono wyraźnie dopiero na głębokości 30 cm pod powierzchnią ziemi ornej, należy sądzić, iż rzeczywista głębokość jamy wynosiła ok. 1,80 m. Jama jest dość nieregularnym, trapezowatym wkopem o podstawie mierzącej ok. 1,30 m. W układzie stratygraficznym warstw widać, że pierścień z przepalanej gliny ma kształt miskowaty i sięga profilu głębokości 80 cm, a tuż pod nim biegnie warstwa gliny zmieszanej z białą, wapnistą masą. Wypełnisko jamy, ograniczone tymi dwiema warstwami, stanowi popiół, polepa i czarnobrunatna ziemia. Poniżej warstwy gliny znajduje się wypełnisko prawie jednolitej czarnobrunatnej ziemi, przemieszanej z piaskiem.

Na podstawie poczynionych obserwacji można dokonać próby częściowej rekonstrukcji opisanego obiektu. Wkop jamowy sięgał ok. 1,80 m głębokości. Ściana południowa do wysokości ok. 80 cm — 1 m licząc od dna jamy była wylepina grubą na około 20—30 cm warstwą gliny. Pozostałe ściany nie były wzmocniane. Następnie w podsypce o grubości do 60 cm wylepiono z gliny zmieszanej z białowapnistą masą nieckowate wgłębienie, na które została następnie nałożona warstwa gliny, tworząca w rzucie poziomym zamknięty pierścień. Powierzchnia objęta tym pierścieniem była wykorzystywana prawdopodobnie jako palenisko do celów produkcyjnych lub gospodarczych, o czym świadczy występujący popiół, węgiel drzewny, polepa. Ponieważ górne rozmiary przypuszczalnego paleniska wynosiły  $3 \times 2$  m, a całej jamy  $4 \times 2,7$  m, pozostawało więc w niej niewiele wolnej przestrzeni. Nad obiektem tym znajdowała się jakaś konstrukcja dachowa wsparta na słupach. Na interpretację funkcji tego obiektu jest jednak za wcześnie. Możliwe, że była to ziemianka mieszkalna, chociaż pewne dane, jak np. kształt, rozmiar i konstrukcja paleniska, wskazywałyby na obiekt o charakterze produkcyjnym. Także i w tym wypadku tylko dalsze badania mogą wyświecić przeznaczenie tego obiektu.

Ruchome zabytki datujące są reprezentowane przez bardzo licznie występującą ceramikę (Tablica XI). Można ją podzielić na dwa zasadnicze zespoły: większy, obejmujący naczynia ręcznie lepione różnej wielkości, o powierzchni schropowanej, chropawej, w rzadszych wypadkach wygładzanej, i mniej liczny, który stanowi ceramika ręcznie lepiona o powierzchni czarnej, dobrze wygładzonej i lśniącej.

Zróznicowanie kształtu i wielkości pozwala na wyróżnienie w obrębie pierwszego zespołu kilku podstawowych grup. Pierwszą, dość liczną pozycję stanowią wielkie naczynia o kształcie w przybliżeniu dwustożkowatym, o przeciętnej średnicy wylewu 30—40 cm, odznaczające się wydętością brzuśca na mniej więcej  $\frac{2}{3}$  wysokości, wyraźnie zwężające się w partiach dolnych, o przeciętnej średnicy den 14—29 cm. Krawędzie wylewów tych naczyń są często nie wyodrębnione, o grubości równej grubości ścian, zdarzają się jednak wypadki krawędzi pogrubionych, ściętych ku dołowi i podciętych bruzdą. Są one wtedy lekko odchyłone na zewnątrz. Wierzch krawędzi jest w zasadzie

plaski i równy, chociaż trafiają się egzemplarze o krawędziach nierównych i pofalowanych. Naczynia te są przeważnie wygładzane w partiach przykrawędnych i schropowacone na pozostałej powierzchni. Mają one dna nie wyodrębnione bądź wyodrębnione w postaci niewielkiej, lecz wyraźnej stopki. Grubość ścianek waha się w granicach 1—1,5 cm. Barwa naczyń przeważnie brunatnoceglasta w różnych odcieniach lub nieco rzadziej — szaroczarna. Pod względem faktury poszczególne egzemplarze tych naczyń nie różnią się od siebie, wykonane są bowiem z nieszlamowanej gliny z silną domieszką gruboziarnistego tłucznia i żwiru, a na zewnętrznych ścianach den widoczne są ślady podsypki z drobnego piasku. Naczynia te występowały przede wszystkim w obrębie dużych jam przy luźno stojących paleniskach, a rzadziej w opisanej powyżej ziemiance. Należy przeto przypuszczać, że są to naczynia o charakterze magazynowo-zasobowym.

Drugą grupę stanowią naczynia z kształtu podobne do powyżej opisanych, lecz różniące się od nich rozmiarami. Przeciętna średnica wylewu tych naczyń wynosi bowiem 18—24 cm, a den — 8—12 cm. Natomiast liczniej występują wśród nich egzemplarze o krawędzi wylewu wyodrębnionej przez pogrubienie i czasem lekko facetowanej. Naczynia te są wykonane z gliny nie szlamowanej z domieszką grubo- i średnioziarnistego tłucznia i drobnego żwirku. Barwa ich jest przeważnie ceglata lub brunatna w różnych odcieniach, rzadziej czarnoszara. Ceramika ta występuje zarówno w jamach przy paleniskach, jak i w ziemiance, co może świadczyć o jej ogólnogospodarczym znaczeniu.

Następna grupa to dość smukłe naczynia o nie zaznaczonej szyjce. Są one także sporych rozmiarów. Przeciętna średnica wylewu wynosi bowiem ok. 20 cm, a dna — 10—12 cm. Krawędzie wylewów tych naczyń są lekko zagięte do wewnątrz, przeważnie nie wyodrębnione, cała powierzchnia lekko schropowawana, dna nie wyodrębnione, barwa prawie zawsze brunatnoceglasta. Naczynia te wykonane są z gliny z domieszką grubo- i średnioziarnistego tłucznia i drobnego żwirku. Wszystkie powyżej wymienione grupy są w olbrzymiej większości nie ornamentowane.

Wreszcie ostatnia grupa naczyń to misy, niewielkie naczynia beczulkowate, kubki i czerpaki. Misy mają średnicę wylewu dochodzącą do 18 cm, krawędzie przeważnie nie wyodrębnione, lekko zagięte do środka, powierzchnię wygładzoną, czasem nawet lekko lśniącą. Naczynia beczulkowate i kubki mają pogrubione i facetowane krawędzie, a także w niektórych wypadkach przewężone ucha. Barwa tych naczyń jest przeważnie żółtobrunatna lub brunatnoceglasta, a powierzchnia wygładzona, czasem lekko lśniącą. Wykonane są one z gliny z domieszką drobniejszego tłucznia i piasku. Naczynia te zdobione są czasem kombinacyjnym ornamentem figur geometrycznych, jak prostokąty czy trójkąty, wypełnione linią prostą, kreską, punktami czy żłobkami.

Naczynia o czarnej lśniącej i wygładzonej powierzchni można podzielić na trzy zasadnicze grupy. Pierwsza z nich to naczynia o wydętości brzuśca

tuż poniżej krawędzi wylewu, która jest czasem pogrubiona, a zawsze odchyłona na zewnątrz. Brzusiec w dolnej partii wyraźnie się przewęża, na dając, tej części naczynia smukły charakter. Druga grupa to naczynia wazowate o prawie esowatym profilu. Krawędzie wylewu tych naczyń w większej części egzemplarzy nie są pogrubiane i lekko wychylone na zewnątrz. Dna tej grupy naczyń jak i grupy poprzedniej są lekko wklęsłe, a czasem nawet tworzą niewielką nóżkę. Do ostatniej grupy zaliczyć można misy i czarki. Ceramika wyróżniona w zespół naczyń o czarnej, lśniącej powierzchni jest wykonana z gliny z domieszką piasku, rzadziej drobnego tłuczni, i jest dobrze wypalona, co szczególnie uwidacznia się w przełomie o jednolitym szarym zabarwieniu. Naczynia te są często zdobione ornamentem jodełkowym oraz kombinacją punktów, kresek i linii prostych, układających się w figury geometryczne jak trójkąty, romby oraz półmeandry.

Z tej krótkiej charakterystyki licznie występującego w osadzie w Poświętnem materiału ceramicznego wynika, że obiekt ten należy datować na późny okres lateński i wczesny okres wpływów rzymskich. Trzeba także zaznaczyć, że na podstawie dotychczasowych obserwacji zarówno układu warstw kulturowych, jak i występujących w nim zabytków ceramicznych bardzo trudno uchwycić wyraźną granicę chronologiczną między tymi dwoma okresami

Z innych zabytków ruchomych uzyskanych w czasie badań osady na pierwsze miejsce wysuwają się żarna rotacyjne<sup>7</sup>. Zachował się z nich kamień spodni tzw. „leżak”. Jest to granitowy krąg o idealnie płaskiej górnej powierzchni która jednak w środku kamienia wyraźnie podnosi się ku górze, tworząc wokół centralnego otworu osiowego kołnierz kształtem zbliżony do ściętego stożka. Wysokość tego kołnierza jest równa głębokości otworu osiowego. Dołem kamień ma kształt półokrągły. Górna średnica kręgu wynosi ok. 50 cm. Jest on zachowany w trzech czwartych swej pierwotnej wielkości. Reszta kręgu została odłamana i nie udało się go odnaleźć. Krawędzie kamienia noszą ślady obróbki, która nadała mu kształt prawie okrągły. Powierzchnia mieląca kamienia jest nakuwana i widoczne są na niej kuliście układające się ślady, powstałe wskutek obracania się kamienia wierzchniego, tak zwanego „bieguna”.

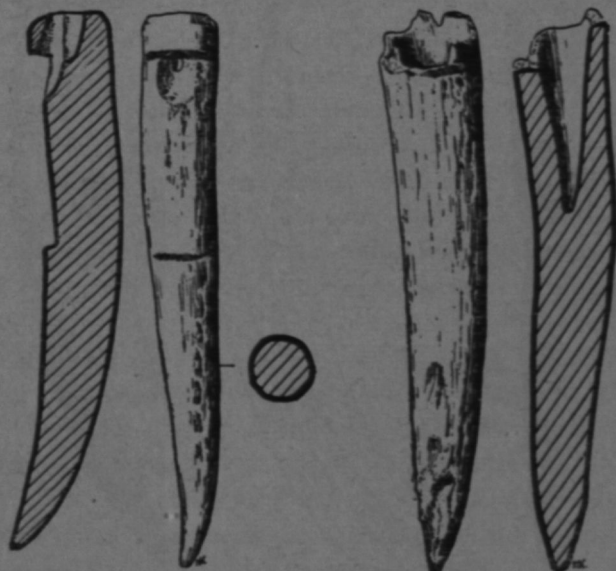
Pośrodku górnej płaszczyzny „leżaka” znajduje się otwór centralny do umieszczenia osi, wokół której obracał się kamień wierzchni. Otwór ten o średnicy 5 cm nie jest przewiercony na wylot kamienia, lecz tylko dowiercony do głębokości 3 cm. Być może, w rzeczywistości głębokość ta była większa, lecz dość poważne uszkodzenie kołnierza otaczającego otwór osiowy nie pozwala na ściślejsze określenie jego głębokości. Obserwacja śladów tarcia na powierzchni mielącej kamienia spodniego nasuwa przypuszczenie, że uległ on uszkodzeniu niedługo po wykonaniu i na skutek tego stał się bezużyteczny dla celów produkcyjnych. Chronologię tego zabytku, ze względu na to, że został on od-

<sup>7</sup> A. Nasz, *Żarna wczesnodziejowe*, Warszawa-Wrocław 1950.



kryty w zamkniętym zespole razem z fragmentami ceramicznymi, można określić na późny okres lateński bądź na przełom tego okresu na wczesny okres wpływów rzymskich. Byłoby to zatem pierwszy egzemplarz żaren rotacyjnych z tego okresu znaleziony na Mazowszu.

Z przedmiotów metalowych znaleziono kilka żelaznych noży oraz żelazne szydło o długości 11 cm. Z narzędzi wykonanych z innego surowca na szczególną uwagę zasługują narzędzia rogowe (ryc. 2 i 3). Znaleziono je w trzech całych egzemplarzach oraz dwa półfabrykaty. Są to rogi, prawdopodobnie jelenie, z przewierconym przy grubszym końcu ukośnie otworem oraz ścięte w płaszczyźnie poziomej po wewnętrznej stronie. Wewnętrzne płaszczyzny otworów



Ryc. 2. Poświętne, pow. Płońsk. Osada,  
Narzędzia rogowe. Ar. 8, ćwiartka D — ziemnianka.

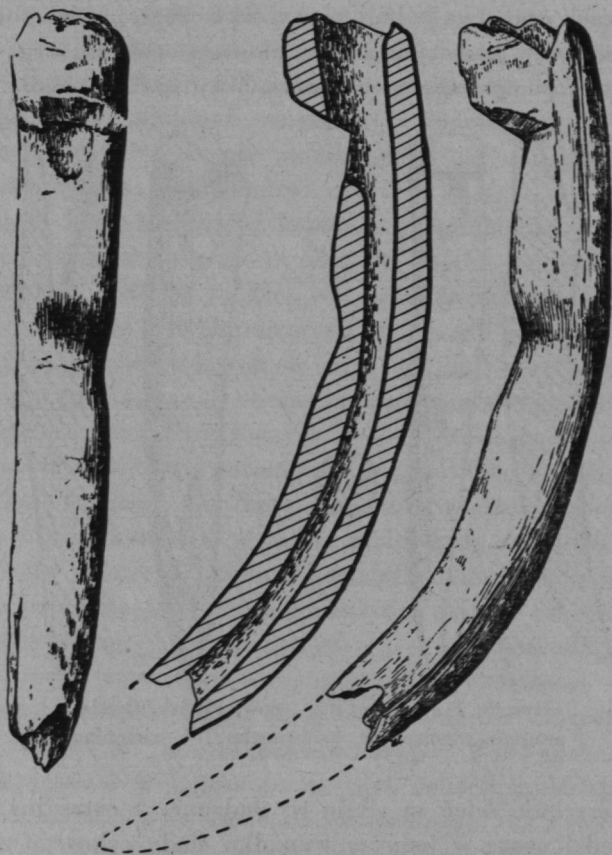
tak jak i powierzchnie ścięć są silnie wygładzone, a ostre już z natury zakończenia narzędzi noszą w jednym wypadku ślady celowego zaciosania. Zabytki tego rodzaju są znane z kilku egzemplarzy na ziemiach polskich<sup>8</sup> oraz w Czechach na Morawach i w Niemczech<sup>9</sup>, ale były one mylnie — zdaje się — interpretowane jako instrumenty muzyczne: piszczałki lub gwizdki. Należy bowiem przypuszczać, że narzędzia te miały jakieś zastosowanie przy wyko-

<sup>8</sup> T. Wieczorowski, *Wczesnohistoryczne instrumenty muzyczne kultury staropolskiej z Wielkopolski i Pomorza*, „Wiadomości Archeologiczne”, t.XVI, s.348—355; A. Dymaczewski, *Cmentarzysko z okresu rzymskiego w Młodzikowie pow.Środa*, „Fontes Arch. Posn.”, t.VIII—IX (1958), s.179—433.

<sup>9</sup> V. Hruby, *Slovanské kostěné předměty a jejich výroba na Moravě*, „Památky Archeologicke”, t.XLVIII (1957), s.180—182. Tamże dalsza literatura.



nywaniu prac plecionkarskich. Z dalszych przedmiotów na uwagę zasługuje znalezione w jednej z jam kościane szydło. Zachowana część tego narzędzia jest ostro zakończona i ma długość 10 cm, a szerokość 2 cm. Wzdłuż dłuższej osi szydła znajdują się przewiercone dwa otwory o średnicy 4 mm. Pierwszy w odległości 6 cm od ostrza narzędzia, drugi 1,2 cm za pierwszym. Otwory te umożliwiły zapewne umocowanie narzędzia w jakiejś oprawce. W ziemiance,



Ryc. 3. Poświętne, pow. Płońsk. Narzędzia rogowe znalezione na obszarze aru 8, ćwiartka D w jamie nr 1.

jamach i w warstwie kulturowej znaleziono 10 przesłików. Są to przedmioty wykonane wyłącznie z gliny, o przeciętnej wielkości 3—4 cm, kształcie stożkowym lub dwustożkowym. Zabytki te oprócz kształtu i wielkości różnią się także zakłębieniem bądź płaskością partii wokół otworu. W ziemiance znaleziono także trzy oselki wykonane z piaskowca. Pierwszy egzemplarz to okaz o rozmiarach  $14 \times 7,5 \times 6$  cm z dość słabymi śladami ostrzenia. Prawdopodobnie okres jego używania był dość krótki. Druga oselka, o długości

9 cm, jest symetrycznie starta ze wszystkich stron wskutek długotrwałego używania, wreszcie ostatni okaz o długości 7 cm oprócz śladów długotrwałego ostrzenia na nim płaskich ostrzy nosi ślad w postaci podłużnej, dość szerokiej bruzdy po jakimś ostrzu dłutowatym.

Przegląd zespołu zabytków odkrytych na terenie osady pozwala na datowanie jej na późny okres lateński i wczesny okres wpływów rzymskich. Przeprowadzone prace badawcze osady w Poświętnem w sposób niezaprzeczalny wskazują na konieczność badań osadnictwa z okresu wpływów rzymskich na Mazowszu. Dwuletnie prace wykopaliskowe przyniosły w efekcie odkrycie części być może osady produkcyjnej, która — sądząc po konfiguracji terenu i występowaniu materiału powierzchniowego — zajmuje dość znaczny obszar. Celem dalszych badań na tym stanowisku będzie uchwycenie zasięgu osady oraz przesledzenie współzależności zjawisk osadniczych między częścią produkcyjną a mieszkalną. Należy przypuszczać na podstawie dotychczasowych wyników badań, że jest to obiekt odnoszący się do okresu późnolateńskiego i rzymskiego i przebadanie go do końca przyczyni się niewątpliwie do znacznego zwiększenia ilości materiałów źródłowych dla tego okresu na Mazowszu. Należy bowiem podkreślić, że region ten należał do niedawna do najbardziej zaniedbanych, jeśli chodzi o systematyczne badania archeologiczne, obszarów Polski.

Praca J. Kostrzewskiego<sup>10</sup> opublikowana w 1919 r. daje najwcześniejszy przegląd materiałów i poglądów, dotyczących późnego okresu lateńskiego na Mazowszu, oparty na odkryciach i źródłach uzyskanych w drugiej połowie XIX wieku oraz w pierwszym dwudziestoleciu XX wieku. Prace F. Peisera<sup>11</sup>, W. Antoniewicza<sup>12</sup> i M. Gozdowskiego<sup>13</sup> dotyczą opracowań monograficznych — cmentarzysk lub zespołów zabytków. Z innych publikacji na uwagę zasługują szczególnie opracowania importów J. Antoniewiczowej<sup>14</sup> i Z. Jakimowiczowej<sup>15</sup>. Poza tym istnieje wiele drobnych publikacji oraz komunikatów typu informacyjnego dotyczących pojedynczych zabytków lub obiektów. Z okresu okupacji znana

<sup>10</sup> J. Kostrzewski, *Kultura lateńska (La Tène) na obszarze b. Królestwa Polskiego* „Przegląd Archeologiczny”, t.I, z.1,2 (1919), s.2—27; Tenże, *Jeszcze o kulturze lateńskiej, na obszarze b. Królestwa Polskiego*, „Przegląd Archeologiczny”, t.II—III, z.3,4 (1921), s.114—122.

<sup>11</sup> F. Peiser, *Das Gräberfeld von Pajki bei Prassnitz in Polen*, Królewiec 1916.

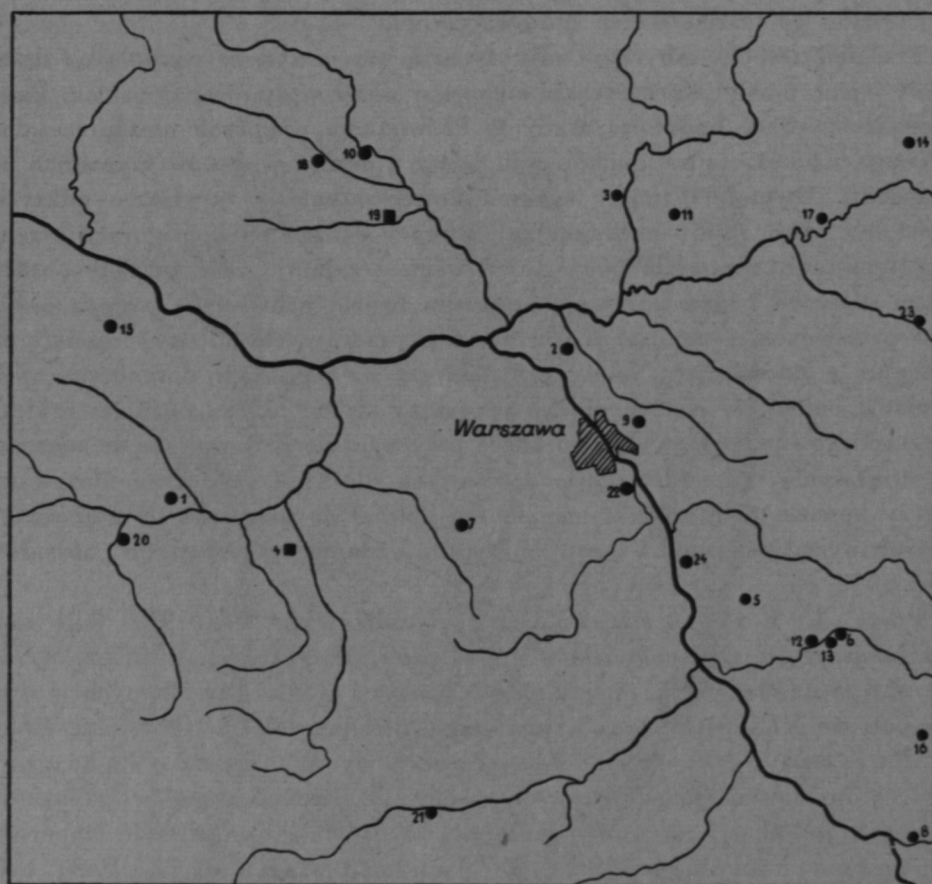
<sup>12</sup> W. Antoniewicz, *Zbiór Wykopalisk w Muzeum Starożytności im. Tarczyńskich w Łowiczu*, „Wiadomości Archeologiczne”, t.VII (1922) s.121—141.

<sup>13</sup> M. Gozdowski, *Zabytki cmentarzyska w Bielawach pow.Łowicz, „Światowit”*, t.XVIII, s.69—97.

<sup>14</sup> J. Antoniewiczowa, *Dzban brązowy przedrzymski znaleziony w Brzezinach gm.Brudno, pow.warszawski*, „Wiadomości Archeologiczne”, t.IX (1924—1925), s.69—85.

<sup>15</sup> Z. Jakimowiczowa, *Miecz lateński z Żerania w pow.warszawskim*, *Księga pamiątkowa ku czci prof. W. Demetrykiewicza*, Poznań 1930, s.291—300.

jest jedna publikacja monograficzna cmentarzyska w Starej Wsi, pow. Węgrów<sup>16</sup>.



Ryc. 4. Mapa najważniejszych stanowisk z późnego okresu lateńskiego i okresu wpływów rzymskich na Mazowszu. ■ osady; ● cmentarzyska

1 — Zduny, pow. Łowicz, 2 — Łejski, pow. Nowy Dwór Maz., 3 — Kacice, pow. Pułtusk, 4 — Wólka Lasiecka, pow. Łowicz, 5 — Osieck, pow. Garwolin, 6 — Niecieplin, pow. Garwolin, 7 — Grodzisk Maz., m.pow., 8 — Masów, pow. Ryki, 9 — Kawęczyn koło Warszawy, 10 — Dziektaşzewo, pow. Płońsk, 11 — Lemany, pow. Pułtusk, 12 — Garwolin m.pow., 13 — Goździk pow. Garwolin, 14 — Brullino-Koski, pow. Ostrów Maz., 15 — Korzeń, pow. Gostynin, 16 — Kłoczew, pow. Ryki, 17 — Tushlin pow. Wyszków, 18 — Drozdowo, pow. Płońsk, 19 — Poświętne, pow. Płońsk, 20 — Bielawy, pow. Łowicz, 21 — Legionice, pow. Rawa Maz., 22 — Warszawa-Wilanów, 23 — Stara Wieś, pow. Węgrów, 24 — Calowanie, pow. Garwolin.

Dopiero w latach powojennych ukazały się liczniejsze publikacje monograficznych opracowań materiałów uzyskanych z badań przedwojennych oraz pierwszych systematycznych badań okresu powojennego. Są to prace dotyczące

<sup>16</sup> W. Radig, *Das ostgermanische Grüberfeld von Stara Wieś, Kreis Sokolow, „Die Burg“*, Kraków 1942—1943, s.179—224.

stanowisk w Zdunach pow. Łowicz<sup>17</sup>, w Łajskach pow. Nowy Dwór Maz.<sup>18</sup>, w Kacicach pow. Pułtusk<sup>19</sup>, w Wólce Łasieckiej pow. Łowicz<sup>20</sup>, w Wilanowie k. Warszawy<sup>21</sup>, w Osiecku pow. Garwolin<sup>22</sup>, w Niecieplinie pow. Garwolin<sup>23</sup>, w Grodzisku Mazowieckim<sup>24</sup>, w Masowie pow. Ryki<sup>25</sup>. Ukazują się także pierwsze prace dotyczące niektórych zagadnień ogólnych na Mazowszu<sup>26</sup>. W trakcie badań i opracowań znajduje się szereg stanowisk, mających doniosłe znaczenie dla problematyki mazowieckiej w okresie wpływów rzymskich, jak w Wólce Łasieckiej pow. Łowicz<sup>27</sup>, w Kawęczynie k. Warszawy<sup>28</sup>, Dziektarzewie pow. Płońsk<sup>29</sup>, oraz badania pogranicza mazowiecko-pruskiego<sup>30</sup>. Szczególnie intensywne prace naukowe podjęto w okresie przygotowywania tysięcznej rocznicy istnienia państwa polskiego, a jednym z głównych inicjatorów tej akcji był prof. dr W. Antoniewicz. Zaczęto systematyczne badania wykopalis-

<sup>17</sup> A. Kietlińska, *Cmentarzysko z okresu wpływów rzymskich we wsi Zduny pow. Łowicz*, „Sprawozdania P.M.A.”, t.I (1945—1947), s.183—186.

<sup>18</sup> M. Gądzikiewicz, *Groby z okresu wpływów rzymskich we wsi Łajski pow. Warszawa*, „Sprawozdania PMA”, t.II (1948—1949), z.1—4, s.79—82.

<sup>19</sup> K. Musianowicz, *Halztacko-lateńskie cmentarzysko w Kacicach pow. Pułtusk*, „Wiadomości Archeologiczne”, t.XVIII, z.1, s.25—46.

<sup>20</sup> M. Gozdowski, *Osada z okresu rzymskiego w Wólce Łasieckiej pow. Łowicz*, „Materiały Starożytne”, t.I (1956), s.105—133.

<sup>21</sup> J. Marciniak, *Cmentarzysko ciałopalne z okresu późnolateńskiego w Wilanowie k. Warszawy*, „Materiały Starożytne”, t.II, s.7—175. Rec. J. Pyrgała, „Archeologia Polski”, t.V, z.2, s.327—334.

<sup>22</sup> I. Dąbrowska, *Cmentarzysko z okresu rzymskiego w Osiecku pow. Garwolin*, „Materiały Starożytne”, t.IV, s.255—300.

<sup>23</sup> R. Kozłowska, *Cmentarzysko z okresu późnolateńskiego i wczesnorzymskiego w Niecieplinie pow. Garwolin*, „Materiały Starożytne”, t.IV, s.327—365.

<sup>24</sup> B. Barankiewicz, *Cmentarzysko z okresu rzymskiego w Grodzisku Mazowieckim*, „Materiały Starożytne”, t.V, s.191—231.

<sup>25</sup> J. Gurba, *Grób wojownika z późnego okresu lateńskiego z Masowa*, „Przegląd Archeologiczny”, t.X, 1954—1956, s.326—331.

<sup>26</sup> J. Pyrgała, *Niektóre zagadnienie gospodarcze w okresie późnolateńskim na Mazowszu*, „Notatki Płockie” nr 7, 1958, s.11—17. Tenże, *Środowisko archeologiczno-geograficzne w okresie późnolateńskim na Mazowszu*, „Notatki Płockie” nr 8, 1958, s.24—26. A. Niewęglowski, *Importy rzymskie na Nizinie Mazowiecko-Podlaskiej*, „Notatki Płockie” nr 8 (1958), s.28—35.

<sup>27</sup> Badania osady z późnego okresu wpływów rzymskich w Wólce Osieckiej, pow. Łowicz, prowadzi Stacja Archeologiczna Instytutu Historii Kultury Materialnej PAN w Warszawie pod kierownictwem W. Bendera.

<sup>28</sup> Materiały z cmentarzyska z okresu wpływów rzymskich w Kawęczynie k. Warszawy są w opracowaniu B. Jankowskiej z Katedry Archeologii Pierwotnej i Wczesnośredniowiecznej UW.

<sup>29</sup> Materiały z cmentarzyska z okresu późnolateńskiego w Dziektarzewie pow. Płońsk opracowała do druku A. Kotula.

<sup>30</sup> Studia nad tym zagadnieniem ze szczególnym uwzględnieniem cmentarzysk z kręgami kamiennymi w okresie wpływów rzymskich prowadzi J. Okulicz z Państwowego Muzeum Archeologicznego w Warszawie.



kowe cmentarzysk w Lemanach pow. Pultusk<sup>31</sup>, w Garwolinie i Goździku pow. Garwolin<sup>32</sup>, w Brulinie-Koskach pow. Ostrów Maz. i Korzeniu pow. Gostynin<sup>33</sup>, w Kłoczewie pow. Ryki<sup>34</sup>, Tuchlinie pow. Wyszaków<sup>35</sup>, w Drozdowie pow. Płońsk<sup>36</sup> oraz osady w Poświętnem pow. Płońsk<sup>37</sup>. Jak widać, w ostatnich latach uczyniono bardzo wiele dla wypełnienia białych plam na archeologicznej mapie okresu wpływów rzymskich na Mazowszu (mapka). Najlepszym tego dowodem jest liczba ponad 300 zlokalizowanych stanowisk z późnego okresu lateńskiego i okresu wpływów rzymskich w regionie mazowieckim<sup>38</sup>.

Badania dotychczasowe, szczególnie kampania wykopaliskowa z okazji przygotowywania Millenium, niewątpliwie dostarczą dostatecznej ilości materiałów do rozwiązania wielu problemów związanych z Mazowszem. Podjęto bowiem badania nad kulturą duchową ludności w okresie wpływów rzymskich na Mazowszu, oparte na coraz to liczniejszym materiale faktograficznym, uzyskiwanym z przebadanych cmentarzysk. Także dotychczasowy materiał archeologiczny, dotyczący wpływów i kontaktów Mazowsza z obszarami prowincjalno-rzymskimi, już teraz może stać się podstawą do studiów nad znaczeniem importów dla społeczno-gospodarczego rozwoju ludności regionu mazowieckiego w okresie wpływów rzymskich. Lokalizacja tego rodzaju zabytków, poparta szczegółową analizą środowiska geograficznego i osadniczego, w jakim one występują, wytyczy — być może — nowe drogi i szlaki przenikania importów na ziemie mazowieckie. Systematyczne badania wykopaliskowe wyświełtą przynajmniej w jakimś stopniu jeden z najbardziej skomplikowanych i niejasnych problemów nurtujących badaczy, mianowicie migracje etniczne na Mazowszu i ich powiązania kulturowe i historyczne z regionami i ziemiami ościennymi. Badania osad mazowieckich pozwolą w połączeniu

<sup>31</sup> Badania na cmentarzysku w Lemanach pow. Pultusk, pochodzącym z okresu późno-lateńskiego i wpływów rzymskich, prowadzi B. Jankowska (Katedra Archeologii Pierwotnej i Wczesnośredniowiecznej UW).

<sup>32</sup> Badania na cmentarzysku późnolateńskim i wczesnorzymskim w Garwolinie oraz na ciałopalnym cmentarzysku kurhanowym w Goździku pow. Garwolin prowadzi A. Niewę-głowski z Katedry Archeologii Pierwotnej i Wczesnośredniowiecznej UW.

<sup>33</sup> Badania na cmentarzyskach z późnego okresu wpływów rzymskich w Brulinie-Koskach pow. Ostrów Maz. i Korzeniu pow. Gostynin prowadzi A. Kempisty — konserwator zabytków archeologicznych na woj. warszawskie.

<sup>34</sup> Badania cmentarzyska z okresu wpływów rzymskich w Kłoczewie pow. Ryki przeprowadziła B. Barankiewicz z Instytutu Historii Kultury Materialnej PAN w Warszawie.

<sup>35</sup> I. Górska, J. Pyrgała, Ł. (ucja) Okulicz, W. Szymański, *Wyniki badań archeologicznych przeprowadzonych na terenie Mazowsza w roku 1959 przez Pracownię Polskiego Atlasu Archeologicznego IHKM PAN*, „Notatki Płockie” nr 1/15 (1960), s. 24.

<sup>36</sup> W. Bernat, *Cmentarzysko ciałopalne we wsi Drozdowo pow. Płońsk*, „Wiadomości Archeologiczne”, t. XXII, z. 2, s. 212—214; Praca zbiorowa, „Notatki Płockie”, o. c., s. 24

<sup>37</sup> Praca zbiorowa, „Notatki Płockie”, o. c., s. 23—24.

<sup>38</sup> Materiały Pracowni Polskiego Atlasu Archeologicznego Instytutu Historii Kultury Materialnej PAN w Warszawie pod kierownictwem prof. dra W. Antoniewicza.



z materiałami uzyskanymi z cmentarzysk na odtworzenie kultury materialnej okresu wpływów rzymskich tego regionu i na prześledzenie rozwoju sił wytwórczych i stosunków społecznych ziem stanowiących do niedawna margines polskiej nauki archeologicznej. Należy bowiem podkreślić, że badania tego ostatniego rodzaju stanowisk mają doniosłe znaczenie dla nauki, gdyż przede wszystkim w osadach leży klucz do rozwiązywania problemów społeczno-ekonomicznych każdej epoki.

#### RESULTS OF EXCAVATIONS OF A LATE LA TÈNE AND ROMAN SETTLEMENT AT POŚWIĘTNE, DISTRICT PŁOŃSK

##### S u m m a r y

Excavations in Masovia, carried on by the Section of the Polish Archaeological Atlas (Institute of the History of Material Culture — Polish Academy of Sciences), under prof. Wł. Antoniewicz, are a research work on a large scale, fully patronised by the Voievodship National Council of Warsaw.

One of the archaeological sites excavated by this Section is a settlement, dating from the late La Tène and Roman periods, at Poświętne, Płońsk, district the first settlement of that time discovered in Masovia. The most interesting thing is a lime-kiln revealed there. The dimensions of its upper outline were 4 m x 3.5 m, its depth reached 1.80 m. Its walls were coated with a thick layer of clay and supported by big stones, its pit was filled in its upper portion with clay rubble, being the remains of some timber-and-clay structure. Large fragments of burnt clay with impressions of pots, which must have been a part of the structure of this kiln, were found in this layer. Under the rubble, layers of charcoal and of lime were discovered. Fragments of several pots were found in these layers. On this basis we may date the kiln to the early period of the Roman influences. A building of a semi-subterraneous type, 1.8 m deep, discovered in this settlement is also of interest. In this building were found a large clay hearth and traces of posts, being the remains of the portion of the building constructed on the surface of the ground. A great deal of pottery fragments and horn implements, probably for wicker work, were found inside the building.

The building probably served the purpose of some production. In one of the pits there, rotary querns were found. It was the first find of this kind in Masovia dated to the late La Tène or the early Roman period. Undoubtedly the excavations at Poświętne will greatly contribute to our knowledge of the period of Roman influences in Masovia.