

Wartołowska, Zofia

Sytuacja geograficzna i topografia grodu Sutiejska

Światowit 22, 39-59

1958

Artykuł został zdigitalizowany i opracowany do udostępnienia w internecie przez **Muzeum Historii Polski** w ramach prac podejmowanych na rzecz zapewnienia otwartego, powszechnego i trwałego dostępu do polskiego dorobku naukowego i kulturalnego. Artykuł jest umieszczony w kolekcji cyfrowej bazhum.muzhp.pl, gromadzącej zawartość polskich czasopism humanistycznych i społecznych.

Tekst jest udostępniony do wykorzystania w ramach dozwolonego użytku.

SYTUACJA GEOGRAFICZNA I TOPOGRAFIA GRODU SUTIEJSKA

W rozwoju i historii ludów warunki geograficzne zawsze odgrywały poważną rolę. Podstawą bowiem każdego procesu produkcji jest ziemia. Klimat, fizjografia i hydrografia terenu, surowce, gleba, świat roślinny i zwierzęcy stanowią naturalne środowisko życia i rozwoju każdej społeczności ludzkiej i to nie tylko w zakresie życia gospodarczego, ale i życia społecznego i politycznego. W okresie wczesnego średniowiecza siła i rozwój młodych struktur państwowych opierały się na sprężystej organizacji aparatu państwowego, który politycznie i ekonomicznie jednoczył całe społeczeństwo w obrębie danych granic. Ogniwami tego aparatu państwowego w X i XI w. na ziemiach Polski i Rusi były grody. Gęsta ich sieć ogarniała całe terytorium państwa, a na przyłączanych terenach wznoszono nowe grody¹. Posiadanie grodów równało się posiadaniu ziemi². Aby jednak ten aparat państwowy sprawnie działał, musiała istnieć sieć drożna dobrze rozwinięta. Tereny płaskie, słabo zalesione oraz rozwinięta hydrografia terenu sprzyjały komunikacji, a zatem i utrzymaniu więzi organizacyjnej. Wszelkie natomiast tereny uciążliwe dla komunikacji lub wprost niedostępne, jak góry, puszcze lub bagna, stanowiły zwykle naturalne granice dla danych organizmów państwowych. W miarę wzrostu sił wytwórczych, rozwoju gospodarczego i organizacyjnego państwa, wiele terenów trudno osiągalnych stało się dostępnymi, a naturalne granice państwowe mogły być przewyżczone. W okresie wczesnego feudalizmu łatwiej dostępne punkty granic naturalnych były zamknięte grodami³, których zadaniem było, oprócz obrony granic, również kontrolowanie pokojowej penetracji przede wszystkim handlowej. Ponadto grody te stanowiły punkty oparcia dla własnej ekspansji poza

¹ K. Potkański, *O organizacji grodowej. Pisma pośmiertne*, t. I, PAU, Kraków 1922, s. 392.

² *Latopis Nestora*, *Mon. Pol. Hist.*, t. X, s. 691—692.

³ *Kronika Polska Anonima tzw. Galla w opracowaniu R. Grodeckiego*, Kraków 1923, s. 81, *Dziejów Polskich Ksiąg Dwanaście*, J. Długosza, *Kanonika krakowskiego dzieła wszystkie*, t. I, wyd. Aleks. Przeździecki, Warszawa 1867, s. 192.

granice państwa oraz, w wypadkach włączenia świeżo zdobytych terenów, były one elementem łączącym je z centralnymi ogniwami aparatu państwowego.

Gród Sutiejsk, jak wynika ze źródeł pisanych, leżał zarówno na pograniczu dwóch państwowości: Polski i Rusi, jak i na szlaku handlowym, biegnącym ze wschodu na zachód; szczególnie zatem ważną jest analiza sytuacji geograficznej i topografii grodu Sutiejska. Gród ten leżał na północno-wschodnim stoku Roztocza Lwowsko-Tomaszowskiego, nad Porem, lewobrzeżnym dopływem Wieprza (ryc. 2). Rzeka Por, płynąc z zachodu na wschód, podkreśla jakby północny kraniec pasma wzniesień Roztocza, których południowo-zachodnia stroma krawędź (220—280 m) oddziela wyżynę Lubelską od zapadliny nadsanowej⁴. Wzniesienia Roztocza osiągają wysokość 350 do 390 m, są zbudowane z utworów miocen-skich leżących na antyklinie kredowej i okryte są płaszczem lessu na stokach w niższych partiach. Występowanie utworów miocen-skich daje w krajobrazie stromizny zwietrzałych rumowisk skalnych i wyspy piasków. Partie znów lessowe Roztocza charakteryzują głębokie jary powstałe dzięki erozji wstecznej. W obrębie Roztocza występują dość często martwe doliny o stromych zboczach. Na południo-wschód od grodziska w Sąsiadce, w kierunku na Szczebrzeszyn, znajduje się jedna z takich dolin, nazwana nazwiskiem prof. J. Filipa z Pragi czeskiej. Wzniesienia Roztocza do dziś są jeszcze dość mocno zalesione. W partiach najwyższych można było do niedawna spotkać jeszcze jodły i modrzew, częste są tam buki. W partiach niższych rosną świerki, olcha, osika i brzoza⁵.

Ten charakter krajobrazu Roztocza łącznie ze znacznym wzniesieniem (około 200 m) ponad powierzchnię Wyżyny Lubelskiej pozwala uznać Roztocze za zapórę terenową dla celów komunikacyjnych. Sprzyja temu również okoliczność, że wzniesienia Roztocza, będąc działem wodnym, pozbawione są nadto elementów łączących w postaci rzek. Jakkolwiek badacze historii tego terenu zwykle podają jako granice Polski i Rusi w XI w. rzekę Wieprz w jej górnym i środkowym biegu, nie wspominając o wzniesieniach Roztocza, to jednak właśnie Roztocze, u którego wschodniej krawędzi przepływa górny Wieprz, stanowiło istotną granicę naturalną. Jeżeliby przyjąć, że wzmianka u al-Idrisi'ego w *Księdze Rogera*⁶ o górach oddzielających Polskę od Rusi dotyczy wzniesień Roztocza, to

⁴ M. Klimaszewski, *Podział morfologiczny południowej Polski*, „Czasopismo Geograficzne“, t. XVII, z. 3—4, Wrocław 1939—1946, s. 133.

⁵ H. Wiercieński, *Różnice klimatyczne na ziemi lubelskiej i wpływ ich na roślinność*, „Ziemia“, Warszawa 1923.

⁶ T. Lewicki, *Polska i kraje sąsiednie w świetle „Księgi Rogera“ geografii arabskiego z XII w. al-Idrisi'ego*, cz. I, PAU, Kraków 1954, s. 137.

można by sądzić, że kupcy arabscy tak właśnie oceniali znaczenie Roztocza. Prof. T. Lewicki w komentarzu tekstu *Księgi Rogera* oraz mapy VI 4 podaje, że „...góry K/a/r/a/k/ū/ biegną w kierunku południkowym prostopadle do gór Baluāk (XLIV), oddzielając Polskę od Rusi w okolicy miasta —ram(i)sli (Przemyśl) i źródeł rzeki rozpoznawalnej jako Dniestr“⁷. Określa on jednak te góry jako „fantastyczny masyw górski“ i sądzi, że na umieszczeniu ich w *Księdze Rogera* zaważyło wyobrażenie Ptolomeuszowych Gór Sarmackich, które jednak Ptolomeusz umieszcza dalej na wschodzie. Jeżeli jednak weźmie się pod uwagę, że al-Idrisi podaje dokładne wiadomości, dotyczące odległości między takimi miastami na Wołyniu jak Halicz — Sutiejsk czy Przemyśl — Sutiejsk⁸, i że wiadomości te dotyczyły pierwszej połowy XII w., kiedy granica między Polską a Rusią przebiegała wzdłuż górnego biegu Wieprza, czyli i wzdłuż wschodnich stoków Roztocza, a Sutiejsk był grodem granicznym — to należy sądzić, że jego informacje o górach oddzielających Polskę od Rusi winny być również ściśle i mogą dotyczyć wzniesień Roztocza.

Wyżyna Lubelska jest płytą, nachyloną ku północy, zbudowaną z margli i piaskowców kredowych⁹. W okresie dyluwialnym Wyżyna Lubelska tylko w czasie największego zlodowacenia została przykryta materiałem morenowym, który zresztą uległ rozmyciu, tak, że wielką rzadkością jest napotkanie tego materiału na terenie Wyżyny. W pobliżu wsi Sąsiadka, na dnie głębokiego jaru zwanego „Dół Tatarski“, pod warstwą około 14 m lessu znajduje się wielki głaz narzutowy, który jest jednym z nielicznych tego typu śladów pobytu lodowca na tych terenach. Zasadnicze jądro geologiczne Wyżyny stanowi formacja kredowa, w południowej zaś jej części na wzniesieniach 300 m wysokich zachowały się utwory trzeciorzędowe, przykrywające kredę; są to wapienie, zlepieńce wapienne, piaski kwarcytowe i piaskowce. Na warstwach trzeciorzędowych zalegają znów warstwy piasków lub glin zwałowych z okresu zlodowaceń, a na nich z kolei warstwy lessu później shumusowane.

Czynnikami, które wpłynęły na ukształtowanie powierzchni, były działanie wiatrów i erozja. Działaniu wiatrów zawdzięcza Wyżyna Lubel-

⁷ T. Lewicki, op. cit., cz. II, PAN, Warszawa 1954, PWN, s. 161—162.

⁸ T. Lewicki, *Ze studiów nad toponomastyką Rusi w dziele geografii arabskiego al-Idrisi'ego (XII w.) Sutāska-Sāciaska*, „Sprawozdania z czynności i posiedzeń PAU“, t. XLVIII, nr 10, Kraków 1947, XII, s. 406—407.

⁹ Wszelkie dane dotyczące fizjografii i morfologii Wyżyny Lubelskiej są oparte na pracach: T. Mieczynski, *Zarys fizyczno-geograficzny woj. Lubelskiego*, Monografia statystyczno-gospodarcza woj. Lubelskiego, red. I. Czuma, Lublin 1932; M. Klimaszewski, *Podział morfologiczny południowej Polski*, „Czasopismo Geograficzne“, t. XVIII, z. 3—4 Wrocław 1939—1946; A. Jahn, *Wyżyna Lubelska*, PAN IG, „Prace Geograficzne“ nr 7, PWN, Warszawa 1956, oraz przytoczona tam literatura przedmiotu.

ska sfalowanie terenu na obszarach lessów głębokich, gdy obszary lessów płytkich pozostały płaskie. Erozji zawdzięcza Wyżyna szerokie zabagnione doliny rzek oraz głębokie jary na obszarach lessów głębokich. Zabagnienie jednak doliny Poru należałoby tłumaczyć jeszcze i tym, że wpływa ona w pobliżu Turobina do kotliny zamojskiej Padołu Zamojsko-Hrubieszowskiego i uzyskuje niemal od razu dolinę szerokości około 3 km. Do czasu prac melioracyjnych, które przeprowadzono w latach 1952—53, dolina ta była tak zabagniona, że siano z partii suchszych, które w postaci wysepek występują w dolinie, przenoszono na plecach brodząc po uginających się mchach. W tak zabagnionych dolinach często występuje ruda darniowa. W pobliżu ujścia Poru do Wieprza ruda darniowa jest tak bogato reprezentowana, że Państwowy Instytut Geologiczny w roku 1938 interesował się tym terenem jako miejscem ewentualnej eksploatacji rudy. Okazało się jednak, że jest to ruda niskoprocentowa.

Zagadnienie dolin rzecznych Wyżyny Lubelskiej należy tłumaczyć tym, że o ile nawet podłoże jest łatwo przepuszczalne i nie tworzą się gliny, to less zmywany w doliny z tarasów rzecznych i pagórków w czasie przeławicowania staje się dość trudno przepuszczalny. Gleba lessowa na terenach głębokiego lessu jest bardzo żyzna, natomiast płytkie lessy leżące na pagórkach na podłożu łatwo przepuszczalnym są suche, a znów w dolinach rzek często zbyt wilgotne. Dawna szata roślinna na terenach lessowych zwykle jest rekonstruowana jako stepowa, a jeżeli występowały lasy, to o charakterze parkowym.

Teren Wyżyny Lubelskiej między rzeką Wieprzem a rzeką Bugiem nie jest morfologicznie jednolity. Padół Zamojsko-Hrubieszowski pochodzenia tektonicznego, albo denudacyjnego wyodrębnia z Wyżyny Grzędę Sokalską pasem szerokości od 10 do 20 km o kierunku równoleżnikowym. Różnica poziomów dna Padołu Zamojskiego i Wyżyny wynosi około 40 metrów. Przez Padół przepływają liczne dopływy rzek: Wieprza, Huczwy i Bugu. Dla celów komunikacyjnych przy wyższym stanie wód mógł Padół przedstawiać poważne trudności. Jeżelibyśmy chcieli ustalić przebieg szlaku stwierdzonego przez źródła pisane, łączącego gród Sutiejsk z Czerwieniem poprzez Brody (Szczembrzeszyn), to należałoby przeprowadzić go raczej Grzędą Sokalską niż Padołem Zamojskim, gdzie poza Czerwieniem nie było grodów. Grzęda Sokalska ma stromą krawędź zarówno od strony Padołu Zamojskiego jak i od kotliny nadbużańskiej, a jej powierzchnia jest poprzecinana głębokimi dolinami rzecznyymi i jarami. Wytyczenie drożności na Grzędzie Sokalskiej wymaga ścisłej analizy topografii całego terenu, a nade wszystko topografii grodzisk tam występujących.

Wyżyna Lubelska na północy sąsiaduje z dyluwialną niziną Podlasia o odrębnym charakterze fizjograficznym. Podobne natomiast warunki fizjograficzne łączą ją na wschodzie z lessami wołyńskimi, na zachodzie z terenami lessów nadwiślańskich. Dogodne warunki komunikacyjne terenów lessowych sprzyjały penetracji zarówno osadniczej jak handlowej i wojennej tak z zachodu na wschód, jak i ze wschodu na zachód. Fizjografia zatem Wyżyny Lubelskiej ze szczególną rolą Roztocza jako naturalnej granicy, która pozostawia dość szeroki teren lessowy między swym północnym krańcem a krawędzią Wyżyny Lubelskiej, określa wyraźnie charakter tej partii Wyżyny, jako pomostu geograficznego; wprawdzie jest on przecięty z południa ku północy bagnistą doliną rzeki Wieprza, ale jednak łączy on Wyżynę Małopolską i zachodnią część Wyżyny Lubelskiej z wschodnią jej częścią i z Wołyniem.

Źródła archeologiczne pozwalają stwierdzić, że w okresie wczesnośredniowiecznym wzniesienia Roztocza odgrywały rzeczywiście rolę dzielącą. Jak podaje Wł. Antoniewicz¹⁰, granica między obszarami, na których występują cmentarzyska kurhanowe, a obszarami, na których znajdują się w przeważającej liczbie cmentarzyska rzędowe takie, jak w całej Małopolsce, przebiega działem wodnym Roztocza. O tym zaś, że pomost geograficzny między północnymi stokami Roztocza a krawędzią Wyżyny Lubelskiej był wykorzystywany dla wzajemnych penetracji osadniczych, świadczy fakt występowania sporadycznie kurhanów np. w okolicy Chodlika i cmentarzysk rzędowych np. w Strzyżowie nad Bugiem. Gdybyśmy przyjęli, że ekspansja Wiślan w IX w. objęła tereny po Bug i Styr, a Państwo Wielkomorawskie po podbiciu Wiślan również zajęło tereny wschodniej części Wyżyny Lubelskiej, to więc organizacyjna między tymi terenami a ośrodkami młodych organizacji państwowych musiała być nad wyraz słaba; sprawiły to ówczesne trudności komunikacyjne i wielkie odległości, spowodowane koniecznością omijania zalesionych wzniesień Roztocza stanowiących zaporę terenową. O ile jednak w ślad za ekspansją polityczną Wiślan mogła iść ekspansja ekonomiczna, o tyle nie ma podstaw, by przypuszczać, że ekspansja osadnicza Wielkich Moraw czy Czech sięgała aż tak daleko od ziem macierzystych. Z uwagi więc na słabą więc organizacyjną i na brak oparcia w społeczeństwie miejscowym, panowanie na tych terenach Państwa Wielkomorawskiego zapewne ograniczało się do kontrolowania szlaku kupieckiego i czerpania zeń korzyści¹¹. Wzmianka arabska z końca IX w. o anonimowej relacji prawdo-

¹⁰ Wł. Antoniewicz, *Archeologia Polski*, Warszawa 1928, fig. 40, mapka typów etnicznych i kulturowych w okresie wczesnopiastowskim na ziemiach Polski, s. 246.

¹¹ T. Lewicki, *Ze studiów nad handlem Polski i innych ziem zachodniosłowiańskich z krajami arabskimi w IX—XI wieku*. „Biuletyn Numizmatyczny“ kwiecień—czerwiec, nr 2 (24), PTA, Warszawa 1954.

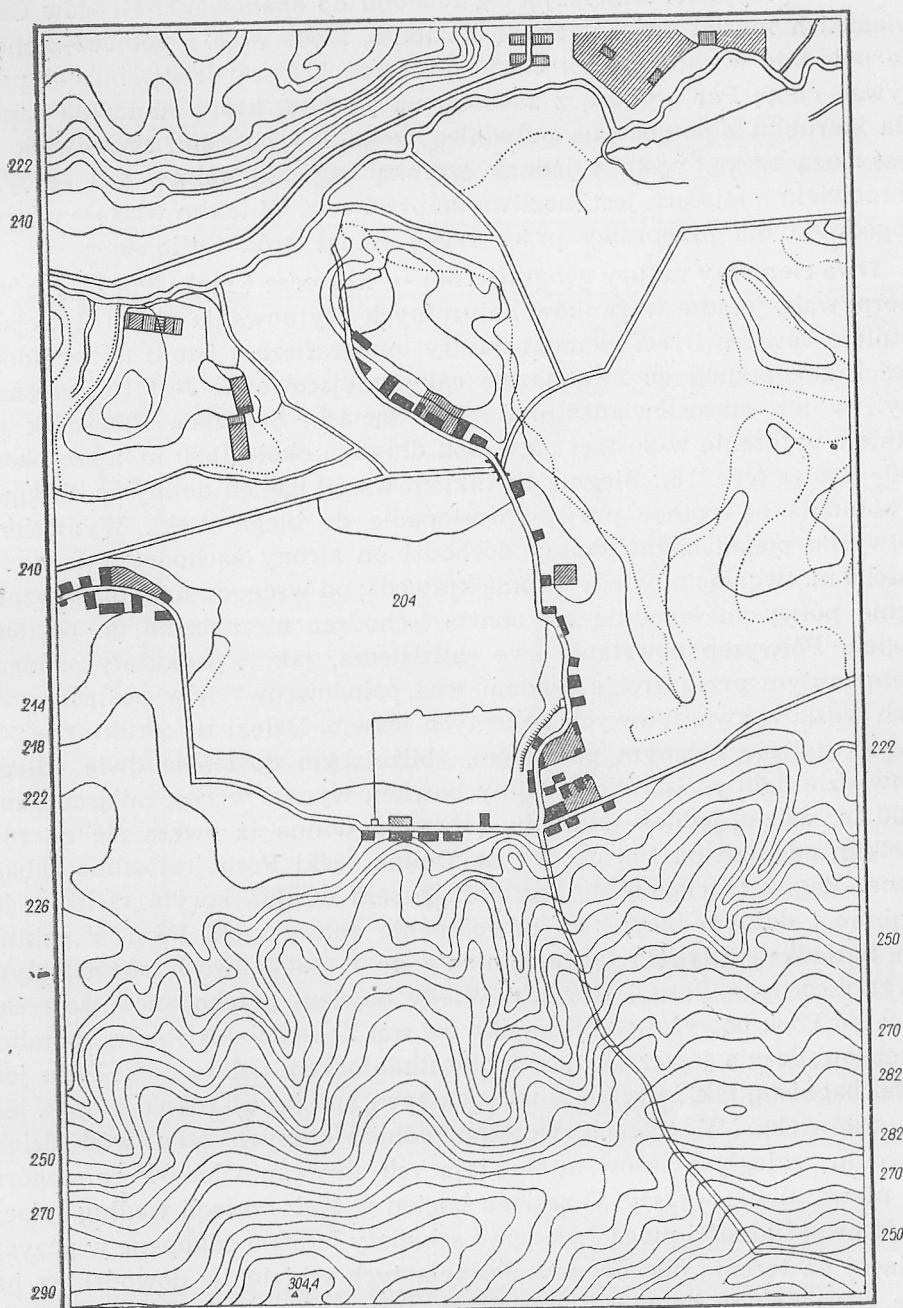
podobnie kupca arabskiego, znajdująca się w dziełach Ibn Rozteha (pocz. X w.) i al-Gardiziego (około 1050 r.), zawiera opis miasta czy kraju Chorwąt czyli Wiślan, podległego „księciu książąt“ słowiańskich Swentobelkowi, to jest księciu Świętopełkowi Wielkomorawskiemu. Wzmianka ta świadczy o istnieniu szlaku przez kraj Wiślan i że Świętopełk był dobrze znany kupcom arabskim, a więc musiał wiele korzyści czerpać z panowania nad szlakiem.

Dla XI w. źródła pisane dostarczają dostecznych wskazówek do wytyczenia granicy polsko-ruskiej. Historycy¹² przeprowadzają tę granicę wzdłuż doliny rzeki Wieprza; jest to niemal równoznaczne z przeprowadzeniem jej wzdłuż wzniesień Roztocza, gdyż rzeka Wieprz w górnym swym biegu opływa wschodnie stoki Roztocza. W ciągu XII w. granica polsko-ruska przesunęła się na wschód, a wzniesienia Roztocza straciły swe znaczenie jako oparcie dla granicy politycznej (ryc. 15a). Rozwój sił wytwórczych, rozwój państwa feudalnego w połowie XIV w. ostatecznie przewyciężył zaporę terenową, jaką było Roztocze. Granice Polski wówczas oparły się o dolinę Bugu.

Obszar Grodów Czerwieńskich, jeżeli przyjmiemy pomostowy charakter części Wyżyny Lubelskiej, leżącej między północnymi stokami Roztocza a krawędzią Wyżyny, w świetle źródeł pisanych nabiera charakteru ogromnego przedmościa o wielkim znaczeniu strategicznym. W historii Polski i Rusi Grody Czerwieńskie były terenem wielowiekowych zmagañ. Posiadanie ich przez Polskę otwierało jej dalekie, bo aż po Kijów sięgające możliwości ekspansji. Dla Rusi panowanie na terenie Grodów Czerwieńskich miało również wielkie znaczenie, inne jednak niż dla Polski. O ile dla Polski stanowiły one strategiczne przedmoście, którego posiadanie umożliwiało akcję ofensywną na wschód, o tyle dla Rusi miały znaczenie wybitne defensywne, służąc jako zawora zamykająca pomost wyżyny Lubelskiej, chroniąca Ruś przed wdarciem się ekspansji Polski. Toteż Ruś pilnie chroniła ziemię Grodów Czerwieńskich, budując na jej obszarze szereg mocnych grodów. W ten sposób, dzięki działalności obu zmagających się organizacji państwowych, powstało na tym terenie rzadko spotykane skupisko grodów.

Jednym z tych grodów, najdalej wysuniętym na zachód, był gród Sutiejsk. Zbudowano go na wschodnich stokach zapory Roztocza niedaleko północnego krańca jego wzniesień, u brodu, na prawym brzegu rzeki

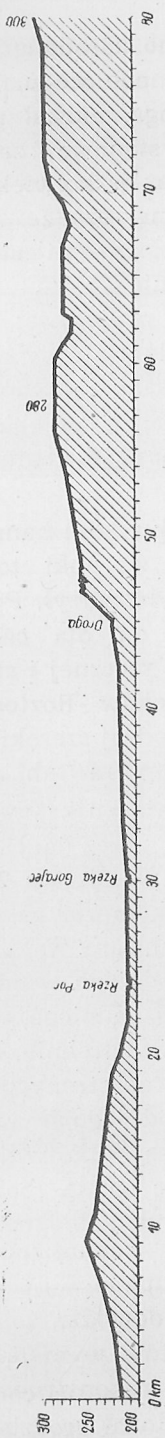
¹² Wł. Semkowicz, *Geograficzne podstawy Polski Chrobrego*, „Kwartal. Histor.“, R. XXXIX, 1925, s. 315. — Tenże, *Szkolny Atlas Historyczny*, Wyd. Książnica Atlas, Lwów, Warszawa, s. 8. — St. Arnold, *Terytoria plemienne w ustroju administracyjnym Polski Piastowskiej (w. XI—XIII w.)*, „Prace Komisji dla Atlasu Hist. Polski“, z. II, PAU, Kraków 1927.



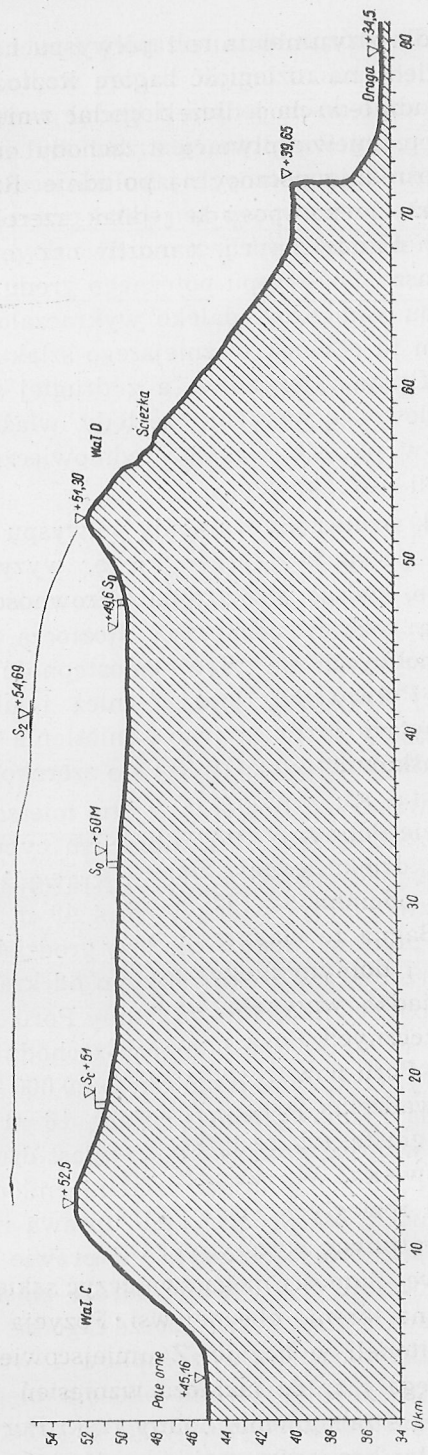
Ryc. 16. Sytuacja topograficzna grodziska we wsi Sasiadka pow. Zamość.

Poru. Nieprzyjaciel zmierzający z zachodu do opanowania Grodów Czerwieńskich musiał omijać zaporę Roztocza, szedł więc z północo-zachodu na południo-wschód. Jeżeli chciał zmierzać krótszą drogą, musiał przebywać rzekę Por płynącą z zachodu na wschód, która stanowiła zaporę dla kierunku z północy na południe. Rzeką Por bowiem, aczkolwiek nie jest dużą rzeką, posiada jednak szeroką bagnistą dolinę, tak że tylko w niewielu miejscach jest możliwa do przebycia. W takim właśnie miejscu dogodnym dla przeprawy przez rzekę stanął gród Sutiejsk.

Dwa elementy natury geograficznej — Roztocze i rzeka Por — nie wyczerpywały jeszcze warunków naturalnych usytuowania grodu Sutiejska. Istnieje bowiem trzeci element natury topograficznej i to o takiej doniosłości, że narzucił on swą nazwę całej miejscowości. Jest to przesmyk czyli w jęz. starosłowiańskim Sutěsk, Sąciask, Sąsiadka. Przesmyk ten istnieje w terenie w postaci półwyspu długości około 1800 m, a szerokości 150—400 m (ryc. 16). Biegnie on łukiem wśród bagien doliny w kierunku z południa na północ prawie prostopadle do biegu rzeki. Wyniesienie półwyspu ponad bagna doliny dochodzi od strony zachodniej do wysokości 5 m. tworząc niekiedy stromą krawędź; od wschodu natomiast wzniesienie półwyspu łagodnie się obniża, schodząc nieznacznie do poziomu bagien. Półwysep powstanie swe zawdzięcza, jak to wykazały sondáže, nierozmytym przez erozję osadom wód polodowcowych w postaci zwartych piasków kwarcytowych pokrytych lessem. Dzięki tej strukturze półwysep stał się mocnym pomostem, zbliżającym do siebie dwie odległe krawędzie doliny. Szerokość doliny bowiem wynosi w tym miejscu około 2100 m, dzięki jednak istnieniu półwyspu dolina ta zwęża się na niewielkim odcinku od 150 do 300 m. Dolina rzeki Poru jest silnie zabagniona. Bagna te ciągną się szerokim pasem wzdłuż koryta rzeki w jej średnim i dolnym biegu. Na nawodnienie doliny rzeki Poru w pobliżu wsi Sąsiadka wpłynęło także istnienie do r. 1900 dwóch równoległych koryt rzecznych Poru i Gorajca. Wtedy bowiem przekopano ujście Gorajca do Poru powyżej wsi Sąsiadka we wsi Zakłodzie. Niemniej, pomimo przeprowadzenia jeszcze kanałów odwadniających, dolina rzeki Poru jest nadal bagnistą, tak, że tylko w najsuchszych miesiącach roku dostępną jest dla człowieka. W czasach wczesnośredniowiecznych stan wód dzięki istnieniu rozległych lasów, utrudniających zmywanie lessów ze wzgórz, był niewątpliwie wyższy. O zasięgu bagien w tych czasach według relacji miejscowej ludności mogą świadczyć szkielety ludzkie odkopane w pozycji stojącej na terenie obecnej wsi. Pozycja tych szkieletów dowodzi, że ludzie ci utonęli w bagnie. Z umiejscowienia tych szkieletów wynika, że bagna sięgały aż do podnóża wzniesień Roztocza. Aby zrekonstruować tak rozległe zabagnienie doliny rzeki Poru, należałoby podnieść stan wód o jakieś 1—2 m, odtworzenie bowiem stanu zabagnienia ma doniosłe zna-



Ryc. 17a. Profil stoków wzniesień Roztocza i wałów grodziska po linii północno-zachód — południo-wschód



Ryc. 17b. Profil pierwszej części po linii północno-wschód — południo-zachód

czenie dla zrozumienia roli półwyspu i położonego u jego nasady grodu. Ze względu na rozległość bagien wzdłuż średniego i dolnego biegu rzeki oraz ze względu na jedyne dogodne warunki komunikacyjne, jakie stwarza półwysep, niewątpliwie jest, że był on wykorzystywany w czasach wczesnośredniowiecznych jako miejsce przeprawy. Wskazuje na to również fakt, że półwysep ten jako przesmyk, „sutěsk“, czyli droga wśród terenów niedostępnych, narzucił nazwę całej miejscowości. Wzniesienie zaś u nasady półwyspu potężnego grodu świadczy wyraźnie, że znaczenie półwyspu jako drogi daleko wykraczało poza znaczenie miejscowe; stanowił on tu odcinek ważniejszego szlaku. Tak więc z jednej strony dane topograficzne i językowe, a z drugiej strony źródła pisane i archeologiczne dowodzą wyraźnie, że tędy właśnie poprzez Sutiejsek przebiegał ważny w okresie wczesnośredniowiecznym szlak łączący Włodzimierz Wołyński z Krakowem.

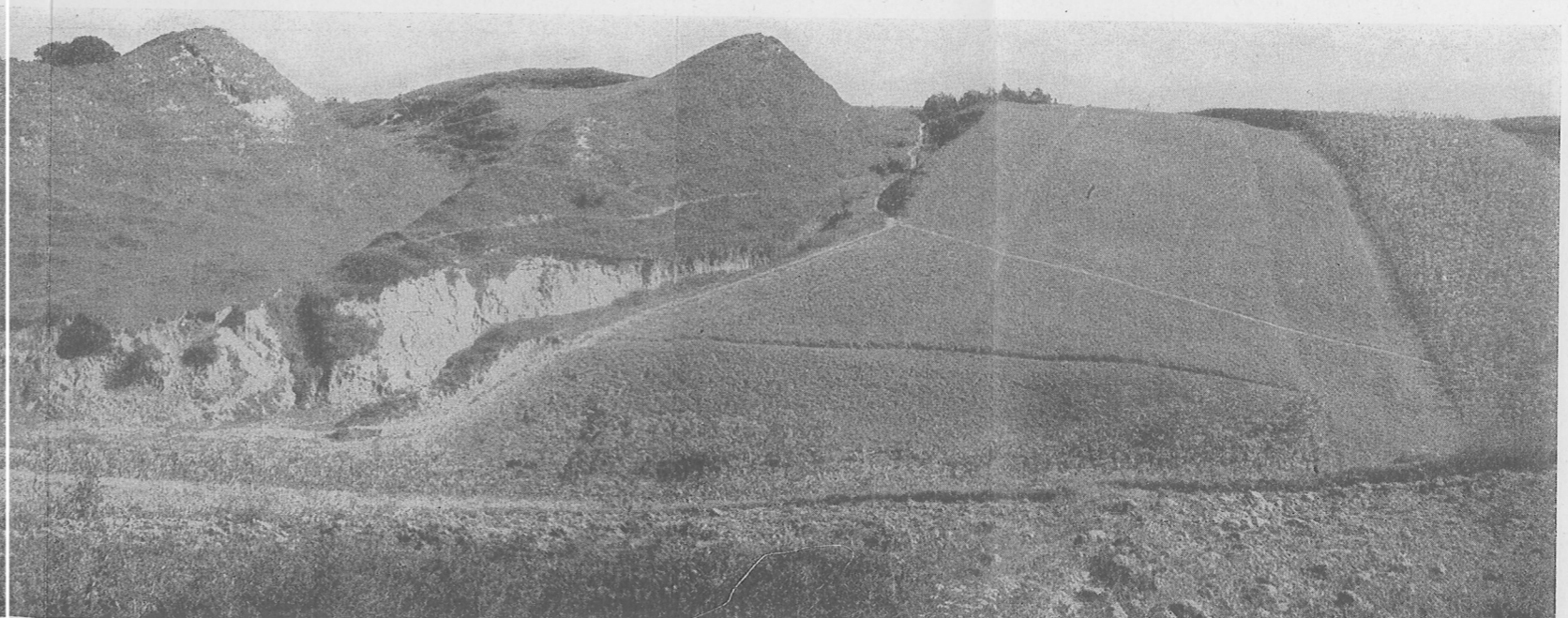
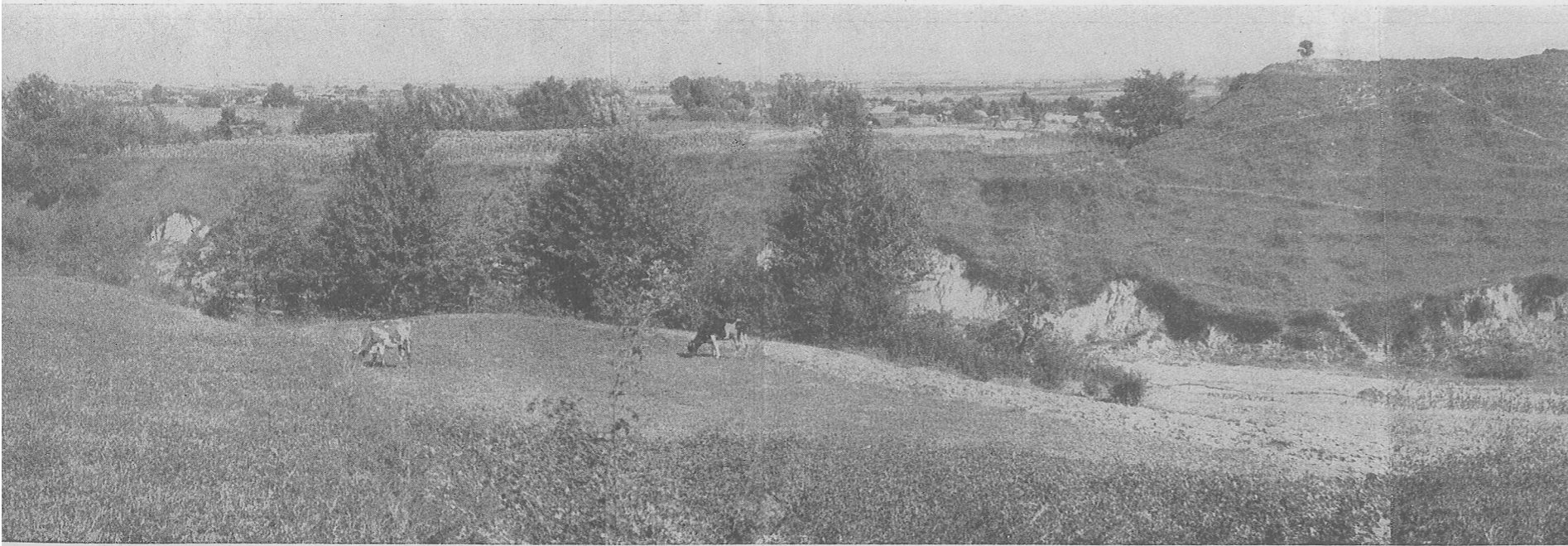
Gród, wzniesiony u nasady półwyspu dla celów obrony szlaku handlowego i przeprawy przez rzekę, wyzyskał miejscowe warunki topograficzne, godząc wymagania warowności z celami, którym służył. Położony na lekkiej pochyłości Roztocza, wykorzystywał on dla celów fortyfikacyjnych nie tylko niedostępność bagnistej doliny rzecznej i stromość jej krawędzi, lecz również i ukształtowanie stoków Roztocza. Głębokie jary rzeźbiące jego wzniesienia wyodrębniły tu rodzaj szerokiego cypla o długości około 10 km i o szerokości około 2,5 kilometra (tabl. X).

Stoki wzniesień Roztocza w tym miejscu łagodnie opadają ku krawędzi doliny rzecznej (ryc. 17), albowiem cypel wyodrębniony przez jary zaczyna się na warstwie 262, a krawędź doliny leży na warstwie 222, czyli bezwzględny spadek wynosi 49 m na przestrzeni około 700 m. Na północnym krańcu tego cypla leży grodzisko (ryc. 18). Zewnętrzny wał grodziska przebiega szerokim łukiem od krawędzi jaru zachodniego w odległości około 170 m od brzegu doliny Poru do wylotu jaru wschodniego, wydzielając w ten sposób północno-zachodnie naroże cypla wyodrębnionego przez jary, czyli przestrzeń około 20 000 m². Jar zachodni od strony grodziska ma niemal pionową ścianę 16 m wysoką licząc od jego dna do poziomu wnętrza grodziska, natomiast druga strona jaru jest tylko w dolnej partii stroma wskutek działania młodej erozji; wyższe partie zbocza jaru od wielu lat będące pod uprawą mają raczej nachylenie łagodne. Na dnie jaru erozja obnażyła już prawie podłoże wapienia. Jar wschodni u swego wylotu jest obecnie bardzo zniszczony przez zabudowę wsi, ale i w partiach wyższych ma zbocza łagodne pod uprawą; jedynie tam, gdzie erozja odsłoniła podłoże z łupków i wapienia, zbocza jaru są strome. Przez cypel między jarami obecnie biegnie droga, wcinając się coraz bardziej w stoki Roztocza. Droga ta przerwała zewnętrzny wał grodziska i dość ostro spada do poziomu półwyspu wybiegającego w dolinę rzeki



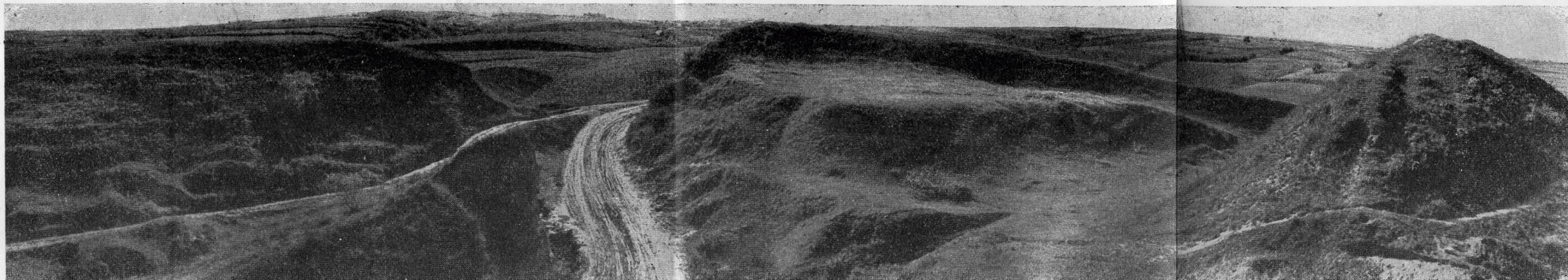
Ryc. 18a. Widok grodziska i doliny rzeki Poru z północnych stoków Roztocza.

Fot. E. Buczek



Ryc. 18b. Widok grodziska od strony południowego zachodu

Fot. E. Buczek



Ryc. 19a. Droga przecinająca zewnętrzny wał grodziska F od strony południowego zachodu

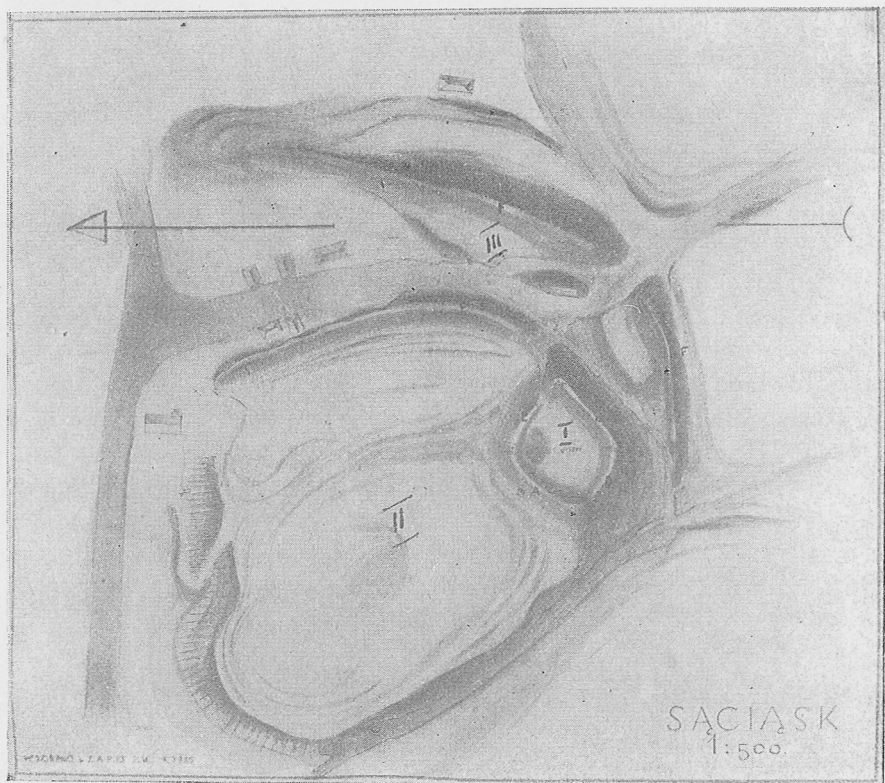
Fot. E. Buczek



Ryc. 19b. Widok części trzeciej grodziska z wału zewnętrznego F

Fot. E. Buczek

(ryc. 19a). Pierwotnie droga ta omijała grodzisko i schodziła w fosę i jar wschodni. Z chwilą jednak gdy stała się ona bardziej ruchliwa, prawdopodobnie w związku z trzebieżą lasów na stokach Roztocza i rozszerzeniem zasięgu pól uprawnych, zakręt drogi przed wałami grodziska musiał być bardzo niewygodny; dlatego też przekopano wał zewnętrzny grodziska i nadano drodze obecny kierunek, częściowo wykorzystując fosę pod wałem wewnętrznym. Dla grodziska jako dla obiektu archeologicznego



Rys. inż. B. Guerquin

Ryc. 20. Rozplanowanie wałów grodziska we wsi Sasiadka

miało to bardzo złe następstwa. Przerwanie wału zewnętrznego od południa, czyli od wzniesień Roztocza, oraz zniszczenie darni na terenie tej części grodziska przez pracę ludzką torującą drogę i jeżdżenie wozami stworzyło dogodne warunki dla procesów erozyjnych, które srodze niszczyły i niszczą ten teren. Obecnie droga na przestrzeni około 160 m wcięła się do głębokości prawie 4 m poniżej dawnego poziomu (ryc. 19b).

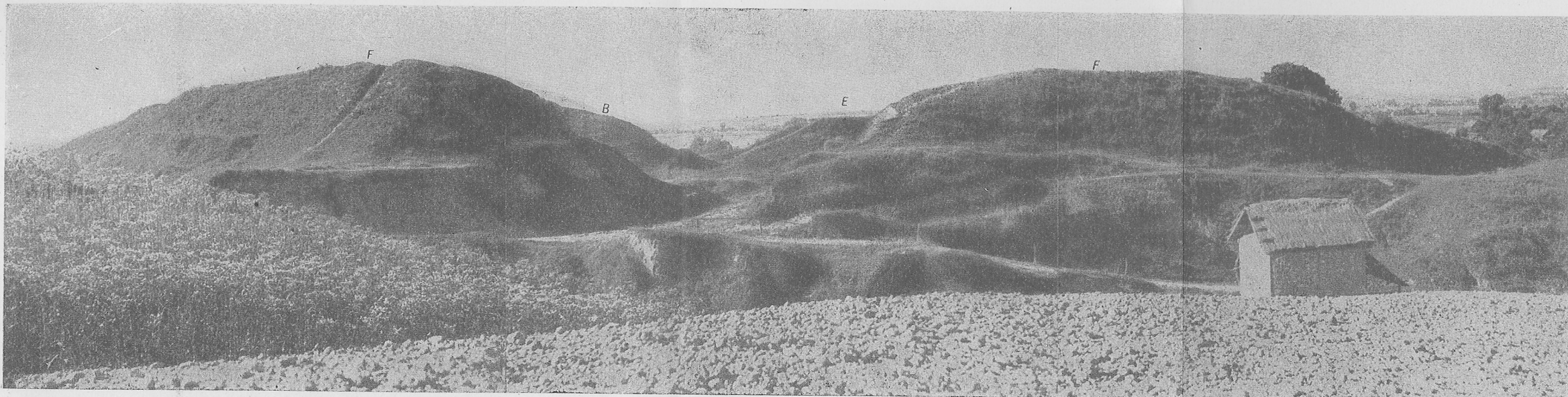
Zespół wałów tworzy grodzisko (ryc.20). Oprócz wału zewnętrznego (F), odcinającego przestrzeń między jarami, jest również wał wewnętrzny

przebiegający mniejszym łukiem. Przy krawędzi jaru zachodniego wał ten od wału zewnętrznego jest oddzielony fosą szerokości około 17 m. Natomiast na linii krawędzi doliny rzeki odległość między końcami obu wałów wynosi około 90 m. W wale wewnętrznym w odległości około 50 m od krawędzi jaru zachodniego istnieje głębokie siodło, przerywające ciągłość wału na przestrzeni 24 m (ryc. 21). Część wału wewnętrznego, od jaru zachodniego po przerwę w wale, jest najpotężniejszym odcinkiem wału w całym zespole. Dlatego też wyodrębniliśmy go nazwą wału *B*, gdy natomiast dalszy ciąg wału wewnętrznego od przerwy po krawędź doliny został nazwany wałem *E*. Wał *E* jest ogromnie zniszczony zarówno przez zabudowę wsi na przestrzeni między wałem zewnętrznym a wewnętrznym, jak też przez drogę tędy przebiegającą, a nade wszystko przez ustawiczne podkopywanie wału *E* w celu wydobywania gliny, odsłoniętej przez erozję, do budowy domów-lepianek. Obecnie wysokość pionowej ściany obrywu od szczytu wału *E* wynosi od 12 do 14 m (ryc. 22). Oprócz wyżej opisanych wałów na grodzisku jest jeszcze jeden łuk wałów integralnie łączący się z wałem *B*. Wydziela on w oparciu o ten wał przestrzeń około 140 m² w kształcie czworoboku o zaokrąglonych narożach. W tym najbardziej wewnętrznym łuku wałów grodziska wyróżniono cztery odcinki wału odpowiadające bokom czworoboku długości około 37 m. Odcinek wału, łączący się z wałem *B* a wznoszący się bezpośrednio nad krawędzią jaru zachodniego, został nazwany wałem *D*, gdy natomiast wał równoległy prawie do wału *B* i wał zamykający czworobok zostały nazwane literami *A* i *C*. Wał *B*, najwyższy — około 6 m wysokości względnej, posiada najszerszą podstawę około 15 m, gdy natomiast wały *A*, *C* i *D* są znacznie niższe, posiadają po 3,5 m względnej wysokości, a podstawy o szerokości 12 m. W wale *C* jak i w wale *D* można zauważyć siodełkowane obniżenie się ich szczytowej linii, w wale *C* do wysokości 2 m, a w wale *D* do wysokości 1 m. Obniżenie wysokości wału *D* wychodzi wprost na stromą ścianę jaru zachodniego. Prawdopodobnie obniżenie to powstało wskutek wydeptania lub wykopania ścieżki na tę część grodziska, która była użytkowana jako pastwisko. Siodełkowane obniżenie wysokości wału *C* znajduje się niemal u zbiegu wału *C* z wałem *B* i łączy ono tę najbardziej wewnętrzną część grodziska z jego kilkakrotnie większą częścią środkową (ryc. 23).

Rozplanowanie bowiem wałów na grodzisku w Sąsiadce pozwala wyodrębnić trzy zasadnicze jego części:

część pierwszą (I) najbardziej wewnętrzną, otoczoną wałami *A*, *B*, *C*, *D*,
 część drugą (II) środkową, zawartą między wałami *A*, *C* i *E* a krawędzią jaru zachodniego i krawędzią doliny rzecznej;

oraz trzecią (III) część między wałami *B*, *E* i *F*, czyli międzywale (ryc. 20).



Ryc. 21a. Widok wałów grodziska od wschodu: wał zewnętrzny *F*, oraz w głębi siodło między wałami *B* i *E*

Fot. E. Buczek



Ryc. 21b. Część pierwsza grodziska, widziana z terenu części drugiej

Fot. E. Buczek



Fot. E. Buczek

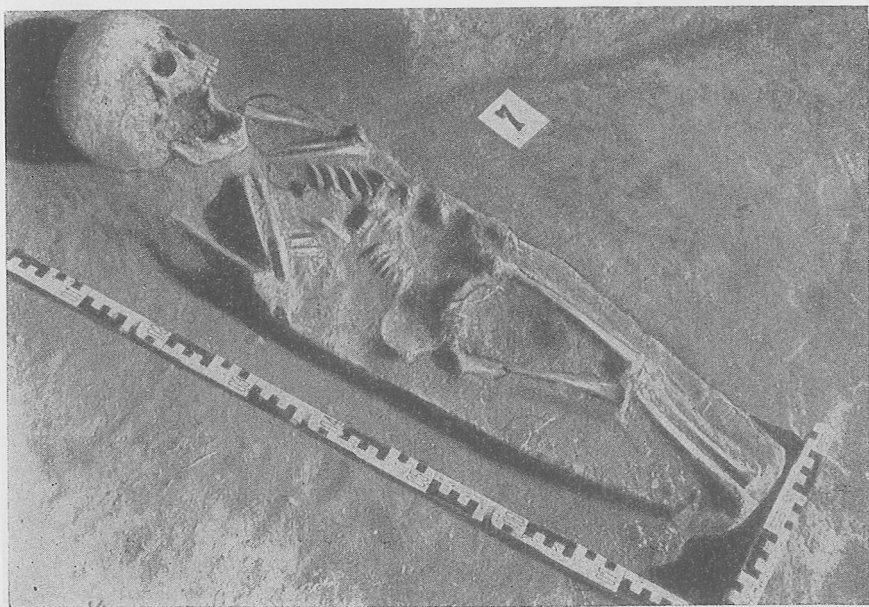
Ryc. 22. Obryw w wale B od strony północy



Fot. Wł. Antoniewicz

Ryc. 23. Siodełkowate obniżenie szczytowej linii wału C, czyli ślad po bramie wiodącej do grodu wewnętrznego

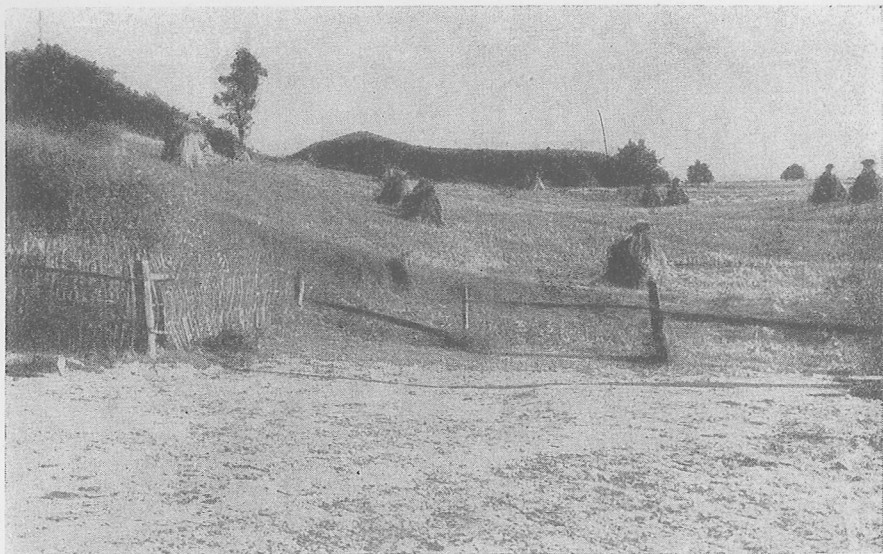
W części pierwszej (I), w jej północnym narożu występowało koliste zagłębienie o średnicy około 20 m do głębokości około półtora metra od poziomu tej części grodziska. Ludność miejscowa przechowywała tradycje o istnieniu tam niegdyś studni i opowiadała, że kamień rzucony w nią leciał bardzo długo nim sięgnął dna. Powierzchnia pierwszej części grodziska była przed pracami wykopaliskowymi użytkowana jako pastwisko, obecnie mieści się tam plac sportowy miejscowej szkoły. Wcześniej jednak, czego tradycja miejscowa nie przechowała, ta najbardziej wewnętrzna część grodziska była użytkowana jako cmentarz dziecięcy zapewne w czasach moru, który nawiedzał ziemie lubelskie w XVI i XVII stuleciu. Świadczą o tym szkielety dziecięce w liczbie około trzydziestu, w tym jeden szkielet kobiety z dzieckiem na rękę i jeden szkielet męski, leżące na 15—20 cm pod darnią, a odkryte w czasie prac wykopaliskowych (ryc 24).



Fot. Wł. Antoniewicz

Ryc. 24. Jeden ze szkieletów dziecięcych, odsoniętych w części pierwszej grodziska

Część druga (II) grodziska o powierzchni około 16 000 m² jest pod uprawą od wielu lat, a właściciele tej ziemi wyorywali i jeszcze wyorywają wiele zabytków. Jakkolwiek cały teren tej części grodziska opada ku północy, to jednak istnieją tu dość wyraźne różnice wysokości i różnice w nachyleniu stoku. O ile w partii zachodniej drugiej części grodziska



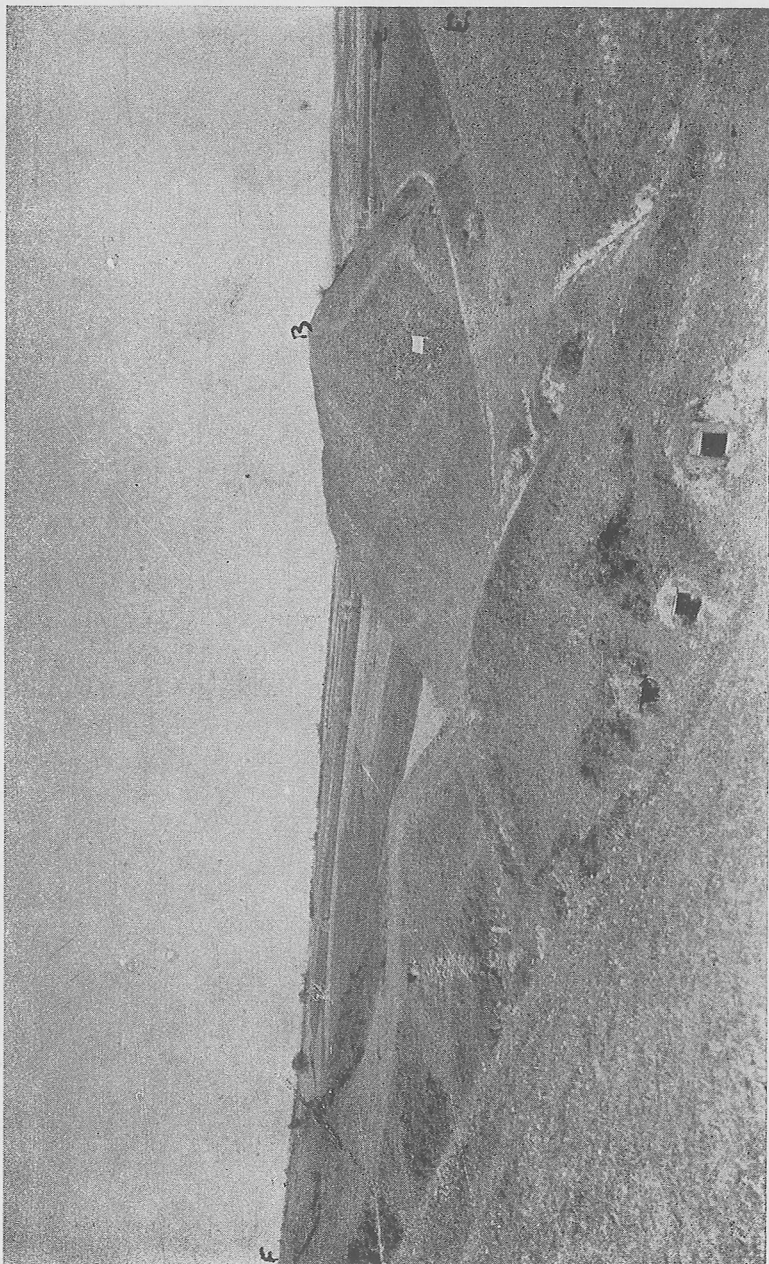
Fot. Wł. Antoniewicz

Ryc 25. Widok grodziska od strony doliny rzeki Por

nachylenie jest prawie niewidoczne, o tyle partia wschodnia ma nachylenie bardzo wyraźne i różnica poziomów między obu tymi partiami przy krawędzi doliny wynosi około 4 m. Krawędź doliny, jakkolwiek bardzo zniszczona przez zabudowę wsi, w partii zachodniej jest jeszcze dość stroma i wysoka na prawie 4 m, a w partii wschodniej wysokość krawędzi maleje do kilkudziesięciu cm. Niewątpliwie przyczyniło się do tego wjeżdżanie od tej strony furmankami po sprzęt płodów rolnych (ryc. 25).

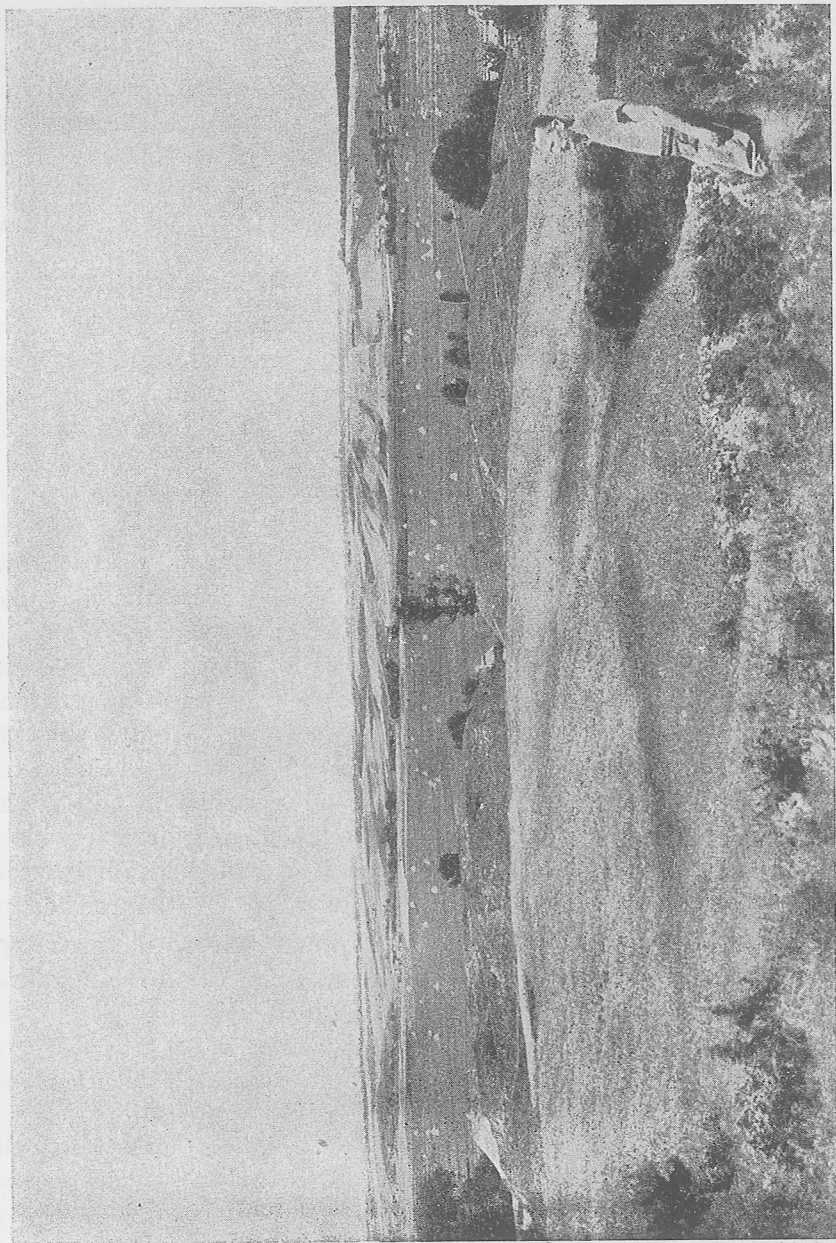
Część trzecia (III) grodziska, międzywale, w partii północnej jest użyta pod zabudowę wsi; wspomniana wyżej droga przebiega niemal przez całą długość międzywala, pozostawiając w południowej partii po obu stronach skrawki pierwotnego poziomu tej części grodziska. Charakterystyczny jest zwłaszcza jeden mały skrawek, wyerodowany dzięki rozwidlającej się i przebiegającej po obu jego stronach drodze (G) (ryc. 21 a). Poziom tego skrawka jest identyczny z poziomem dwóch pozostałych większych świadków dawnej powierzchni międzywala. Ta część grodziska jest również wykorzystywana do drążenia piwnic na ziemniaki w lessie u podnóżu wałów (ryc. 26).

Międzywale, jak to już wspomniano, łączy się bezpośrednio z terenem zabudowy wsi Sąsiadka. Wieś ta leży tuż pod krawędzią stoków Rostocza, wzdłuż drogi biegnącej ze wschodu na zachód, oraz wzdłuż półwyspu wysuniętego w kierunku północy w zabagnioną dolinę rzeki Poru (ryc. 27). Wieś Sąsiadka posiada około 230 domów mieszkalnych, czyli tyleż ma gospodarstw, i dzieli się jak gdyby na trzy dzielnice. Miejscowa ludność



Fot. Wł. Antoniewicz

Fig. 26. Współczesne piwnice, drażone na terenie trzeciej części grodziska w Sasiadce



Fot. Wł. Antoniewicz

Ryc. 27. Widok grodziska w Sąsiadce i doliny rzeki Poru od strony wzgórz Rożtocza

bowiem wyróżnia część wsi położoną u nasady półwyspu jako „Rynek“, natomiast część wsi na półwyspie nazywa się „Zagrody“, a część leżąca wzdłuż drogi na zachód od grodziska nazwana jest „Przymiarki“. Ten lokalny podział wsi znajduje swój wyraz również w społecznym i organizacyjnym życiu wsi. Na „Rynku“ mieszkaly przeważnie zamożniejsze i bardziej szanowane rodziny, na „Zagrodach“ mieszkali biedniacy, a na „Przymiarkach“ mieszkali względnie zamożni, ale o których ludzie pamiętają, kiedy się pobudowali. Sołtys gromady opiekował się przede wszystkim „Rynkiem“, a dwaj jego zastępcy dwiema pozostałymi „dzielnicami“ wsi.

Topografia i ogólny kształt grodzisk dla wielu uczonych były wystarczającymi kryteriami dla wyróżniania typów grodzisk; np. grodzisko we wsi Sasiadka według typologii L. Niederlego¹³ należałoby zaliczyć do typu grodzisk wyżynnych, według W. Łęgi¹⁴ — do typu grodzisk wyżynnych półkolistych, według C. Schuchhardta¹⁵ — do grodzisk zwanych „Zungenburgen“, według podziału Wł. Kowalenki¹⁶ — do trzeciej odmiany „grodów na cyplach i urwiskach wysoczyznowych“, polegającej na „...zajmowaniu krawędzi z wysokimi bocznymi urwiskami, na których budowano wały podkowiaste, niezamknięte, oparte końcami o urwiskową krawędź“. Wielodzielność grodziska w Sasiadce, a ściślej mówiąc trójdzielność tego grodziska, powstała z rozplanowania wałów; przez Wł. Kowalenkę¹⁷ więc byłaby ona interpretowana jako wynik rozwoju przestrzennego grodu, a grodzisko mogłoby być zaliczone do grodzisk „pierścieniowych“, „rozszerzonych“, „trójdziałowych“. Według klasyfikacji i systematyki grodzisk P. A. Rappaporta grodzisko w Sasiadce należałoby zakwalifikować do grodzisk o „złożonym rozplanowaniu cypłowego typu“¹⁸. R. Jakimowicz¹⁹ natomiast w takich grodziskach widział dowód wielodziałowości grodów, których wyodrębnione części były zróżnicowane w zakresie funkcji, wyróżnia on bowiem gród i podgrodzie.

W świetle analizy topografii i rozplanowania wałów na grodzisku w Sasiadce tłumaczenie wielodziałowości grodu różnicowaniem w zakre-

¹³ L. Niederle, *Slovanské Starožitnosti*, díl III, svazek II, s. 607.

¹⁴ Wł. Łęga, *Kultura Pomorza we wczesnym średniowieczu na podstawie wykopalsk*, „Rocznik Tow. Nauk. w Toruniu“ R. XXXVI, 1930, s. 299—305.

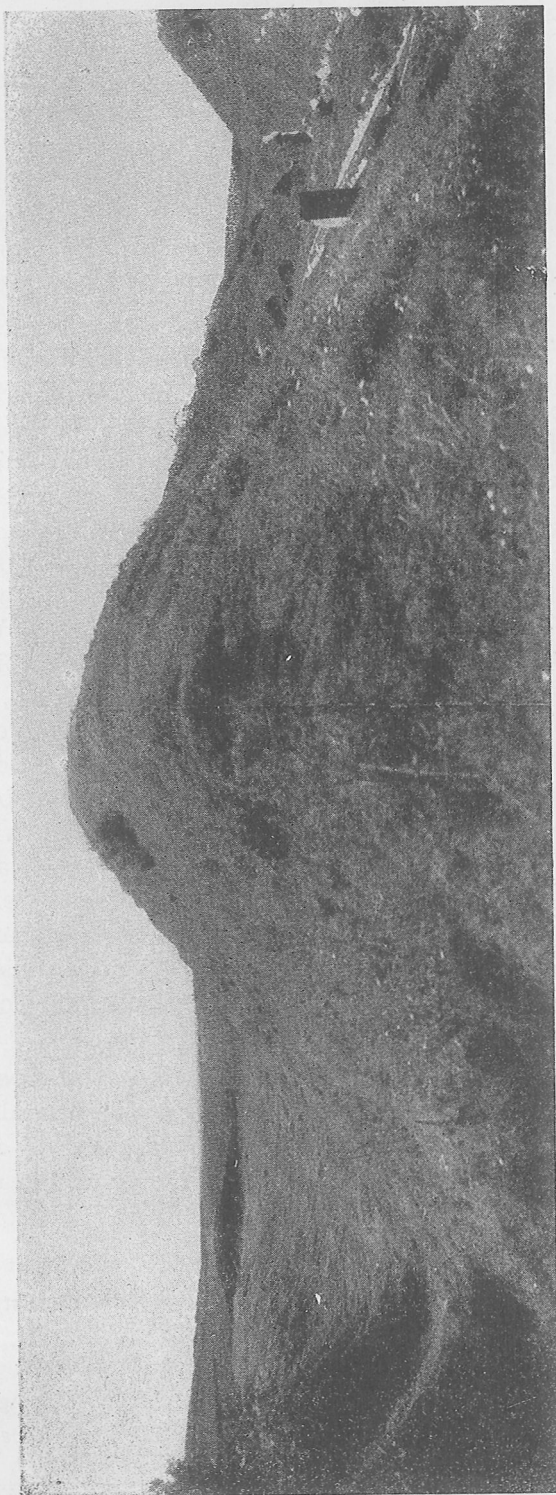
¹⁵ C. Schuchhardt, *Die Burg im Wandel der Weltgeschichte*, Leipzig 1931, s. 116.

¹⁶ Wł. Kowalenko, *Grody i osadnictwo grodowe Wielkopolski wczesnohistorycznej od VI—XII wieku*, Poznań 1938, s. 70.

¹⁷ Wł. Kowalenko, op. cit., s. 60.

¹⁸ P. A. Rappaport, *Oczerki po istorii ruskogo wojennogo zodiaczestwa X—XII w. w.*, „Mater. i Issledow. po Archeologii SSSR“, Moskwa 1956, s. 47—58.

¹⁹ R. Jakimowicz, *Szlak wyprawy kijowskiej Bolesława I*, „Rocznik Wołyński“ t. III, 1934, s. 46.



Fot. E. Buczek

Ryc. 28 Ślady fosy pod zewnętrznym wałem F grodziska w Sasiadce

sie funkcji jest słuszne²⁰. Część pierwsza grodziska ma najbardziej niedostępne położenie zarówno z uwagi na warunki topograficzne, jak i na rozplanowanie wałów i fos. Od strony zachodu broni dostępu stroma ściana jaru i wał D, od południa dwie linie najpotężniejszych wałów i fos oraz przestrzeń międzywała, od wschodu — trzy linie wałów i fos oraz przestrzeń międzywała a także i drugiej części grodziska; od północy uniemożliwiały dostęp bagna i dolina rzeki, od których oddziela część pierwszą grodziska druga część grodziska oraz fosa i wały A i C. Część druga była zabezpieczona dwoma łukami wałów i fos, bagnami doliny i jarem zachodnim; niemniej część pierwsza ma nad nią przewagę przez swe położenie górujące nad obu pozostałymi częściami. Przestrzeń międzywała jest najslabiej osłonięta od strony najbardziej dostępnej, to znaczy od wschodu, bo tylko przez jedną linię wału i przez fosę (ryc. 28).

Grody wczesnośredniowieczne miały na celu obronę życia, mienia i interesów grupy ludzi, która je użytkowała²¹; stosunek więc zabezpieczenia poszczególnych części grodziska może świadczyć o zróżnicowaniu w zakresie ważności funkcji, które one spełniały w życiu grodu. Wyróżnianie jednak funkcji grodów i ich części — jak dotąd — może się opierać niemal wyłącznie na wzmiankach zawartych w źródłach pisanych. L. Niederle²¹, C. Schuchhardt²², K. Dobrowolski²³ oparli swoje podziały grodów o kryteria funkcji grodów znanych ze źródeł pisanych. Funkcje grodu Sutiejska w świetle źródeł pisanych rysują się wyraźnie. Gród ten był siedzibą przedstawicieli władzy państwa wczesnofeudalnego, miał więc na celu obronę życia, mienia i interesów klasy panującej, broniąc szlaku i granic państwowych. Według podziału funkcjonalnego grodów C. Schuchhardt'a należałoby gród Sutiejsk zaliczyć do grodów nazwanych przez autora „Herrenburgen“. Według podziału K. Dobrowolskiego Sutiejsk należałoby do grodów wyłącznie wojskowych z „epoki rozwoju grodu polskiego“, to znaczy z wieków X—XIII.

Wszystkie klasyfikacje typologiczne dotyczące grodzisk, oparte na kryteriach topograficznych i kształtu grodzisk, jak i podziału grodów w oparciu o analizę funkcji grodów niewiele przyczyniają się do zrozumienia roli grodów w historii rozwoju społeczeństwa i nie pomagają w planowaniu archeologicznych badań wykopaliskowych.

²⁰ Z. Wartołowska, *Metodyczne badania grodzisk a zagadnienie ustroju społecznego*, „Światowit“, t. XVIII, TNW, Warszawa 1947, s. 199.

²¹ L. Niederle, *Slovanské Starožitnosti*, díl III, svazek II, s. 609.

²² C. Schuchhardt, *Die Burg im Wandel der Weltgeschichte*, Leipzig 1931, s. 116.

²³ K. Dobrowolski, *Uwagi o grodach wczesnohistorycznych w Polsce ze szczególnym uwzględnieniem grodziska w Piekarach*, „Sprawozdania PAU“, t. XXXVII, Kraków 1932, s. 24.

Wydaje się, że typologia grodzisk tylko wtedy będzie uzasadniona i przydatna w pracach naukowych, gdy odpowiadać będzie klasyfikacji grodów. Dotychczasowy podział grodów oparty na danych źródeł pisanych nie pozwala na powiązanie treści grodów, czyli ich roli w życiu politycznym, społecznym i gospodarczym, z formą grodów, czyli rozplanowaniem i konstrukcją fortyfikacji. Powiązania między treścią a formą grodów ujawniają źródła archeologiczne, uzyskane w toku systematycznych badań grodzisk. Powiązania te są istotne dla przeprowadzenia typologii grodzisk. Jakkolwiek bowiem zniszczone i opuszczone grody czyli grodziska uległy na przestrzeni wieków różnorodnym deformacjom, to jednak rozplanowanie fortyfikacji grodu oraz jego podział na zróżnicowane funkcjonalne części pokrywa się w ogólnych zarysach z rozplanowaniem wałów grodziskowych.

Należy sądzić, że aktualne prace wykopaliskowe na grodziskach przyczynią się do lepszego poznania zależności między formą i treścią grodów, a co za tym idzie dadzą podstawę dla bardziej prawidłowej typologii grodzisk.