

# Gozdowski, Marian J.

---

## Zabytki z cmentarzyska w Bielawach, pow. łowicki

---

Światowit 18, 69-97

---

1939 - 1945

Artykuł został zdigitalizowany i opracowany do udostępnienia w internecie przez **Muzeum Historii Polski** w ramach prac podejmowanych na rzecz zapewnienia otwartego, powszechnego i trwałego dostępu do polskiego dorobku naukowego i kulturalnego. Artykuł jest umieszczony w kolekcji cyfrowej [bazhum.muzhp.pl](http://bazhum.muzhp.pl), gromadzącej zawartość polskich czasopism humanistycznych i społecznych.

Tekst jest udostępniony do wykorzystania w ramach dozwolonego użytku.

MARIAN J. GOZDOWSKI

ZABYTKI Z CMENTARZYSKA W BIELAWACH,  
POW. ŁOWICKI

(LES ANTIQUITÉS PROVENANT DU CIMETIÈRE À BIELAWY,  
DISTR. DE ŁOWICZ)

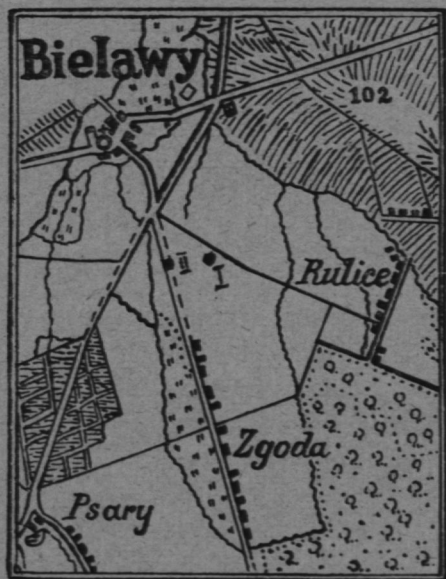
**Stanowisko I.**

Na południowy wschód od Bielaw, wzdłuż drogi, prowadzącej z osady do wsi Rulice, ciągnie się szereg gospodarstw, należących do tzw. Bielaw-Łub, powstałych po scaleniu gruntów osadników. Teren, na którym rozbudowała się wymieniona część Łub, zawarty między drogami z Bielaw do Zgody i do Rulic, nosi nazwę topograficzną „Męciszew”. Na tymże Męciszewie natrafiono na 2 cmentarzyska przedhistoryczne (stanowisko I i II).

Stanowisko I leży w odległości ok. 650 m od miejsca, z którego rozchodzą się drogi do Rulic i do Zgody, w obrębie gospodarstwa p. Józefa Rutkowskiego. Znajduje się tu cmentarzysko, na którym występują groby kloszowe, obwarowane i jamowe (późnolateńskie). Drugie cmentarzysko, grobów późnolateńskich i wczesnorzymskich, leży w odległości około 400 m na pn-zachód od stanowiska I; na samej drodze Bielawy-Zgody i po obu jej stronach.

Z ramienia Państw. Muzeum Arch. w Warszawie rozkopywałem częściowo jedno i drugie cmentarzysko, ale w tej pracy będzie mowa wyłącznie o zabytkach, pochodzących ze stanowiska I-go. Zebrałem je w dwóch okresach:

1) w połowie września 1936 r. z grobów i skupień oznaczonych liczbami 3, 7, 8 i 9, odkrytych przypadkowo i zniszczonych w czasie orki,



Mapka terenu.

2) w połowie września 1937 r. z grobów i skupień: 1, 2, 4, 5, 6, 10 i 11, również odkrytych w czasie orki i rozbiórki stodoły, znajdującej się pierwotnie (jak i reszta zabudowań) na obszarze cmentarzyska.

Cmentarzysko zajmuje około 1/4 ha płaskiej wyniosłości, nieznacznie wyróżniającej się od otoczenia tzw. Łysej Górki (stara nazwa topogr.), o gruncie piaszczystym. Zapewne było to miejsce znacznie wyższe niż jest obecnie. Wskutek rozwiewania piasku przez wiatr i uprawę ziemi wyniosłość uległa częściowej niwelacji. Jedynie od strony wschodniej i płn-wsch. wyniosłość ta zaznaczona jest silniej, a to z powodu przebiegającej tu dawniej, wyjeżdżonej drogi do Rulic, której ślad pozostał.

Groby znajdowały się na ogół płytko pod powierzchnią ziemi i dlatego łatwo ulegały zniszczeniu. Polegało ono w większości wypadków na zgnieceniu naczyń, mniej natomiast na rozwleczeniu przez pług ich fragmentów. Dzięki temu udało się wydzielić poszczególne groby, oraz wiele naczyń zrekonstruować. Rekonstrukcji dokonano w P. M. A. Tam również w maju 1939 r. umożliwiono mi opracowanie materiałów i przygotowanie do druku tej pracy.

## Opis grobów i skupień

### Skupienie I.

Był tutaj grób zapewne obstawiony kamieniami. Część z nich wyorana pługiem leżała na powierzchni, reszta jeszcze w ziemi, obok skorup zgniecionych naczyń. Najlepiej zachowały się z tego skupienia dwie przystawki, tj. mały kubek oraz dzban; oba z obtrąconymi uchami. Pierwszy zachowany w całości, leżał na boku w żółtym piasku, na głębokości 25—30 cm od powierzchni gleby. Wypełniony był również piaskiem. Dzban zalegał głębiej ok. 40 cm w niewielkim oddaleniu od kubka, w pozycji pionowej, bezpośrednio w piasku. Udało się go prawie w całości zrekonstruować.

a) Dzban o cienkich ścianach z obtrąconym uchem wstęgowym, kiedyś przymocowanym jednym końcem do krawędzi, drugim na granicy szyi i brzuśca. Dolny ślad po uchu starannie wygładzony. Długa cylindryczna i wywinięta nieco przy krawędzi szyja oddzielona jest od brzuśca rowkiem. Ostro załamany, dwustożkowy brzusec przechodzi w płaskie dno. Na górnym załomie brzuśca znajduje się ryty ornament, złożony z trzech rzędów ostro lub łagodnie załamanych łuków. Ornament ten mieści się między krawędzią, stanowiącą granicę szyi i brzuśca a załomem brzuśca. Na całym obwodzie jest 9 grup tych łuków (coś w rodzaju girlandy). Powierzchnia zewnętrzna i wewnętrzna starannie

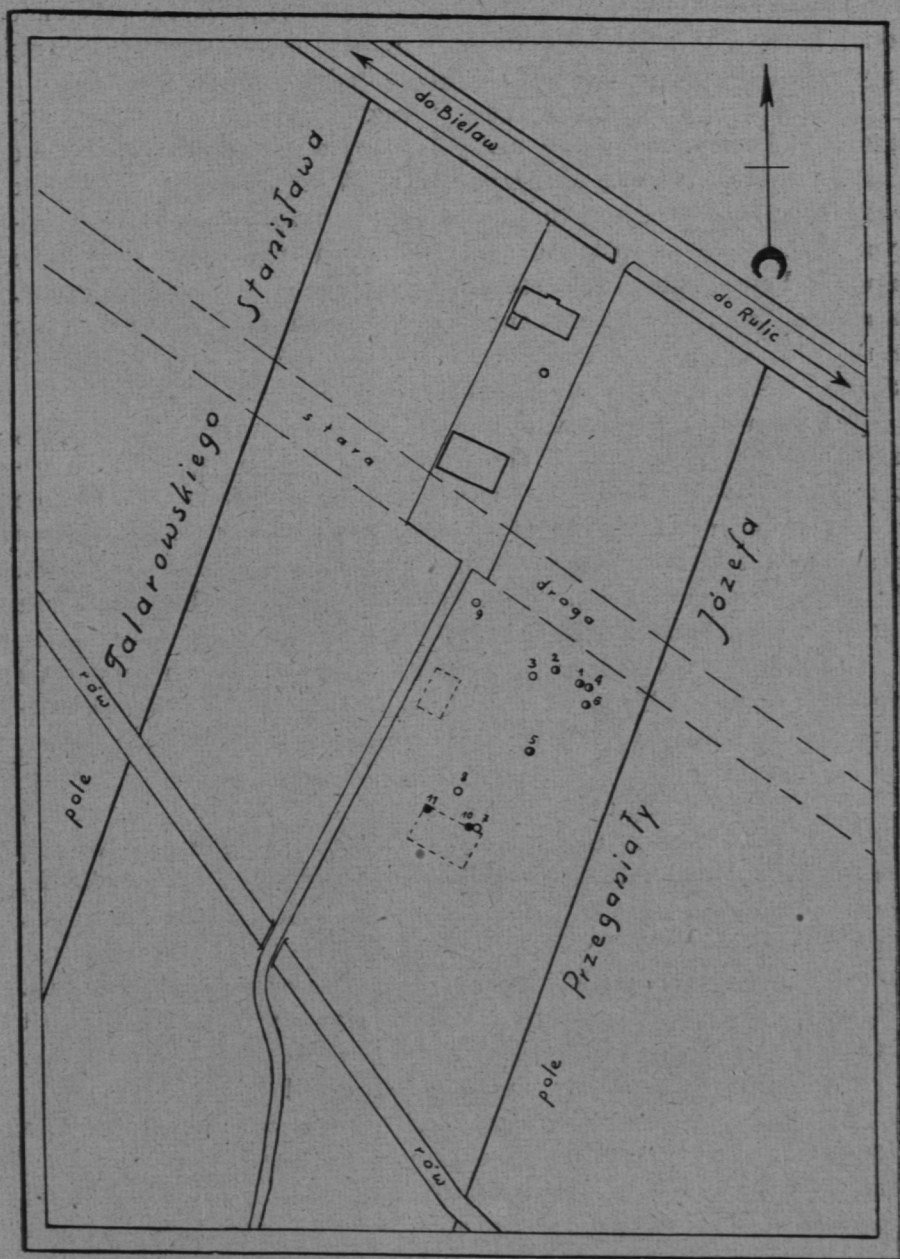


Fig. 1. Plan i położenie cmentarzyska w Bielawach, pow. Łowicz. Stanowisko 1.  
Skala 1 : 1500.



wygładzone, czernione i lśniące. Gлина z domieszką piasku, w przełomie szarej barwy. Wys. 11,8—12,8 cm, wys. szyi 6 cm; śr. otw. 12 cm; najw. śr. 17,8 cm; śr. dna 6,5 cm. (Fig. 3, 1).

b) Mały, czarny uchaty kubek z wysoką cylindryczną szyjką, wyraźnie oddzieloną od reszty naczynia ostrym załomem. Dolna część niska, przysadzista, bez wyraźnego dna. W miejscu dna niewielkie wgłębienie, wykonane palcem. Ucho odbite. Przymocowane było jednym końcem do krawędzi, drugim w miejscu największej wydętości brzuśca. Powierzchnie zewnętrzna i wewnętrzna starannie gładzone, czernione i lśniące. W glinie domieszka drobnych ziarn piasku. Przełom szary. Wys. 7,5 cm; wys. szyi 4,8 cm; śr. otw. 5,6 cm; najw. śr. 7,5 cm na wys. 1,5—2,5 cm; śr. dna 2,5 cm. (Fig. 3, 2).

c) Fragment popielnicy o gładkiej szyi i chropowatym brzuścu, ozdobionej na granicy szyi i brzuśca ornamentem plastycznym w postaci podwójnych guzków o wklęsłych powierzchniach, od których w dwie strony rozchodzi się karbowana listwa. Powierzchnia brzuśca czerwona, szyi szara. Gлина z domieszką piasku, w przełomie szara. Na fragmencie dobrze widać, że kołnierz wykonany był oddzielnie i dolepiiony do brzuśca. (Fig. 2, 5).

d) Fragment popielnicy o gładkiej, wygiętej szyi. Ornament jak poprzednio, brak tylko listwy. Powierzchnia zewn. czerwona, wewnętrzna czerniona i gładzona. Gлина w przełomie czerwona i szara, z domieszką piasku.

e) Fragment popielnicy, część szyi z ornamentem na granicy szyi i brzuśca. Szyja gładka, wgięta. Ornament w postaci karbowanej falisto listwy. Powierzchnia zewn. żółto-czerwona i szara (plamy), wewn. czerniona i gładzona. Gлина w przekroju szara z domieszką piasku. (Fig. 2, 4).

f) Fragment popielnicy o gładkiej szyi i chropowatym brzuścu. Na granicy szyi i brzuśca ostro załamana krawędź pod nią ornament wykonany stempelkiem. Powierzchnia zew. i wewn. czerwonej barwy. Gлина z domieszką piasku, w przełomie szara. (Fig. 2, 2).

g) Fragment popielnicy o gładkiej, wgiętej szyi i, zaokrąglonym chropowatym brzuścu. Ornament imituje ucho (bez otworu na wylot), którego brzegi w dolnej części rozchodzą się w dwie strony w postaci jakby wąsów, łącząc się łukiem z listwą, biegnącą na granicy szyi i brzuśca. Powierzchnia zewn. barwy żółto-czerwonej, wewn. czerniona i gładzona. Gлина z domieszką piasku, w przełomie szara. (Fig. 2, 1).

h) Fragment misy z wystającym ponad krawędź uchem, przymocowanym jednym końcem do krawędzi, drugim poniżej płytkiego rowka o szerokości palca, przebiegającego tuż pod krawędzią. Powierzchnia

zewn. barwy jasno-żółtej z ciemnymi plamami. Wewn. czerniona. Obie pow. gładzone. Ściany grube. Gлина źle wypalona, w przełomie jasno-żółta i szara, z domieszką tłuczonego kamienia. (Fig. 2, 4).

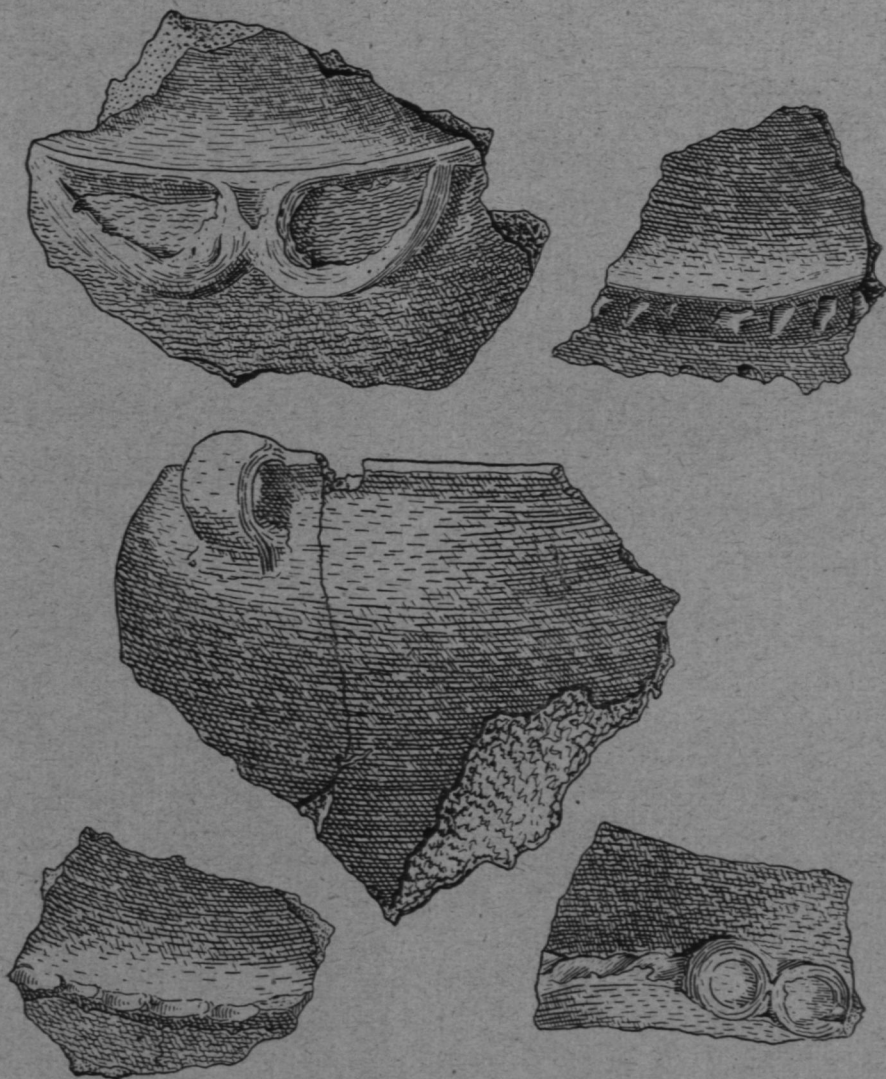


Fig. 2. Bielawy, pow. Łowicz. Stanowisko 1. Skupienie I.

i) Fragment misy o wyraźnie podciętej krawędzi dość głębokim rowkiem szer. palca. Krawędź w jednym miejscu wydłużona w kierunku bocznym tworzy występ, zakończony dwoma zaokrąglonymi rowkami

powstałymi przez zagłębienie tego występu na środku. Powierzchnia zewn. starannie wygładzona, barwy żółtawo-czerwonawej z ciemnymi plamami. Wewn. czerniona i gładka. Gлина w przełomie czerwonawa, dobrze szlamowana, dobrze wypalona. (Fig. 3, 8).

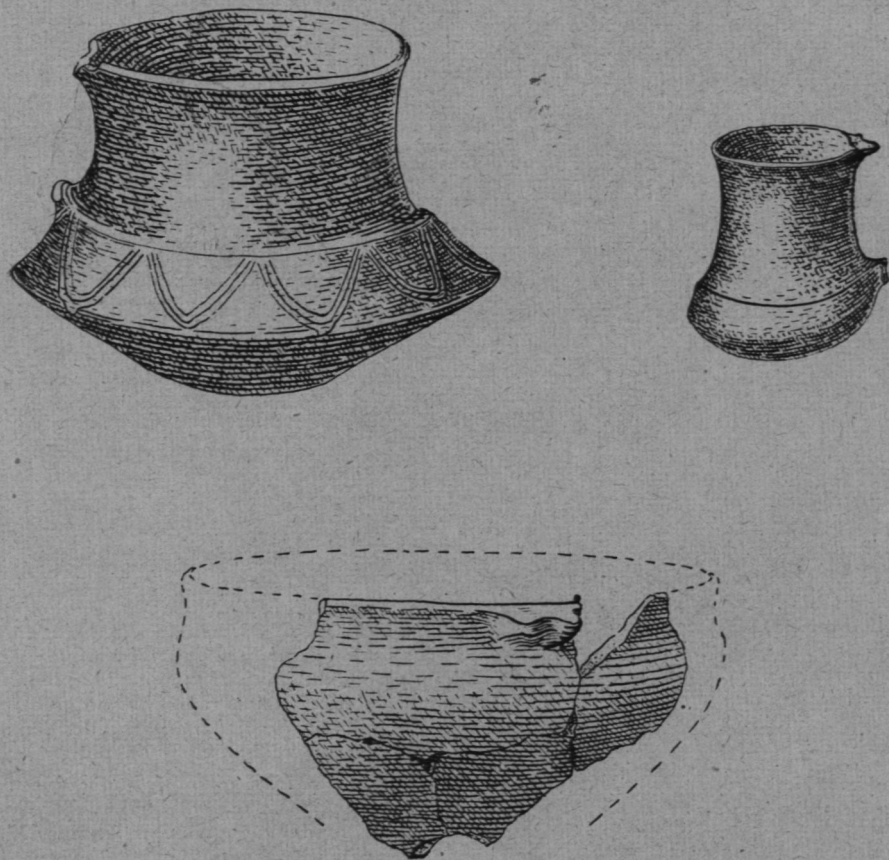


Fig. 3. Bielawy, pow. Łowicz. Skupienie I,  $\frac{1}{2}$  w. n.

k) Fragment miski z podciętą rowkiem krawędzią. Powierzchnia zewn. brunatna, gładzona. Wewn. barwy szarej, szorstka. Gлина w przełomie ciemna, z domieszką tłuczonego kamienia.

l) Fragment miski o krawędzi przechodzącej łagodnie w dolną część. Pow. zewn. i wewn. gładzone, barwy brunatnej. Gлина z domieszką piasku.

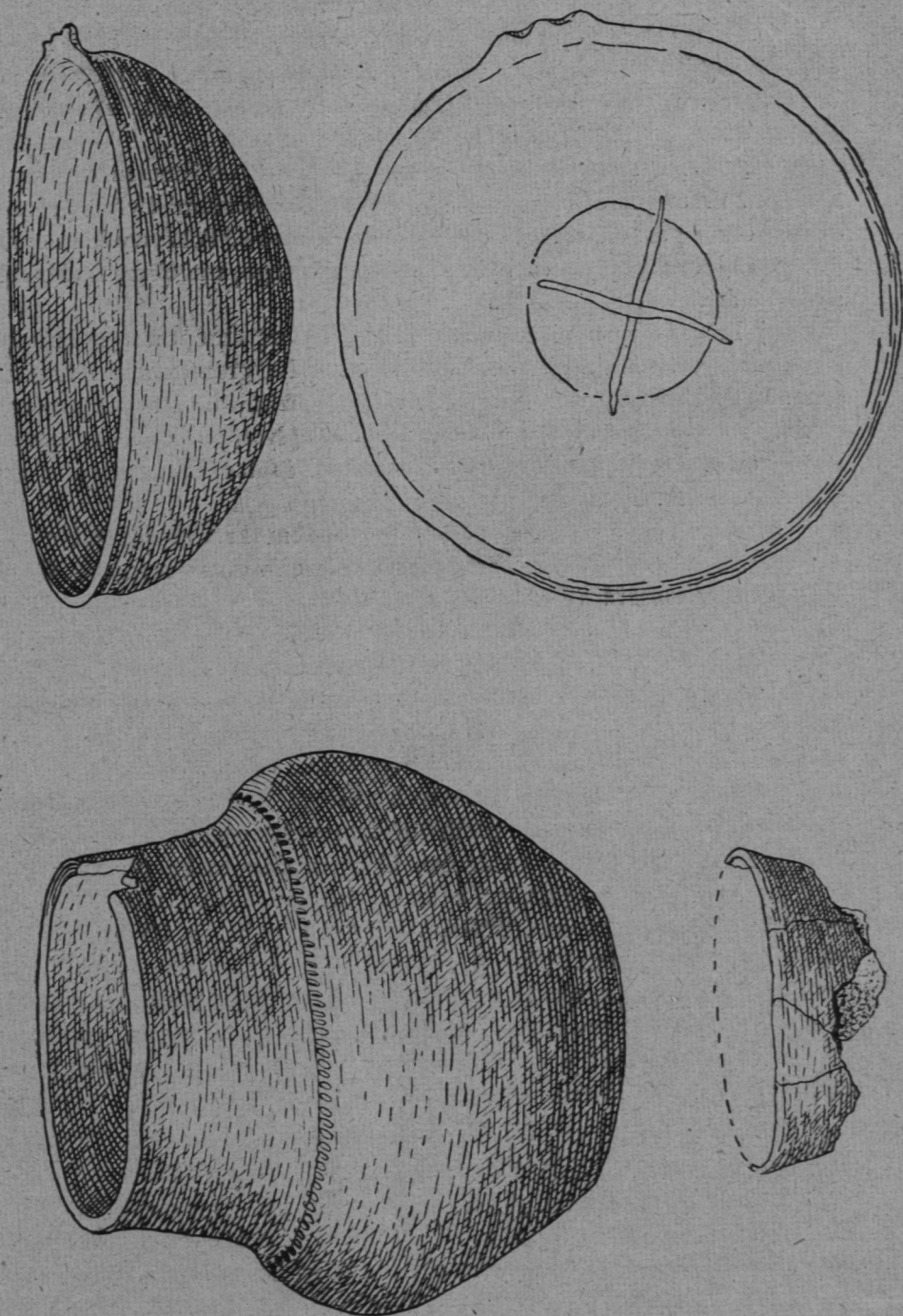


Fig. 4. Bielawy, pow. Łowicz. 1—2 : grób 2, 3 a, b : grób 3,  $\frac{1}{2}$  w. n.



## Grób 2 (częściowo zniszczony).

Zawierał dwie popielnice różnej wielkości, nakryte misami i mieszczące w sobie spalone kości ludzkie. Kości wypełniały popielnice powyżej połowy ich wysokości. Kilka płaskich kości czaszki znajdowało się na wierzchu masy kostnej.

Popielnice stały obok siebie na podstawie ułożonej z drobnych kamieni, przeważnie łupanych. Takimi też kamieniami były starannie obstawione i po bokach, aż do wysokości otworów. Pokrywy kamiennej nie było. Jedna popielnica była zgnieciona; druga, mniejsza, zachowała się w całości.

a) Fragmenty popielnicy o silnie wydętym, chropowatym brzuścu i gładkiej, rozszerzającej się ku dołowi szyi. Na granicy szyi i brzuśca ornament plastyczny w postaci podwójnych guzków o płaskich powierzchniach. Rozmieszczono je w dwu przeciwnych punktach naczynia. Pow. zewn. czerwona, wewn. czarna i gładzona. Glina z domieszką piasku.

b) Fragmenty miski z podciętą rowkiem krawędzią. Obie powierzchnie gładzone. Zewn. barwy czerwonej, wewn. czarna. Glina z domieszką piasku. (Fig. 4, 2).

c) Popielnica o szerokim otworze, o dość długiej i rozszerzającej się ku dołowi szyi, oddzielonej od brzuśca ostrym załomem. Wydęty i zaokrąglony brzusec zwęża się stopniowo do dużego, płaskiego dna. Tuż pod krawędzią, stanowiącą granicę szyi i brzuśca, miejscami nawet na niej samej znajduje się ornament w postaci elipsowatych, drobnych rowków, ułożonych skośnie w małych odstępach. Pow. zewn. brzuśca czerwona, szyi szara z plamami szaro-żółtawymi i czerwonymi. Wewn. szara. Obie pow. gładzone. Glina z domieszką piasku i tłuczonego kamienia, w przełomie szarej barwy. Wys. 20,3—21,0 cm; wys. szyi 6,4—6,8 cm; śr. otw. 14,4—15,4 cm; najw. śr. 23 cm na wys. 9,8 cm; śr. dna 12 cm. (Fig. 4, 1).

d) Fragmenty miseczki z bardzo nieznacznie podciętą krawędzią. Pow. wewn. szaro-czerwona, zewn. prawie szara. Obie pow. gładzone po obu stronach. Glina w przełomie szara z domieszką piasku. Przypuszczalna śr. otworu 13 cm.

## Grób 3 (zgnieciony).

W żółtym piasku na głębokości ok. 1 m pod powierzchnią gleby spoczywało dużych rozmiarów naczynie, odwrócone dnem do góry. Pod nim stała popielnica, wypełniona ludzkimi kośćmi, przykryta misą.



Klosz i popielnica stały na podstawie ułożonej z drobnych kamieni polnych, przeważnie lupanych.

Klosz był cały splekany i częściowo zgnieciony. Popielnica uległa zniszczeniu. W całości zachowała się misa, stanowiąca jej pokrywę. Przestrzeń pod kloszem wypełniona była piaskiem.

a) Fragmenty klosza (części szyi i brzuśca z ornamentem i części dna z ścianą boczną), o gładkiej szyi i chropowatym brzuścu, obmazywany glinianą masą. Na granicy szyi i brzuśca listwa, zdobiona skośnymi nieregularnymi nacięciami. W trzech punktach na obwodzie klosza znajdują się szerokie, wstęgowe ucha, o wklęsłej powierzchni na środku swej szerokości. Jednym końcem przymocowane są w miejscu przebiegania listwy, drugim nieco niżej do brzuśca. Z obu stron dolnych części uch rozchodzą się skośnie nalepione, karbowane listewki, zakończone guzkami, jakby supłami. Pow. zewn. żółtawo-czerwonawa i szara, wewn. czerniona i gładzona. Gлина źle wypalona, z domieszką tłuczonego kamienia; w przełomie szarej barwy. Grubość ścian 1 cm. Dno wyraźnie zaznaczone i płaskie. (Fig. 5, 1).

b) Misa z wywiniętą na zewnątrz krawędzią, podciętą płytkim a szerokim rowkiem. Kształt donicowaty. Krawędź w jednym miejscu wydłużona w kierunku bocznym tworzy występ (rodzaj uchwytu), zdobiony karbami. Na wewn. stronie dna znajduje się znak w postaci krzyża, wykonany tępo zakończonym narzędziem przed wypaleniem misy. Obie powierzchnie gładkie. Zewn., barwy jasno-żółtej w dolnej części, przechodzi w kolor ciemny w górnej części misy. Pow. wewn. prawie czarna. Gлина z domieszką piasku. Wys. 7,7—8,8 cm; śr. otw. 23,5 cm; śr. dna 4 cm; grub. ścian 0,4—0,8 cm przy dnie. (Fig. 4, 2a, b).

#### Grób 4 (częściowo zniszczony).

Pierwotnie był najwidoczniej obstawiony kamieniami, których część zalegała jeszcze w ziemi. Najlepiej zachowała się z tego grobu popielnica w kształcie dzbana z uchem, zawierająca drobne, spalone kości ludzkie, być może dziecinne. Kilka płaskich kości czaszki znajdowało się na wierzchu masy kostnej. Popielnicę tę, rozsadzoną przez ciśnienie z góry, udało się w całości zrekonstruować. Z przykrywającej ją misy zachowała się tylko część fragmentów.

a) Fragmenty środkowej części naczynia. Wgięta do środka szyja przechodzi łagodnie w zaokrąglony brzusec. Tuż pod granicą szyi i brzuśca guz, o stożkowatym kształcie i wklęsłym wierzchołku, łagodnie łączący się ze ścianami brzuśca. Powierzchnie zewn. i wewn. b. starannie wygładzone, barwy czerwonej, miejscami czerwonej. Taka sama

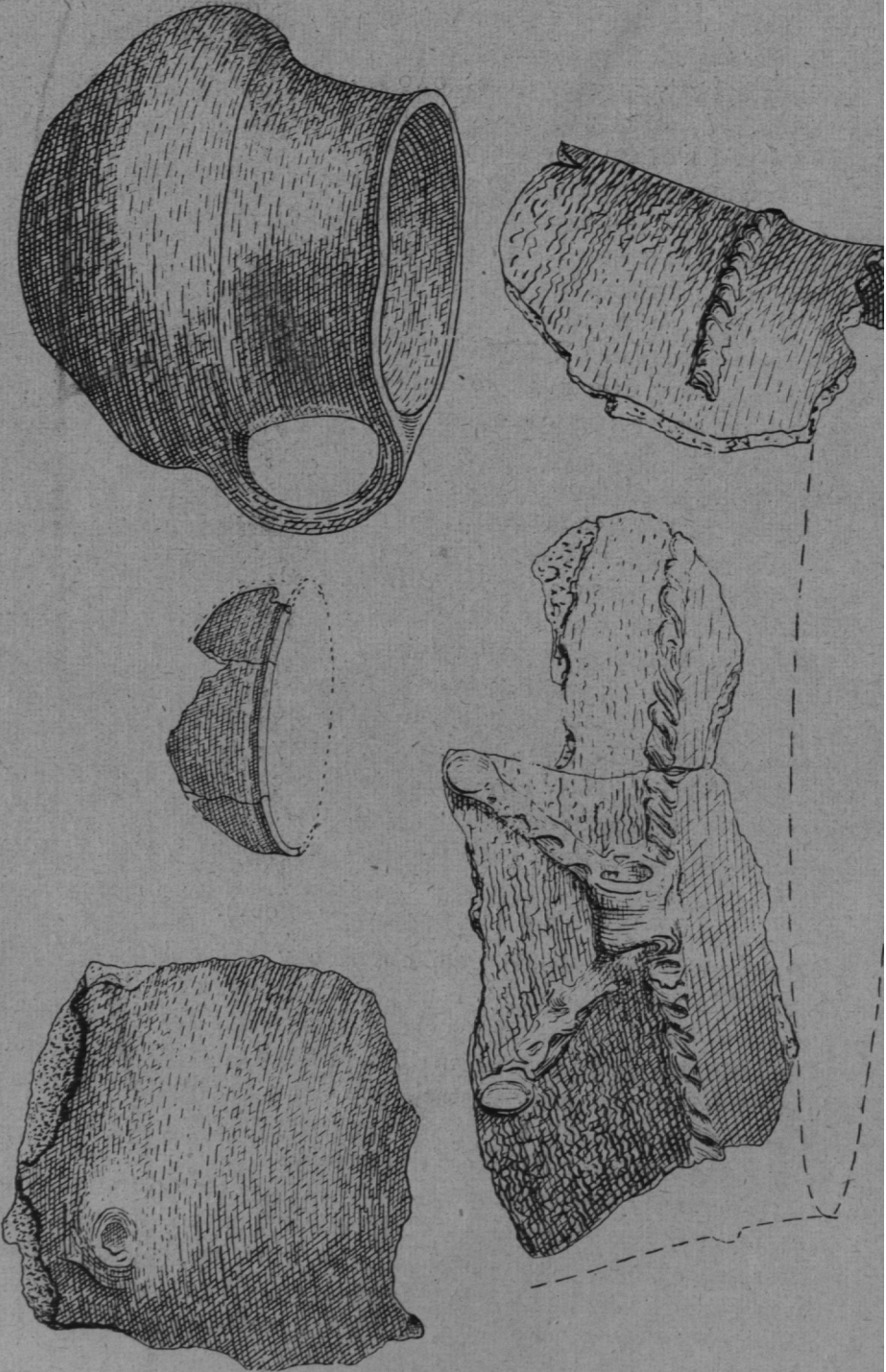


Fig. 5. Bielawy, pow. Łowicz. 1: grób 3, 2=4: grób 4.  $\frac{1}{2}$  w. n.

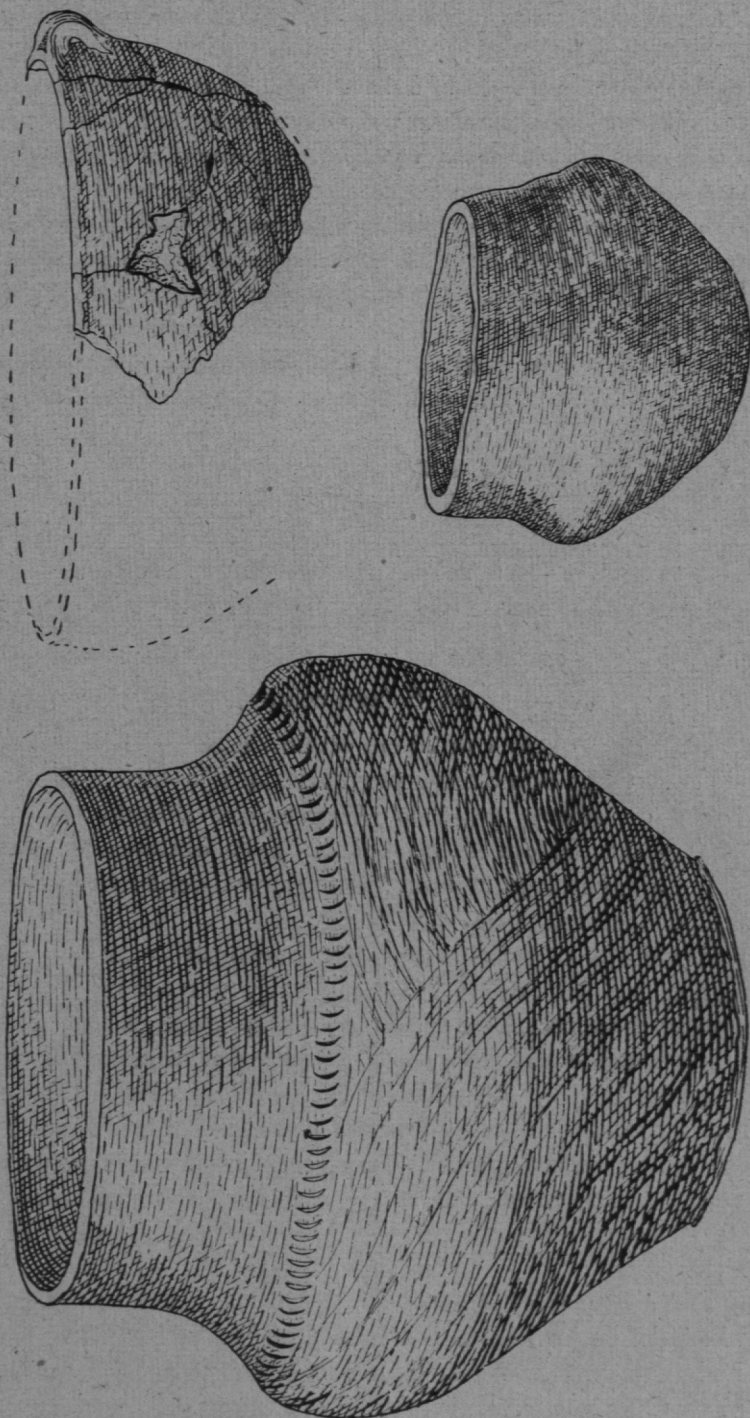


Fig. 6. Bielawy, pow. Łowicz, Grób 5.  $\frac{1}{2}$  w. n.

barwa przełomu. Gлина dobrze wypalona. Grubość ścian 0,6 cm. (Fig. 5, 4).

b) Popielnica w formie dzbana z uchem (zrekonstruowana). Szyja dosyć długa, z nieznacznie wywiniętą krawędzią, oddzielona jest od brzuśca rowkiem. Brzusec wydęty i zaokrąglony poniżej połowy wysokości naczynia zwęża się do płaskiego dna. Duże wstęgowe ucho, o zagłębionej łukowato powierzchni, umocowane jest jednym końcem do krawędzi, drugim do brzuśca, między największą jego wydętością a granicą szyi. Pow. zewn. i wewn. starannie wygładzone, barwy żółtawo-czerwonawej. Dno i część bocznych ścian przy dnie barwy szarej. Na ścianach bocznych naczynia charakterystyczne spękania, świadczące o pobycie w ogniu, albo b. blisko ognia. Gлина z domieszką piasku, w przełomie szara. Wys. 14,8—15,3 cm; wys. szyi 5,8 cm; śr. otw. 13,6 cm; najw. śr. 18,6 cm na wys. 5,5—6,6 cm. (Fig. 5, 1).

c) Część miski (zrekonstruowana) z b. słabo podciętą rowkiem krawędzią, o zaokrąglonych ścianach bocznych. Powierzchnia barwy żółtawo-czerwonawej — z zewnątrz i wewnątrz. Gлина z domieszką piasku, w przełomie szara. Obie pow. gładkie. Przyp. śr. otw. 11 cm. (Fig. 5, 3).

#### Grób 5 (zgnieciony).

Na głębokości około 1 m 20 cm od powierzchni gleby znajdowały się w fragmentach: popielnica, przykrywająca ją misa i przystawka, stojąca obok od strony pn.-zach. Wymienione zabytki stały bezpośrednio na piasku, natomiast po bokach były obstawione drobnymi przeważnie łupanymi kamieniami. Udało się wydzielić i zrekonstruować poszczególne naczynia, prawie w całości.

a) Popielnica o szerokim otworze (zrekonstruowana), o gładkiej rozszerzającej się ku dołowi i wgiętej szyi, przechodzącej łagodnie w chropowaty brzusec. Ten znacznie wydęty, zwęża się do płaskiego dna, b. nieznacznie zaznaczonego. Na brzuścu widoczne smugi po palcach, powstałe przy formowaniu brzuśca całą dłonią. Na granicy szyi i brzuśca obiega dokoła ornament wyciskany paznokciem kciuka. Pow. wewn. czerniona i gładka. Zewn. czerniona. Gлина w przełomie barwy szarej, z domieszką piasku. Wys. 26 cm wys. szyi 8 cm; śr. otw. 21,6 cm; najw. śr. 38,8 cm na wys. 13—13,5 cm śr. dna 14,5 cm. (Fig. 6, 1).

b) Fragmenty misy z małym, przekłutym uchem, umocowanym jednym końcem do krawędzi, drugim tuż pod słabo zaznaczonym rowkiem, podcinającym krawędź, która łagodnie przechodzi w boczną ścianę misy. Obie powierzchnie gładkie, zewnętrzna czerwono-szara



wewn. siwa. Gлина z domieszką piasku, w przełomie czerwona. (Fig. 6, 2).

c) Naczynie o grubych ścianach, asymetryczne (zrekonstruowane z dużych fragmentów). Krótka, cylindryczna szyja przechodzi w wypukły brzusiec, miejscami dość ostro zaokrąglony, zwiężający się stopniowo do płaskiego dna. Obie powierzchnie gładzone, barwy lekko czerwonej z szarymi plamami. Gлина w przełomie szara, z domieszką piasku. Wysokość 11 cm; wys. szyi 3,2 cm; śr. otw. 12,8 cm; najw. śr. 15,5 cm na wys. 5,8 cm; dna 7 cm. (Fig. 6, 3).

#### Skupienie 6.

a) Fragmenty naczynia (zapewne popielnicy) o gładkiej szyi i chropowatym brzuścu. Na granicy szyi i brzuśca przebiega listwa o trójkątnym przekroju, zdobiona dość głębokimi nacięciami wykonanymi ostrym narzędziem, w nierównych odstępach i dość niedbale. Pow. zewn. brzuśca czerwona, miejscami szara, szyi szara. Wewn. gładzona i czerniona. Gлина źle wypalona, w przekroju szarej barwy, z domieszką tłuczonego kamienia. (Fig. 7<sub>1</sub>).

b) Prawie całe ucho wstęgowe, zapewne od wyżej opisanego naczynia. Było wykonane oddzielnie i dolepione. (Fig. 7, 2).

c) Fragmenty naczynia (przystawki?), z których udało się zrekonstruować część dna i bocznych ścian, oraz dopasować fragment górnej części. Obie pow. starannie gładzone. Zewn. w części dolnej i środkowej szaro czerwona, przechodzi w barwę czerwoną w części górnej. Strona wewn. szara. Gлина w przełomie szara. Grubość ścian 0,6—0,8 cm. (Fig. 7, 3).

d) Fragment miski o podciętej rowkiem krawędzi. Obie pow. gładkie. Zewn. barwy jasno-żółtej z ciemnymi plamami, wewn. szara i takż w przełomie.

#### Grób 7.

Na głębokości ok. 25 cm od pow. ziemi znajdował się do góry dnem odwrócony kloz. Stał na podstawie ułożonej z 17 płaskich kamieni polnych drobnych rozmiarów. Wystawały one poza obwód otworu kloza i największą jego wydętość. Górna część kloza była uszkodzona pługiem, poza tym cały był splekany. Zachowała się górna część obstawy kloza, tj. 5 niewielkich kamieni, zalegających na głębokości 25—30 cm od pow. gleby. Kilka dopiero co wyoranych pługiem leżało na pow. ziemi. Pod klozem stała — przechylona na bok — popielnica, zawierająca spalone kości ludzkie. Jak i poprzednio kilka kości



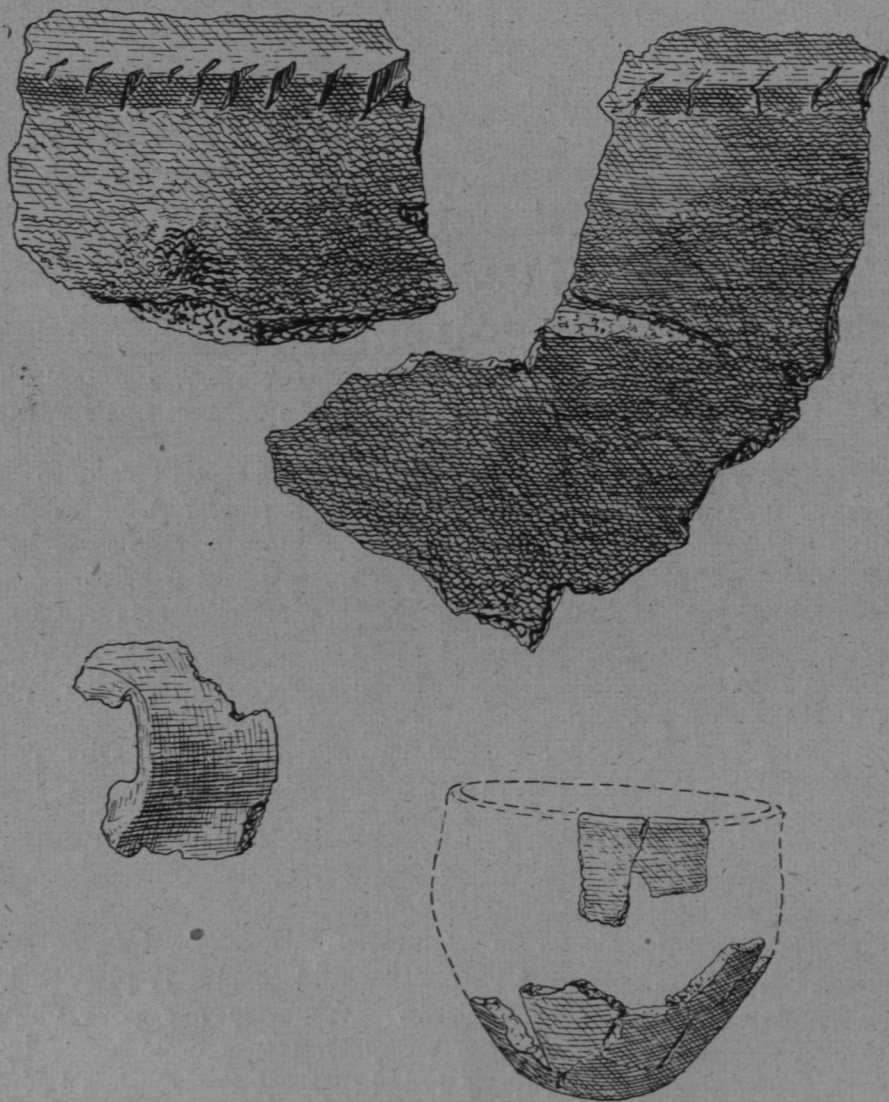


Fig. 7. Bielawy, pow. Łowicz. Skupienie 6,  $\frac{1}{2}$  w. n.

czaszki leżało na wierzchu masy kostnej. Kości zalegały mniej więcej powyżej połowy wysokości naczynia, resztę wypełniał piasek. Obok stała na krawędzi misa, oparta o klosz. (Fig. 8.).

a) Klosz (zrekonstruowany) o szerokim otworze i jajowatym kształcie. Szyja o krawędzi karbowanej, bardzo niska i słabo wydłużona, przechodzi w brzusiec, zwężający się do płaskiego dna. Pow. zewn. czerwono-szara, chropowata, obmazywana masą glinianą. Wewn. czerniona i gładka. Grubość ścian 1 cm.

b) Popielnica (zrekonstruowana w całości z fragmentów) o długiej, cylindrycznej szyi, rozchylającej się przy krawędzi i u nasady. Oddzielona jest od brzuśca rowkiem szerokości palca. Brzusiec przysadzisty, niski o ostrym zaokrąglonym załomie, zwęża się stopniowo do wklęsłego dna. Na brzuścu, nieco powyżej największej jego wydętości, umieszczone są dwa, odpowiadające sobie, małe, przekłute poziomo ucha, rozszerzające się ku nasadom. Tu także rozmieszczony jest ryty ornament w postaci festonów, złożonych z trzech ciągłych linii równoległych. Łuki tych festonów zaczynają się przy krawędzi szyi i brzuśca, w miejscach zaznaczonych za pomocą podłużnych dołczków (są to znaki wykonane przy planowaniu ornamentu).

W jednym miejscu w pobliżu ucha, między dwoma festonami znajduje się dodatkowy ornament, składający się z dwóch grup kresek poziomych, przedzielonych pionową (coś w rodzaju jodełki). Można to uważać za dodatkowy ornament, którym chciano wypełnić pola między festonami a czego zaniechano po wykonaniu próby. Możliwe, że jest to znak garncarski.

Pow. zewn. popielnicy jest gładka, czarna i lśniąca. Wewn. również. Gлина z domieszką piasku w przełomie barwy czarnej. Wys. 22,5 cm; wys. szyi 11—12 cm; śr. otw. 17,2 cm; najw. śr. 27,6 cm na wys. 7,5—8,8 cm; śr. dna 10,5 cm. (Fig. 9, 1).

b) Miska (zrekonstruowana) o krawędzi podciętej płytkim rowkiem i rozchylonej na zewnątrz. Część dolna zaokrąglona zwęża się do płaskiego dna. Pow. zewn. gładka, barwy brunatnej z ciemnymi plamami. Wewn. taka sama. Gлина z domieszką piasku, w przełomie czarniawej barwy. Wys. 6 cm; śr. otw. 17,5—18,5 cm; śr. dna 5 cm. (Fig. 9, 2).

### Skupienie 8.

Grób całkowicie zniszczony przez plądrowanie. Części klosza i popielnicy, zmieszane ze sobą, zalegały płytko w glebie i piasku. Na powierzchni i między skorupami było 21 małych kamieni, przeważnie łupanych, stanowiących niewątpliwie obstawę grobu.

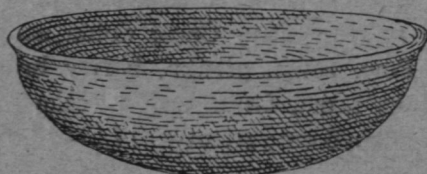
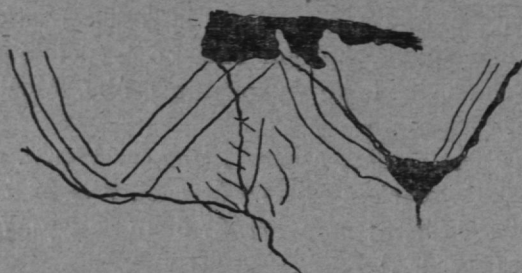
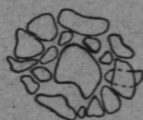
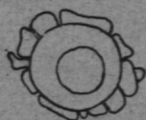
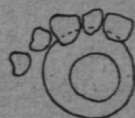
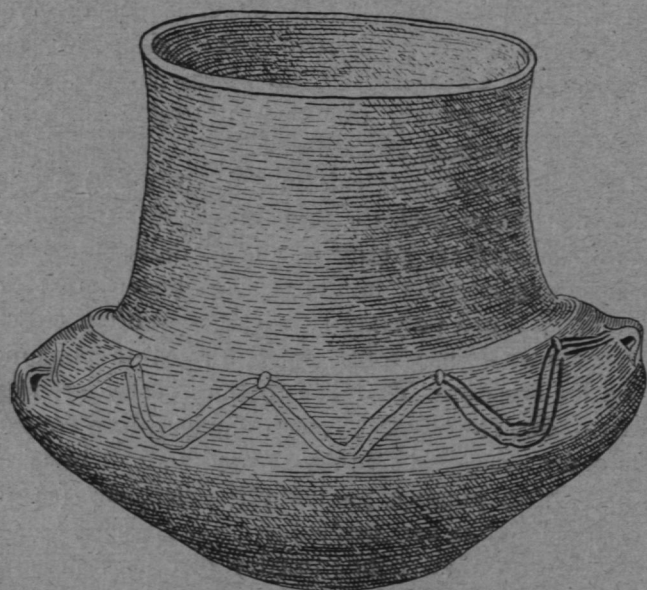


Fig. 9.

Fig. 8.

Fig. 8. Bielawy, pow. Łowicz. Schemat grobu 7. Skala 1:40.

Fig. 9. Bielawy, pow. Łowicz. Grób 7.  $\frac{1}{2}$  w. n.

a) Fragmenty klosza. Szyja krótka, lekko wywinięta na zewnątrz z boku karbowana. Dno wyraźnie zaznaczone. Powierzchnia zewn. chropowata, obmazywana masą glinianą. Barwa żółtawo-czerwonawa z ciemnymi plamami. Wewn. żółtawo-szara i gładka. Gлина z domieszką piasku, w przełomie czarniawa.

b) Fragmenty popielnicy o gładkiej szyi, oddzielonej od brzusca rowkiem. Brzusiec niski, wydęty i zaokrąglony. W górnej części gładki,

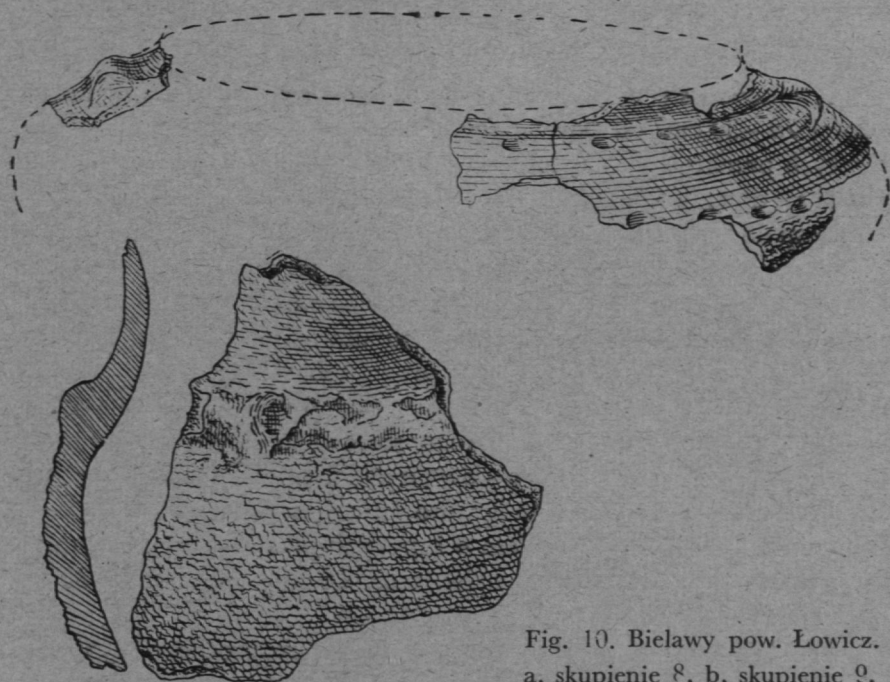


Fig. 10. Bielawy pow. Łowicz.  
a, skupienie 8, b, skupienie 9.

w dolnej poniżej największej wydętości chropowaty. Pod krawędzią szyi imitacja dużego i szerokiego ucha, bez otworu na wylot. Tutaj też szereg płytkich, wykonanych palcem dołków. Drugi taki szereg dołków przebiega niżej (5 cm) na największej wydętości brzusca. Pow. zewn. gładka, barwy czerwonej. Wewn. gładzona i czerniona. Gлина z domieszką piasku, w przełomie barwy czarniawej. Grubość ścian ok. 1 cm. (Fig. 10, 1).

#### Skupienie 9.

a) Fragmenty klosza o wydłużonym kształcie, krótkiej i lekko wywiniętej szyi z wyraźnie zaznaczoną krawędzią, zdobiona korbami. Powierzchnia zewn. mocno chropowata, barwy czerwonej i szarej



(plamy), obmazywana masą glinianą. Wewnątrz gładzona i czerniona. W glinie piasek i tłuczony kamień. (Fig. 10, 2).

b) Fragmenty popielnicy. Szyja gładka, wgięta. Brzusiec chropowaty. Na granicy szyi i brzuśca listwa zdobiona karbami. Na jednym z fragmentów małe, nie przekłute ucho. Powierzchnia zewn. barwy czerwonej i szarej. Wewn. czerniona i gładzona.

c) Fragment miski o podciętej rowkiem krawędzi. Obie powierzchnie barwy czarniawej. Głina z domieszką piasku.

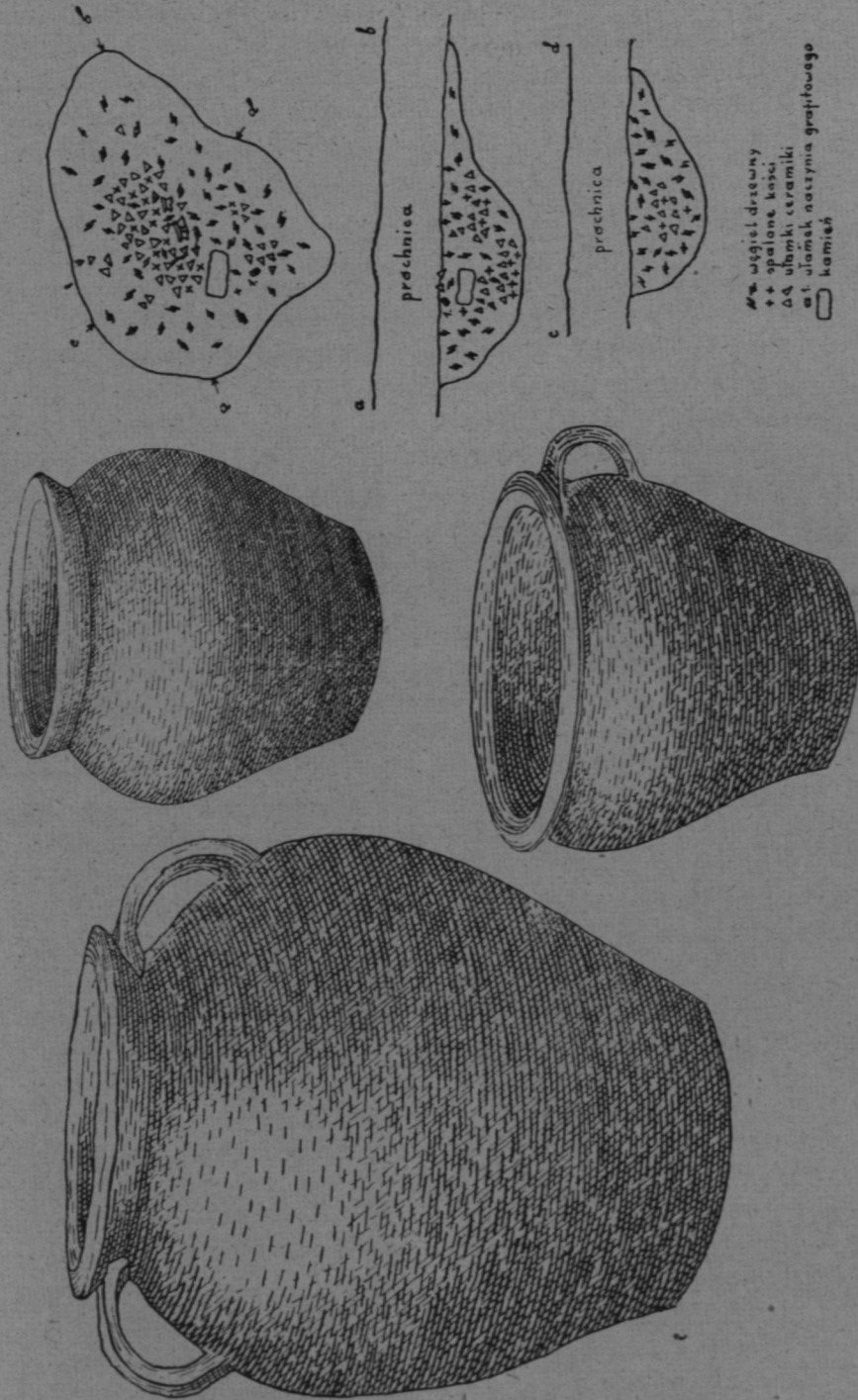
### G r ó b 10 (jamowy).

Znajdował się w pobliżu grobu kloszowego (ok. 70 cm), na głębokości 25—30 cm, od pow. gleby. Przedstawiał owalną jamę o nieckowatych przekrojach. Wypełniała ją czarna ziemia, wśród której znajdowała się duża ilość węgla drzewnego, skorupy z potłuczonych naczyń, ułamki spalonych kości ludzkich, górna część naczynia grafitowanego i kamień. Węgiel drzewny znajdował się w różnych częściach jamy. Największe skupienie było jednak obok kamienia i pod nim. Ułamki ceramiki zalegały warstwą w części środkowej jamy, od połowy jej głębokości do dna. Większość z nich ma na sobie ślady działania ognia, niektóre nawet są aż gąbczaste. Z masy skorup dało się wydzielić trzy ich rodzaje, z których następnie zrekonstruowano trzy różne naczynia. Kości ludzkie koncentrowały się głównie pod kamieniem i warstwą skorup. Fragment kryzy naczynia grafitowanego znaleziono tuż pod powierzchnią jamy, nad kamieniem o łupanych płaszczyznach. Wymiary jamy: najw. długość 141 cm; najw. szer. 48 cm; najw. głęb. 33 cm. (Fig. 11.).

a) Naczynie o dość szerokim otworze, ostro profilowanej krawędzi, przechodzącej w brzusiec, którego największa wydętość jest powyżej połowy wysokości. Dno płaskie. Naczynie posiada dwa symetrycznie rozmieszczone, przewężone ucha. Umocowane są jednym końcem w granicy krawędzi i brzuśca, drugim trochę niżej, na brzuścu. Ściany cienkie. Powierzchnia zewn. barwy żółtawej, miejscami tylko widoczna. W ogóle przybrudzona, czarna i szorstka. Wys. 24,5—15,5 cm; najw. śr. 22,8 cm na wys. 14—16 cm; śr. otw. 14,5—16 cm; śr. dna 12,2 cm; szer. ucha 3,7 cm; na środku 2 cm. (Fig. 12, 1).

b) Naczynie o szerokim otworze, o ostro profilowanej i rozchyłonej na zewnątrz kryzie, przechodzącej w wydęty w górnej części i zwężający się stopniowo do wklęsłego trochę dna — brzusiec. Do krawędzi i brzuśca przymocowane jest przewężone ucho. Barwa jak u poprzednio opisanego naczynia. Rodzaj gliny również. Wys. 12,5 cm; śr. otw. 15,6 cm; najw. śr. 15,5 cm; śr. dna 8,5 cm (Fig. 12, 3).





c) Naczynie o dość szerokim otworze, bez uch. Zniekształcone przez działanie ognia. Kryza ostro profilowana i wychylona na zewnątrz. Wydętość górnej części zwęża się stopniowo do płaskiego dna. Barwa jak poprzednio. Rodzaj gliny również. Bardziej niż tamte dwa zniekształcone w ogniu. Wys. 12,5 cm; śr. otw. 11,5 cm; najw. śr. 14,5 cm; śr. dna 8,5 cm. (Fig. 12<sub>2</sub>).

### Grób 11 (jamowy).

W miejscu, gdzie był sąsiedk stojącej do niedawna stodoły, na piaszczystej powierzchni gleby, zmieszane z plewami i żdźbłami słomy leżały zżużłone, gąbczaste ułamki ceramiki oraz trochę spalonych ludzkich kości. Zachowała się tutaj dolna część grobu jamowego. Najw. długość 95 cm, najw. szer. 65 cm, najw. głębokość 35 cm.

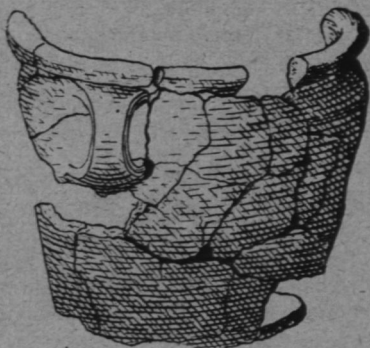


Fig 13.

Fragmenty naczynia barwy siwej i czerwonej, zżużłone, gąbczaste i powyginane w ogniu. Prawie połowę naczynia zrekonstruowano z tych fragmentów. Ostro profilowana i gruba krawędź, przechodzi bezpośrednio w brzusiec, którego największa wy-

dętość jest powyżej połowy wysokości naczynia. Dno płaskie. Do granicy krawędzi i brzuśca jednym końcem, do brzuśca drugim przymocowane jest płaskie, przewężone ucho. (Fig. 13).

### Rytuał pogrzebowy

Na cmentarzysku w Bielawach występowały trzy rodzaje grobów.

Typ pierwszy reprezentują groby oznaczone liczbami 3 i 7 oraz zapewne 8 i 9. Urządzone były w następujący sposób: w piasku, dość płytko pod powierzchnią gleby, spoczywało dużych rozmiarów naczynie (tzw. klosz), odwrócone do góry dnem i umieszczone na podstawie, ułożonej przeważnie z płaskich kamieni. W jednym wypadku klosz był obwarowany kamieniami również i w górnej części (grób 7). Pod kloszem stało naczynie mniejszych rozmiarów, zawierające spalone kości ludzkie (tzw. popielnica). Otwór popielnicy nakryty był misą. Przestrzeń wolną pod kloszem i w popielnicy powyżej kości — wypełniał piasek.

Groby kloszowe z obwarowaniem kamiennym są znane. Np.: Gościeradz, pow. bydgoski, Kichary, pow. sandomierski<sup>1</sup>.

Grobowi 7 poświęcę nieco więcej uwagi. Położenie zabytków w tym grobie odbiega od sposobu ułożenia ich w innych grobach tego typu. Świadczy ono o przesunięciu się misy, przykrywającej popielnicę, co mogło nastąpić w czasie pochówku i urządzania grobu lub później. W każdym bądź razie misa zsunęła się z otworu popielnicy i położenie jej jest przypadkowe.

Wyżej była mowa o tym, że wolną przestrzeń pod kloszem i w popielnicy wypełniał piasek. Trudno przyjąć hipotezę, że wolną przestrzeń, o której mowa, celowo wypełniano piaskiem. O ile by to było możliwe w odniesieniu do popielnicy, to w stosunku do klosza nie do wykonania ze względów technicznych. Piasek przedostawał się pod klosz i do popielnicy wraz z wodą deszczową, przez spękania i szczeliny w ceramice. Potwierdza to układ zabytków w omawianym grobie.

Uwagi powyższe — wydaje mi się — należy przyjąć w odniesieniu do grobów kloszowych w ogóle.

Drugi typ stanowią skupienia i groby 1, 2, 4, 5 i 6. Klosza nie posiadały wcale. Zawierały samą popielnicę i niekiedy przystawki (skupienie 1 i grób 5), zalegające w piasku. W popielnicach znajdowały się spalone kości ludzkie, jak i poprzednio, powyżej — mniej więcej — połowy wysokości naczynia. Misy spełniały rolę pokryw tych popielnic. Przystawki, tj. naczynia grobowe bez szczątków zmarłych wypełniał piasek; pierwotnie zapewne dary w postaci jedła i napoju. (Na terenie tej samej gminy, w Chruslinie na tzw. Łysej Górze znalazłem przystawkę z grobu kloszowego w kształcie małego kubka z uchem, w którym zachowały się przepalone ozdoby w postaci małych kółek, nanizanych na inne kółko). Popielnice i przystawki były obstawione drobnymi kamieniami. Świadczył o tym dość dobrze zachowany grób 2, leżące na powierzchni wyorane kamienie z grobów 1, 4, 5, 6, oraz część ich pozostała jeszcze w ziemi, znaleziona przy eksploracji. Tego rodzaju groby znane są np. z Gołęcina, w pow. poznańskim.

Wśród kości ludzkich, znajdujących się w popielnicach opisanych wyżej dwóch typów grobów, nie spotykało się większej ilości węgla i popiołu, pozostałych po spaleniu stosu. Świadczy to o dokonywanej selekcji szczątków ludzkich od innych pozostałości stosu.

Cechą charakterystyczną było to, że kilka płaskich kości czaszki spotykało się na wierzchu szczątków ciałałalenia w popielnicach (o czym mówiono wyżej). W literaturze fachowej nazywają to układem anato-

<sup>1</sup> Wł. Antoniewicz, *Archeologia Polski*. Warszawa 1928, str. 140.

micznym kości, co może za zbyt ściśle określa pewien, w części tylko stosowany zwyczaj.

Dwom wyżej opisanym rytuałom pogrzebowym poświęciłem sporo uwagi choćby i z tego względu, że na opisywanym cmentarzysku występują groby, w których przejawia się odmienny zupełnie zwyczaj grzebania. Stanowi on trzeci rodzaj grobów. Jest reprezentowany przez dwa groby: 10 i 11.

Są to jamy wygrzebane w ziemi. W rzucie poziomym mają owalny kształt, przekroje pionowe nieckowate. Wypełnione były czarną ziemią, resztkami węgla drzewnego i ułamkami spalonych kości ludzkich, oraz skorupami z potłuczonych naczyń. Wszystko to było ze sobą zmieszane, lecz największe skupienie kości dało się wyróżnić mniej więcej po środku jamy, w połowie jej głębokości. Na większości skorup widoczne były ślady działania ognia, część była całkiem zżużlona, gąbczasta (grób 11).

Pochówek polegał tu na paleniu ciała (jak poprzednio) i zniszczeniu własności zmarłego (w tym wypadku ceramiki), czego w poprzednio opisywanym zwyczaju nie spotykamy. Szczątki zmarłego wraz z ułamkami ceramiki i częścią stosu (popiołu i węgla) składano do grobu, zrobionego w postaci niedużej jamy. Zwyczaj ten — zdaniem S. Müllera — powstał około 1000 r. przed Chr. w krajach wschodnioalpejskich. Stamtąd przyszedł do Europy Środkowej<sup>2</sup>. Następnie w starszym i środkowym okresie lateńskim dostał się do kultury grobów kloszowych, jako przyjęty od kultury „łużyckiej”, gdzie występował już w końcu epoki brązu<sup>3</sup>. Do skrajności doprowadzony, występuje w okresie późnolateńskim.

W opisywanym obrządku pochówkowym przejawia się troskliwość o szczątki zmarłego. Starannie się je zbiera wraz z częścią stosu, ponieważ w popiele mogą się znajdować b. drobne części kości, trudne do wybrania.

Przejdźmy do omówienia dwóch przystawek ze skupienia I-go. Mają obtrącone ucha. U jednego okazu obtłuczenie jest starannie wyrównane i wygładzone (Fig. 3, 1, 2). Naczynia tego rodzaju znane są z wielu cmentarzysk grobów kloszowych. Dość wymienić Sianno pow. sochaczewski<sup>4</sup>, Grochów, pow. warszaw-

<sup>2</sup> Sophus Müller, *Nordische Alterthumskunde*. 1889, str. 32—34.

<sup>3</sup> J. Kostrzewski, *Cmentarzysko z wczesnego i środkowego okresu lateńskiego w Gołęczynie*. pow. poz. wsch. Poznań, 1916, str. 67—79.

<sup>4</sup> Z. Podkowińska, *Cmentarzysko grobów podkloszowych w Siannie*, pow. sochaczewski, gm. Łazy, „*Wiad. Arch.*” t. IX, zeszyt 3—4, str. 253. rys. 7, str. 256, rys. 9.



ski<sup>5</sup>, i Gołęcin, pow. poznański, gdzie było 26 naczyń z obtrąconymi uchami<sup>6</sup>. Zwyczaj obtrącania uch wg. prof. Kostrzewskiego został przyjęty od kultury „łużyckiej”, występuje bowiem często na cmentarzyskach tej kultury od młodszej epoki brązu począwszy. Popielnice wycofywano z pospolitego użytku gospodarskiego, dając wyłącznie zmarłemu<sup>7</sup>. Znany był również w Europie pd. Undset zwrócił uwagę na odbijanie uch u dzbanów grobowych we wczesnym okresie żelaza w pn. Włoszech<sup>8</sup>.

Na naczyniach z cmentarzyska bielawskiego widać ślady działania ognia. Mianowicie na ścianach dzbanu z grobu 4-go, a jeszcze w większym stopniu na fragmentach ceramiki z grobów 10 i 11-go, o czym pisałem powyżej. Naczynia „spaczone i spękane w ogniu” pojawiają się już w młodszej epoce brązu<sup>9</sup>.

### Typy ceramiki

Przystępując do ustalenia form naczyń z omawianego cmentarzyska, trzeba wydzielić te, które należą do grobów kloszowych i z obwarowaniem, od form, pochodzących z grobów późnolateńskich (10 i 11). Oba te zespoły omówimy oddzielnie. Najpierw ceramikę z grobów od 1 do 9 włącznie.

Występuje w tym zespole sześć rodzajów naczyń: klosze, popielnice, szerokootworowe naczynie-przystawka z grobu 5-go, dzbany, kubek oraz misy.

**Klosze.** Spośród kloszów, z których z wyjątkiem prawie całego z grobu 7-go, zachowały się fragmenty (groby 3, 8, 9), możemy wyróżnić dwa typy.

Pierwszy to naczynia o szerokim otworze, całej powierzchni zewnętrznej mocno chropowatej, o krótkiej, słabo zaznaczonej szyi oraz karbowanej i nieco wywiniętej na zewnątrz krawędzi (groby 7, 8, 9). Są to formy pospolite, stąd często spotykane w grobach kloszowych na

<sup>5</sup> Z. Podkowińska, Groby podkloszowe w Grochowie, w pow. warszawskim. „Księga pamiątkowa ku czci prof. Demetrykiewicza,” Poznań 1930, tabl. XXX, ryc. 9.

<sup>6</sup> J. Kostrzewski, l. c. wyżej, str. 78.

<sup>7</sup> J. Kostrzewski, l. c. wyżej, str. 78.

<sup>8</sup> I. Undset, Das erste Auftreten des Eisens in Nord-Europa, Hamburg 1882, str. 7.

<sup>9</sup> J. Kostrzewski, Die ostgermanische Kultur der Spätlatènezeit, t. I, 1910, str. 222, przypisek IV.

obszarze Polski Środkowej<sup>10</sup>, na Pomorzu<sup>11</sup> i w Wielkopolsce<sup>12</sup>. Ten typ naczyń prof. Kostrzewski uważa za obcy północnej kulturze grobów skrzynekowych, natomiast właściwy i przyjęty przez wymienioną kulturę od kultury „łużyckiej”. Występuje bowiem na cmentarzyskach „łużyckich” już w IV okresie brązu. Znany jest z cmentarzyska w Gołęczynie<sup>13</sup>.

Drugi typ reprezentują fragmenty klosza z grobu 3-go. Było to naczynie dużych rozmiarów o gładkiej szyi i chropowatym brzuścu, ornamentowane na granicy szyi i brzuśca, obiegającą dokoła listwą, trzema uchami i zwisającymi od nich frendzlami. Podobne klosze znane są z cmentarzyska w Siannie, pow. sochaczewskim<sup>14</sup>. Ta forma nawiązuje raczej do ceramiki z grobów skrzynekowych, a to ze względu na charakter powierzchni zewn. oraz na ornamentykę.

Popielnice. Trzy są całkowicie zrekonstruowane z mniejszych albo większych fragmentów, prócz tego mamy fragmenty ośmiu innych popielnic. To wszystko razem daje nam pojęcie o 11 popielnicach z omawianego cmentarzyska.

Popielnica z grobu 2 (Fig. 4, 1) wykazuje podobieństwo do takiejże z grobu skrzynekowego w JabłóWKu, pow. Starogard<sup>15</sup>, zaś z grobu 5-go (Fig. 6, 1) różni się tylko ornamentem od podobnej z Brodnicy z Prus Wsch.<sup>16</sup> i z Grochowa, pow. warsz., z grobu kloszowego<sup>17</sup>. Fragmenty siedmiu popielnic ze skupień i grobów 1, 4, 6, 9 — jak można sądzić na podstawie wyglądu pow. zewnętrznej i ornamentów — należały do typowych popielnic, spotykanych w grobach kloszowych albo skrzynekowych. Charakterystyczne są tu: chropowaty brzusiec i gładka szyja, oraz ornament u nasady szyi i brzuśca w po-

<sup>10</sup> I. Sawicka, Groby kloszowe we wsi Śniadków Górny, pow. garwoliński „Wiad. Arch.” t. VII, 1922, str. 100, rys. 3, 5; — Z. Podkowińska, Groby podkloszowe w Grochowie, pow. warszawskim „Księga pamiątkowa ku czci prof. Demetrykiewicza”. Poznań, 1930, tabl. XXX, d. XXXI b, d, f, XXXII a, c. — Z. Podkowińska, Cmentarzysko grobów podkloszowych w Siannie, pow. sochaczewski, gm. Łazy, „Wiad. Arch.”, t. IX, 1925, str. 251, rys. 1, 2.

<sup>11</sup> G. Ossowski, Prusy Królewskie, 1885, tabl. 31, ryc. 1, 2, 12.

<sup>12</sup> J. Kostrzewski, Wielkopolska w czasach przedhist. Poznań 1923, str. 147, ryc. 502.

<sup>13</sup> J. Kostrzewski, Cmentarzysko z wczesnego i środkowego okresu lateńskiego w Gołęczynie, pow. pozn. wsch. Poznań, 1926, str. 13, 18, 29, 33, 47, 58; — J. Kostrzewski, j. w., str. 58—59.

<sup>14</sup> Z. Podkowińska, Cment. grobów podkl. w Siannie, pow. sochacz. gm. Łazy, „Wiad. Arch.”, t. IX, 1925, str. 255, rys. 4.

<sup>15</sup> W. La Baume, Vorgeschichte von Westpreussen, 1920, str. 51, rys. d.

<sup>16</sup> j. w. str. 51, rys. h.

<sup>17</sup> Z. Podkowińska, Księga pam., tabl. XXXII, ryc. c.

staci uch, guzów, dołeczków wyciskanych palcem albo stempelkiem<sup>18</sup>.

Na uwagę może tu zasługiwać fragment ze skupienia 1-go (Fig. 2, 6) ze względu na oryginalną stylizację ucha.

Fragmety te, co trzeba przyjąć z zastrzeżeniem wobec braku całych naczyń, oraz wymienione wyżej dwie popielnice z grobu 2-go i 5-go (Fig. 4, 1 i 6, 1) należało by wg prof. Kostrzewskiego zaliczyć do północnych form ceramiki, właściwych kulturze grobów skrzynekowych<sup>19</sup>.

O fragmencie naczynia z grobu 2-go trudno mi coś pewnego powiedzieć wobec braku całości czy chociaż większej części tegoż. Posiada on charakterystyczny guzek, ale różni się wyglądem, sposobem załamania brzuśca jak też i sposobem wypalenia. Raczej podobny jest do dzbana z tegoż grobu. Podobnie trudno jest zdecydować o formie popielnicy z grobu 8-go. Może ona wykazywać podobieństwo do popielnicy z Brąchnówka na Pomorzu<sup>20</sup> z grobu kłozowego, a może posiadała formę popielnicy z grobu 7-go. Wśród dostępnych mi materiałów i publikacyj nie znalazłem dobrej analogii do niej. Wydaje mi się, że najbardziej jest podobna do popielnicy z grobu skrzynekowego z Kłęczkowa, pow. chełmińskiego<sup>21</sup>.

Mielibyśmy tu przykład zlania się elementów dwóch kultur: grobów skrzynekowych i „łużyckiej”. Czarna barwa, połysk, największa wydętość poniżej połowy wysokości i b. długa szyja wskazywały by na wpływy północne. Natomiast dwa przeciwległe ucha sposób ich rozmieszczenia (a może i ornament) świadczą o wpływie kultury „łużyckiej”. Zdaniem prof. Kostrzewskiego ucha, występujące na naczyniach typu północnego i sposób ich rozmieszczenia są przyjęte od kultury „łużyckiej”<sup>22</sup>.

Przystawki. Naczynie z grobu 5-go sądząc z ogólnej formy, ukształtowane było na wzór popielnicy z tegoż grobu (Fig. 6, 3). Może jest trochę nieudane. Bardzo podobne do niego występuje na cmentarzysku w Gołęczinie, pow. poznański<sup>23</sup>. Wymiary tych naczyń

<sup>18</sup> Wl Antoniewicz, *Archeologia Polski*, Warszawa 1928, str. 140—142. — G. Ossowski, *Prusy Królewskie*, tabl. XIII, ryc. 22, tabl. XVIII, ryc. 1, tabl. XXI, rac. 12; — J. Kostrzewski, *Wielkopolska*, Poznań 1923, str. 100, ryc. 481; — Z. Podkowińska, *Cment. w Siannie*, „*Wiad. Arch.*”, t. IX, str. 253, rys. 218.

<sup>19</sup> J. Kostrzewski, *Wielkopolska*, str. 121. — J. Kostrzewski, *Cment. w Gołęczinie*, str. 53, 55.

<sup>20</sup> G. Ossowski, *Prusy Król.* 1885, tab. XXX, rys. 3.

<sup>21</sup> j. w., j. w., tabl. XXVII, ryc. 4.

<sup>22</sup> J. Kostrzewski, *Cment. w Gołęczinie*, str. 54.

<sup>23</sup> j. w., j. w., tabl. II, rys. 4.

wahają się przeciętnie w granicach 1,5—3 cm na korzyść bielawskiego.

Fragment dwóch innych przystawek (z grobu 6-go) są przypuszczalnie tego samego typu. Za mało zachowało się fragmentów, żeby można było coś bardziej pewnego o nich powiedzieć.

Dzbany. Szerokootworowe z jednym uchem wstęgowym występują w grobach kloszowych i skrzynkowych. Dzbany te używane są jako popielnice lub przystawki. Z Bielaw znamy dwa okazy dzbanów. Jeden z nich spełniał rolę przystawki (skupienie 1), drugi popielnicy (grób 2-gi). Dzban ze skupienia 1 wyróżnia się dwustożkowym, ostro załamanym brzuścem. Analogii do niego znam kilka. Chronologicznie należy wymienić najpierw podobny z cmentarzyska w Gołęczynie<sup>24</sup>. Jest on nieco wyższy od bielawskiego (ok. 2 cm) i posiada dłuższą szyję. Jednak występuje tu charakterystyczny załom brzuśca, może tylko trochę łagodniejszy niż u okazu z Bielaw.

Inny podobny dzban znany jest z grobu kloszowego w Piekarach, pow. lignickim<sup>25</sup>, gdzie również występuje dość ostry załom brzuśca. To samo widać u małego dzbanka z Karczewa, pow. warsz.<sup>26</sup>. Największe podobieństwo pod względem formy i wielkości wykazuje dzban z Grochowa w pow. warszawskim<sup>27</sup>. Jest tylko inaczej ornamentowany.

Dwustożkowy brzusiec występuje u dzbanów z cmentarzyska w Brześciu Kujawskim<sup>28</sup>. (Muszę zaznaczyć, że okazy z Brześcia różnią się znacznie od omawianego z Bielaw). Dr K. Jażdżewski datuje je na środkowy La-Tène, uważając formy o ostro profilowanym brzuścu za późniejsze w grupie kloszowców.

Dzban z grobu 2-go wykazuje podobieństwo do takiegoż z grobu skrzynkowego z Gościeradza II i z Klęczkowa na Pomorzu<sup>29</sup>. Dalej—analogie do niego znajdujemy w zbiorach Muzeum Wł. Tarczyńskiego w Łowiczu i w zbiorach P. T. K. w Sandomierzu<sup>30</sup>. Prof. Wł. Anto-

<sup>24</sup> j. w., j. w., tabl. III, rys. 8.

<sup>25</sup> E. Petersen, Frühgermanische Kultur in Ostdeutschland und Polen, tabl. 3, ryc. b.

<sup>26</sup> R. Jakimowicz, Sprawozdanie z działalności P. M. A. za lata 1927 i 1929, odbitka z „Wiad. Arch.” 1935, t. XIII, str. 262, ryc. 40.

<sup>27</sup> Z. Podkowińska, Księga pam. Poznań 1930, tabl. XXX, ryc. b.

<sup>28</sup> Dr K. Jażdżewski, Kujawskie przyczynki do zagadnienia tubylczości Słowian na ziemiach polskich, „Wiad. Arch.”, t. XVI, tabl. VIII, ryc. 4, tabl. X ryc. 4 i 18, tabl. XI, ryc. 4.

<sup>29</sup> G. Ossowski, Prusy Król. tabl. VIII, ryc. 8, tabl. XXVIII, ryc. 9.

<sup>30</sup> Wł. Antoniewicz, Zbiór wykopalisk w Muzeum Starożytności im. Wł. Tarczyńskiego w Łowiczu, „Wiad. Arch.”, tabl. VII, 1922, tabl. 3, rys. 2.



niewicz pisze, że dzban ze Zbilczyc pow. tureckiego (tj. ten ze zbiorów w Łowiczu) stanowi ciekawy przykład oddziaływania ceramiki „łużyckiej” na naczynia kultury grobów skrzynkowych<sup>31</sup>. Wpływ ceramiki „łużyckiej” na formę dzbana z Bielaw daje się również zauważyć. Wyraża się on w jego wydętym znacznie i zaokrąglonym brzuścu, dość długiej szyi i szerokim, wstęgowym uchu.

Nie znalazłem analogii do kubka ze skupienia 1-go. Podobne, ale z zaokrąglonym brzuścem znane są z grobów skrzynkowych, i obwarowanych<sup>32</sup>. U omawianego okazu brzusec jest wybitnie niski, przysadzisty i ma ostry załom. Mamy tu do czynienia z formą ukształtowaną specjalnie, prawdopodobnie na wzór dzbana z tego samego grobu.

Misy. Dadzą się podzielić na trzy grupy:

1) Misa o krawędzi podciętej rowkiem, o zaokrąglonych bocznych ścianach i płaskim dnie z grobu 7 (Fig. 9, 2).

2) Misy o krawędzi mniej lub więcej podciętej rowkiem z uchem ze skup. 1 i grobu 5 (Fig. 3, 3 6, 2).

3) Misy o kształtach jak poprzednio, z uchwytem przy krawędzi ze skup. 1 i grobu 3 (Fig. 3, 3 4, 3).

Misy ze skupienia 1-go i z grobów 2, 4, 9, z których zachowały się fragmenty (Fig. 2, 4 4, 2 5, 3), będą należały do jednej z wymienionych grup.

Misy wymienione w punktach 1 i 2 znane są powszechnie z cmentarzysk grobów skrzynkowych i kloszowych, dlatego nie cytuję analogij. Mis z uchwytem przy krawędzi nie znalazłem wśród publikacyj przejranych w związku z niniejszą pracą.

Na dnie misy z grobu 3-go znajduje się ornament żłobiony w postaci krzyża. Taki sam występuje na dnie misy z grobu skrzynkowego z Pietrkowic w pow. milickim<sup>33</sup>, dalej z grobu skrzynk. z Sieciechowa w pow. sochaczewskim<sup>34</sup>, oraz z grobu obwarowanego z Gołęcina w pow. poznańskim<sup>35</sup>.

Ten rodzaj ornamentu, czy też może jakiś symboliczny znak często występuje na ceramice „łużyckiej”<sup>36</sup>.

<sup>31</sup> j. w., j. w., str. 129, poz. 31.

<sup>32</sup> J. Kostrzewski, Cment. w Gołęcinie, tabl. 2, ryc. 6.

<sup>33</sup> Tackenberg, Neue schlesische Funde der frühgermanischen Zeit, Wrocław 1922, tabl. 1, ryc. 9.

<sup>34</sup> M. DREWKO, Sprawozdanie Państw. Konserw. Zabytków Przedhist. na okręg lubelski za rok 1923, „Wiad. Arch.,” tab. IX, str. 354.

<sup>35</sup> J. Kostrzewski, Cment. w Gołęcinie, str. 31, gr. 50.

<sup>36</sup> j. w., str. 69.

### Chronologia cmentarzyska

Ustalenie chronologii cmentarzyska w Bielawach natrafia na trudności z dwóch przyczyn:

1.<sup>o</sup> braku materiałów z całego cmentarzyska. Te, co są, pochodzą z odkryć przypadkowych i jest ich mało.

2.<sup>o</sup> w części posiadanych materiałów brak jest zabytków metalowych, które ułatwiają datowanie. Chociaż, jak wiadomo, cmentarzyska tego typu z reguły są ubogie w znaleziska metalowe. Toteż chcąc ustalić okres występowania cmentarzyska bielawskiego, musimy się oprzeć wyłącznie na podobieństwach, jakie zachodzą między tym cmentarzyskiem a innymi, podobnymi i datowanymi. Bierzymy pod uwagę podobieństwa zarówno w formach grobów jak też i w typach ceramiki.

W poprzednich częściach pracy starałem się wykazać, że zarówno pod względem formy grobów jak i typów ceramiki cmentarzysko w Bielawach wykazuje związek z cmentarzyskami w Śniadkowie, pow. garwoliński, w Siannie, pow. sochaczewski, w Grochowie, pow. warszawski i w Gołęczynie, pow. poznański wsch.

Trzy pierwsze datowane są na okres wczesny La-Tène, a czwarte nawet na wczesny i środkowy okres lateński. Były również i nawiązania do form halsztackich tj. do kultury grobów skrzynkowych i to w zakresie budowy grobów (groby z obwarowaniem) jak i ceramiki. Lecz nie mieliśmy form typowych dla kultury grobów skrzynkowych, natomiast ich przeżytki, które w grobach kloszowych i obwarowanych są częstym zjawiskiem. Toteż fakt, że na omawianym cmentarzysku — jak do tej pory — nie mieliśmy grobu skrzynkowego<sup>37</sup>, ani urn twarzowych, czy choćby typu twarzowego, natomiast widzimy podobieństwa do cmentarzysk datowanych (o czym wyżej mowa), pozwala zaliczyć cmentarzysko to do wczesnego okresu lateńskiego (500—300 lat przed Chr.).

Możemy w związku z ich pojawieniem się postawić dwie koncepcje i jedną z nich ostatecznie przyjąć:

1) że cmentarzysko bielawskie było porzucone gdzieś około 300 r. przed Chr., a następnie powstało na jego miejscu czy też b. blisko niego drugie, około 150 r. przed Chr.,

2) albo, że cmentarzysko to było używane od wczesnego okresu lateńskiego (ok. V wieku przed Chr.) aż do czasów około narodzenia

<sup>37</sup> Wprawdzie nie widziało się dokładnie budowy niektórych z odkrytych do tej pory grobów, sądząc jednak na podstawie rozmiarów znalezionych bądź na powierzchni gleby, bądź jeszcze w ziemi kamieni małych rozmiarów, wielkości tzw. brukowców przeciętnie, wykluczyć trzeba istnienie tu skrzyń.

Chrystusa. Wtedy obok form starszych mielibyśmy formy młodsze, łączące w logiczny związek te dwa tak rozległe okresy tj. wczesny i późny okres La-Tène.

Dalsze badania rzuca niewątpliwie więcej światła na charakter cmentarzyska i pozwolą na dokładniejsze i pewniejsze ustalenie jego chronologii.

## R É S U M É

L'auteur explora ce cimetière en partie en 1936 et en 1937. Les tombes ont été découvertes par hasard par des laboureurs sur une colline sablonneuse; elles se trouvaient à une profondeur de 25—120 cm sous le sol et c'est pourquoi leur mobilier était pour la plupart écrasé. L'auteur distingue ici trois types de tombes: 1) tombes sous cloches (nos: 3, 7, 8, 9; fig. 5, 8, 9, 10) sous lesquelles les urnes cinéraires étaient posées sur des bases en pierres plates, entourées de pierres et recouvertes de terrines; dans une tombe la cloche elle aussi était entourée de pierres; 2) tombes sans cloches (nos: 1, 2, 4, 5, 6, fig. 3, 4, 6, 7), où l'urne cinéraire, posée sur la base en pierres, était seulement recouverte d'une terrine et parfois entourée de vases accessoires. Dans ces deux types de tombes les os humains étaient soigneusement nettoyés de charbons et de cendres du bûcher et arrangés de façon, que les os du crâne se trouvaient dans l'urne toujours en dessus; 3) le troisième type est représenté par des tombes, dites „puits à incinération”. La forme de ces puits creusés dans le sol est ovale, leur profil est en forme de jatte. Les „puits” étaient remplis de cendres et de charbons du bûcher, de fragments d'os humains et de tessons de vases brisés et passés exprès par le feu. Toutes les tombes sont donc à incinération, mais tandis que dans les tombes du premier et du second type on observe que seules les anses des vases étaient abimées exprès (fig. 3) et les vases eux-mêmes soumis partiellement à l'effet du feu, les puits à incinération démontrent l'usage funéraire de la destruction complète par le feu de toute la propriété du défunt.

La céramique des tombes sous cloche entourées de pierres (nos 1—9) fait voir des formes suivantes: 1) cloches (fig. 2, 5, 8), 2) urnes cinéraires (fig. 4, 6, 9), 3) vases accessoires, c. à d. cruches (fig. 6<sub>a</sub>), un gobelin (fig. 3) et des fragments de vases en forme d'urnes (fig. 7), 4) terrines de formes différentes, servant de couvercles aux urnes ou jouant le rôle de vases accessoires. L'ornementation de la céramique démontre des influences aussi bien de la culture „lusacienne” que de celle des „tombeaux à coffre en pierres”.

Quant à la chronologie de ce cimetière, elle est difficile à établir, surtout à cause du manque des matériaux du cimetière tout entier, puisqu'il n'a été exploré qu'en partie, et aussi à cause du manque complet des objets en métal quels qu'ils soient. L'auteur en datant ces intéressants matériaux se base donc uniquement sur des analogies avec d'autres nécropoles, datées plus précisément à la période de la Tène I et II et suppose, que la plupart du mobilier de ces tombes qu'il a explorées appartiennent aussi à ces deux périodes (500—300 av. J. Chr.).