

Rosen-Przeworska, Janina

Zabytki okresu wczesno-lateńskiego na ziemiach Polski

Światowit 18, 43-68

1939 - 1945

Artykuł został zdigitalizowany i opracowany do udostępnienia w internecie przez **Muzeum Historii Polski** w ramach prac podejmowanych na rzecz zapewnienia otwartego, powszechnego i trwałego dostępu do polskiego dorobku naukowego i kulturalnego. Artykuł jest umieszczony w kolekcji cyfrowej bazhum.muzhp.pl, gromadzącej zawartość polskich czasopism humanistycznych i społecznych.

Tekst jest udostępniony do wykorzystania w ramach dozwolonego użytku.

JANINA ROSEN-PRZEWORSKA

ZABYTKI OKRESU WCZESNO-LATEŃSKIEGO NA ZIEMIACH POLSKI

(LES ANTIQUITÉS DE L'ÉPOQUE DE LA TÈNE I EN POLGNE)

Pierwsze zwiastuny przemysłu wczesno-lateńskiego pojawiły się w Polsce już pod koniec starszego okresu żelaza.

Ciągle pogarszanie się klimatu, jakie dało się zauważyć od końca IX-go w. prz. Chr., przejawiające się w ustawicznym obniżaniu się temperatury rocznej i wzroście opadów, pociągało za sobą rozrost szaty leśnej, upadek rolnictwa, a co za tym idzie, zubożenie ludności¹. Klęski natury ekonomicznej spadały również i na plemiona, zamieszkujące ziemie, położone między Odrą i Wisłą².

W okresie lateńskim ruch handlowy między krajami nadbałtyckimi, a południowo-europejskimi prawie ustał. Na północy mniej licznie spotykane są importy południowe, na południu zaś bursztyn — dawniej tak pospolity — staje się rzadkością³. Burzliwe czasy, jakie zaparowały w Europie Środkowej, nie sprzyjały a nawet uniemożliwiały rozwój stałych stosunków handlowych. Na ziemiach polskich już na przełomie okresu halsztackiego i w ciągu okresu wczesno-lateńskiego ilość i jakość importów widomie maleje. Rzadkością stały się wówczas sprowadzane dawniej naczynia brązowe, miecze itp. drogie przedmioty, tak

¹ H. Gams i R. Nordhagen, *Postglaziale Klimaänderungen und Erdkrustenbewegungen in Mitteleuropa*, München 1923, str. 304—305.

² J. Kostrzewski, *La Tène na obszarze b. Królestwa Polskiego*. „Przegl. Arch.” t. I, zes. 1—2, str. 7.

„To zubożenie zmuszało też może lud ujarzmiony do zadawalania się — w miejsce niedostępnych dla niego kruszców — wyłącznie tańszymi materiałami do wyrobu swych narzędzi i broni, np. drzewem i kością. Na karb tego ubóstwa nie można jednak składać faktu, że z dwu pierwszych faz okresu lateńskiego mamy stosunkowo nieznaczną ilość znalezisk w porównaniu do bogatych — z okresów poprzednich i późniejszych. W dużej mierze owo domniemane ubóstwo spowodowane jest niedostatecznie znaną ilością materiałów, dotyczących tego okresu. Niepozorna ceramika, zniekształcone przez ogień i rdzę przedmioty żelazne mogły uchodzić uwadze dawniejszych badaczy”.

³ L. Coutil, *Les tumulus du premier âge du fer dans l'est de la France et dans l'Europe centrale*, „Conférence de vulgarisation au IX congrès préhist. de France”, 1913, str. 9 do 10. — J. Déchelette, *Manuel* t. II, 3, 1328—1330, 1574. — Dotin, *Manuel*. W. II, str. 209. — „Reallex. d. Vorgeschichte” t. I, 1924, str. 439—440. — W. Gaerte, *Urgeschichte Ostpreussens*, 1929, str. 144—135.

pospolite w okresie poprzednim, natomiast najwięcej przywożonym z południa towarem stają się fibule. Najbardziej zaś wśród nich rozpowszechnionym rodzajem są fibule typu Certosa⁴.

Rzadkowo, pow. chodzieski

W urnie twarzowej została znaleziona fibula z brązu, dł. 4,2, pochodna od włoskich fibul z kabłąkiem wężykowatym. Kabłąk tej fibuli jest wykonany z wąskiej taśmy o przekroju romboidowym. Miejsce sprężyny zajmuje podobnie jak u fibul wężykowatych, tarczka okrągła oddzielająca kabłąk od szpili. Koniec kabłąka, wykazujący silne zwężenie, jest niestety odłamany, tak że zachowała się tylko mała część pochewki, widocznie dość wysokiej. Kształt wskazuje na podobieństwo do włoskich fibul, różni się zaś od nich brakiem sprężyny. Okaz nasz, późniejszy od zapinek wężykowatych, z których się rozwinął, jak wynika z formy kabłąka, możemy datować na najwcześniejszy okres Certosa, podobnie jak datuje Åberg analogię włoską do naszej zapinki na 550—400 r. prz. Chr., czyli na końcowy okres halsztacki.

Nadziejewo, pow. średzki

Z kolei najstarszym typologicznie wśród fibul certoskich okazem, znanym z terytorium Polski, jest fibula nadziejewska. (Tabl. I, 1). Fibula ta, znaleziona tutaj wraz z zabytkami łużyckimi, nawiązuje jeszcze do form halsztackich⁵. Posiada ona jednostronną sprężynkę. Łukowato wygięty kabłąk przechodzi w różkę, zakończoną niewielkim kulistym guzkiem i opatrzoną piętą wraz z pochewką i szpilą. Fibula

⁴ Niestety nie miałam możliwości obejrzeć wszystkich fibul typu Certosa znalezionych na ziemiach polskich. Omawiać przeto będę tylko fibule, znane mi z autopsji, lub z ilustracyj; natomiast te, które znam jedynie ze wzmianek w literaturze, uwzględniłam, jako punkty na mapie. — J. Kostrzewski, *Les fibules du type de Certosa en Pologne*. Księga pamiątkowa ku czci prof. Gorjanowicz-Krambergera. Zagreb 1925—1926, str. 513 i nast. Podaję poniżej halsztacką fibulę z brązu, znalezioną w urnie twarzowej w Rzadkowie, p. chodzieski, typu pochodnego od fibul wężykowatych, publ. w „Otcłani Wieków”. R. XI, str. 56, rys. 3. 1936.

⁵ J. N. Sadowski, *Die Handelstrassen der Griechen und Römer*. Jena 1877, str. 202. *Drogi handlowe greckie i rzymskie*. Kraków 1878, tabl. V, rys. 68, str. 88. — R. Beltz, *La Ténéfibeln*. „Zeitschrift für Ethnologie”. Roczn. 43. 1913, str. 987, Nr 63. — J. Kostrzewski, *Wielkopolska...* wyd. II, str. 289, not. 572. *Les fibules du type de Certosa...* str. 514. — Eberts „Realllex. d. Vorgeschichte” t. VIII, 1927, str. 420.

ta pochodzi zapewne z północnych Włoch, gdzie występują analogiczne formy ⁶.

Chojno, pow. rawicki

Z kolei starszeństwa idzie fibula brązowa, stąd pochodząca, znaleziona również z zabytkami łużyckimi ⁷. (Tabl. I, 2). Fibula ta posiada walcowaty kabłąk, silnie łukowato wygięty, który w połowie długości fibuli przechodzi w nóżkę wraz z pochewką, wyginającą się do góry i zakończoną stożkowatym guzkiem. Brak w niej szpili oraz sprężyny, z której zachowany mały fragment wykazuje, że brązowa sprężyna, była okręcona na żelaznej sztabce. Fibula ta jest najprawdopodobniej importem północno-włoskim ⁸ albo też południowo-niemieckim. Bardzo podobny okaz znamy z Frankonii Środkowej ⁹. (Tabl. I, 7). Data jej wypada na 500—400 r. prz. Chr. Na ziemiach polskich znalazła się nie wcześniej, jak koło 450 r. prz. Chr.

Nowodwory, pow. warszawski

Bardzo zbliżonym do fibuli z Chojna jest okaz fibuli brązowej, znaleziony w trzech fragmentach w II-im grobie z obstawą kamienną w Nowodworach. (Tabl. I, 3) ¹⁰. Fibula ta posiada długą sprężynkę, złożoną z 15 zwojów, owiniętych na osi żelaznej, zakończonej prawdo-

⁶ J. N. Sadowski, *Drogi handlowe...* tabl. IV, rys. 43.

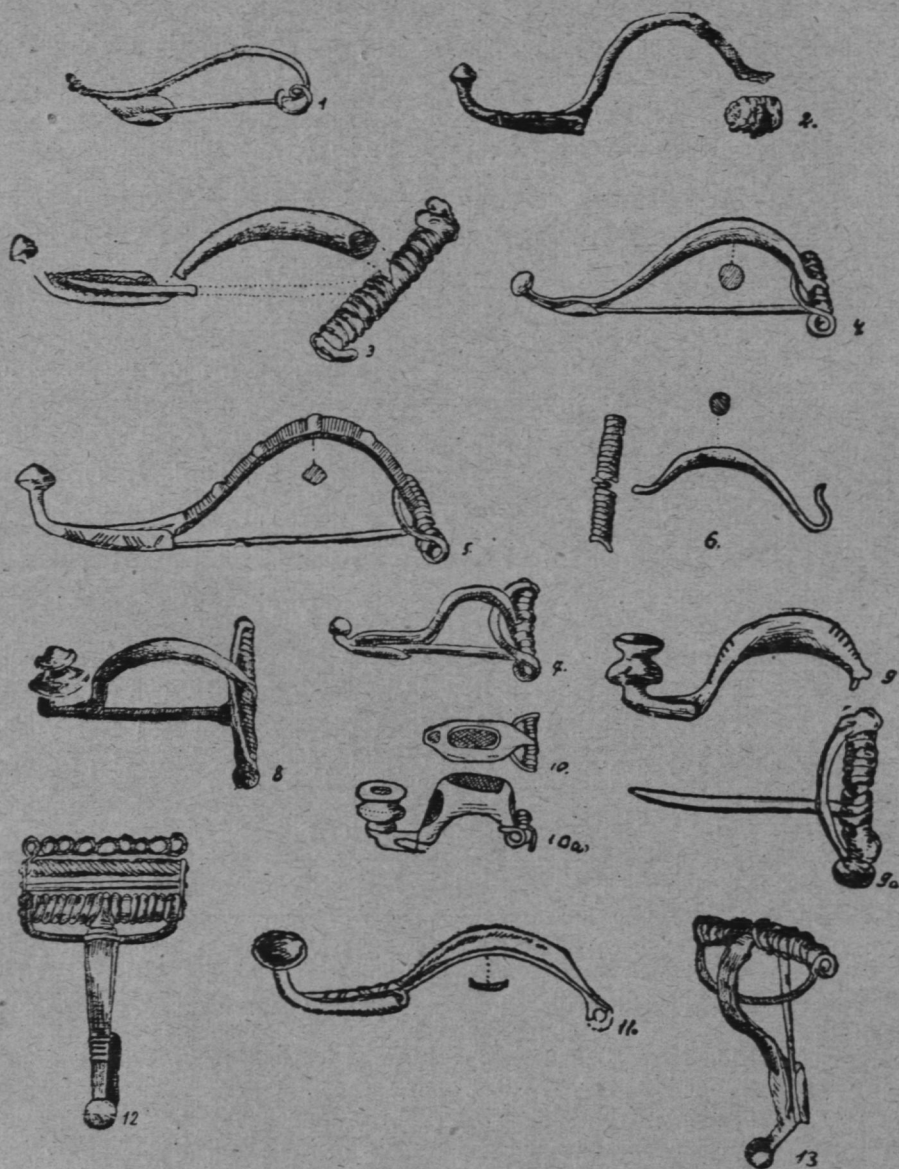
⁷ Muzeum Wielkopolskie w Poznaniu. Gablota Nr 11. — E. Blumae, *Vor-u. frühgeschichtl. Alterthümer aus d. Gebiet der Provinz Posen*. Ausstellung im Kaiser-Friedrich-Museum, Posen 1909, Nr 20178. — R. Beltz, *La Tènefibeln...* str. 887, Nr 64. — J. Kostrzewski, *Wielkopolska...* wyd. II, str. 289, not. 572 (mylnie podany numer katalogu Blumego Nr 2187) kolekcja Ks. Zakrzewskiego w Wolsztynie (dawniej w Golejówku). *Les fibules du type de Certosa...* str. 514, tabl. XVI, rys. 1.

⁸ Analogia do fibuli z Chojna: — O. Montelius, *Les civilisations primitives en Italie*. Seria B. tabl. 112, rys. 9.

⁹ Mahd von Mittelsmarker, bei Mähdern (Pappenheim, Bez. Weissenburg. Mittelfranken). Kurhan II (fibula brązowa z cięciwą dolną). — G. Hager, und I. Mayer, *D. vorgeschichtlichen Alterthümer des Bayerischen Nationalmuseums*, t. IV. München 1892, tabl. XI, 13/191, str. 30. — Kartagina. Déchelette, *Manuel* t. II, cz. 2, str. 853, rys. 352, 4.

¹⁰ Muzeum archeologiczne im. Erazma Majewskiego. Towarz. Nauk. Warszawa. — J. Kostrzewski, *Les fibules du type de Certosa...* str. 515. — J. Antoniewiczowa, *Groby ciałopalne w obstawie kamiennej w Nowodworach koło Warszawy*. „Światowit” t. XIII, str. 103, odbitki str. 11 fig. 10 b (dokładny opis tej fibuli i na str. 52 zestawione analogie. Str. 52 — „być może, że fibula nowodworska jest importem wschodnio-alpejskim”). — E. Petersen, *D. frühgerm. Kultur in Ostdeutschland und Polen*. Berlin 1929, str. 161.

TABLICA I.



FIBULE

1. Nadziejewo, p. średzki. (Sadowski J. N. *Drogi handlowe greckie i rzymskie* Tabl. V. rys. 68) 2. Chojno, p. rawicki. 4. Redoszewo, p. pucki. 5. Czekanów, p. ostrowski. 8. Grabonóg, p. gostyński. 11. Łuszkowo, p. kościański. (Kostrzewski J. *Les fibules du type de Certosa*) 3 i 9. Nowodwory, p. warszawski. Warszawa, Muzeum Archeologiczne im. E. Majewskiego T. N. W. 6. Brudzew, p. kaliski. Warszawa: Państwowe Muzeum Archeologiczne. 7. Mahd v. Mittelsmarker koło Mahdern. Niemcy. Hager und Mayer. *Katalog d. bayer. Museums*. Tabl. IV, 13. T. IV). 10. Oberwittighausen, Amt Tauberbischofsheim. Niemcy. (Wahle: „Badische Fundberichte“. Zesz. I, 1925). 12 i 13. Watsch. Kraina. (Much. *Kunsthist. Atlas*. T. I. 1889).

podobnie z obu stron guzkami. Należała więc do typu „kuszowatych”. Kabłąk o przekroju kolistym, łukowato wygięty, przechodził w nóżkę, zaopatrzoną w wydłużoną, o karbowanych krawędziach pochewkę, w której przechował się ułamek szpili. Nóżka lekko zgięta do góry zakończona jest guzkiem w kształcie spłaszczonego stożka. Fibula ta jest również importem z północnych Włoch, lub południowych Niemiec, na co wskazuje tak technika wykonania, jak i wytwórny jej kształt.

Redoszewo, pow. pucki

Analogiczną do tych fibul formę posiada okaz brązowej fibuli typu Certosa, znaleziony w grobie skrzynkowym w Redoszewie (Tabl. I, 4)¹¹. Fibula ta ma sprężynę, złożoną z ośmiu zwojów z cięciwą dolną. Kabłąk o przekroju okrągłym, łukowato wygięty, przechodzi w nóżkę, zakończoną płaskim, kolistym guzkiem. Fibula składała się zasadniczo z dwóch części: I. kabłąk z nóżką, II. szpila z sprężyną. Fibulę tę J. Kostrzewski uważa za import wschodnio-alpejski ze względu na kuszowatą formę cięciwy, która to cecha podług niego jest charakterystyczna dla fibul wschodnio-alpejskich¹².

Czekarów, pow. ostrowski

Wraz z zabytkami lużyckimi została tu znaleziona fibula brązowa typu Certosa, zbliżona zasadniczym kształtem do poprzednich. (Tabl. I, 5)¹³. Fibula ta, istniejąca w całości, doskonale zachowana (tylko przełamana na dwie części) posiada sprężynę, złożoną z 10 zwojów, z cięciwą dolną. Ornamentowany kabłąk o przekroju trójkątnym jest wy-

¹¹ „Biblioteka Warszawska” t. II, str. 523, tabl. I, fig. 2. 1852. — I. Undset, *Das I-e Auftreten des Eisens* t. I, str. 134 (cyt. Sadowskiego str. 209). — „Verhandlungen der Berliner Gesellschaft für Anthropologie, Ethnologie und Vorgeschichte” 1899, str. 144. — R. Beltz, *La Tènefibeln* str. 695, fig. 53 (mylnie określona jako znalezisko z Woischwitz na Śląsku) str. 887, Nr 59. — J. Kostrzewski, *O wzajemnych stosunkach* str. 11. Tegoż — *Les fibules du type de Certosa* str. 514, 516, rys. 1. — Wł. Antoniewicz, *Archeologia...* str. 137. — Petersen, *Die frühgerm. Kultur in Ostdeutschland und Polen*. Berlin 1929, str. 97 i 160, tabl. 25 a.

¹² Por. Ebert's, *Reallex. d. Vorgeschichte* t. III, 1925, § 24, str. 296, „Eine interessante Abart ist die Certosafibel... entstanden in d. s. ö. Alpenländern und weit nach Norddeutschland” (na tabl. 105, rys. i wyobraż. fibula identyczna z redoszewską).

¹³ Muzeum Wielkopolskie. Poznań. Gablota Nr 13, Nr inw. 449. XXIX Program des königl. Gymnasiums zu Ostrowo. — Michaelis, Ostrowo 1874, str. 17, tabl. I, fig. 10. — J. N. Sadowski, *Wykaz zabytków przedhistorycznych na ziemiach polskich*. Kraków 1874, str. 9, tabl. 3, fig. 6. — R. Beltz, *La Tènefibeln...* str. 88 / Nr 60. — J. Kostrzewski, *Les fibules du type de Certosa*. Str. 514 i 516, rys. 8.

gięty lukowato. Przechodzi w niezdobioną nóżkę, opatrzoną pochewką na szpilę. Pochewka zdobna jest ornamentem z grup ukośnie rytych kresek. Nóżka kończy się guzkiem stożkowatym, posiadającym karbowaną krawędź. Ornament na kabłąku stanowi żeberkowanie poprzeczne, przedzielone kilku większymi wypukłościami. „Ornament ten spotyka się na współczesnych bransoletach brązowych, znajdujących w kręgu kultury łużyckiej (w Polsce, na Śląsku niemieckim i w Łużycach)”, co podług J. Kostrzewskiego jest dowodem (podobnie, jak i profil łuku), że fibula ta jest lokalnym naśladownictwem wzorów południowych¹⁴. Sądząc z wytwornego kształtu oraz analogicznych okazów, znalezionych na innych obszarach, jest ona najprawdopodobniej importem południowo-niemieckim, lub północno-włoskim. Jakkolwiek bowiem ornament podobny występuje także i na bransoletach brązowych łużyckich tym niemniej spotykany jest i poza obrębem kultury łużyckiej. W Bułgarii zostało znalezione przeszło 100 sztuk fibul typu Certosa z ornamentem na kabłąku, zbliżonym do ornamentu na fibuli z Czekanowa. Podług Kazarowa są one wyrobem trackim¹⁵.

Ornament, złożony z żeberkowania, rozdzielonego mniej lub więcej wypukłym zgrubieniem, w bardzo wielu odmianach spotyka się w szerokim zastosowaniu od epoki brązu niemal po okres rzymski na

¹⁴ J. Kostrzewski, *Les fibules du type de Certosa...* str. 15: „le même ornement se retrouve très fréquemment sur les bracelets contemporains en bronze trouvés en Pologne, en Silésie allemande et en Lusace”. — Kostrzewski, *Wielkopolska*, wyd. II, fig. 383, 385, 388, str. 276—77, not. 436, 437. „Le porteagrafe de la fibule de Czekanów est orné de quelques groupes de traits obliques; le pied se termine par un bouton biconique. En considération de la forme et de l'ornement de l'arc il faut considérer ce spécimen — à ce qu'il semble — comme une imitation du modèle méridional”. (Alpy Wschodnie).

¹⁵ Analogie do fibuli z Czekanowa: Ihringen, Amt Breisach. Fibula z kabłąkiem żeberkowanym. (La). E. Wagner, *Fundstätten und Funde im Grossherzogtum Baden*. Tübingen 1908. Röbbel unweit Römstedt. Fibula bronz. typu Certosa z kabłąkiem, zdobnym żeberkowaniem w grupach po trzy. G. Schwantes, *Die älteren Urnenfriedhöfe bei Uelzen und Lüneburg*. Hannover 1911, str. 64, fig. 9 a i b. Grabermühle (Salzburg). Fibula typu Certosa ze żłobkowanym kabłąkiem. G. Kyrle, *Die prähist. Aalbergbau am Dürnberg bei Hallein*. „Jahrbuch für Altertumskunde”. Wien 1913, str. 17, rys. 3. Gubiasco, Tessin. Fibula z kabłąkiem, zdobnym żłobkowaniem. R. Ulrich, *Die Gräberfelder in der Umgebung von Bellinzona*. Tessin. Zürich 1914. Tabl. IV, rys. 5. Marzabotto. Fibula analogiczna do okazów z Chojna, Nowodworów, Janiny i Czekanowa. O. Montelius, *Les civilisations primitives...* Seria A. tabl. XII, rys. 162. Kazarow Gavril, *Vorgeschichtliches aus Bulgarien*. „Prähist. Zeitschrift” t. XIX, 1928, zes. 3—4, str. 305—307, rys. 3. Zbliżoną formę do bułgarskich znaleziono w Szabeslöi, kom. Turocz. F. Pulszky, *Magyarorszag Archaeologiaja* t. II, str. 215, tabl. LXXVII.

dużych terytoriach i wskutek tego nie należy uważać go za cechę lokalną¹⁶.

Grabonóg, pow. gostyński

Ciekawym okazem, znalezionym w kręgu kultury łużyckiej, jest brązowa fibula typu Certosa z Grabonoga¹⁷. (Tabl. I, 8). Fibula ma długą kuszowatą sprężynkę o cięciwie dolnej. Łukowato wygięty kabłak przechodzi w krótką nóżkę, zakończoną charakterystycznym, silnie profilowanym guzkiem. Fibulę tę, pierwotnie uznaną za lokalne wielkopolskie naśladownictwo wzorów wschodnio-alpejskich¹⁸, obecnie uważa słusznie J. Kostrzewski za wyrób południowo-niemiecki¹⁹. Ścisłych analogij do guzka fibuli z Grabonoga nie znalazłam²⁰.

Nowodwory, pow. warszawski

Zbliżoną nieco formę do fibuli z Grabonoga posiada druga fibula typu Certosa, znaleziona tutaj w grobie III z obstawą kamienną. (Tabl. I, 9)²¹. Fibula ta, wykonana z żelaza, jest platerowana brązem.

¹⁶ Ornament żłobkowany, podobny do ornamentu na fibuli z Czekanowa. Halsztacka szpila z wazowatą główką z Gündlingen. Amt Breisach. E. Wagner, *Fundstätten und Funde*, str. 182, rys. 121 m. Gradac koło Posusje. Fibula środkowolateńska z analog. ornamentem na nóżce. Fiala und Patsch, *Untersuchungen röm. Fundorte in Herzegovina*. „Wissenschaftl. Mitteilungen aus Bosnien und Herzegovina” 1895, t. III, str. 263, rys. 19. Oswice, pow. Wrocław. Podobna fibula, uznana przez Raschkego za naśladownictwo wschodnio-alpejskich wzorów. G. Raschke, *Schwedenschanze u. Kapellenberg von Breslau—Osswitz*. Augsburg 1929, str. 21, rys. 9 d.

¹⁷ J. Kostrzewski, *Wielkopolska...* wyd. I, str. 190, przyp. 207, rys. 260, wyd. II, str. 137, rys. 471. — *Przewodnik po zbiorach Hr. Mielżyńskich*. str. 44. — *O wzajemnych stosunkach...* str. 29, rys. 42. — *Les fibules du type de Certosa...* tabl. XVI, rys. 3 (podług fotografii z Muzeum Wielkopolskiego 1901, 487).

¹⁸ Tegoż, *Wielkopolska...* wyd. II, str. 138.

¹⁹ Tegoż, *Les fibules du type de Certosa...* str. 518.

²⁰ Ober-Rimsingen, Amt Breisach (Bad. Oberland). Kurhan III, fibula certoska z guzkiem, zbliżonym do guzka fibuli z Grabonoga. E. Wagner, *Fundstätten und Funde...* str. 195, rys. 130 a.

²¹ Muzeum archeologiczne im. Erazma Majewskiego Tow. Nauk. Warsz. Warszawa. J. Kostrzewski, *Les fibules du type de Certosa...* str. 515. (Mylnie podane, że fibula ta znajduje się w Państwowym Muzeum Archeologicznym), — J. Antoniewiczowa, *Groby ciałopalne w obstawie kamiennej w Nowodworach koło Warszawy*. „Światowit” t. XIII, 1929, str. 121; odbitki str. 29, fig. 25 c. J. Antoniewiczowa uważa fibulę tę za nieco późniejszy typ od okazu z II-go grobu w Nowodworach; podług autorki jest to lokalne naśladownictwo wschodnio-alpejskich, południowo-niemieckich i północno-włoskich typów. Obie fibule datuje na r. 550—500 przed Chr.

Posiada ona kuszowatą sprężynę o konstrukcji, złożonej z 15 zwojów, owiniętych na osi, zakończonej z obu stron spłaszczonymi guzkami, oraz cięciwą dolną. Gruby walcowaty kabłąk, silnie wygięty łukowato, w środku zgrubiały, przechodzi w nóżkę, opatrzoną pochewką na szpilę. Nóżka zakończona jest guzem w kształcie szpulki, której górna część posiada miseczkowate wgłębienie.

Kabłąk przy główce i przy nóżce zdobiony jest grupami kresek rytych. Fibula, jakkolwiek przełamana, zachowała jest w całości. Wywiera ona dość ciężkie wrażenie dzięki masywnemu kształtowi. Podobną fibulę, choć z nieco odmiennie ukształtowanym guzkiem, która, być może, była prototypem tego rodzaju, zramy z Badonii (Tabl. I, 10)²² i z Włoch północnych²³. Poprzecznie idące kreski ryte, zdobiące kabłąk, spotykają się także na fibulach wschodnio-alpejskich²⁴. Ścisłej analogii do tej fibuli nie zram. Być może, że jest to wyrób lokalny, jak przypuszcza J. Antoniewiczowa.

Łuszkowo (Łuszkowo?), pow. kościański

Bardzo ciekawą formę posiada brązowa fibula typu Certosa, znaleziona w skarbie łuzycykim w Łuszkowie. (Tabl. I, 11)²⁵. Z fibuli tej zachował się jedynie kabłąk, utworzony z płaskiej sztabki, wgiętej ry-nienkowato, ozdobionej wzdłuż krawędzi karbowaniem. Kabłąk przechodzi w nóżkę, z pochewką na szpilę. Pochewka jest zdobiona po stronie wewnętrznej grupami ukośnie leżących kresek. Nóżka, wygięta do góry, zakończona jest miseczkowato wklęsłym guzkiem. Fibula ta jest niezwykle okazem ze względu na kształt kabłąka, do którego analogii nie spotkałam. Miseczkowato wklęsłe guzki spotykają się na wczesno-

²² Oberwittighausen (Bez. Tauberbischofsheim). Fibula brązowa z grubym kabłąkiem (zdobnym wgłębieniem na emalię) i z nóżką zakończoną guzkiem, przypominającym szpulę (typ późno-halsztacki). — E. Wahle, *Grabhügel-fund der Hallstattzeit v. Oberwittighausen*. „Badische Fundberichte”. Heidelberg, zesz. 1, 1925, str. 4, tabl. I, rys. 3.

²³ Bolonia. O. Montelius, *Les civilisations primitives en Italie*, t. I, seria A. tabl. XII, rys. 156, seria B. tabl. 112, rys. 4.

²⁴ Fibula certoska z konikowatą główką, zdobiona na kabłąku grupą kresek poprzecznych. „Wissenschaftliche Mitteilungen aus Bosnien und Herzegovina” t. IV, 1896, str. 80.

²⁵ Muzeum Wielkopolskie, Poznań. Gablota 7—8. K. Erzepki, *Album Żabytków przedhistorycznych W. Księstwa Poznańskiego*, 1893, t. I, tabl. XX, fig. 7, str. 17. — R. Beltz, *La Tène-fibeln...* str. 887, Nr 62. — J. Kostrzewski, *Przewodnik po Zbiorach Przedhistorycznych Muzeum Imienia Mielżyńskich*, 1918, str. 37. — *Wielkopolska...* wyd. I, str. 84, wyd. II, str. 289. — *O wzajemnych stosunkach...* str. 11. — *Les fibules du type de Certosa...* str. 514 i 517, rys. 3.

lateńskich (la Tène A) fibulach w Niemczech południowych²⁶. J. Kostrzewski uważa fibulę z Łuszkowa za naśladownictwo wschodnio-alpejskich typów.

Odnosnie do ostatnich 2 powyżej opisanych fibul (z Nowodworów i z Łuszkowa), trudno jest powziąć zdecydowane zdanie, czy są to wyroby miejscowe czy też importy, ze względu na brak podobnych okazów tak w lokalnych, jak i w obcych znaleziskach.

Brudzew, pow. kaliski

Podobną do okazów z Nadziejewa, Chojna, Redoszewa, Czekałowa, ale przedstawiającą znacznie późniejsze ogniwo typologiczne, jest fibula brązowa, pokryta jasno-zieloną patyną, tu odkryta²⁷. (Tabl. I, 6 i ryc. 1). Zachowały się z tej fibuli dwie części: sprężyna i kabłąk. Sprężyna liczy 21 zwojów. Ciężki brak. Kabłąk o przekroju okrągłym, łukowato wygięty, zwężając się, przechodzi w wywiniętą do góry nóżkę. Guzek ozdabiający nóżkę, odłamał się. Fibula ta również najprawdopodobniej jest importem. Fibula z Brudzewa zbliża się kształtem do okazu znanego z Niemiec i do fibul certoskich z Bułgarii²⁸, aczkolwiek przedstawia nieco późniejszy typ, oraz jest podobną do fibuli z Miedwiedówki na Ukrainie²⁹.



Ryc. 1.

Fibula brązowa z Brudzewa, pow. kaliski. Państwowe Muzeum Archeol. Warszawa.

²⁶ Oberriemsingen, A. Breisach. Kurhan III. Rotweil, A. Breisach. Znalezisko przypadkowe. Fibule z miseczkowato wklęsłym guzkiem. E. Wagner, *Fundstätten und Funde im Grossherzogtum Baden*, Tübingen 1908, str. 195, rys. 130 b i str. 196. Paradies, Mittelfranken. Fibula bronz. z nóżką zakończoną guzkiem z miseczkowatym zakłębieniem. Hager und Mayer, *Katalog d. Bayer. Nation. Museums* t. IV, str. 45, tabl. III, rys. 11, 1892. Röbel koło Römstedt G. Schwantes, *Urnenfriedhöfe b. Uelzen und Lüneburg*. Hamburg 1911 str. 64, rys. 9 a i b. Rhein bei Bingen. G. Behrens, *Bodenurkunden aus Rheinhessen*. Mainz 1927, str. 44, rys. 157.

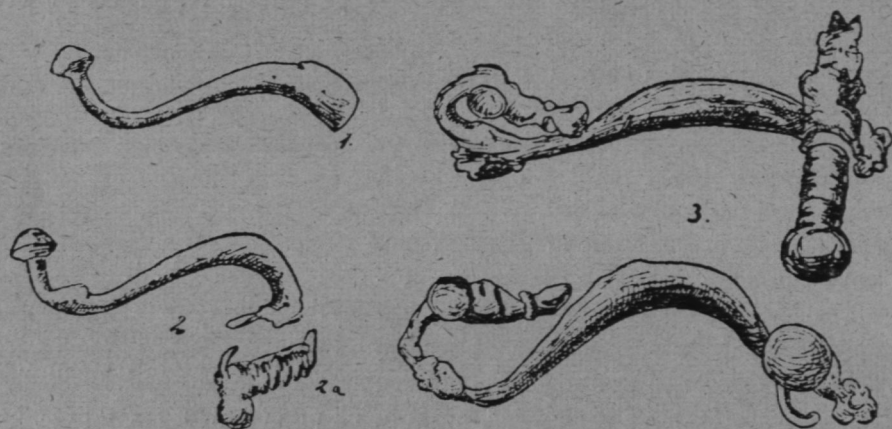
²⁷ Państwowe Muzeum Archeologiczne. Warszawa Nr inw. 1489 (dawniej Muzeum Przemysłu i Rolnictwa). — J. Kostrzewski, *Wielkopolska*, wyd. II, str. 289: „Fibula zbliżona do typu Certosa, lecz z długą obustronną sprężynką, w obrębie kultury lużyckiej”.

²⁸ Gavril Kazarow, *Vorgeschichtliches aus Bulgarien*. „Prähistor. Zeitschrift” t. XIX, str. 305—307. Röbel koło Römstedt: fibula z podobnie zagiętą nóżką. — G. Schwantes, *D. alt. Urnenfriedhöfe b. Uelzen*. Hannover 1911, str. 64, rys. 9 a i b.

²⁹ J. Rosen-Przeworska, *Zabytki celtyckie*. „Światowit” t. XIX.

Janina, pow. stopnicki

Na cmentarzysku podkloszowym znaleziono tu dwie fibule żelazne, również typu Certosa, ale późniejsze typologicznie. (Ryc. 2, 1—2)³⁰. Z obu tych fibul zachowały się kabłąki, które zwięzając się w profilu, przechodzą w wygiętą nóżkę, zakończoną stożkowatym guzkiem. Ułamek sztabki, zachowanej przy główce jednej z fibul (Nr 28549), wskazuje na to, że powyższa fibula należała do typu kuszowatych. Druga fibula (Nr 28550) reprezentuje najprawdopodobniej ten sam typ. Na tym cmentarzysku został znaleziony również fragment żelaznej sprężyny kuszowatej z kawałkiem cięciwy. Zapewne należał on do jednej



Ryc. 2.

Fibule: Janina, pow. stopnicki. 1, 2. Brąz. 3. Żelazo.

z tych fibul. Oba okazy według wszelkiego prawdopodobieństwa mogą być także importami północno-włoskimi³¹. Podobna fibula pochodzi z Węgier³².

Na tym samym cmentarzysku w grobie podkloszowym Nr 4 została znaleziona żelazna fibula z główką zwierzęcą (tzw. *Tierkopffibel*)

³⁰ Muzeum Archeologiczne im. Erazma Majewskiego Tow. Nauk. Warsz. Warszawa; Nr Nr 28549 i 28550.

³¹ Marzabotto. Analogiczna fibula srebrna, z nóżką bardziej ku kabłąkowi zagiętą. O. Montelius, *Les civilis. primit. en Italie*. Seria A. tabl. XII, rys. 162.

³² Sopron-Wienerhügel, kom. Sopron. L. Marton, *A korai... „Dolgozatok”*. Tabl. XXXVIII, 4, str. 146.

(Ryc. 2, 3)³³. Jest to jedyny okaz tego rodzaju, znany dotychczas z ziem polskich. Z fibuli tej, uszkodzonej i zniekształconej przez działanie ognia stosu i rdzę, pozostał kabłąk z nóżką i sprężyną, która świadczy, że okaz ten należał do typu kuszowatych. Sprężyna z obu stron zakończona była dużymi guzami. Nad główką znajduje się nieforemny stóp, z którego nie można rozeznaczyć, z jakiej części fibuli się utworzył. Kabłąk o przekroju w przybliżeniu okrągłym, łukowato wygięty, zwężając się przechodził w nóżkę, opatrzoną w piętę (z której obecnie pozostał stop). Zagięta do góry nóżka ozdobiona była konikowatą główką, która prawie dotykała kabłąka. Główka z obu stron posiadała duże wypukłe oczy. To wyolbrzymianie oczu w maskach ludzkich i zwierzęcych jest bardzo często spotykanym zjawiskiem w sztuce wczesno-lateńskiej celtyckiej. Miało ono najprawdopodobniej zrazu znaczenie apotropaiczne, z czasem stając się motywem jedynie ornamentalnym.

Fibule tego typu bardzo często występują na obszarze, zajęтым przez kulturę wschodnio-celtycką (Bawaria, Czechy, Morawy, Węgry)³⁴ w końcu I fazy okresu lateńskiego (podług schematu Reinecke'go La Tène A).

³³ Muzeum Archeologiczne im. Erazma Majewskiego Tow. Nauk. Warsz. Warszawa Nr 16420. J. Kostrzewski, *D. ostgerman. Kultur der Spätlatènezeit*. Würzburg 1919, t. I, str. 7. Tenże *Ostdeutsch-Polnische Glockengräberkultur*. „Reall. d. Vorgesch.” t. IV, str. 363, § 3. (Mylnie podano fibulę tę jako brązową). — *Les fibules du type de Certosa*, str. 515. Wł. Antoniewicz, *Archeologia*, str. 141, tabl. XXXIV, 21 (fibula uznana za formę zapożyczoną od Celtów). E. Petersen, *Die frühgerm. Kultur in Ostdeutschland und Polen*, Berlin 1929, str. 100 i 161. Petersen, powołując się na Kossinnę i Tackenbergę, uważa okaz ten za germańskie naśladownictwo celtyckich fibul z główką zwierzęcą ze względu na kuszowatą formę ciężki. Jako analogię cytuje fibulę z Wrocławia tabl. 30 b i z Przyboru pow. sztyński.

³⁴ Ebert's, *Reallex. d. Vorgeschichte* t. XIV, 1929, str. 28. Fibule z główkami zwierzęcymi, zbliżone do fibuli z Janiny: Pottenstein, Frankonia Górna. Schuchhardt, *Urgeschichte von Deutschland*. Oldenburg 1928, str. 209, rys. 165 c. Prüllsbirkig (Bez. Pegnitz. Frankonia górna). Fibula z główkami zwierzęcymi przy główce i przy nóżce. R. Beltz, *La Tènefibeln* str. 675. rys. 12. Dürnberg b. Hallein (Salzburg). M. Much, *Kunsthist. Atlas cz.* I Wien 1889, tabl. XC, fig. 5, str. 204. G. Kyrle, *Der prähist. Salzbergbau am Dürnberg b. Hallein*. „Jahrbuch für Altertumskunde”. Wien 1913, str. 117, rys. 2. Gradac k. Posusje (Hercegowina). Fibula z główką zwierzęcą, zdobna emalią. „Wissenschaftliche Mitteilungen aus Bosnien und Herzegovina” t. III, 1895, str. 264, fig. 22, Debelo Brdo pod Sarajewem. Analog. fibula z kabłąkiem łódkowatym t. IV, 1896, str. 63, rys. 117; fibula z baranią główką, str. 125, t. VI, 1899, str. 80.

Fibule z główką zwierzęcą występują także na Śląsku³⁵. Okaz z Janiny jest odmianą nieco wcześniejszą od śląskich fibul tego rodzaju, które przedstawiają dalsze ogniwo rozkładowe motywu głowy zwierzęcej.

Jest rzeczą znaną, że tzw. fibul klasycznych wczesno-lateńskich (z podniesioną nóżką), charakterystycznych dla drugiej fazy okresu lateńskiego (podług schematu Reinecke'go La Tène B) z obszaru Polski nie znam dotychczas; natomiast występują one licznie na Śląsku³⁶.

Fibule typu Certosa i pochodne od nich, znalezione na ziemiach polskich (wyjawszy fibulę z grobu III w Nowodworach oraz fibulę z Łuszkowa), będące w większości importami, świadczą o stosunkach, łączących zachodnie ziemie Polski z krajami ościennymi w końcu I połowy ostatniego tysiąclecia prz. Chr. J. Kostrzewski rodowód tych fibul wyprowadza z południa, ściślej mówiąc z Alp Wschodnich (wyjawszy fibulę z Grabonoga, uznaną przez niego za wyrób południowo-niemiecki)³⁷, w większości uważając je za lokalne naśladownictwa. Pisze on: *Les spécimens comme toutes les autres variétés des fibules polonaises du type de la Certosa se distinguent des fibules italiennes analogues — hors de la construction du ressort en arbalète — par la manque de la nodosité caractéristique en forme d'anneau, ou de disque sur la tête de l'arc. Elles ressemblent par contre aux fibules des régions des Alpes orientales, auxquelles elles se rattachent incontestablement. On doit considérer quelques spécimens comme la fibule de Redoszewo vraisemblablement comme importation, d'autres comme leurs imitations locales.*

*Les fibules de cimetières et de cachettes de culture „lusatienne” ne se distinguent que par détails des fibules semblables des Alpes orientales sur lesquelles elles sont modélées*³⁸.

³⁵ Fibule z główką zwierzęcą na Śląsku pochodzą z następujących miejscowości: Brzozowice (Bruschewitz) powiat trzebnicki. J. Kostrzewski, *Przyczynki do poznania kult. grobów skrzynek. wczesn. epoki żelaza*. „Przeł. archeol.” 1922, t. II, zesz. I, str. 45. K. Tackenberg, *Neue schlesische Funde der frühgeschichtl. Zeit*. Wrocław 1922, str. 10, rys. 7 i 8, str. 34. Małe Jezioro pow. niemczyński (Śląsk dolny). Seger, *Schlesische Funde der vorrömischen Eisenzeit*. „Schlesien Vorzeit” 1896, t. VI, str. 415. K. Tackenberg, *Die frühgermanische Kultur in Schlesien*. „Altschlesien” t. I, str. 145, Nr 34. Tschirnau pow. gorowski. R. Beltz, *La Tène-fibeln...* str. 932, Nr 235 a. J. Kostrzewski, *D. ostgermanische Kultur*. T. I, str. 7. „Schlesien Vorzeit”, Wrocław 1919, N. F. t. VII, cz. 2, str. 287. K. Tackenberg, *Neue schlesische Funde d. frühgeschichtl. Zeit*. Wrocław, str. 66, rys. 1, str. 35. Przybor, pow. sztywnawski, K. Tackenberg; *Die frühgermanische Kultur in Schlesien*. „Altschlesien” 1926, t. I, zesz. 3—4, str. 129, rys. 18—20, tabl. XIII, 9.

³⁶ Patrz praca Jahn'a. *Die Kelten in Schlesien*. Lipsk 1931.

³⁷ J. Kostrzewski, *Les fibules du type de Certosa* str. 518.

³⁸ Zdanie to Kostrzewski podtrzymuje we wszystkich swoich pracach: „Okazy wielkopolskie (fibul certoskich — przykład: fibula z Grabonoga) różnią

Wschodnio-alpejskie fibule typu Certosa stanowią jednak czysto lokalną grupę o charakterystycznych cechach, które znakomicie pozwalają wyróżnić je wśród wielu innych³⁹. Fibule certoskie wschodnio-alpejskie posiadają zwykle cięciwę nielukowaną, ale w przybliżeniu prostokątną. Kuszowata forma cięciwy nie jest cechą właściwą tylko dla fibul wschodnio-alpejskich⁴⁰, ale występuje zarówno u Rad Rerem, jak i w północnych Włoszech. Często w okazach wschodnio-alpejskich zdarza się podwójna lub potrójna sprężyna, albo też ósemkowato skrócone zwoje, przy czym w ogólnym charakterze przedstawiają one bardziej, o ile tak można nazwać, wybujałe formy, które bardzo rzadko dadzą się zauważyć poza tym wschodnio-alpejskim, iliryskim kręgiem⁴¹.

Grupa polskich fibul typu Certosa i pochodnych od nich, gdyby nawet wbrew mojemu przyuszczeniu była lokalnego pochodzenia, nawiązuje bardziej do fibul typu Certosa z północnych Włoch (gdzie panowała podówczas kultura starszego okresu żelaza, wywierająca silny wpływ na kraje na północ od Alp leżące) oraz z kręgu kultury starszego okresu żelaza w Niemczech południowych. Chronologicznie odnosi się te okazy do końca okresu halsztackiego i początku wczesno-lateńskiej fazy. Pochodzą więc z czasów, kiedy na terenie Niemiec po-

się od pierwowzoru tym, że mają zazwyczaj bardzo długą sprężynkę, rozmieszczoną w dodatku symetrycznie po obu stronach kabląka, gdy u prototypu południowego sprężyna jest stale jednostronna i składa się z jednego lub 2 zwojów. Poza tym zapinki nasze przeważnie wykonane są z 2, a nawet z 3 części oddzielnych, a mianowicie kabląka, osi przechodzącej przez otwór w kabląku, oraz owinętej naokoło niej sprężynki, z której wyrasta szpila, natomiast okazy włoskie są zazwyczaj jednolite, wykonane w całości z jednego kawałka drutu. Niewątpliwie zatem zapinki te są robotą miejscową, choć opartą zapewne na wzorach wschodnio-alpejskich, gdzie spotykamy formy pokrewne z podobną „kuszowatą” konstrukcją cięciwy”. (*Wielkopolska* wyd. II, str. 137). Tegoż, *O wzajemnych stosunkach* str. 29: „Taką formę lużycką, którą cprawda kultura lużycka sama w nieco zmienionej postaci przejęła z południa (z krajów wschodnio-alpejskich) i przekazała następnie kulturze grobów skrzyńkowych są na przykład fibule typu Certosa (z Grabonoga)”. Kostrzewski potwierdza zdanie to także w pracy swej: *Les fibules du type de Certosa* str. 515—516.

³⁹ Gero Merhart, *Archäologisches zur Frage der Illyrer in Tirol*, „Wien. prähist. Zschr.” t. XIV 1927, cz. II, str. 66—118; fibule wschodnio-alpejskie rys. VII, 6, VIII, 14, XIII. — „Wissenschaftliche Mitteilungen aus Bosnien und Herzegovina”. Passim, t. I—XII. M. Much, *Kunsthist. Atlas*, t. I, tabl. LXIV, 5; tabl. LII, 8.

⁴⁰ J. Kostrzewski, *Wielkopolska* wyd. II, str. 137. (porównaj przyp. 68).

⁴¹ Miske v. Kalman, *Etliches über Velem-St-Veit*. „Prähistor. Zschr.” t. XVII, Berlin 1926, str. 98, rys. 27. Fibula wschodnio-alpejska znaleziona w Velem-St-Veit. Pogląd powyższy opieram na znajomości z autopsji odnośnych zabytków w muzeach Belgradu, Serajewa, Splitu, Zagrzebia, Lublany, Wiednia.

łudniowych zaczyna powstawać kultura wczesno-lateńska z przewagą pierwiastku celtyckiego. Uznać je zatem można za pierwsze „jaskółki”, poprzedzające właściwe celtyckie wyroby, jakie wreszcie pojawią się na ziemiach polskich.

W tym czasie obszary, położone na obu brzegach Wisły, zamieszkiwała ludność grobów skrzynkowych, ludność grobów podkloszowych i ludność łużycka. Wyżej opisane fibule certoskie i pochodne od nich trzymają się dorzecza Warty, dochodząc na wschód aż po Wisłę. Na ziemi polskie dostały się one najprawdopodobniej jako importy, o czym zdaje się świadczyć fakt występowania ich wzdłuż prastarych szlaków handlowych, łączących wybrzeże Bałtyku z krajami południowymi⁴².

Plemiona, zamieszkujące Wielkopolskę, nie ograniczały się jednak tylko do sprowadzania obcych wyrobów, ale wytwarzały także na miejscu fibule, wzorowane na importowanych, przystosowane do miejscowych upodobań.

Ciekawą grupę fibul typu Certosa, pochodzenia lokalnego, są fibule certoskie z guzkami u główki, analogicznymi do guzków przy nóżce. Guzek taki był dodawany prawdopodobnie dla osiągnięcia efektu symetryczności. Guzki przeważnie zdobione były niewielkimi wgłębieniami. Kabłąk tych fibul, „zwykle nieco rozplaszczony, zdobiony jest podłużnymi bruzdami, ujętymi z obu stron grupami kresek poprzecznych”⁴³. Jedne z nich miały kabłąk liściasto rozplaszczony (np. okaz z Lubasza) (Ryc. 3, 4), u innych utworzony on był z walcowatego drutu (fibule z Łęczycy i Wróblewa). (Ryc. 3, 1—2). Wszystkie te fibule zrobione były z brązu. Odmiana fibul z guzkami u sprężyny występuje jedynie w obrębie kultury grobów skrzynkowych. Znamy je z następujących miejscowości: z Wróblewa (pow. szamotulski)⁴⁴, z Łęczycy⁴⁵

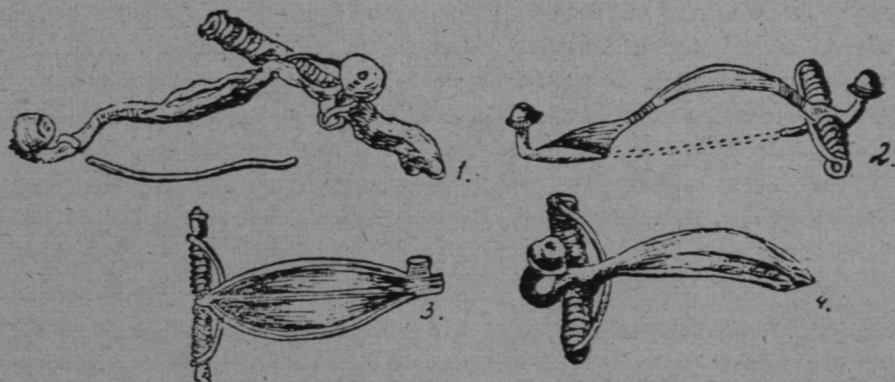
⁴² J. N. Sadowski, *Drogi handlowe greckie* str. 8—9, 54—55. J. Kostrzewski, *La Tène na obszarze byłego Królestwa Polskiego*. „Przegl. Arch.” t. I, zesz. 1—2, str. 22. „Warta była jedną z najważniejszych dróg komunikacyjnych, łączących ujście Wisły z krajami celtyckimi”.

⁴³ J. Kostrzewski, *Wielkopolska* wyd. II, str. 141. *O wzajemnych stosunkach*, str. 30.

⁴⁴ Muzeum Towarzystwa Przyjaciół Nauk, Poznań. (Zbiory Kwileckiego). Gablota 25 a. J. Kostrzewski, *Przewodnik po zbiorach przedhistor. Muzeum Wielkopolskiego* str. 58 (wymieniona jako znalezisko na cmentarzu łużyckim). — *Wielkopolska* wyd. II, str. 142 i 290, przyp. 586, rys. 488. — *O wzajemnych stosunkach* str. 29, rys. 43. — *Les fibules du type de Certosa* str. 515 i 518, rys. 5. Wl. Antoniewicz, *Archeologia* str. 137. Petersen, *D. frühgerm. Kultur*, str. 160.

⁴⁵ Muzeum Wielkopolskie, Poznań, Szafa XXX. J. Kostrzewski, *Przewodnik po zbiorach przedhist. im. Mielżyńskich* str. 47. *Les fibules du type de Certosa* str. 517, rys. 4. E. Petersen, *D. frühgerm. Kultur* str. 160.

i z Bytkowa ⁴⁶ (pow. poznański), z Lubasza (pow. czarnkowski) ⁴⁷, z Ruchocina (pow. witkowski, obecnie gnieźnieński) ⁴⁸. Jak widzimy, wystę-



Ryc. 3.

Naśladownictwo fibul typu Certosa (Muzeum Wielkopolskie w Poznaniu : 1. Łęczycza, pow. poznański; 2. Wróblewo, pow. poznański: Kostrzewski. *Les fibules du type de la Certosa*, rys. 4). 3. Wielkopolska. Kostrzewski. *Wielkop. II*. rys. 486). 4. Lubasz, pow. czarnkowski. Kostrzewski. *Les fibules...* T. XVI, 2).

pują one przeważnie na terenie Wielkopolski. Z Per.orza zamy jeden egzemplarz z Pręgowa (pow. kartuski) ⁴⁹. J. Kostrzewski odnosi je do V w. a nawet do IV w. prz. Chr. Należałoby je datować na lata 475—425

⁴⁶ Muzeum Wielkopolskie, Poznań. „Zapiski archeologiczne poznańskie”, t. VI, fig. 15. str. 22 (mylnie oznaczone jako główka szpili). J. Kostrzewski, *Wielkopolska* wyd. II, str. 290, przyp. 586. *Les fibules du type de Certosa* str. 514. E. Petersen, *Die frühgerm. Kultur* str. 160.

⁴⁷ Museum für Völkerkunde Berlin Id 66. E. Blume, *Ausstellung der Vor- und frühgeschichtlichen Altertümer aus dem Gebiet der Provinz Posen*, Poznań 1909, str. 24. J. Kostrzewski, *Wielkopolska* wyd. II, str. 290, przyp. 587. — *Les fibules du type de Certosa* str. 514, tabl. XVI, 2. Wł. Antoniewicz, *Archeologia* str. 137. E. Petersen, *D. frühgerm. Kultur* str. 160.

⁴⁸ Muzeum Wielkopolskie, Poznań Nr H. G. 1138 c. J. Kostrzewski, *Les fibules du type de Certosa* str. 515. E. Petersen, *D. frühgerm. Kultur* str. 160.

⁴⁹ Westpreussisches Museum, Gdańsk. J. Kostrzewski, *Wielkopolska*, wyd. II, str. 290, przyp. 587. K. Tackenberg, *Neue schlesische Funde d. frühgerm. Zeit*. Sonderabdruck der Festschrift der Sängerschaft Leopoldina 1822—1922. Wrocław, str. 22, rys. 16. Lipka, pow. złotowski (Dolny Śląsk). E. Petersen, *Die frühgerm. Kultur*, Berlin 1929, str. 161, tabl. XXV, rys. c. Tamże fibula z Nosowic, pow. glogowski, z analog. guzkiem u nóżki, którego przy sprężynie brak. (Na rysunku nie widać, czy został utracony, czy też nie egzystował wcale). Tabl. 25 e)

prz. Chr. gdyż sądząc z ich kształtu (np. profil łuku fibuli z Wróblewa) są one wzorowane na dosyć wczesnych typach fibul certoskich⁵⁰.

Drugą późniejszą odmianę lokalną fibul typu Certosa przedstawiają tzw. fibule typu kowalewickiego, albo staro-marchijskiego. Forma ta wytworzyła się na Śląsku pod wpływem importowanych fibul certoskich⁵¹. Odmiana śląska różni się od pierwowzoru rozplaszczonym kabląkiem w kształcie liścia i charakterystyczną nóżką, zgiętą pod ką-

⁵⁰ Cechy, podane przez J. Kostrzewskiego, jako znamienne dla fibul z guzkami, np. cięciwę obustronną, wymienioną jako właściwość fibul wielkopolskich (*Wielkopolska* wyd. I, str. 84, wyd. II, str. 141), spotyka się jednak u fibul późno-halsztackich i lateńskich niemal na całym terytorium, objętym przez tę kulturę, a więc zarówno w pd. Niemczech jak i we Francji, w Szwajcarii i we Włoszech. Również dążenie do symetrii, która wg J. Kostrzewskiego cechuje kultury północne (*Les fibules du type de Certosa* str. 514 i 515), a zwłaszcza stosowanie jej w zdobnictwie fibul, występuje także w halsztacko-iliryskiej grupie (patrz „Wissenschaftliche Mitteilungen aus Bosnien u. Herzegovina” t. I—XII. Passim). W Niemczech i we Francji wschodniej jest rzadziej spotykana, ale również zdarza się, zwłaszcza w okresie późno-halsztackim i wczesno-lateńskim (patrz R. Beltz, *La Tènefibeln* str. 674, rys. 11, str. 675. Schlemm-Weber, „Korrespondenzblatt” 1902, str. 66. „L’homme préhist.” rocz. XIV, Paris 1927, zes. 7—8, str. 170. W fibulach z guzkiem z Wielkopolski jest znamieny kształt i sposób zdobienia kabląka, oraz kształt guzków, które, jak słusznie uważa J. Kostrzewski, są podobne do główek szpil współczesnych (*Wielkopolska* wyd. II, str. 141) oraz sposób osadzania ich, wyłącznie w tej grupie spotykany.

⁵¹ J. Kostrzewski, *D. ostgerm. Kultur* t. I, str. 7. R. Beltz, zalicza fibule staromarchijskie (Tackenberg, *Neue schlesische Funde*, Nr 2, 1922, „Mannus” Nr 6, 1914, str. 187, pow. Jerichow I i II i Westhavelland), pod które podciąga i kowalewickie, — za typ charakterystyczny dla okr. halsztackiego (II-a faza jasdorfska) („Reallex. d. Vorgeschichte” t. I, str. 142. R. Beltz, *La Tènefibeln* str. 681, rys. 39). Fibule kowalewickie na Śląsku znaleziono w następujących miejscowościach: Gr. Beckern, pow. lignicki (Tackenberg, *D. frühgerm. Kultur in Schlesien*. „Altschlesien” t. I, zes. 3—4, str. 135, rys. 28, tabl. 12,6). Gr. Würbitz, pow. frysztacki (Tackenberg, *Neue Schlesische Funde der frühgeschichtl. Zeit* 1922, str. 13, rys. 2. Jankowice pow. olawski (J. Kostrzewski, *D. ostgerm. Kultur* t. I, str. 7; tegoż — *Przyczynki do poznania kultury grobów skrzynkowych wczesn. epoki żelaza*. „Przegląd archeol.” t. IV, zes. I, roczn. IV, str. 45. Tackenberg, *Neue schlesische Funde d. frühgeschichtl. Zeit* str. 28, rys. 19, tabl. IV, 7). Kowalewice pow. namysłowski (Tackenberg, *Die frühgerm. Kultur in Schlesien* str. 150, rys. 34). Pietrkowice p. milicki (J. Kostrzewski, *Przyczynki do poznania kultury grobów skrzynkowych wczesn. epoki żelaz.* „Przegl. Archeol.” t. II, zes. 1, roczn. IV, str. 45. Tackenberg, *D. frühgerm. Kultur in Schlesien* str. 139, rys. 11). Sprotawa pow. sprotawski (Tackenberg, *D. frühgerm. Kultur in Schlesien* str. 124, rys. 8). Weschkau (pow. górowski) (J. Kostrzewski, *D. ostgerm. Kultur* t. I, str. 7. Tegóż, *Przyczynki do poznania kultury grobów skrzynk. wczesn. epoki żelaz.* „Przegl. Archeol.” t. II, zes. 1, roczn. IV, str. 45. Tackenberg, *Neue schlesische Funde* str. 7, rys. 3 i 4).

tem prostym i zakończoną płytką, różnorako zdobioną. Poza Śląskiem znam ją: 1. z Wielkopolski (miejscowość niezrana) (Ryc. 3, 3)⁵², 2. z Unisławia, pow. chełmińskiego⁵³.

Dublany, pow. lwowski

W 1936 r. została zakupiona przez Zakład Prehistorii Uniw. Jana Kazimierza we Lwowie fibula żelazna, znaleziona w skrzynkowym grobie nr 3⁵⁴. Był to „regularny grób skrzynkowy, wyłożony całymi płytami... Boki wyłożone płytami wapniaku grub. około 15 cm, wymiary 40 — 60 cm; na spodzie leżała większa płyta około 1 m — 1 m. Podobna płyta miała zamykać grób z góry. Została jednak zupełnie rozbita i nie mogłem jej wymierzyć. Wewnątrz grobu stało naczynie gliniane, bardzo kruche, które zniszczono. W naczyniu miały znajdować się spalone kości, oraz opisana fibula”.

„Cmentarzysko leży na pld.-wsch. granicy halsztackich grobów skrzynkowych”.

Fibula z Dublan ma długości 9,2 cm, kabłąk łukowato wygięty żebrowany poprzecznie. Pochewka na szpilę pokryta jest ukośnymi żłobkami, koniec teźże jest wygięty wysoko ku górze, a w połowie długości zaopatrzony w zgrubienie w kształcie kuli, otoczonej po obu stronach wałkami”... „Fibula... przedstawia typ celtycki... który występuje w dużej ilości w kulturze celtyckiej na Niżu węgierskim, stamtąd też bez wątpienia została importowana”... Jest to „fibula wczesno-lateńska, ze względu jednak na stosunki na Niżu węgierskim nie można jej datować wcześniej, niż na początek IV-go w. prz. Chr. Na naszym terenie należy ją uważać za najstarsze dotychczas znane znalezisko celtyckie”...

Okolice Halicza

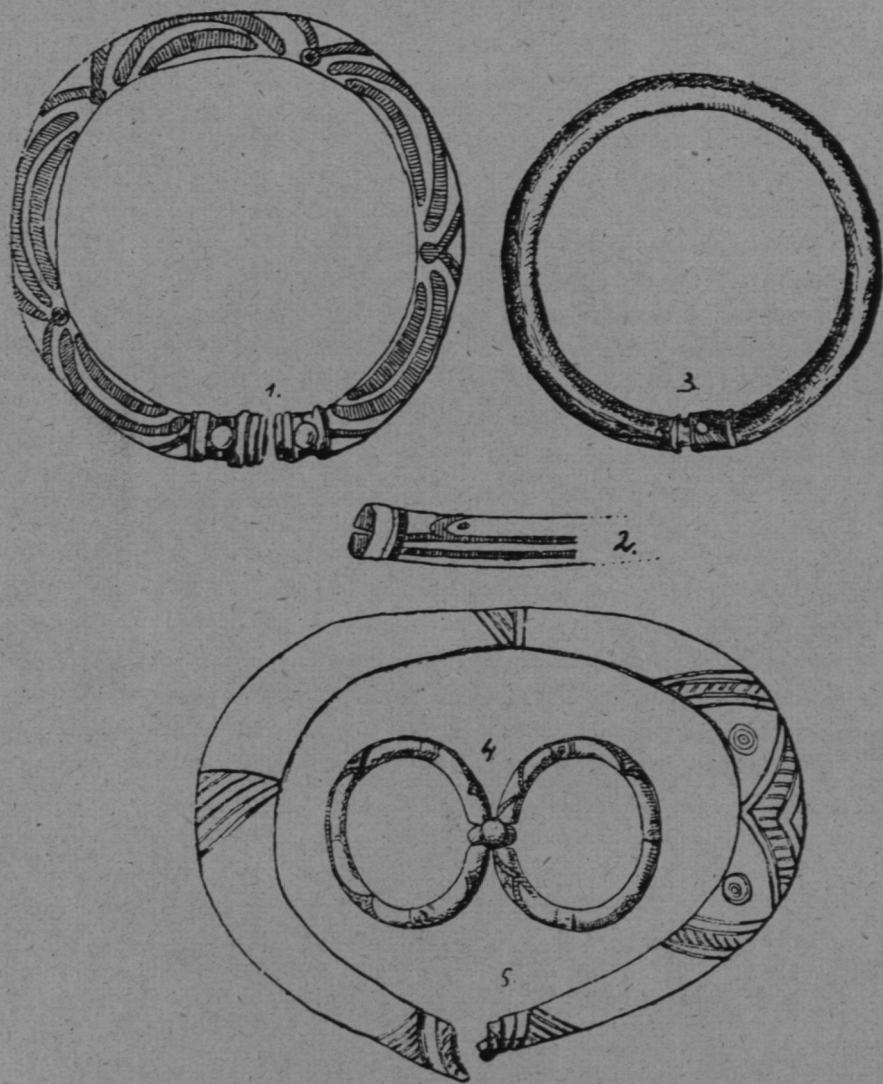
Zbliżoną fibulę do okazu z Dublan znaleziono tutaj.

Obie te fibule — z Dublan pod Lwowem, jak i z Halicza są chronologicznie późniejsze, aniżeli wyżej omawiane fibule typu Certosa,

⁵² Muzeum Wielkopolskie, Poznań, Gablota Nr 15 (z grobu skrzynkowego). J. Kostrzewski, *Przewodnik po zbiorach Muzeum Im. Mielżyńskich* str. 44 (gab. Nr 13). — *Wielkopolska* wyd. II, str. 141, rys. 486, str. 291, przyp. 589. Petersen, *Die frühgerm. Kultur in Ostdeutschland und Polen*, str. 162.

⁵³ Muzeum Miejskie, Gdańsk, 2806 d. J. Kostrzewski, *Wielkopolska* wyd. II, str. 290, R. Beltz, *La Tène-fibeln*, „Z. f. E.” r. 43, str. 759, Nr 15 (fibula staromarchijska z cięciwą zewnętrzną, z kabłąkiem zgiętym. Nóżka zakończona smukłym guzkiem). Z Pomorza niemieckiego mamy 2 fibule certoskie: z Witzen, p. Sorau, i z Zeblin p. Bablitz (J. Kostrzewski, *O wzajemnych stosunkach...* str. 11).

⁵⁴ T. Sulimirski, *Notatki archeologiczne z Małopolski Wschodniej*. „Wiadomości archeologiczne” T. XIV, str. 193 i nast. Tabl. XLIV.



Ryc. 4.

Branzolety brązowe, zdobione ornamentem festonowym: 1. Niechcianów, pow. kutnowski. (Wrocławek — Muzeum Tow. Krajoznawczego). 2. Wszedzin, pow. mogileński. (Undset I. *Das I-e Auftreten des Eisens*. T. I. Tabl. XII, rys. 27). 3. Böttingen. Niemcy. (Bittel K. *Die Kelten in Württemberg*. Tabl. I). 4. Gross-Lattein, Morawy. (Much. *Kunsthist. Atlas*. T. I. Tabl. LXXXIX, 1). 5. Oberwittighausen, Amt Tauberbischofsheim. Niemcy. („Bad. Fundberichte“. T. I, rys. 1).

oraz pochodne od nich. Okazy te są niezmiernie interesujące ze względu na teren, na którym zostały znalezione i na którym są dość odosobnionym zjawiskiem.

Na ziemiach polskich w fazie wczesno-lateńskiej oprócz fibul znane były także i inne wyroby obce.

Niechcianów, pow. kutnowski

Odkryto tu bransoletę (czy też nagolennik) z brązu⁵⁵. Okaz ten „z cienkiej blachy, pusty wewnątrz, jest bogato ozdobiony lekko wypukłymi ornamentami w kształcie rombów i festonów, wypełnionych skośnymi kreskami. Są one na obu końcach wzmocnione nitami o dużych łebkach, zapobiegającymi rozginaniu się rurkowato zgiętej blachy, a zamykano je przy pomocy szerokiej obrączki osobno odlanej, łączącej oba stykające się końce.” (Ryc. 4, 1)⁵⁶.

Wszedzin, pow. mogileński

Drugi okaz zupełnie podobny do bransolety z Niechcianowa, znaleziono w Wszedzinie wraz z fibulą niewiadomego typu i szpilą żelazną, na której główce znajdowało się nieco szkła. (Ryc. 4, 2)⁵⁷.

Bransolety tego typu występują licznie na obszarze Niemiec południowych. (Ryc. 4, 5)⁵⁸. Są one zdobione podobnym ornamentem festonowym, albo gładkie. Niemal zawsze jednak zakończone są zupełnie podobnym zameczkiem, jak okaz z Niechcianowa. (Ryc. 4, 3)⁵⁹.

⁵⁵ Muzeum Tow. Krajoznawczego, Włocławek. „Pamiętn. fizjograficz.” XXI tab. 21, 22.

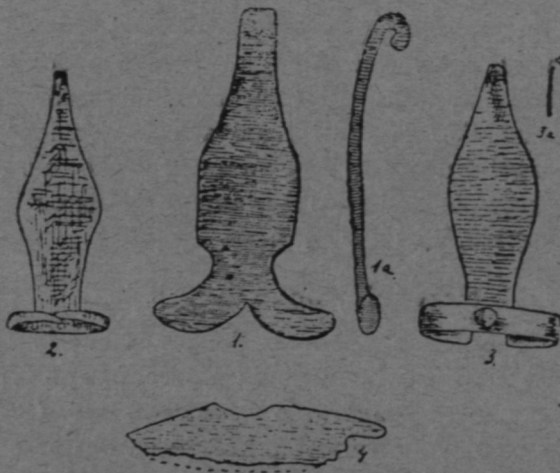
⁵⁶ J. Kostrzewski, *Wielkopolska* wyd. II, str. 139, rys. 475, str. 320.

⁵⁷ I. Undset, *D. I-e Auftreten d. Eisens* t. I, tabl. XII, rys. 27, str. 90. „In einem Grabe ein hohler Bronzering aus Blech zusammengebogen und mit gepunzten Ornamenten. Ferner ein Bruchstück von einer La-Tène Fibula aus Bronze und eine eiserne Nadel mit Ausbiegung unterhalb des Kopfes, an welchem etwas Glas festgeschmolzen ist”. „*Album zabytków przedhistorycznych W. Księstwa Poznańskiego*” t. III, tabl. LX, 2 i 3. J. Kostrzewski, *Wielkopolska* wyd. II, str. 290, przyp. 578. Podobny ornament posiada nagolennik z Drozdowa p. łomżyńskiego.

⁵⁸ Oberwittighausen. Bez.-Amt-Tauberbischofsheim. Baden. Kurhan późno-halsztacki; nagolennik zdobiony ornamentem z festonów i kólek, b. zbliżony do okazu niechcianowskiego. Tamże fibula późno-halsztacka z guzkiem szpulkowym na nóżce. (Fusszierfibel). E. Wahle, *Grabhügel Fund der Hallstattzeit v. Oberwittighausen*. „*Badische Fundberichte*”, zes. 1, Heidelberg r. 1925.

⁵⁹ Leidingshof. Frankonia Górna. Bransoleta z identycznym zameczkiem. Hager u. Mayer, *Katalog d. bayer... Museums*. Tabl. V, 4. Geschingen, Untertürkheim, Gerhausen. Bödingen. Takież same bransolety. K. Bittel, *Die Kelten in Württemberg*. Tabl. I, str. 7. Tabl. 12; 2, 7, 8; Tabl. 13; 6, 7.

Również i z Moraw jest mi znana, podobnie ornamentowana bransoleta. (Ryc. 4, 4)⁶⁰. Na zasadzie tych zbliżeń można uznać bransolety z Niechcianowa i Wszedzina za wyroby, pochodzące z wschodniej części obszaru celtyckiej kultury wczesno-lateńskiej. J. Kostrzewski uważa je za lokalny wielkopolski wyrób⁶¹. Nasze bransolety są chronologicznie współczesne fibulom certoskim i na terenie Niemiec są z nimi pospółu znajdowane.



Ryc. 5.

Klamry do pasa i brzytwa: 1. Imielków, pow. koniński. (Muzeum im. E. Majewskiego T. N. W. nr 22328). 2. Gutów, pow. pleszewski. 3. Lubiatów, pow. śremski. (Kostrzewski, *Przyczynki do poznania kult. gr. skrzynekowych*, „Przeł. Archeol.” T. II, cz. I, str. 50). 4. Wierzchocin, pow. szamotulski (*tamże*, str. 56, rys. 8).

Klamry w przybliżeniu rombowa, z końcami rozwidłonymi w kształcie jaskółczego ogona, są podług J. Kostrzewskiego importami z krajów naddunajskich, względnie wschodnio-alpejskich. Klamry takie znamy ze Śląska⁶² i z Wielkopolski, gdzie występują w Czekanowie, w pow. ostrowskim, w Gutowie, w pow. pleszewskim (Ryc. 5, 2) i w Lu-

⁶⁰ Gross-Latein k. Olomuńca. Podwójny naramiennik, zdobiony podobnie wraz z fibulą wczesno-lateńską. Much, *Kunsthistorisches Atlas*, t. I, tabl. 11.

⁶¹ J. Kostrzewski, *Wielkopolska...* wyd. I. str. 139.

⁶² J. Kostrzewski, (W pracy) *Przyczynki do poznania kultury grobów skrzynek*, „Przeł. archeol.” t. II, zes. 1 r. IV, str. 50—51, zestawia klamry tego typu z następujących miejscowości: Trebnig, pow. niemczyński (žel.) Bystrzyca pow. olawski (brąz). Hennersdorf, pow. namysłowski (žel.) Münschütz (pow. wołowski). Tegoż, *O wzajemnych stosunkach...* str. 30.

biatowie (Ryc. 5, 3), w pow. śremskim⁶³. Poza tymi okazami z am jeszcze jeden taki egzemplarz z Imielkowa, w pow. konińskim (Ryc. 5, 1)⁶⁴. Klamry te stanowiły podług J. Kostrzewskiego składową część ubioru niewieściego⁶⁵.

Gogolewo, pow. kwidzyński

Chronologicznie późniejszy od tych klamer i jedyny w swoim rodzaju okaz klamry żelaznej, pochodzi z grobu skrzynkowego Nr 1 na cmentarzu mieszanym skrzynkowo-podkłoszowym. (Ryc. 7)⁶⁶. Klamrę gogolewską J. Kostrzewski uważa za miejscowe naśladownictwo wschodnio-alpejskich klamer, zdobnych ornamentem, wywodzącym się od palmy greckiej. Klamra gogolewska, jeśli ze względu na technikę wykonania jest istotnie wyrobem lokalnym (poszczególne części klamry łączone nitami), nawiązuje do tych klamer, które występują na całym terytorium wczesno-lateńskiej kultury celtyckiej⁶⁷. W ornamentacji swej klamra gogolewska wykazuje pierwiastki celtyckie (kombinacje motywów

⁶³ J. Kostrzewski, *Przyczynki do pozn. kult. grob. skrzynek*, „Przegl. archeol.” t. II, zesz. 1, str. 50, r. IV. — *Wielkopolska* wyd. II, str. 298, przyp. 5.

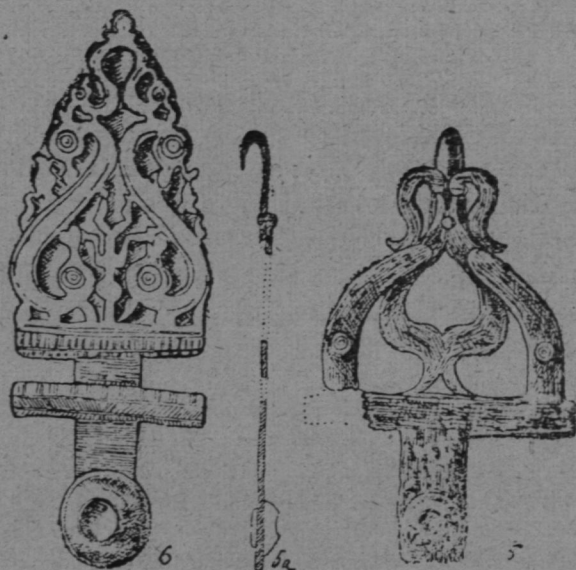
⁶⁴ Muzeum Archeologiczne im. Erazma Majewskiego, Warszawa, Nr inw. 22328. St. Krukowski, *Cmentarz w Imielkowie, p. koniński*, „Światowit” t. II, 1913, str. 51—59. Klamra żelazna nie publikowana. Déchelette, *Manuel* t. II, cz. 2, str. 862, rys. 359. Rysunek klamry, zbliżonej nieco do imielkowskiej.

⁶⁵ J. Kostrzewski, *Przyczynki do poznania kult. grobów skrzynkowych*, „Przegl. archeol.” t. II, zesz. 1 rok IV, str. 54. — *O wzajemnych stosunkach* str. 30.

⁶⁶ G. Ossowski, *Dorzecze Wisły i przyległego wybrzeża Wisły. Dwa groby kamienne skrzynkowe*, „Zbiór wiadomości do antropologii krajowej”. Kraków 1880, t. IV, tabl. IX, str. 77—80. Tegoż, *Zabytki przedhistoryczne ziem polskich*. Seria I. Prusy królewskie, tabl. XVIII, zesz. 2. P. Reinecke, *Die Zeitstellung der ostdeutschen Kistengräber mit Gesichturnen*, „Korresp. Blatt” t. XXXV, r. 1904, str. 23, fig. 7. J. Kostrzewski, *Przyczynki do poznania kultury grobów skrzynek. ze starszej epoki żelaza*, „Przegl. archeol.” t. II, cz. I, r. IV, str. 48—50. E. Petersen, *Die frühgerm. Kultur in Ostdeutschland und Polen*. Berlin 1929, str. 69 i 147, tabl. 22 b, 2.

⁶⁷ Déchelette, *Manuel...* t. II, cz. 3, str. 1236, rys. 524, podaje zestawienia klamer tego rodzaju. Déchelette uważa tę klamrę za nieco późniejszy okaz od zachodnio-europejskich. J. Kostrzewski, *Przyczynki do pozn. kult. grob. skrzynek*, „Przegl. archeol.” t. II, cz. I, str. 48—50. Mogę przytoczyć jeszcze następujące okazy: Castione (Tessin) R. Ulrich, *Die Gräberfelder in der Umgebung von Belinzona* t. II, tabl. VII, rys. 11, 1914. Tamże: Giubasco. Tabl. XLII, 3. Hölzelsau, Gm. Niedernsdorf, Bez.-H.-Kufstein (Nord Tirol). P. Reinecke, *Ein frühlatène-Gürtelhaken aus Unterinntal*, „Wien. Präh. Zschr.” t. X, zesz. 1—2, str. 29. Wien 1923. Klamra ta ma identyczny kształt, co okaz z Gogolewa (poza ornamentem), oraz nit, jak klamra gogolewska. Podług Reinecke’go klamra z Hölzelsau jest wyrobu celtyckiego. Donja Dolina (Jugosławia): Sarajewo, Zemalskoj Muzej. Bretzenheim. G. Behrens, *Bodenurkunden aus Rheinhessen* str. 57, rys. 205, 1.

krzywolinijnych np. esownic). Również kształt klamry i nitów wykazuje podobieństwo do okazów, znalezionych w kręgu kultury celtyckiej, np. w Niederndorfe, Bez. Kuffarn (pln. Tyrol). (Ryc. 6). Pokrewne temu typowi klamer — występują w Niemczech południowych i w Tesynie. Nieco dalszą analogię przedstawiają klamry, odkryte na Śląsku, które Petersen datuje na koniec I-ej fazy okresu lateńskiego ⁶⁸.



Ryc. 6—7.

7. Gogolewo, pow. kwidzyński, (Ossowski G. *Prusy Królewskie*. Kraków 1881, T. I. Tabl. XVIII, 2). 6. Hölzelsau, Bez. H. Kufstein. Austria. (Reinecke P. „Wien. präh. Ztschr.“ T. X. zes. 1-2. 1923, str. 29).

Wierzchocin, pow. szamotulski

Wśród przedmiotów obcego pochodzenia spotykamy także i inne wyroby, jak np. brzytwy. Okaz wykonany z brązu znaleziono w Wierzchocinie ⁶⁹. Brzytwa ta ma kształt półkolisty i opatrzona jest rączką. Jest to typ

⁶⁸ E. Petersen, *Die frühgerm. Kultur*. Na str. 147 zestawia zbliżone do gogolewskiej klamry. Tegoż, *Zur Frühlatenzzeit in Schlesien*. „Mannus”. T. 26, zes. 1/2. 1934, str. 62—63, rys. 6 i 10. Ferner ist bemerkenswert, dass die bisher vorliegenden Funde der Latènestufe B sich ausnahmslos auf das südliche, links der Oder gelegene und den Kelten angewandte Teilgebiet des frühgermanischen Siedlungsraumes verteilen”.

⁶⁹ J. Kostrzewski, *Przyczynki do poznania kultury grobów skrzynkowych*. „Przegl. archeol.” t. II, cz. 1, rys. IV, str. 56, rys. 8. — *Wielkopolska*, wyd. II, str. 75, rys. 255 i str. 77. (Publikowana razem z zabytkami później epoki brązu).

często spotykany we Francji i w Szwajcarii w fazie wczesno-lateńskiej. Liczne naśladownictwa jego występują w kręgu kultury łużyckiej oraz w kręgu kultury grobów skrzynkowych w Wielkopolsce i na Mazowszu. Chronologicznie brzytwy te przypadają na okres wczesno-środkowo-lateński⁷⁰.

Piwonice, pow. kaliski

Na zniszczonym cmentarzysku łużyckim w grobie I znaleziono 7 fragmentów bransolety brązowej. (Ryc. 8)⁷¹. Jest ona wykonana z pręta o przekroju okrągłym i zdobiona dwoma rzędami paciorkowatych wypukłości. Pokryta jest piękną patyną zielonkawą. Bransolety tego typu są nader często spotykanym zjawiskiem w fazie wczesno-lateńskiej w grobach z zawartością celtycką, zwłaszcza w Czechach, na Węgrzech i w pn. części Jugosławii⁷².

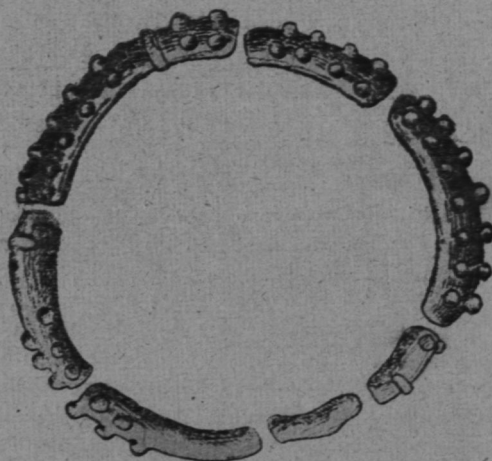
⁷⁰ J. Kostrzewski, *Przyczynki do pozn. kultury grobów skrzynk.* „Przegł. archeol.” t. II, cz. 1, r. IV, str. 55—56. Muzeum Archeologiczne im. E. Majewskiego. Warszawa. Nr inw. 22308.

⁷¹ St. Krukowski, *Cmentarz w Piwonicach p. kaliski*, „Światowit” t. XI, 1913, str. 45, tabl. III. „Cmentarzysko to było zniszczone w znacznej części na potrzeby cegielni, gdy w r. 1913 przybył tam p. Krukowski, aby przeprowadzić badania systematyczne. Zabytki tu odkryte uległy rozproszению drogą sprzedaży i podarków po zbiorach prywatnych osób i instytucyj kaliskich. Zawędrowały nawet zagranicę. Część przedmiotów dostała się do Muzeum Archeol. im. E. Majewskiego w Warszawie”. Bransoleta u Krukowskiego oznaczona jest nr 22999. J. Kostrzewski, *Wielkopolska* wyd. II, rys. 477, odn. 579 i 580. Saint-Sulpice (Vaud). Bransoleta brązowa zdobiona analogicznie. J. Gruaz, *Le cimetièrre gaulois de Saint-Sulpice*. „Anzeiger für schweizerische Altertumskunde” N. F. 1914, t. XVI, zes. 4. Zürich, str. 975.

⁷² Liebhausen, Czechy. Szklana bransoleta z potrójnym rzędem guziczkowatych wypukłości (grób IV szkieletowy). A. Weinzierle, *La Tène-Grabfund von Liebhausen*. „Prähistor. Blätter” VIII, Jahrg. 1895, tabl. a, rys. 1, L. J. Pič, *Čechy na usvitě dějin*. t. II, cz. 2, *Hradištie u Stradonic*, tabl. XI, rys. 20. P. Reinecke, *Zur Kenntnis...* str. 15. *Grabfunde d. III-La Tènestufe aus bayer. Donautal...* „Alt. uns. heidn. Vorzeit” t. V, tabl. 51, rys. 920, tamże tom IV, tabl. I, 13, 1900. Nieznana miejscowość. Fragment bransolety żelaznej z potrójnym paciorkowcem. Muzeum w Komarnie (Czechosłowacja). Hostyn, Morava. J. Červinka, *Morava za pravěku*. Brno 1902, str. 268, rys. 132. Pteni, Morava. — *Morava za pravěku*. Brno 1902, str. 269, rys. 133. Nieznana miejscowość. Magyar Nemzeti Museum Budapest (liczne naramienniki tego rodzaju). Csabrendek (fragment analogiczn. bransolety). Janos Szendrei, *Csabrendeki leletek*. „Arch. Ert.” t. X, 1890, zes. 3, rys. 15 na str. 242. Donja Dolina, pow. Bośn.-Gradisko. Jugosławia. „Wissenschaftliche Mitteilungen aus Bosnien u. Herzegovina” t. IX, Wien 1904, tabl. LXXXI, rys. 23 i 24. Nieznana miejscowość. 4 bransolety tego typu. Zagrzeb. Chorwackie Muzeum Narodowe. E. Zichy, *Voyages en Caucase et en Asie Centrale*. Maikop i Władykaukaz. T. II, tabl. VI, rys. 6, str. 415, nr 60. Zawieszki analog. do bransolety piwonickiej w rozmaitych rozmiarach trwają aż do okr. wczesno-rzymskiego.

Klonówek, koło Opatówka, pow. kaliski

W bardzo bliskim sąsiedztwie Piwoniec znaleziono w kurhanie naszyjnik brązowy⁷³ w kształcie zamkniętej obręczy (19,8 cm średnicy) o walcowatym przekroju, zdobiony płaskim paciorkowcem, oraz trzema, symetrycznie rozłożonymi grupami paciorkowatych wypukłości. Jest on najwidoczniej importowany z obszaru kultury celtyckiej, gdzie spotykamy niemal identyczne ozdoby we wczesnej epoce lateńskiej⁷⁴. Naszyjnik ten jest znaleziskiem luźnym.



Ryc. 8.

Bransoleta brązowa. Piwonice, pow. kaliski. (Warszawa. Muzeum im. E. Majewskiego T. N. W.).

Bransoleta z Piwoniec, jakoteż naszyjnik z Klonówka, brzytwa z Wierzchocina, klamra z Gogolewa przedstawiają typy, charakteryzu-

⁷³ Wł. Demetrykiewicz, *Studia przedhistoryczne w Szwajcarii* cz. I. *Opis działu przedhist. w Muzeum Polskim w Rapperswillu*. Odbitka ze „Sprawozdania Akademii Umiejętności Wyd. Filologiczny”. Czerwiec 1916, str. 6. Także „Wien. Prähist. Zschr.” t. V, 1918, str. 90. J. Kostrzewski, *Wielkopolska*, wyd. II, str. 139, rys. 475, odn. 5.

⁷⁴ J. L. Pič, *Stražitnosti země česke* t. II, 1, rys. XVII, 8. Schlemm, *Wörterbuch zur Vorgeschichte* str. 299. H. Baldes, *Birkenfeld* str. 56, tabl. III, rys. 24. Kreuzlingen (naszyjnik żelazny otwarty, podobnie zdobiony jak naszyjnik z Klonówka, znalezione z fibulą wczesno-lateńską). Keller u. Riennerth, *Urgeschichte Thurgaus*. Frauenfeld 1925. Klein-Hasebeck (takiż naszyjnik z pieczętkowatymi końcami). G. Schwantes, *Die ältesten Urnenfriedhöfe in Niedersachsen*. Hannover 1911, str. 158, rys. 15. tabl. 33, 6. Amberg. Oberpfalz (podobne bransolety). Mayer, *Katalog d. bayer. Nation. Museums* t. IV, str. 8, tabl. 9. 16—1, 1892. Westfalia Górna (miejsowość nieznaną), tamże, tabl. I, 14. Leidingshof. Frankonia Górna tabl. IX, 16.

jące drugą połowę fazy wczesno-lateńskiej (podług schematu Reinecke-go la Tène B) tj. lata między 425 a 300 r. prz. Chr. Do grupy tych zabytków można zaliczyć również fibulę z Brudzewa, pow. kaliskiego, fibule, pochodne od certoskich i okaz z główką zwierzęcą z Janiny, pow. stopnickiego oraz fibule z Dublan i z okolic Halicza. Wszystkie te zabytki są współczesne mniej więcej zabytkom wczesno-lateńskim celtyckim ze Śląska.

Znaleziska powyższe grupują się wzdłuż górnego i środkowego dorzecza Warty i górnego biegu Wisły (pominąwszy klamrę Gogolewską raz fibule z Małopolski wschodniej). Wszystkie tu zestawione zabytki mogą być śladami handlu międzyplemionnego, ale nie jest wykluczoną i inna możliwość. Na takie właśnie rozmieszczenie tych zabytków, widoczne na załączonej mapie, nie mogły bowiem pozostać bez wpływu ówczesne panujące stosunki polityczne⁷⁵.

Jest rzeczą prawdopodobną, że plemiona celtyckie, które z Czech i Moraw wtargęły na środkowy Śląsk, urządziły około 400 r. prz. Chr. wypad w kierunku północno-wschodnim, dochodząc z jednej strony po bieg Warty, z drugiej — na lessy sandomiersko-miechowskie. Najprawdopodobniej najeźdźcy ci nie zdołali się tu utrzymać na dłużej i pod naporem ludności tubylczej cofnęli się do swych stałych osiedli. Wypad ten, jako bardzo krótkotrwały, mógł nie pozostawić po sobie

⁷⁵ J. Kostrzewski, *Przyczynki do poznania kult. grobów skrzynk. wczesn. ep. żelaz.* „Przegl. archeol.” r. IV, t. II, zes. I, str. 42—3. — *Kultura lateńska na obszarze b. Król. Kongresowego.* „Przegl. arch.” t. 1—2, str. 4. „Plemiona celtyckie zajmowały w... owym czasie część Galicji Zachodniej oraz południowo-zachodni skrawek Królestwa. Świadectwem ich pobytu w tych stronach w okresie wczesno-lateńskim (okr. La Tène B) są groby szkieletowe z tego czasu, odkryte na Śląsku”. G. Kossinna, *Die Grenzen der Kelten und Germanen in der La Tène Zeit.* „Korresp. Blatt... für Anthrop., Ethnol. u. Urgeschichte”. Jh. III, nr 8, str. 59. Mertins, *Wegweiser durch Urgeschichte Schlesiens...* Breslau 1906, str. 91—94. M. Hellmich, *Die Besiedlung Schlesiens in vor- und frühgeschichtl. Zeit.* Breslau 1923, str. 9. B. Richt-hofen, *Einführung in die Ur- und frühgeschichtl. Abteilung des Museums.* Ratibor 1927. str. 8 i 9, rys. 1, 3—12. L. Piotrowicz, *Ziemia Śląska w starożytności.* Odbitka z „Księgi o Śląsku” str. 86—106. Cieszyn 1929. J. Kostrzewski, *Pradzieje Śląska.* Odbitka z księgi „Historia Śląska”, Kraków 1930, str. 20—21 i rys. 15. M. Jahn, *Völkerwanderungen vor Völkerwanderungszeit.* „Mannus” t. VI. Ergänzungsband 1928, str. 272, rys. 1. Na mapce znalezisk — zabytki celtyckie grupują się w pow. wrocławskim, olawskim, strzelińskim, niemczyńskim; pojedyncze punkty w pow. świdnickim oraz kozielskim, głupczyckim i nowomiejskim. Str. 275. „Die keltischen Fundplätze gliedern sich klar in zwei Gruppen, eine mittelschlesische, die von den aus Böhmen gekommenen keltischen Bojern bewohnt war und eine ober-schlesische, die sich von den mährischen Kelten der Völker angliedert”. — Wł. Antoniewicz, *Ż dziedziny organizacji nauki.* I. Warszawa, 1926, str. 37.

śladów w postaci grobów i osad, a jedynie nieliczne zabytki mogły pozostać w charakterze łupu wojennego na tym terenie i zostały później znalezione w grobach łużyckich, czy podkloszowych mieszkańców lewego brzegu Wisły. Jest to tym bardziej wiarogodne, że zabytki celtyckie na Śląsku odkrywane są w bezpośredniej styczności z granicami Małopolski i trudno jest przypuścić, żeby ta południowo-zachodnia część kraju, pozbawiona granic naturalnych, mogła ująć zaborczym zapędem plemion celtyckich ⁷⁶.

Z Zakładu Archeologii Przedhistorycznej Uniwersytetu Warszawskiego, 1937.

Od Redakcji: Nie wszystkie miejscowości na ziemiach odzyskanych mogły być podane w brzmieniu polskim z powodu braku autorytatywnych źródeł w tym zakresie.

RÉSUMÉ

On peut observer en Pologne vers la fin de l'époque de Hallstatt un certain apauvrissement des „imports” commerciaux provenant de l'Europe méridionale. On rencontre le plus souvent les fibules du type de Certosa importées de l'Allemagne du Sud et de l'Italie du Nord. Quelques fibules représentent un type un peu plus récent, par ex. les fibules à tête de cheval. On trouve les fibules du type de Certosa dans les cachettes, aux cimetières de la culture lusacienne et aux cimetières des tombes à caisse en pierres et des tombes sous cloche. Outre ces fibules on trouve des rasoirs, des agrafes de ceinture, des bracelets ornés de perles et d'ornements linéaires, de baux torques de bronze au caractère celtique.

On rencontre ces trouvailles le long des vieilles routes commerciales tracées par des marchands de l'ambre qui venaient du sud jusqu'aux bords de la Mer Baltique. La Warthe constitue la frontière du nord pour ces trouvailles. Les fibules du type de Certosa sont sans doute une trace de commerce. D'autres trouvailles plus récentes, appartenant au commencement de la fase de La Tène A, sont synchroniques aux trouvailles du même style, trouvées en Silésie. Elles ne démontrent pas cependant d'analogie avec celles-ci, mais avec les objets trouvés en Tschécoslovaquie. Peut-être sont elles le vestige d'une rapide invasion des Celtes venus de la Tschécoslovaquie par la Porte de la Moravie vers la fin du V-me siècle av. J. C. Les Celtes auraient pu dès lors soumettre à leur domination la Petite Pologne jusqu'aux loess de Mięchów—Sandomierz.

⁷⁶ M. Jahn, *Die Kelten in Schlesien*, 1931, zestawia zabytki celtyckie ze Śląska.