

Majewski, Kazimierz

Plastyka terrakotowa kultury ceramiki malowanej w zbiorach lwowskich

Światowit 17, 63-88

1936 - 1937

Artykuł został zdigitalizowany i opracowany do udostępnienia w internecie przez **Muzeum Historii Polski** w ramach prac podejmowanych na rzecz zapewnienia otwartego, powszechnego i trwałego dostępu do polskiego dorobku naukowego i kulturalnego. Artykuł jest umieszczony w kolekcji cyfrowej bazhum.muzhp.pl, gromadzącej zawartość polskich czasopism humanistycznych i społecznych.

Tekst jest udostępniony do wykorzystania w ramach dozwolonego użytku.

KAZIMIERZ MAJEWSKI

PLASTYKA TERRAKOTOWA KULTURY CERAMIKI MALOWANEJ W ZBIORACH LWOWSKICH

(DIE TON-PLASTIK DER KULTUR DER BEMALTEN KERAMIK
IN DEN SAMMLUNGEN IN LWÓW).

W czasie moich studiów nad marmurową plastyką cykladzką epoki brązu, musiałem z konieczności zapoznać się dokładniej z analogiczną produkcją plastyczną kultur basenu morza Śródziemnego a nawet dalszych kręgów, na północ i wschód sięgnąć aż do kultur basenu morza Czarnego. W szczególności zainteresowały mnie wytwory plastyczne w glinie, charakterystyczne dla zespołów kultur ceramiki malowanej, w których stwierdziłem szereg ogniw wspólnych z produkcją plastyczną egejsko-cykladzką. Tak w plastyce marmurowej cykladzkiej jak i w figurkach glinianych kultur ceramiki malowanej można stwierdzić szereg wspólnych elementów kompozycyjno-formalnych (tendencje wertykalne w budowie całości, schematyczne traktowanie szczegółów anatomicznych, ujęcie postaci statyczne, traktowanie frontalne, nogi zwarte, oddzielone brózdą itd.) i tematowych (przewaga nagiej postaci kobiecej) i chociaż na pierwszy rzut oka wydaje się, iż istnieją duże różnice między tymi dwoma zespołami plastyki, to jednak przy bliższym badaniu przekonujemy się, że różnice te są w dużej mierze wynikiem odmiennego materiału, w jakim je sporządzano (na Cykladach — marmur, w kulturach ceramiki malowanej — glina) i co za tym idzie, odmiennej techniki opracowania tego materiału.

Analogie te, jak wiadomo, nie są przypadkowe, ale stanowią tylko jedno z ogniw w łańcuchu podobieństw, jakie niejednokrotnie już zostały stwierdzone między formami kulturowymi populacji nadczarnomorskiej u schyłku epoki kamiennej a ówczesnymi mieszkańcami nie tylko wysp cykladzkich ale wogóle basenu Morza Egejskiego. Stąd zagadnienie genezy tych kultur i ich wzajemnych oddziaływań jest ciągle aktualne dla badaczy epoki neolitu i wczesnego brązu w Europie południowo-wschodniej, w miarę zaś narastania nowego materiału wykopaliskowego łatwiejszym się staje jego wszechstronne ujęcie. Ponieważ opracowania części tego zagadnienia, a to odnośnie do twórczości plastycznej, zamierzam dokonać w najbliższej przyszłości, przeto na razie ograniczę się do pracy wstępnej tj., do opracowania materiału zabytkowego, znajdującego się w muzeach w Polsce i na Ukrainie. Rozpocznę od zbiorów w Polsce. Ponieważ częściowo materiał ten opublikowali: Ossowski, Przybysławski, Hadaczek i Himner, a w pewną całość ujęła je

H. Cehak, omówię tylko te zabytki, które dotąd albo nie zostały zupełnie opublikowane albo tylko omówione pobieżnie. Muszę jednak już na tym miejscu zaznaczyć, że są wśród nich okazy pierwszorzędne, posiadające duże znaczenie w ujmowaniu problemów formalnych plastyki glinianej kultury ceramiki malowanej na Ukrainie.

W tym pierwszym artykule zajmę się zabytkami znajdującymi się we Lwowie, a to w Muzeum Towarzystwa Naukowego im. Szewczenki, w Miejskim Muzeum Etnograficznym i w Muzeum Akademii Duchownej obrz. gr. kat. Za pozwolenie opublikowania tych zabytków i za jak najdalej idące ułatwienia w zrobieniu zdjęć fotograficznych składam na tym miejscu podziękowanie Dyrekcjom tych muzeów¹.

W następnym artykule mam zamiar opracować analogiczne zabytki, znajdujące się w Muzeum im. Dzieduszyckich, nieuwzględnione przez Hadaczka. Są wśród nich egzemplarze bardzo ciekawe, poza tym cała masa ułamków i egzemplarzy nieudałych posiada dużą wartość dla poznania technicznej strony produkcji tych figurek oraz organizacji produkcji w osadzie przemysłowej w Koszyłowcach.

1. MUZEUM TOWARZYSTWA NAUKOWEGO IM. T. SZEWCZENKI WE LWOWIE (DZIAŁ PREHISTORYCZNY).

1. FIGURKA KOBIECA.

Znaleziona w Bilczu Złotem Nr inw. 2469. Bardzo dobrze wypalona, czysta glina w kolorze jasnego ugru, dobrze polerowana, silna twardość, przy lekkim uderzeniu wydaje dźwięk. Rozmiary: wys. 0.179 m; szer. w barkach wraz z wypustkami ramieniowymi: 0.052 m; szer. w biodrach: 0.037 m. Stan zachowania dobry. Brak tylko prawej piersi, po której został ślad z odbicia, nieznacznie uszkodzona prawa wypustka ramieniowa w tyle, lewa wypustka ramieniowa z przodu oraz nos. W dolnej części figurka jest klejona, i lekko odbita.

Figurka przedstawia nagą kobietę, oddaną w formach zredukowanych, schematycznych. Głowa z rudymenarnie zaznaczonym nosem i dwoma na wskroś przebitymi otworami oczu, spoczywa na szerokiej krótkiej szyi. Ramiona w formie dwóch niedużych wypustek z otworami na wskroś wychodzą z płaskiego torsa; partia brzuszna opracowana

¹ Osobno składam serdeczne podziękowania JWPanu Dyr. Dr. J. Pasternakowi nie tylko za wszelkie ułatwienia w opublikowaniu tych figurek ale także za łaskawe wykonanie wszystkich zdjęć fotograficznych dla tego artykułu.

płasko, z zaznaczonym pępkiem przy pomocy głębokiego, okrągłego i starannie wykonanego wgłębienia.



Fig. 1 a.



Fig. 1 b.

Biodra są potraktowane szeroko i zaopatrzone w dwa większe otwarki, przebite na wskrós, podobne do tych jakie widzimy w ramionach i oczach. Otwarki te są ze sobą połączone dwoma równoległymi,

horyzontalnie biegnącymi rowkami. Linie inguinalne oddane dwiema liniami rytmami, schodzącymi się prawie pod kątem prostym tworzą razem z wyżej opisanymi liniami horyzontalnymi wyraźny trójkąt podbrzusza, z rimą, zaznaczoną przy pomocy wertykalnego rowka.

Od bioder w dół figurka stopniowo zwęża się, tworząc sumarycznie opracowaną partię nóg w formie ostrego stożka, z nieznacznym zgrubieniem, mającym prawdopodobnie oznaczać kolana. Poza tym w stopie widzimy trzy zgrubienia; jedno z prawej strony, naśladujące „kostkę” (lewa kostka nie została opracowana plastycznie), drugie na oznaczenie pięty, a trzecie przodu stopy. Od strony tylnej figurka ma plastycznie opracowane wydatte poślądki, oddzielone od siebie małym rowkiem; powyżej których biegą horyzontalnie dwa równoległe rowki, łączące oba otwory w biodrach, analogicznie do strony frontalnej. Charakterystyczny jest profil figurki. Górna partia, bardzo płaska, jest lekko podana wtył, pogrubia się od bioder w części tylnej, a następnie przechodzi w dobrze wymodulowany stożek.

Na dolnej partii figurki t. j. na tym stożku, widzimy po obu bokach wyraźne ślady zdobienia. Są to ukośnie biegnące równoległe paski, szerokie na 3—4 mm, koloru brunatnego. Biegły one zapewne dokoła całego stożka, ale obecnie niestety na stronie tylnej i przedniej są całkowicie starte.

Starannie opracowana, śmiała w liniach, harmonijna w proporcjach i jasno skomponowana, ta figurka należy do najlepszych okazów glinianej plastyki w kulturze ceramiki malowanej.

Nie widzę tylko bliższej analogii między nią a figurką z Popudni (Himner, „Światowit”, XIV, 1930/31 p. 100—101, tab. XXX, 3) jakiej dopatruje się H. Cehak („Światowit”, XIV, 1930/31 p. 168, tab. II 2). Ta ostatnia figurka pod względem artystycznym jest bez porównania lepsza. Płynna linia profilu, piękny modelunek voluminu i bioder i oryginalnie ukształtowane, koniczne zakończenie tej figurki zbliża ją raczej do częściowo zachowanej figurki kobiecej z Czuczynki („IPEK” 1927. Tab. 41, fig. 5, 6) jak to zresztą Cehak sama stwierdza.

Natomiast dla naszej figurki, bardziej schematycznej w całej kompozycji, traktowanej wybitnie linearnie, można znaleźć pewne stylowe odpowiedniki w figurkach z bessarabsko-mołdawskiej kultury ceramiki malowanej (cf. „D a c i a” vol. III—IV, p. 31 fig. 3 (7, 8.); p. 140 fig. 19a (14) i 19b (14)), oraz w figurce z powiatu borszczowskiego, znajdującej się dziś w Muzeum im. Dzieduszyckich we Lwowie (cf. „Światowit”, XIV, 1930/31 tab. II. 1. oraz Hadaczek, *Osada przem. w Koszylowcach*, tab. XXIII fig. 206—208; tab. XXIV fig. 213).

Przy omawianiu naszej figurki należy zwrócić uwagę jeszcze na jeden ciekawy szczegół, mianowicie na owe horyzontalnie biegnące dwa równoległe rowki, widoczne na przedniej i tylnej stronie. Zapewne jedna z dwóch przednich linii oznaczała górną granicę podbrzusza, ujętego w trójkąt, ale ponieważ jest ich dwie i podobne dwie z tyłu, należy przypuszczać, że miały one jakieś inne przeznaczenie, w każdym razie nie wyłącznie dekoracyjne.

Zdaniem moim w wyjaśnieniu tego szczegółu mogą być pomocne analogie, zaczerpnięte z materiału etnograficznego. Wiadomo, że dziś jeszcze u wielu plemion prymitywnych jedynym strojem kobiety jest fartuch, przepasany na biodrach, który osłania podbrzusze i górną część ud. Również znamy podobne figurki u niektórych z tych plemion, przedstawiające nagie kobiety, okryte jakby rodzajem fartuszków, które są wykonane ze szklanych paciorków, układanych w różne wzory. (cf. Figurka drewniana przodka z Uzarano, w Afryce wschodniej, dziś w Museum für Völkerkunde w Berlinie; F. Luschan, *Rassen u. Völker* w Pflugk-Hartung, *Weltgeschichte* p. 58). Nie jest wykluczonym, że podobny strój — w porach letnich — nosiły kobiety omawianego kręgu kulturowego, a w następstwie tego dawano także i figurkom kobiecym podobne okrycia, przymocowane włóknami do bioder, przewlekając je przez wspomniane otworki w biodrach; żeby zaś owe włókna nie usuwały się z bioder robiono dla nich specjalne rowki, jak to widzimy na naszej figurce. Za takim użytkowym celem tych rowków przemawia ich układ. Co się tyczy otworków w biodrach, podobnie jak w wypustkach ramieniowych, jest bardzo prawdopodobne, że służyły one do przewlekania jakichś ozdób (paciorków, kamyczków, piór ptasich), które wcale nie miały celu naśladowania ozdób kobiet rzeczywistych, ale podobnie jak ornamenty malowane i ryte, miały upiększać te figurki, podnieść ich wartości dekoracyjne.

Liter.: Wł. Antoniewicz. *Sprawozdanie z delegacyj na Podole i do Wilna*, „Wiad. Arch.” VI. 1921, p. 186, fig. 14; *tenże*, *Archeologia Polski*, Warszawa 1929, tab. XII 5.; H. Čehak, *Plastyka eneolitycznej kultury ceramiki malowanej w Polsce*, „Światowit” XIV, 1930/31, p. 168.

2. FIGURKA KOBIETY Z DZIECKIEM.

Nr. inw. 2494, pochodzi z Ukrainy, podarował Prof. Danyło Szczerbakiwśkyj². Gлина koloru jasnego ugru o popielatym odcieniu,

² Z tego samego daru pochodzą figurki Nr.: 2360, 2363, 2364, 2361, 2362, 2500, 2497, 2499.

pośledniejszego gatunku, dobrze wypalona, twarda, cała figurka pokryta ziemistą patyną. Rozmiary: wys. całej figurki 0.099 m., od głowy do siedzenia 0.072 m., szerokość od łokcia lewego do prawego: 0.048 m. Stan zachowania: brak części lewej stopy i łydki oraz prawej stopy; na powierzchni figurki liczne obtłuczenia.

Figurka przedstawia nagą kobietę w pozycji siedzącej, zgiętej w kabląk, z głową pochyloną nad dzieckiem, które obiema rękoma przytula do swych piersi. Głowa jest opracowana sumarycznie bez zaznaczenia jakichkolwiek szczegółów anatomicznych. Twarda warstwa ziemistego koloru, pokrywająca całą figurkę, nie pozwala stwierdzić czy szczegóły anatomiczne głowy zostały zniszczone, czy też wogóle nie były opracowane. Piersi oddane są plastycznie, przy czym lewa jest nieco wyżej podniesiona, ramiona są ujęte całkiem schematycznie i prawie złączone, bez uwzględnienia rąk i palców. Główka dziecka jest przytulona do lewej piersi matki, reszty figury dziecka nie widać. Masywnie potraktowane nogi, oddzielone z przodu i z tyłu bruzdą, są zgięte w kolanach ku dołowi. W profilu widać silny łuk grzbietu, począwszy od bioder aż do szczytu głowy, silnie wydobyte tłuste partie siedzenia oraz uda, przypominające swą masywnością najlepsze okazy plastyki maltańskiej („IPEK” 1927, tab. 44 nast.), oraz staroegipskie gliniane figurki steatopygijne, przedstawiające nagie kobiety w pozycji siedzącej (cf. Capart J. *Primitive art in Egypt*, London 1905, p. 162—163, fig. 124—125). Szeroko potraktowana płaszczyzna pleców (podobnie szeroko traktowane plecy ma figurka siedzącej kobiety w Muzeum Hist. Ukrainy w Kijowie (cf. Makarenko, *Trypiłska kultura*, I, p. 172—174, Tab. 3) potęguje masywność całej postaci. Zapewne siedziała ona na krzeselku, jak to widzimy w innych figurkach z kręgu kultur ceramiki malowanej.

Figurka nasza skomponowana jest bardzo śmiało, posiada wyraźne kontury wewnętrzne, linia profilu łagodna, bez znaczniejszych przerw i załamań. Modelunek sumaryczny i powierzchowny ogranicza się do oddania najważniejszych części anatomicznych, operowanie zaś szerokimi płaszczyznami pozwoliło ceramiście znakomicie oddać bujność kształtów kobiecych, a przez to silniej uwydatnić w niej pierwiastek płodności i macierzyństwa.

Przedstawienie macierzyństwa w plastyce ukraińskiej kultury ceramiki malowanej było mi dotąd znane jedynie z figurki z Kryniczki, w okręgu Bałty na Podolu (cf. M. Makarenko „IPEK”, 1927, tab. 36 fig. 28, 32, 32a i tab. 39 fig. 30; tenże, *Trypiłska kultura na Ukraini*, vol. I, p. 168—171, tab. I, II; cf. G. Sandrock, „Rev. Arch.” 1929, II, p. 316—317, f. 4—5, która posiada szereg szczegółów opracowanych dokładniej.



Fig. 2 a.



Fig. 2 b.



Fig. 2 c.



Fig. 2 d.

Główka dziecka ma zaznaczone oczy, dalej widać tułów dziecka, ułożony równolegle do lewej ręki matki, której twarz, oczy, nos i usta są starannie opracowane. Obie figurki mają w podobny sposób opracowane piersi, w obu figurkach główka dziecka jest przytulona do lewej piersi matki, u jednej i drugiej figurki ręce są złączone i zlewają się z partią brzucha. Figurka z Krynyczki przedstawia tylko kobietę mniej otyłą. W całości jednak, swym rozmachem kompozycyjnym, śmiałością wykonania i pełnią dynamiki figurka nasza przewyższa figurkę z Krynyczki, i dzięki tym wysokim walorom plastycznym można ją zaliczyć do najlepszych przedstawień macierzyństwa w neolitycznej sztuce Europy (cf. figurka z Gumelnita, „Dacia” II p. 81, fig. 63, 12, tekst p. 82—83).

3. FRAGMENT FIGURKI KOBIECEJ.

Znaleziony w Koczeryńciach (pow. humański), nr inw. 2360. Wykonany z gliny źle oczyszczonej z domieszką wapienną i ziarnkami kwarcu, źle wypalonej, kruchej, koloru popielatego. Wys. 0.067 m.

Zachował się tylko kadłub, bez lewej wypustki ramieniowej, z uszkodzonymi piersiami (prawa znacznie) i odbitymi pośladkami. Powierzchnia figurki, z powodu nieusuniętych cząsteczek kwarcu jest porowata, ale na ogół starannie opracowana. Mimo lichego materiału, z jakiego została ta figurka wykonana, z zachowanego fragmentu możemy przypuszczać, iż całość była pięknie i starannie wymodelowana i należała do lepszych okazów omawianej plastyki typu naturalistycznego.

Na szyi figurki jest duże zgrubienie, które trudno objaśnić. Prawa wypustka ramieniowa, krótka i ostro zakończona, posiada mały otwór, przebity na wskrós; piersi są proporcjonalnie duże i bardzo starannie wymodelowane. Umiejętnie jest przeprowadzona piękna linia łukowa od wypustek ramieniowych do bioder. W modelunku brzucha, z pępkiem, zaznaczonym przy pomocy głębokiego otworka, znać duże usiłowania naturalistyczne i wiedzę anatomiczną wykonawcy. Partia brzucha swym dobrym modelunkiem przypomina inny podobny fragment figurki z Ukrainy („IPEK”, 1927, tab. 41, fig. 27), przedstawiający zdaniem Makarenki (*Trypiłska kultura*, I, p. 175) kobietę w stanie *graviditatis*. Widoczny horyzontalny rowek oznaczał zapewne górną linią podbrzusza, ujętego rowkami w trójkąt, jak to widzimy na ogromnej ilości figurek z epoki neolitu i z czasów późniejszych. Oglądając fragment z profilu widzimy jeszcze lepiej naturalistyczne usiłowania artysty i środki, jakimi on swe zamierzenia realizował. Miętko biegnąca linia wyraźnie zaznaczała plecy i silnie wypukłe (dziś zniszczone) partie pośladków. Jeszcze bardziej ożywiona jest linia frontalna, uwydatniająca zna-

komicie modelowy biust, bardziej płaskie partie nadbrzusza i świetnie plastycznie opracowany, wydatny brzuch. Z szeregu elementów formalno-kompozycyjnych zachowanego fragmentu można przypuszczać, że cała figurka stanowiła piękny w ujęciu i precyzyjny w wykonaniu okaz, bardzo zbliżony do figurki z Popudni, opublikowanej przez Himnera („Światowit”, XIV 1930/31, p. 100—101, tab. XXV, 3; cf. H. Cehak, l. c. p. 168, tab. II, 2.). Wartość statystyczna naszej figurki musi być tym wyraźniej podkreślona, że niewątpliwie jej utalentowany wykonawca dysponował bardzo złym gatunkiem gliny.



Fig. 3.



Fig. 4.

4. TORS KOBIECY.

Znaleziony w Koczeryńciach (pow. humański) nr. inw. 2363. Gлина z domieszką wapienną ma kolor jasno żółty i jest źle wypalona. Wys. 0.061 m. Zachowany jest kadłub, z odbitą prawą partią piersi i uszkodzonymi obu wypustkami ramieniowymi oraz część nadbrzusza i prawy bok. Jest to fragment figurki nagiej kobiety, podobny w ujęciu, choć artystycznie słabszy i technicznie bardziej nieudolny, do fragmentu figurki opisanej powyżej. Obie wypustki ramieniowe były, zdaje się, zaznaczone bardzo sumarycznie i nie tak ostro zakończone jak w figurce poprzedniej, jak to można wnioskować na podstawie zachowanych części, przy czym jak w figurce poprzedniej, zachowana lewa pierś jest mała i nieznacznie plastycznie wydobyta. Talia zaznaczona przez silną linię łuko-

wą przechodzi łagodnie w szerokie biodra. Brzuch dobrze modelowany bez zaznaczonego pępka. Profil jest bardziej schematyczny niż w figurce poprzedniej. Linia grzbietu jest lepiej naturalistycznie oddana od linii frontalnej, przy czym pośladki były zapewne wydatne i podane znacznie w tył. Podobnie jak wyliczone szczegóły tak też i kompozycja całości zdradza tendencje naturalistyczne w mniejszym stopniu niż to mieliśmy możliwość zaobserwować w figurce poprzedniej.

5. FRAGMENT FIGURKI KOBIECEJ.

Znaleziony w Koczeryńciach (pow. humański), nr. inw. 2364, wykonany z częściowo oczyszczonej i dobrze wymieszanej gliny, koloru jasnego ugru. Powierzchnia fragmentu pokryta częściowo ziemistą warstwą. Wys. 0.064 m. Zachowała się tylko część podbrzusza wraz z prawym udem. Podobnie jak w innych figurkach tak i w tej widzimy rytą linię, oddzielającą partię siedzeniową od pleców, przy czym, jak z zachowanego fragmentu można wnioskować, linia ta biegła z przodu, oddzielając podbrzusze od brzucha. Widać także na prawym udzie część rowka ukośnego, jako pozostałość z linii inguinalnych, które wraz z linią horyzontalną zamykały partię podbrzusza w trójkąt. W okolicy biodra jest mały otwór na wskrós. Partia pośladka jest silnie zaznaczona, całe zaś udo jest masywne; figurka przedstawiała zapewne otyłą kobietę. Pod względem stylowym należy ona do okazów lepszych, dobrze i starannie modelowanych.



Fig. 5.

6. FRAGMENT FIGURKI KOBIECEJ.

Znaleziona w Koczeryńciach (pow. humański) nr. inw. 2361. Gлина dobrze wymieszana i wypalona, w kolorze jasnego ugru, powierzchnia pokryta warstwą ziemistą. Wys. 0.076 m. szer. w biodrach: 0.051 m. Zachowała się dolna część kadłuba i lewe udo. Okaz typu naturalistycznego. Całość przedstawiała kobietę nagą otyłą o silnie wydatnych gluteach. Podobny fragment znajduje się w Zbiorach Archeologicznego

Instytutu Uniwersytetu Karola w Pradze (cf. Oleh Kandyba, *Trypilské památky ve sbírkách archeologického Ústavu Karlovy University*, „Památky archaeol”. II, fig. 22, 3ab). Również silnych analogij formalnych można się dopatrzeć między naszym fragmentem a niektórymi figurkami z Cucuteni, z Vidbol (cf. Hoernes, *Urgeschichte der bildenden Kunst in Europa*, Wien 1915, p. 299 fig. 1—2, p. 317 fig. 4, p. 311 fig. 1—2) i z Tsani Magoula (*Cambridge Ancient History*, vol. I. of Plates, p. 112 fig. 3).

Z ważniejszych szczegółów fragmentu zasługują na uwagę szeroko potraktowane biodra z otworkami, przebitymi na wskrós, dalej plastycznie opracowana granica między dobrze wymodelowaną partią lekko



Fig. 6 a.



Fig. 6 b.

wyduętego brzucha a zapadniętą partią podbrzusza. Poza tym z trójkąta podbrzusza zachowana jest dobrze ryta linia horyzontalna, lewa inguinalna i rowek wertykalny, oznaczający rimę. Śmiały falisty rysunek konturu, dobry modelunek, starannie opracowana powierzchnia i jasna kompozycja całości — oto zasadnicze walory formalne tej fragmentarycznie zachowanej figurki.

7. DOLNA CZĘŚĆ FIGURKI KOBIECEJ.

Znaleziona w r. 1923 w rowie podczas robót przydrożnych w Zazułyńciach (pow. Zaleszczyki) nr. inw. 15923. Gлина żółta, czysta, dobrze wypalona, lekko polerowana. Wys. 0.097 m. Zachowana dolna partia figurki nagiej kobiety typu schematycznego. Brak kadłuba i stóp, odbita też dolna część po stronie lewej. Sumarycznie opracowane nogi mają kształt stożka, szerokiego w biodrach, zwężającego się ku dołowi.



Fig. 7 a.



Fig. 7 b.

Z przodu widać ryty trójkąt podbrzusza. Od strony tylnej nogi są oddzielnie opracowane i dobrze wymodelowane, zaczawszy od wydatnych pośladków aż prawie do kolan. Mniej więcej od kolan obie nogi są całkowicie złączone w jedną figurę stożkową o wydatnym zgrubieniu z tyłu, dobrze widocznym z profilu. Figurka na stronie frontalnej i po bokach jest pomalowana w ciemno-brunatne ukośne prążki, schodzące

się pod kątem prostym ku środkowi. Czy tył figurki był malowany nie można dziś powiedzieć, gdyż nie zachowały się żadne ślady malowania.

Nie ulega wątpliwości, że nieskomplikowany ornament geometryczny, o układzie symetrycznym, miał wyłącznie charakter dekoracyjny. Znamy szereg figurek w glinianej plastycie kultury ceramiki malowanej, zdobnych malowanymi ornamentami o charakterze dekoracyjnym (cf. H. Cehák, „Światowit”, XIV, 1930/31, p. 180—183, tab. II, 1, III, 1 V, 3 itd) a wśród nich najbardziej do naszych zbliżone motywy ornamentalne widzimy na figurce z Horodnicy (dziś w Muzeum Archeologicznym P. A. U. w Krakowie cf. „Światowit”, XIV, 1930/31, p. 170, tab. III, 1, 2), na niektórych figurkach z Cucuteni (cf. Schmidt, *Cucuteni*, Berlin-Leipzig 1932, tab. 34, i 33 fig. 10.) i na figurce z Sesklo (Hoernes, 1. c. p. 309).

8. FRAGMENT FIGURKI KOBIECEJ.

Znaleziony w Zaleszczykach w cegielni p. Turnau w r. 1928 przez Dr. Oleha Kandybę³ nr inw. 18380, glina czysta, dobrze wymięszana, koloru jasno-żółtego, dobrze wypalona, niepolerowana, Powierzchnia czysta, bez ziemistej patyny. Wys. 0.073 m. Zachowana dolna część figurki, z odbitą partią podbrzusza, częścią nóg i częścią podstawy. Nogi prawie zupełnie nie modelowane, oddzielone są od siebie bruzdami, z tyłu głęboką i wyraźnie zakrojoną, z przodu zarysowaną nieznacznie; u dołu przybierają kształt podstawki, która umożliwia swobodne postawienie figurki. Charakterystyczne jest silne wydobycie gluteów. W tak silnym stopniu zaakcentowaną steatopygię widzimy na niewielu okazach plastyki kultury ceramiki malowanej. Nasz fragment, przez swą budowę i osadzenie na szerokiej podstawie zbliża się do analogicznych typów z Koszyłowiec, dziś w Muzeum im. Dzieduszyckich we Lwowie (cf. Hadaczek, *Osada przemysłowa w Koszyłowcach*, Lwów 194, tab. XXII, 196, 197 i tab. XXIII 210 a). Wiadomość o znalezieniu tego fragmentu wraz z dwoma innymi, o których poniżej mówię (nr. inw. 18356,

³ OLEH KANDYBA odkopał też w Łanowcach, pow. Borszczów na „Zamczysku” dwa ciekawe fragmenty figurek ludzkich. Jeden przedstawia lewą nogę dobrze w lydce wymodelowaną z bardzo starannie opracowaną stopą (nr inw. 24327); drugi fragment to stopa również nadzwyczaj starannie wymodelowana, z zaznaczoną bardzo wyraźnie „kostką” (nr. inw. 24322). Oba fragmenty należały zapewne do figurek typu naturalistycznego, o świetnej obserwacji anatomicznej. Publikacja tych fragmentów wraz z całością materiału wykopaliskowego jest zastrzeżona dla ich odkrywcy, Dr. O. Kandyby.

18403) podał Dyr. J. Pasternak („Zap. Nauk. Tow. im. Szewcz.” T. CL, 1929, p. 238, tab. II, fig. 2, 5, 8).



Fig. 8.



Fig. 9.

9. FRAGMENT FIGURKI KOBIECEJ.

Znaleziona w Koczeryńciach (pow. Humań), nr. inw. 2362. — Gлина żle oczyszczona, zawiera ziarenka kwarcu, słabo wypalona, koloru żółto-popielatego. Wys. 0.086 m. Brak obu nóg od bioder włącznie, odbity lewy płat piersiowy wraz z lewą wypustką ramieniową, ponadto odbita jest dolna część twarzy po stronie prawej i część szyi. Głowa duża o szerokiej twarzy jest na ogół potraktowana naturalistycznie i bardzo zbliżona do głowy figurki, opublikowanej przez Makarenkę w „IPEK” 1927, Tab. 42 fig. 37. Oczy, usta i uszy zaznaczone są przy pomocy otworków, zgrabnie wymodelowane są łuki brwi, podczas gdy nos jest oddany sumarycznie. Głowa osadzona jest mocno na dużej szerokiej szyi, na której po obu stronach na krawędziach są przebite na wskroś duże otworki. W stosunku do głowy i szyi tors jest bardzo mały, zacho-

wana mała wypustka ramieniowa ma kształt klinowy, również zachowana prawa pierś jest bardzo mała, lekko wymodelowana i osadzona na samej krawędzi torsa. Od wypustek ramieniowych w kierunku bioder biegnie silnie łukowe wcięcie. Całość wykonana jest pobieżnie, modelunek niedbały. Najprawdopodobniej figurka przedstawiała nagą kobietę.



10. FRAGMENT FIGURKI.

Miejsce znalezienia: Pekari, pow. kaniowski, nr inw. 2500. Gлина czysta b. dobrze wymieszana, koloru jasnego ugru, dobrze wypalona, wys. 0.047 m. Zachowana jest głowa, część torsa z lewą wypustką ramieniową. Całość wykonana prymitywnie, w profilu płaska. Charakterystyczne dla plastyki prymitywnej opracowanie głowy; wyraźnie widać, że garncarz formował nos przy pomocy odcisku dwóch palców. Prawe oko zrobione jest w formie punkciku, wyciśniętego przy pomocy jakiegoś ostrego przedmiotu, lewego oka nie widać. Z zachowanego śladu prawej wypustki ramieniowej widać, że lewa wypustka ramieniowa była umieszczona nieco niżej od prawej. Okaz ten jest dobrym źródłem dla studium techniki wykonywania prymitywnych figurek glinianych.

Fig. 10.

11. GŁOWA LUDZKA.

Znaleziona w powiecie humańskim, nr. inw. 2497. Gлина koloru jasnego ugru, oczyszczona, dobrze wymieszana i wypalona, silnej twardości. Wys. 0.033 m. Z całej figurki, prawdopodobnie męskiej, zachowała się tylko głowa, z odbitą partią prawego policzka, ust, części brody i lewego ucha. Jest to starannie wymodelowana, kulista głowa, z wszystkimi szczegółami anatomicznymi w typie naturalistycznym, a więc niskie czoło, duży nos (zdaje się też nieznacznie uszkodzony) z widocznymi nozdrzami, silnie zakreślone łuki brwi; starannie opracowane są oczy (są to okrągłe otworki, w kształcie głębokich lejków, które być może były wypełnione jakąś masą z wapienia?). Małżowiny uszne są oddane plastycznie, przy czym prawe ucho jest osadzone niżej od lewego. Obserwując głowę z profilu widzimy dobry modelunek czaszki i zgrabną wąską szyję.

Głowa ta jest jednym z najlepszych okazów typu naturalistycznego, a starannością wykonania, śmiałością modelunku i dobrą obserwacją



Fig. 11.



Fig. 12.

szczegółów anatomicznych przewyższa znaną głowę w „hełmie” z Koszyłowic, znajdującą się w Muzeum im. Dzieduszyckich we Lwowie, nr. inw. 281 (cf. K. Hadaczek, *Osada przemysłowa w Koszyłowcach*, Lwów, 1914 p. 54, tab. XXX, 281—282, cf. H. Cehak, „Światowit”, XIX, 1930/31, p. 187, tab. VIII, 5).

12. GŁOWA LUDZKA.

Miejsce znalezienia: Pekari, pow. kaniowski, nr. inw. 2499. Gлина czysta, koloru jasnego ugru, dobrze wymięszana, dość dobrze wypalona, niepołerowana, miękka. Wys. 0.035 m. W porównaniu do głowy figurki poprzedniej ta głowa jest gorsza tak pod względem technicznym jak i artystycznym. Czoło niskie, oczy zaznaczone przez pobieżnie wykonane wgłębienia. Patrząc z profilu widzimy, że głowa w tylnej części jest spłaszczona, szyja proporcjonalna. Cała figurka stanowiła przypuszczalnie gorszy okaz typu naturalistycznego.

13. FIGURKA ZWIERZEĆA.

Z Zaleszczyk z cegielni p. Turnau. Odkopana przez Dr. Oleha Kandybę podczas wykopalisk, prowadzonych przez niego w latach



Fig. 13 a.



Fig. 13 b.

1928/29; nr. inw. 18356. Gлина naogół oczyszczona, dobrze wymięszana i wypalona, koloru ciemnego ugru, miękka, nieznacznie polerowana. Wys. 0.031 m. Zachowała się przednia część figurki zwierzęcej, a to głowa z poodbijanymi częściami, przednie nogi i część tułowia. Opracowanie zupełnie sumaryczne. Uszy były — zdaje się — wymodelowane, w kształcie dwóch spiczastych wypustek, które dziś są obtłuczone. Również nos jest opracowany plastycznie, innych szczegółów nie widać. Nogi podane wprzód są zupełnie złączone z tułowiem a jedynie nieznaczne zgrubienia pozwalają je odróżnić od tułowia. Figurka przedstawiała, najprawdopodobniej, biegnącego pieska, odmiennego jednak w typie od figurek psów z Koszyłowic, Popudni i Pieniążkowej (cf. H. Cehak, „Światowit”, XIV, 1930/31, p. 202—203).

14. NACZYNIIE ZOOMORFICZNE.

Znalezione w Zazułyńciach (pow. Zaleszczyki), podczas robót drogowych w r. 1923. — Nr. inw. 15922. Dar Prof. B. Zahajkewycza. Gлина czysta, dobrze wymięszana i wypalona, krucha, koloru ceglastego, powierzchnia bez patyny. Wys. 0.052 m, dług. 0.142 m, szerok. 0.090 m.

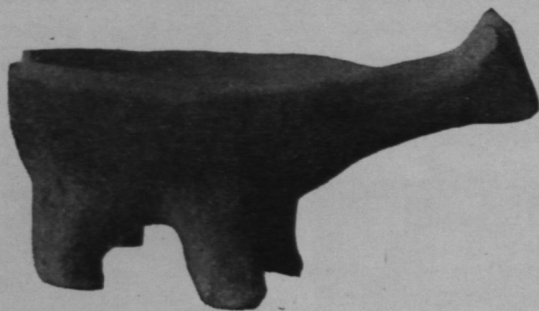


Fig. 14.

Stan zachowania: odbita część naczynia nad tylnymi nóżkami, lekko nadbite są też oba ucha. Naczyńko zgrabnie wymodelowane i ładne w proporcjach posiada kształt owalny, wspiera się zaś na czterech nóżkach zwierzęcych, przy czym jedna ze stron podłużnych naczynia jest wydłużona w plastycznie wymodelowaną szyję, zakończoną głową zwierzęcą. Głowa sama jest starannie opracowana z wystającymi uszami i ostro zakończonym pyskiem. Jak wiadomo, naczynia zoomorficzne pojawiają się na ogół nieczęsto w kulturze ceramiki malowanej. Znamy dwa dobre okazy z Koszyłowic, dziś w Muzeum im. Dzieduszyckich we Lwowie. (K. Hadaczek, *Osada przemysłowa w Koszyłowcach*, Lwów 1914, p. 35—36, tab. XX, 172—174, oraz z Pieniążkowej cf. H. Cehak, „Światowit”, XIV, 1930/31 p. 210). Najbardziej jednak zbli-

żone kształtem do naszego jest naczynie z Ukrainy, opublikowane przez Makarenkę (*Etiudy z obsahu Tryp. kult. „Trypiłska Kultura na Ukraini”*, I. Kijów 1926, p. 176—177, tabl. 4 ryc. dolna), ma zaś ono kształt częściowo kulistego naczynia, o czterech nóżkach, z głową zwierzęcą, przytwierdzoną bez szyi do krawędzi naczynia, a z przytwierdzonym do przeciwległej krawędzi ogonkiem. Pod względem doskonałości modelunku (dobrze wymodelowana szyja) i pięknej kompozycji nasze naczynie stoi wyżej od wspomnianego. Naczynie to w krótkości omawia w sprawozdaniach z wykopalisk archeologicznych J. Polański („Zap. Nauk. Tow. im. Szewcz.” T. CXLIX, 1928, p. 16. Tabl. VI, fig. 2).

15. FRAGMENT NACZYNIA Z LUDZKIMI NÓŻKAMI.

Z Horodnicy, nr. inw. 6020, dar Prof. Tadeusza Zalewskiego. Gлина czyszczona, dobrze wypalona, koloru ciemnego ugru, wys. 0,089 m. Zachowała się część ściany kulistego naczynia, z której wychodzą dwie oddzielnie modelowane nogi ludzkie, zgięte w kolanach; poniżej kolan zaś odbite. Jaki był pierwotny kształt tego naczynia i jakie zastosowanie miały w nim nogi trudno na podstawie skąpo zachowanego fragmentu orzec. Stanowczo da się tylko stwierdzić, że naczynie to nie mogło być podobne do żadnego z dotychczas znanych naczyń na nóżkach ludzkich, pochodzących z kręgu kultury ceramiki malowanej (cf. H. Cehak, „Światowit”, XIV, 1930/31, p. 212—214. I.).

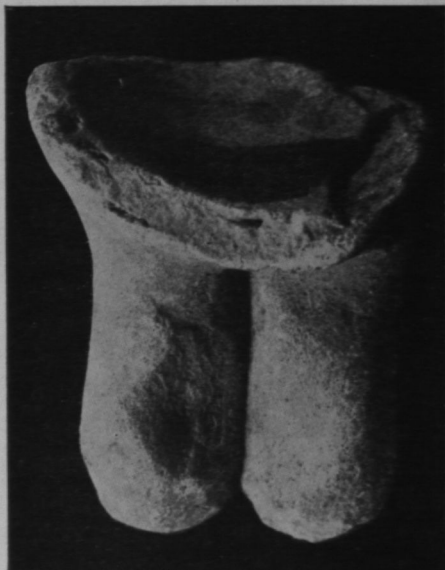


Fig. 15 a.



Fig. 15 b.

16. FRAGMENT FIGURKI PTAKA (?)

Znaleziony w Zaleszczykach, nr. inw. 18403. Gлина czysta, dobrze wymięszana i wypalona, twarda, koloru jasno-ceglanego. Wys. 0,051 m, szer. górnej partii 0,089 m, szer. podstawy — 0,035 m. Na ten fragment składa się obtłuczona podstawa cylindryczna, rozszerzają-



Fig. 16.

ca się ku górze i osadzony na niej kadłub podłużny, odbity od góry z dużym wgłębieniem. Być może, że figurka ta przedstawiała sumarycznie opracowaną postać ptaka. Cała figurka była dekorowana, widać ślady malowidła koloru jasnobrązowego.

2. MIEJSKIE MUZEUM ETNOGRAFICZNE WE LWOWIE
(ZBIÓR A. PRUSIEWICZA).

17. FIGURKA KOBIECA (FRAGMENT).

Z Koszylowiec; wys.: 0,063 m. Brak głowy, lewej wypustki ramieniowej i lewej nogi, prawa noga jest odbita wyżej kolana, poza tym są odbicia mniejsze na plecach i wyżej prawego biodra. Znaleziona w dwu częściach, które są obecnie sklezione. Gлина czysta, dobrze wyrobiona i wypalona, miękka, koloru jasnego ugru. Figurka przedstawia schematyczny typ nagiej kobiety, znany z wielu zachowanych egzemplarzy, przy czym ramiona są zredukowane do koniecznych wypustek, tors starannie wymodelowany, płaski, wydatne biodra przechodzą w grube uda. Na zachowanej części widać wyraźnie rytą, prawą linię inguinalną,

która, jak to można lepiej zaobserwować w innych figurkach, biegnie dokoła torsa na wysokości bioder. Na przedniej stronie figurki widzimy siedm punkcików, z tych jeden na wypustce ramieniowej jest małym



Fig. 17 a.



Fig. 17 b.

otworem, przebitym na wskrós, pozostałe zaś tworzą nieznaczne wgłębienia i są umieszczone dwa na piersiach (może mają oznaczać piersi), cztery zaś, jeden nad drugim, w linii wertykalnej, na brzuchu. Ten sposób „zdobienia” brzucha nie jest mi znany w plastyce figuralnej kultury ceramiki malowanej, natomiast znamy figurki, posiadające jeden punkcik na brzuchu na oznaczenie pępka (cf. „IPEK”, 1927, tab. 40, f. 22 i figurka powyżej opisana z Muzeum Tow. Nauk. im. Szewczenki nr. inw. 2360).

Na specjalną uwagę zasługuje profil figurki. Volumen ma kształt płaski, dopiero u samego dołu nieznacznie pogrubia się. Linia rowkowa, będąca przedłużeniem linii inguinalnej stanowi granicę między plecami a partią siedzeniową o wydatnych gluteach. Również partia bioder potraktowana jest masywnie. Jeśli chodzi o wydatne i naturalistycznie wymodelowane partie gluteów, to figurka ta przedstawia okaz zupełnie zbliżony (o ile nie lepszy) do figurki kobiecej z Suszkiwki, znajdującej się dziś w Muzeum Histor. Ukrainy w Kijowie nr. inw. 16139 (cf. „IPEK”, 1927, tab. 40 fig. 23) i do podobnej z Koszyłowiec (cf. Hadaczek, *Osada przemysłowa w Koszyłowcach*, Lwów, 1914, tab. XXIV f. 212). Figurka jest wykonana bardzo starannie i tak pod względem formalnym jak i technicznym stanowi interesujący okaz.

18. FRAGMENT FIGURKI ZWIERZĘCEJ.

Z Koszyłowiec, wys. 0,053 m, długość 0,051 m. Gлина z domieszką piasku, ale czyszczona, dobrze wypalona, twarda, koloru jasnopopielatego. Brak przedniej części tułowia, głowy, obu przedramion i prawej tylnej nogi, ogon i prawa noga są uszkodzone. Masowy kadłub, i krótkie grube nogi są traktowane sumarycznie. Całość przedstawia najprawdopodobniej owcę (cf. Hadaczek, l. c. tab. XXXII f. 301—302).



Fig. 18.

19. NOGI FIGURKI LUDZKIEJ.

Z Koszyłowiec, wys. 0,057 m. Gлина b. dobrze oczyszczona i wymieszana, dobrze wypalona, miękka, koloru jasnego ugru, na powierzchni miejscami ślady ziemistej patyny. Zachowały się w dobrym stanie nogi mniej więcej od kolan. Są one oddzielone od siebie głęboką bruzdą, u dołu rozszerzają się łopatkowato. Należały zapewne do typu, reprezentowanego przez szereg figurek (cf. „IPEK”, 1927, tab. 37, fig. 9. — Hadaczek, l. c. tab. XXV f. 224, 226, 229, 232, tab. XXVIII, fig. 254—256), w których nogi są rozdzielone głęboką bruzdą, jak to zresztą doskonale można obserwować na licznych okazach marmurowych figurek cykladzkich z epoki wczesnego brązu. Co więcej, w niektórych figurkach z kręgu kultury ceramiki malowanej, podobnie jak w figurkach cykladzkich, bruzda ta na małej przestrzeni jest przebita na wskroś, tworząc albo mały otwór okrągły (cf. „IPEK”, 1927, tab. 39, fig. 19) lub też podłużny (cf. l. c. fig. 30).



Fig. 19.

20. FRAGMENT FIGURKI ZWIERZĘCEJ.

Z Koszyłowiec, wys. 0,066 m. Gлина nie całkiem czysta, dobrze wymieszana i wypalona, koloru jasno-ceglastego. Zachowała się głowa bez prawego ucha, część przednia tułowia oraz szczątki nóg. Głowa potraktowana jest sumarycznie, małżowiny uszne są nieznacznie zazna-



Fig. 20.

czone, oczy w formie silnych okrągłych wgłębień, nos tworzy nabrzmiałość u dołu podciętą wgłębieniem, zrobionym przy pomocy jakiegoś tępego narzędzia; podobne wgłębienie oznacza usta. Miejsca, od których rozpoczynały się przednie kończyny, zaznaczone są nieznacznym wgłębieniem. Całość jest masywna, pojęta naturalistycznie, wykonana po bieźnie i nieudolnie; przedstawia, być może, głowę psa.

3. MUZEUM AKADEMII DUCHOWNEJ OBRZĄDKU GRECKO-KATOLICKIEGO WE LWOWIE.

21. FRAGMENT FIGURKI KOBIECEJ.

Znaleziony w Zelańciach (pow. Trembowla) na pagórku obok ruin klasztoru Bazylianów, nr. inw. 296. Gлина niedobrze oczyszczona, koloru jasnego ugru, dobrze wymięszana i wypalona, twarda, wygładzona, wys. 0,082 m. Zachowała się część środkowa figurki, od nadbrzusza do powyżej kolan. Figurka ta jest typu schematycznego, wąska w piersiach, rozszerza się w biodrach, przechodząc następnie w szerokie uda. Brzuch w okolicy pępka jest nieznacznie wydęty z zaznaczonym otworkiem pępkowym. Po obu stronach bioder są przebite na wskrós dwa otwory. Partia podbrzuszna uwydatniona jest dwiema rów-



Fig. 21 a.

noległymi, horyzontalnie biegnącymi liniami rytymi oraz dwiema inguinalnymi. Poza tym w partii tej widać kilka mniejszych nieprawidłowo biegnących linii rytych, z których największa prowadzi od otworu w lewym biodrze w dół w kierunku riny. Zapewne jest to linia inguinalna, którą ceramista źle narysował, po czym poprowadził drugą lepszą. Co oznaczają inne linie, nie wiadomo. Rima jest zacięta głęboko, a jej ściany przechodzą wprost w uda. Nogi były zupełnie oddzielnie opracowane. Na stronie tylnej figurki widać — analogicznie do przedniej — dwie horyzontalne, równoległe linie, które jednak nie łączą otworów w biodrach, jak to widzieliśmy w figurce z Bilcza Złotego, ale biegną poniżej nich. Pośladki są opracowane plastycznie i oddzielone od siebie głęboką i szeroką bruzdą.

Fragment ten oglądany z profilu przedstawia przód prawie zupełnie płasko, jedynie nadbrzusze i brzuch są minimalnie wysunięte w przód, podbrzusze zaś i uda są potraktowane w formie jednolitej płaszczyzny. Z tyłu natomiast linia jest bardziej ożywiona, w partii dolnej pleców rozszerza się przechodząc w wydatnie zaznaczone glutee. Lewe udo z boku jest zupełnie poprawnie wymodelowane. Nie jest wykluczonym, że fragment ten należał do figurki, która jako egzemplarz nieudany została odrzucona już w pracowni garncarza. Tym można sobie tłuma-

czyć owe nieudale ryte linie na podbrzuszu, których ceramista nie usunął po wykonaniu lepszych. Niemniej jednak okaz ten przedstawia dużą wartość badawczą.

Lwów, w styczniu 1934.



Fig. 21 b.

ZUSAMMENFASSUNG.

Da ich die formalen Fragen der Tonplastik der Kulturen der bemalten Keramik zu behandeln die Absicht habe, beschreibe ich zuerst das dazu gehörige Material. In diesem Aufsatz veröffentliche ich einen Teil der Sammlungen in Lwów.

1. MUSEUM DER T. SZEWCZENKO - WISSENSCHAFTLICHEN GESELLSCHAFT.

Fig. 1. Weibliche Statuette aus Bilcze Złote (Inv. Nr. 2469, Höhe 0,179 M.) sehr interessant sowohl in ikonographischer als auch formal-kompositioneller Hinsicht, denn es ist ein ausgezeichnetes Exemplar schematischen Typus, das seine entsprechenden, stilistischen Gegenstücke

in den Statuetten der bessarabisch-moldauischen Kultur der bemalten Keramik hat.

Fig. 2. Weibliche Statuette mit Kind (Inv. Nr. 2494, Höhe 0,099 M.) aus der Ukraine, geschenkt von Prof. Danyło Szczerbakiwskyj. (Zu derselben Schenkung gehören Inv. Nr. 2360, 2363, 2364, 2361, 2362, 2500, 2497, 2499). Sie ist sehr kühn komponiert, hat eine deutliche Innenzeichnung, die Profillinie ist sanft, ohne bedeutende Einschnitte. Die summarische und oberflächliche Modellierung beschränkt sich auf die Wiedergabe der wichtigsten Körperteile. Die Anwendung breiter Flächen gestattete dem Künstler die Fülle der weiblichen Gestalt meisterhaft darzustellen und dadurch das Moment der Mutterschaft besser zum Ausdruck zu bringen. Im Vergleich zu einer ähnlichen Statuette mit demselben Motiv, die aus Kryniczki (Kreis Baŭta, Podolien cf. IPEK, 1927, Taf. 36, Fig. 28, 32, 32-a und Taf. 39, Fig. 30) stammt, steht unser Exemplar mit seinem kompositionellen Schwung, mit der Kühnheit der Ausführung und seiner Dynamik viel höher und dank diesen hohen plastischen Vorzügen kann man es zu den besten Darstellungen der Mutterschaft in der neolithischen Kunst Europas zählen.

Fig. 3. Fragment einer weiblichen Statuette aus Koczeryńci (Kreis Humań, Inv. Nr. 2360, Höhe 0,067 M.). Erhalten ist der Rumpf mit beschädigten Partien. Das Ganze war bestimmt ein gutes Exemplar naturalistischen Typus.

Fig. 4. Fragment eines weiblichen Torso aus Koczeryńci (Inv. Nr. 2363, Höhe 0,061 M.). In stilistischer Hinsicht schlechter als das vorhergehende Stück.

Fig. 5. Fragment einer weiblichen Statuette aus Koczeryńci (Inv. Nr. 2364, Höhe 0,064 M.). Erhalten ist ein Teil des Unterleibes einer Statuette mit rechtem Schenkel.

Fig. 6. Unterer Teil einer Statuette aus Koczeryńci (Inv. Nr. 2361, Höhe 0,076 M.). Allgemeine Behandlung der Beine mit Spuren ornamentaler Bemalung.

Fig. 7. Unterer Teil einer Statuette aus Zazułyńci (Kreis Zaleszczyki, Inv. Nr. 15923, Höhe 0,097 M.). Beine durch eine Rille voneinander getrennt mit hervortretenden Glutäen.

Fig. 8. Fragment einer weiblichen Statuette aus Zaleszczyki, Inv. Nr. 18380, Höhe 0,073 M.

Fig. 9. Fragment einer weiblichen Statuette aus Koczeryńci, Inv. Nr. 2362, Höhe 0,086 M.

Fig. 10. Fragment einer weiblichen Statuette aus Pekari (Kreis Kaniw), Inv. Nr. 2500, Höhe 0,047 M.

Fig. 11. Menschlicher Kopf (Kreis Humań, Inv. Nr. 2497, Höhe 0,033 M.) wahrscheinlich ein männlicher, ist eines der besten Exempläre naturalistischen Typus.

Fig. 12. Menschlicher Kopf aus Pekari (Kreis Kaniw) Inv. Nr. 2499, Höhe 0,035 M.

Fig. 13. Tierfigürchen aus Zaleszczyki, Inv. Nr. 18356, Höhe 0,031 M.

Fig. 14. Zoomorphes Gefäß aus Zaleszczyki, geschenkt von Prof. B. Zahajkewycz. Inv. Nr. 15922, Höhe 0,052 M.

Fig. 15. Fragment eines zoomorphen Gefäßes aus Horodnica, geschenkt von Prof. Tadeusz Zalewski, Inv. Nr. 6020, Höhe 0,089 M.

Fig. 16. Fragment einer Vogelplastik aus Zaleszczyki, Inv. Nr. 18403, Höhe 0,051 M.

2. STADTLICHES ETHNOGRAPHISCHES MUSEUM.

(Sammlung A. Prusiewicz).

Fig. 17. Fragment einer weiblichen Statuette schematischen Typus aus Koszyłowce, Höhe 0,063 M.

Fig. 18. Fragment einer Tierplastik aus Koszyłowce, Höhe 0,051 M.

Fig. 19. Beine einer menschlichen Statuette aus Koszyłowce, Höhe 0,057 M.

Fig. 20. Tierkopf aus Koszyłowce, Höhe 0,066 M.

3. MUSEUM DER GR.-KATH. GEISTLICHEN AKADEMIE.

Fig. 21. Fragment einer weiblichen Statuette naturalistischen Stils vom grossen ikonographischen Wert, aus Zelańci, Kreis Trembowla Inv. Nr. 296, Höhe 0,082 M.
