

Fitzke, Jan

Badania archeologiczne w Gródku, pow. Łuck

Światowit 17, 333-340

1936 - 1937

Artykuł został zdigitalizowany i opracowany do udostępnienia w internecie przez **Muzeum Historii Polski** w ramach prac podejmowanych na rzecz zapewnienia otwartego, powszechnego i trwałego dostępu do polskiego dorobku naukowego i kulturalnego. Artykuł jest umieszczony w kolekcji cyfrowej bazhum.muzhp.pl, gromadzącej zawartość polskich czasopism humanistycznych i społecznych.

Tekst jest udostępniony do wykorzystania w ramach dozwolonego użytku.

JAN FITZKE

BADANIA ARCHEOLOGICZNE W GRÓDKU, POW. ŁUCK *

(RECHERCHES ARCHÉOLOGIQUES A GRÓDEK, DISTR. DE ŁUCK).

W drugiej połowie września r. 1936 przeprowadzono z ramienia Wołyńskiego T-wa Przyjaciół Nauk w Łucku kilkunastodniowe poszukiwania archeologiczne w Korszowie i Gródku, w powiecie łuckim. W Korszowie zakończono rozpoczęte przed dwoma laty, przez p. dr Z. Karpińską z Poznania, prace na grodzisku wczesnohistorycznym. W Gródku zbadano jeden z dwóch kurhanów na polu Pęcaka i przeszu-
kano niewielką przestrzeń najbliższą im położoną.

Kurhany w Gródku zostały usypane na wysokim, długim wzniesieniu, ciągnącym się ze wschodu ku zachodowi, pomiędzy wsiami Gródkiem a Oderadami (zobacz planik ryc. 1). Wzniesienie to od północy, wschodu i zachodu łączy się z dalszą partią niższych od siebie wynio-
słości, od południa opada silnym skłonem w kierunku szerokiej, podmokłej, torfiasto-bagnistej doliny rzeki Czarnohuskiej.

Ponieważ zanim przystąpiłem do pracy, dowiedziałem się od p. Z. Leskiego, że kurhan wyższy przed kilku laty z powodu amatorskich poszukiwań p. Bielajewa z Korszowa został częściowo zniszczony — nie pozostało mi nic innego jak zbadanie kopca niższego, dotychczas nienaruszonego. Po dokładnym więc wymierzeniu ¹ i podzieleniu go wzdłuż osi wschód—zachód i północ—południe na cztery równe ćwiartki, rozpocząłem z 8-ma robotnikami rozbiórkę od usuwania ziemi z ćwiartki I i III. Posuwając się przy tym poziomami 20 cm grubymi w głąb nasypu stwierdziłem w głębokości 20—40 cm pod powierzchnią w środkowej partii kopca początkowo słabo, następnie coraz wyraźniej zarysowujące się granice czworobocznej komory grobowej, ryc. 2. Rów-



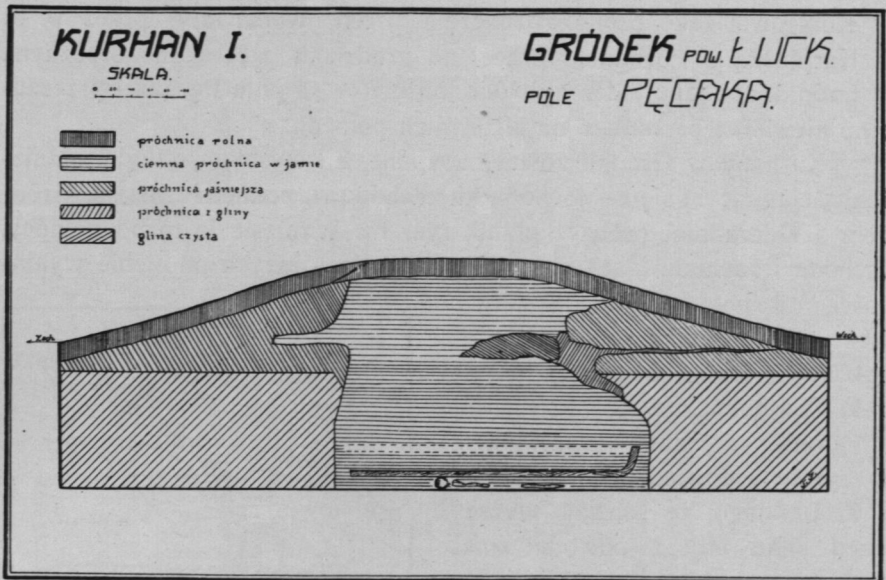
Ryc. 1.

Planik okolicy Gródka.
Podziałka 1 : 100.000. X Badany kurhan.

* Praca, przedstawiona na posiedzeniu Komisji Antropologii i Prehistorii P. A. U., patrz: „Sprawozdanie z czynności i posiedzeń Pol. Akad. Umiej.”. Tom XLII (1937), Nr 3, str. 82—84.

¹ Długość osi wschód—zachód 840 cm, pn.—pd. 10,40 cm, obwód 32 m.

nocześnie w nasypie kurhanu znalazłem trochę łupanych kości zwierzęcych, część rogu jelenia i kilkanaście fragmentów naczyń neolitycznych. Z ćwiartki II ponadto, z gł. 80 cm wydobyto ułamek brzegu ze skośnie ściętą krawędzią, zdobiony 5-ma liniami sznurowymi i rzędem dołków (ornament sznurowy znajduje się również i na skośnej krawędzi), małą sercowatą strzałką krzemienną, dł. 1,6 cm, o podstawie lekko wklęsłej szer. 2 cm, oraz część niewielkiego granitowego rozciarcza. Doszedłszy w ten sposób w ćwiartce I i III do poziomu, na którym kopiec wzniesiono², poleciłem robotnikom usuwanie ziemi z ćwiar-



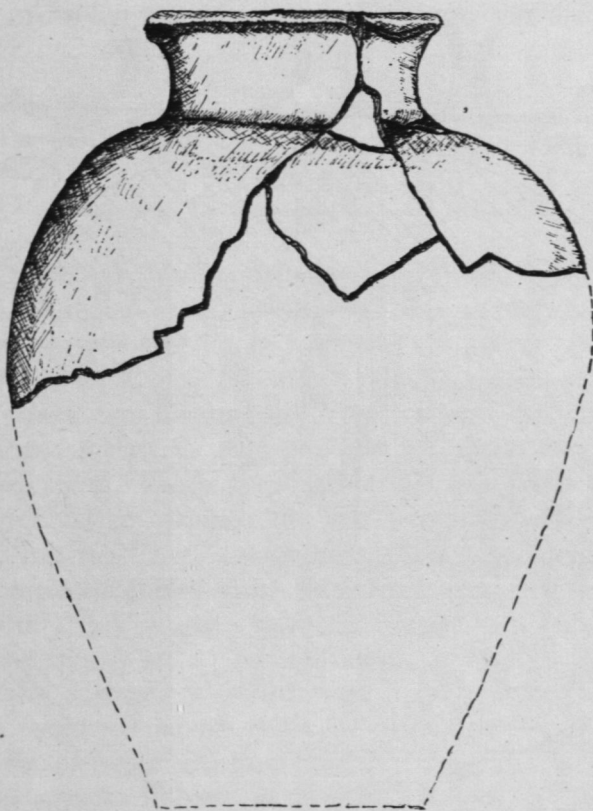
Ryc. 2.

Gródek, pow. Łuck. Przekrój pionowy kurhanu nr I. na osi wsch.-zach.

tek II i IV, które podobnie jak wyżej opisane dostarczyły łupanych kości zwierzęcych, kilku ułamków naczyń neol. i 2 okrzesków krzem. W odległości 80 cm od osi wsch.—zach., a 50 od granicy nasypu kopca znaleziono w ćwiartce IV, punkt 1, górną część dużego naczynia, może neolitycznego, posiadającego silnie wydęty brzusec i wysoką szyjkę, zakończoną krawędzią znacznie na zewnątrz wygiętą. Powierzchnia naczynia szara, nierówna, śred. wylotu 10 cm, brzuśca 27 cm, ryc. 3. Naczynie to najprawdopodobniej wraz z materiałem wyżej opisanym dostało się do wnętrza kopca zupełnie przypadkowo, zapewne w czasie jego sypania. Po skutecznieniu tych wstępnych prac, przystąpiono do rozbiórki sa-

² Grubość nasypu kopca dochodziła 120 cm.

mej jamy grobowej, ciągnącej się poniżej podstawy kurhanu, wzdłuż osi wschód—zach. dł. 345 cm, szer. 220 cm, wypełnionej ciemną próchnicą, zawierającą tu i ówdzie skorupy neolityczne, kości zwierzęce, niewielki tłuczek krzemienisty, oraz słabo zarysowujące się ślady belek dębowych³. W głębokości 70 cm niżej odkryto przebiegające przez całą



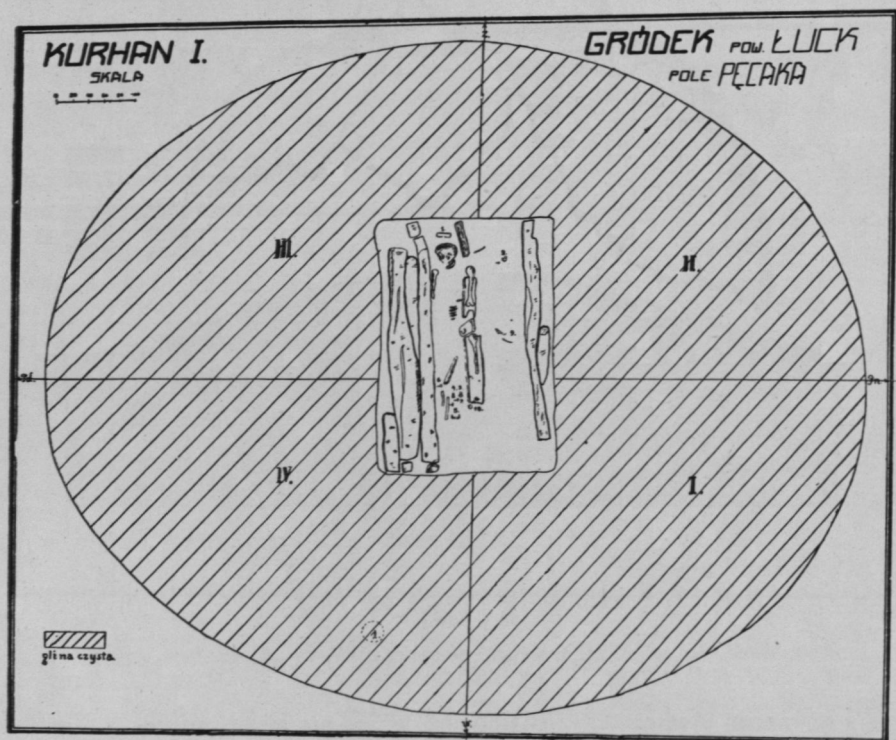
Ryc. 3.

Gródek, pow. Łuck, gliniane naczynie z kurhanu I, ćwiartki IV. $\frac{1}{4}$ w. n.

długość komory spróchniałe belki dębowe, ułożone obok siebie (3 m dł., 10—20 cm szer. i 10 cm gr.), spojone dużymi żelaznymi gwoździami, a tworzące przed zapadnięciem wierzchnie nakrycie komory. Pod belkami, które w partii środkowej częściowo uległy całkowitemu rozkładowi, w środku komory znajdował się szkielet młodego osobnika

³ Belki te łaskawie oznaczył jako dębowe Rektor U. J. w Krakowie, prof. dr Wł. Szafer.

dł. 160 cm, źle zachowany, zabarwiony na czekoladowo, zapewne na skutek wydobywającego się z drzewa barwiku, ułożony na wznak w pozycji wyciągniętej, wschód—zachód, ryc. 4. Głowa odwrócona na bok i lekko pochylona. Ręce wzdłuż ciała wyciągnięte, lewa noga wyciągnięta, prawa nazewnątrz zgięta. Żebra gdzieniedzie rozwleczone. Poza głową i w okolicy stóp szkieletu znajdowały się po jednej z każdej strony żelazne klamry, nierównej wielkości (większa dł. 10 cm, szer. 5 cm,



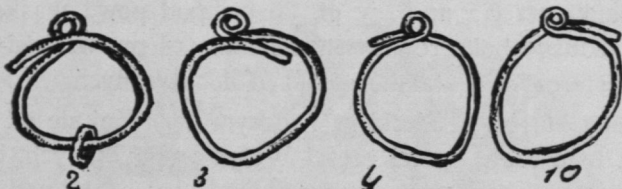
Ryc. 4.

Gródek, pow. Łuck, rzut poziomy kurhanu nr I. z komorą grobową.

mniejsza 9 cm dł. i 4,5 cm szer.), prawdopodobnie uchwyty jakiegoś wieka, którego jednak śladów mimo skrzętnej obserwacji nie zauważono. Na wysokości czaszki z lewej strony szkieletu znaleziono: esowaty kabłączek skroniowy z zawieszką, zaś w miejscu oznaczonym liczbami 3, 4, 10 dalsze trzy. Wszystkie wykonane na kształt pierścieni z cienkiego drutu srebrnego, posiadały jeden koniec tępo ścięty, drugi esowato zakończony, ryc. 5. Przy kabłączku 2 w punktach 6, 7 i 8 stwier-

dzono 12 całych i połamanych, nierównej długości żelaznych gwoździ (najw. 11 cm dł., najm. 7 cm dł.) z dużymi płaskimi główkami.

Równocześnie w tym samym czasie, chcąc się przekonać, czy w sąsiedztwie badanego kopca znajdują się jakieś stanowiska przed-

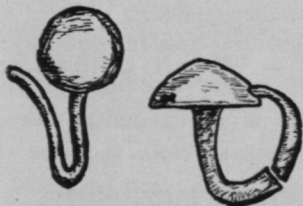


Ryc. 5.

Gródek, pow. Łuck, srebrne kabłączki skroniowe z kurhanu nr I. W. n.

historyczne, poleciłem dwom robotnikom przekopać rowami niewielki odcinek koło kurhanu nr I, na którym odkryto dobrze zachowany szkielet dorosłego osobnika i trzy ziemianki neolityczne. Odkryty grób, ryc. 6, znajdował się w głęb. 50 cm pod pow. i zawierał szkielet ludzki, ułożony na wznak (zach.—wschód), z głową lekko pochyloną, rękami wzdłuż ciała wyciągniętymi, nogą prawą wyciągniętą, lewą w kierunku kolana prawej zgiętą. Żebra porujnowane i poza szkieletem rozwleczone. Długość całego szkieletu 160 cm. Przy ramieniu prawym znaleziono dwa brązowe kolczyki scytyjskie, jeden cały, drugi połamany, zaopatrzone w główki płaskokuliste, do których przytwierdzono druty, tak wygięte ku górze, że końce ich tępe niemal stykają się z główkami. Śred. główki 1,3 cm, przekrój poprzeczny drutu 2 mm; ryc. 7.

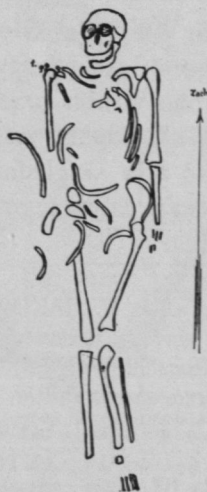
O kilka metrów dalej od grobu, w gł. 50 cm znajdowała się pierwsza ziemianka nr 3, owalna; dł. osi wschód—zach. 196 cm, w przekroju 32 cm gł. Ziemianka ta była wypełniona ciemną próchnicą, w której gdzieś znalaziono trochę grudy gliny palonej, kilka łupanych kości zwierzęcych, dwa ułamki naczyń, pow. gładkiej, ciemnej i jeden niewielki wiór z krzemienia nadbużańskiego.



Ryc. 7.

Gródek, pow. Łuck, brązowe kolczyki z grobu szkieletowego. W. n.

Ziemianka druga nr 4, w gł. 20 cm, większa od poprzedniej, owalna z prze-



Ryc. 6.

Gródek, pow. Łuck, grób szkieletowy z zabytkami scytyjskimi 1/2 w. n.

wężeniem w środku, posiadała oś wsch.—zach. 320, gł. 140 cm, a od strony wschodniej wyraźne do wnętrza wejście. Z próchnicy, która ciemną barwą wyraźnie odcinała się na jasnym tle lessu, wydobyto kilka grudek gliny palonej, kilka łupanych kości zwierzęcych ze śladami palenia, 7 fragmentów naczyń neol. i jeden ułamek wiór krzemienisty.

Ziemiańska trzecia nr 5, w gł. 20 cm pod pow., wąska, a długa, przecięta z jednego boku rowem strzeleckim (oś pn.-wschód—pd.-zach. 240 cm), dostarczyła 4 ułamków naczyń neolitycznych.

Zbadany kurhan gródecki nr I niczym nie różni się od większości kurhanów z tego czasu, w tej części Wołynia spotykanych, charakteryzujących wczesnohistoryczną kulturę Dereulan, tak pod względem umieszczenia samej komory pod poziomem gruntu⁴, jak pod względem układu szkieletu (pozycja wyciągnięta, głowa na zachód)⁵, obłożonego deskami⁶, jak wreszcie pod względem b. skromnego wyposażenia⁷.

Nie biorąc pod uwagę 12 gwoździ i 2 klamer, które wchodziły w skład obstawy, jedyne wyposażenia grobu stanowią tutaj 4 esowate kabłączki skroniowe (z tych jeden z wisiorkiem), w dwóch punktach grobu znalezione. Czym tłumaczyć, że z 4-rech, 3 znajdowały się na wysokości kolan szkieletu, nie wiadomo. O jakimś rozwleczeniu kabłączków przez zwierzęta np. gryzonie, moim zdaniem nie może tutaj być mowy. Obecność zaś ich w naszym kurhanie powiększa o jedno więcej stanowiska tychże zabytków między Bugiem, a Horyniem, gdzie zdaniem dr Jakimowicza⁸ ma się znajdować jedno z dwóch skupień na Wołyniu kabłączków tego typu.

Co się tyczy szkieletowego grobu Nr 2, to ze względu na znalezione w nim brązowe kolczyki, które stanowią typowe ozdoby scytyjskie⁹, skłonny jestem ów grób włączyć do zabytków scytyjskich i związać z IV względnie V w. przed Chr. Czy mamy tu do czynienia z grobem w całym tego słowa znaczeniu scytyjskim, czy tylko z zapożyczeniem

⁴ R. JAKIMOWICZ: *Szlak wyprawy kijowskiej Bolesława Chrobrego w świetle archeologii (próba ujęcia zagadnień wczesnohistorycznych Wołynia)*. „Rocznik Wołyński” tom III. Równe 1934, str. 54, 55. — WŁ. ANTONIEWICZ: *Archeologia Polski*, str. 210.

⁵ R. JAKIMOWICZ: *tamże*, str. 55.

⁶ WŁ. ANTONIEWICZ: *tamże*, str. 211.

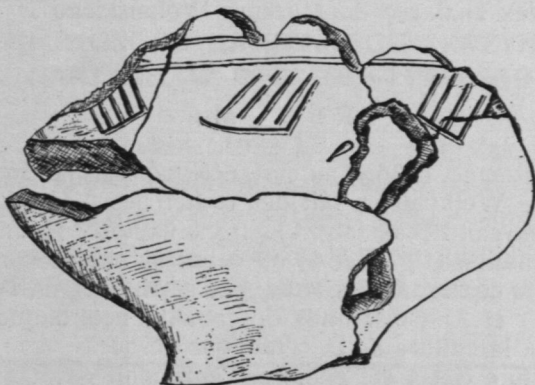
⁷ R. JAKIMOWICZ: *tamże*, str. 56. — WŁ. ANTONIEWICZ, str. 211.

⁸ R. JAKIMOWICZ: *tamże*, str. 58. Porównaj mapkę zasięgu kabłączków esowatych na Wołyniu i Przeddnieprzu. Tabl. I, 7.

⁹ WŁ. ANTONIEWICZ: str. 125.

ozdób tej kultury przez ludność tubylczą, trudno jest dzisiaj, na podstawie zbyt szczupłego materiału dać wyczerpującą odpowiedź.

Porównując zaś techniczną stronę materiału ceramicznego z ziemianek, tak mało charakterystycznego, z fragmentami neolitycznymi



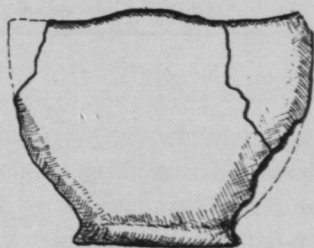
Ryc. 8.

Gródek, pow. Łuck, neolityczne naczynie z ornamentem rytym. $\frac{1}{2}$ w. n.

z kopca, np. brzeg z ornamentem sznurowym i inne, sądzę, że niedaleki będę od prawdy, włączając owe trzy ziemianki do kultury ceramiki sznurowej, której występowanie na tym terenie nie ulega żadnej wątpliwości, o czym świadczą znaleziska np. z sąsiedniego pola Hituna.

Na zakończenie dodać muszę, że w tych samych dniach, przy orce na sąsiedniej działce wyorano wczesnohistoryczny grób szkieletowy, bez jakichkolwiek przedmiotów, zaś p. Z. Leski znalazł tamże uszkodzone dwa niewielkie naczynia neol. ceramiki sznurowej.

1) Puchar asymetryczny na pełnej nóżce, z silnie wydętym brzuścem i ułamaną szyjką, zdobioną 5-ma poziomymi liniami rytymi i spadającymi na brzusec w grupach krótkimi kreskami, na przemian ukośnymi, zamkniętymi u dołu przebiegającymi pod kątem prostym do nich liniami. Linie poziome jak i grupy kresek wypełnione są ponadto białą masą. Powierzchnia naczynia gładka, szara, wys. 10 cm, średnica brzuśca 13,6, dna 6 cm; ryc. 8.



Ryc. 9.

Gródek, pow. Łuck, neolityczne naczynie gładkie. $\frac{1}{2}$ w. n.

2) Puchar znacznie mniejszy, opierający się na niskiej wyodrębnionej nóżce. Krawędź naczynia lekko do środka pochyłona. Pow.

jasno-szara, z odcieniem ceglastym, wys. 6,7, śred. wylotu 7, dna 4 cm; ryc. 9. Oba naczynia wykonane zostały z chudej gliny, z dużą domieszką gruboziarnistego piasku.

Poza tym ilość zabytków z tego pola pochodzących, wzbogacając duże, nieckowate żarna neolityczne dł. 53, szer. 32, grub. 18 cm — ofiarowane przez znalazcę do Muzeum Wołyńskiego w Łucku.

R É S U M É.

Vers l'automne 1936, l'auteur, délégué par la Société des Amis des Sciences de Wolhynie, a fait des recherches à Gródek, distr. Łuck, au champ du paysan Pęcak (fig. 1). Il y a exploré: 1) un kourgan à sépulture à inhumation (fig. 2 et 4) du début du moyen-âge, 2) un tombeau à squelette contenant des antiquités scythiques du IV—V siècle av. J. Chr. (fig. 7) et 3) trois fonds de cabanes néolithiques, appartenant probablement à la culture de la céramique cordée.

La sépulture qui a été explorée renfermait une fosse quadrilatère avec le squelette d'un jeune individu, sans doute de sexe féminin, orienté de l'est à l'ouest. Le squelette était couvert de poutres de chêne, serrées à l'aide de clous en fer (fig. 4). Près du squelette se trouvaient 4 boucles à cheveux en argent, dites „temporales” (fig. 5) et deux ferrures en fer. La situation du tombeau, l'orientation du squelette, le fait, qu'il était couvert de poutres et le très pauvre mobilier, classe cette sépulture à la culture des Derevlans.

Les vases d'argile, représentés sur les fig. 3, 8 et 9 ont été trouvés séparément, dans la proximité du kourgan exploré.
