

Szlankówna, Adama

Kilka importów staroitalskich i zachodnioeuropejskich z południowo-wschodniej Polski i Ukrainy

Światowit 17, 293-306

1936 - 1937

Artykuł został zdigitalizowany i opracowany do udostępnienia w internecie przez **Muzeum Historii Polski** w ramach prac podejmowanych na rzecz zapewnienia otwartego, powszechnego i trwałego dostępu do polskiego dorobku naukowego i kulturalnego. Artykuł jest umieszczony w kolekcji cyfrowej bazhum.muzhp.pl, gromadzącej zawartość polskich czasopism humanistycznych i społecznych.

Tekst jest udostępniony do wykorzystania w ramach dozwolonego użytku.

ADAMA SZLANKÓWNA

KILKA IMPORTÓW STAROITALSKICH I ZACHODNIO-EUROPEJSKICH Z POŁUDNIOWO-WSCHODNIEJ POLSKI I UKRAINY

(EINIGE FUNDE ALTITALISCHER UND WESTEUROPÄISCHER IMPORTE IN SÜDOSTPOLEN UND DER UKRAINE).

Na terenie południowo-wschodniej Polski i na Ukrainie odkryto w różnych czasach cały szereg znalezisk, pochodzących ze schyłku epoki brązu i początku epoki żelaza, których miejsce wykonania leżało daleko poza obrębem tych krajów. Zabytki te, mimo że są w przeważnej części znaleziskami luźnymi, mogą służyć jako doskonała podstawa do poznania stosunków kulturowych i kontaktów handlowych w tych czasach. Dobre datowanie ich w krajach, gdzie zostały wykonane, może służyć również jako pomoc w ustalaniu chronologii faktów kulturowych tych krajów, w których zostały one znalezione. Znane mi tego rodzaju przedmioty omawiam tu po kolei.

1.

W Muzeum Wołyńskim w Łucku, pod nr inwentarza 313, znajduje się bardzo ciekawa figurka konika (fig. 1), odlanego w brązie. Bliższych danych o jej znalezieniu brak, wiadomo tylko, że została znaleziona luźnie na polach Peresopnicy koło Dębownicy na tzw. Polesiu

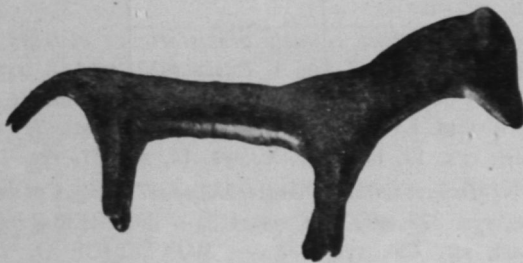


Fig. 1.

Brązowa figurka konika. Peresopnica, Polesie Wołyńskie. $\frac{1}{4}$ w. n. (Muz. Wołyńskie, Łuck).

Wołyńskim. Figurka ta posiada następujące wymiary: wysokość przedniej części wraz z głową 3 cm, wysokość grzbietu 1,5 cm, długość od głowy do ogona 5 cm. W grzbiecie, niedaleko przednich nóg, okrągły otwór o średnicy 2 mm, którego celu niepodobna określić. Konik po-

traktowany jest w sposób prymitywny z pominięciem zasad proporcji. Nogi, jak i dalsze szczegóły anatomiczne posążka, zostały odlane bez poczucia realizmu. Szczególnie uderza zbyt duża głowa i za gruba szyja w stosunku do cienkiego korpusu, osadzonego na krótkich, niezgrabnych nóżkach. Brak plastycznego podkreślenia wszelkich szczegółów fizjonomii jak oczu, pyska. Mimo to bez wahania można poznać w figurce wyobrażenie konika.

Figurka z Peresopnicy zajmuje wśród znalezisk Polski odosobnione miejsce. Podobnego posążka, któryby mógł stanowić choćby daleką analogię dla niej, z terenu Polski nie znam. Z terenów jednak pobliskich, a więc z Węgier, znanych jest szereg brązowych figurek, które wykazują pewne podobieństwo stylowe z konikiem z Peresopnicy¹. Szczególnie jednak dużo analogii dostarcza terytorium włoskie. Znanych jest stąd bardzo dużo figurek glinianych i brązowych, które swym ogólnym charakterem, wymiarami, jak i drobnymi nawet szczegółami przypominają figurkę z Wołynia². To duże podobieństwo stylowe przemawia za tym, że miejscem wykonania posążka z Peresopnicy była Italia.

Figurki z terenu italskiego stanowią bądź to ozdobę naczyń, szczególnie kultowych³, bądź to kabłąki fibul⁴, czy wreszcie ozdoby wędzideł końskich⁵. Do czego służyła figurka z Peresopnicy trudno określić. Widoczny w grzbiecie otwór świadczy, że jest ona niekompletna i że brakuje części, z którymi miała ona łączność. Kwestia więc, czy konik nasz był częścią wędzidla, czy czymś innym, musi pozostać nierozstrzygnięta.

¹ HAMPEL J. *Alterthümer der Bronzezeit in Ungarn*. Budapest 1887, tabl. LXIX, LXVIII, rys. 1.

² FORRER R. *Les chars cultuels préhistoriques et leurs survivances aux époques historiques*. „Préhistoire” tom I, Paris 1932, tabl. 8, rys. 7.

³ MONTELIUS O. *Die vorklassische Chronologie Italiens*. Stockholm 1912, tabl. XXXVII, rys. 8, tabl. LVI, rys. 6, tabl. LX, rys. 1, str. 71, rys. 169, str. 84, rys. 201, tabl. LXIII, rys. 12, tabl. XXIX, rys. 14, str. 51, rys. 135.

⁴ ÅBERG N. *Bronzezeitliche und früheisenzeitliche Chronologie*, I. Stockholm 1930, str. 108, rys. 328, str. 137, rys. 415. — FORRER R. *Urgeschichte des Europäers*. Stuttgart, str. 434, rys. 333. — MONTELIUS O. *Loc. cit.* str. 72, rys. 175, str. 120, rys. 290, tabl. XXXI, rys. 1. — DUNAREANU VULPE E. *L'espansione delle civiltà italiche verso l'oriente Danubiano nella prima età del ferro*. Roma 1925, fig. 40 i 41. — ÅBERG N. *Loc. cit.*, cz. II, 1931, str. 13, rys. 2, str. 14, rys. 5.

⁵ DUMITRESCU V. *L'età del ferro nel Piceno fino all'invasione dei Galli-Senoni*. Bukareszt 1929, str. 51, fig. 7, rys. 8. — MESSERSCHMIDT F. *Bronzezeit und frühe Eisenzeit in Italien*. Berlin u. Leipzig 1935, tabl. XII. — ÅBERG N. *Loc. cit.*, cz. I, str. 161, rys. 465. — MONTELIUS O. *Loc. cit.*, tabl. XLII, rys. 3.

Najważniejszym zagadnieniem przy omawianiu konika z Peresopnicy są ramy chronologiczne, w których należy go zamknąć. Analiza stylowa każe uważać go za import italski. Przy określaniu więc ram chronologicznych musi się brać pod uwagę datowanie analogicznych wyrobów na terenie italskim. Ponieważ figurki takie są najbardziej typowe dla okresu Benacci II, tj. drugiego okresu żelaza Środkowej Italii⁶, więc i nasza figurka pochodzić musi z tego samego czasu.

Ustalenie daty absolutnej dla figurki z Peresopnicy napotyka jednak na pewne trudności. Powodem tego są rozbieżności w datowaniu, a nawet w podziale chronologicznym wczesnego okresu żelaza na terenie Italii, jakie spotykamy u poszczególnych autorów. Unaocznia to poniższa tabela:

LATA	MONTELIUS ⁷	ÅBERG ⁸	MAC IVER ⁹	MENGHIN ¹⁰
1100				
1050				
1000	Benacci I		Benacci I	
950		Benacci I		Benacci I
900			Benacci II	
850	Benacci II			Benacci II
800		Benacci II		
750				
700				
650		Benacci III		
600				

Jak wynika z powyższego, figurkę konika z Peresopnicy datować można na czasy około 950 do 700 przed Chr.

⁶ ÅBERG N. *Loc. cit.*, I, str. 155—161. — MESSERSCHMIDT F. *Loc. cit.* tabl. XII, str. 20—37. — DUNAREANU VULPE E. *Loc. cit.* str. 86.

⁷ ÅBERG N. *Loc. cit.*, cz. I, str. 5.

⁸ ÅBERG N. *Loc. cit.*, cz. I, str. 144, 217.

⁹ MESSERSCHMIDT F. *Loc. cit.*, str. 68—69.

¹⁰ HOERNES M. — MENGHIN O. *Urgeschichte der bildenden Kunst in Europa*. Wien 1925, str. 838—840.

2.

Oddawna znanym, kilkakrotnie opracowywanym i publikowanym staroitalskim importem jest hełm brązowy, znaleziony w Krzemiennej koło Kamieńca Podolskiego (fig. 2)¹¹.



Fig. 2.

Hełm brązowy z Krzemiennej.

¹¹ PUŁASKI K. *Wiadomość o dwu zabytkach brązowych, znalezionych na Podolu*. „Pamiętnik fizjograf.” tom IX, str. 16—17 i tabl. V, dział IV. — ANTONIEWICZ W. *Protoetruski hełm brązowy, znaleziony w Krzemiennej na Podolu*. „Wiadomości numizmatyczno-archeol.” nr 10—12, str. 127—131.

W czasopiśmie „The Graphic” z dn. 20.II.1926, str. 344, z okazji omówienia wystawy kolekcji p. Feliksa Joubert w Musée Masséna w Nicei, pomieszczono po raz pierwszy fotografię hełmu brązowego z Krzemiennej, którą tutaj reprodukuje. Przy tej okazji ujawniło się—o czym dotąd nie wiedzieliśmy, — że niezwykle cenny

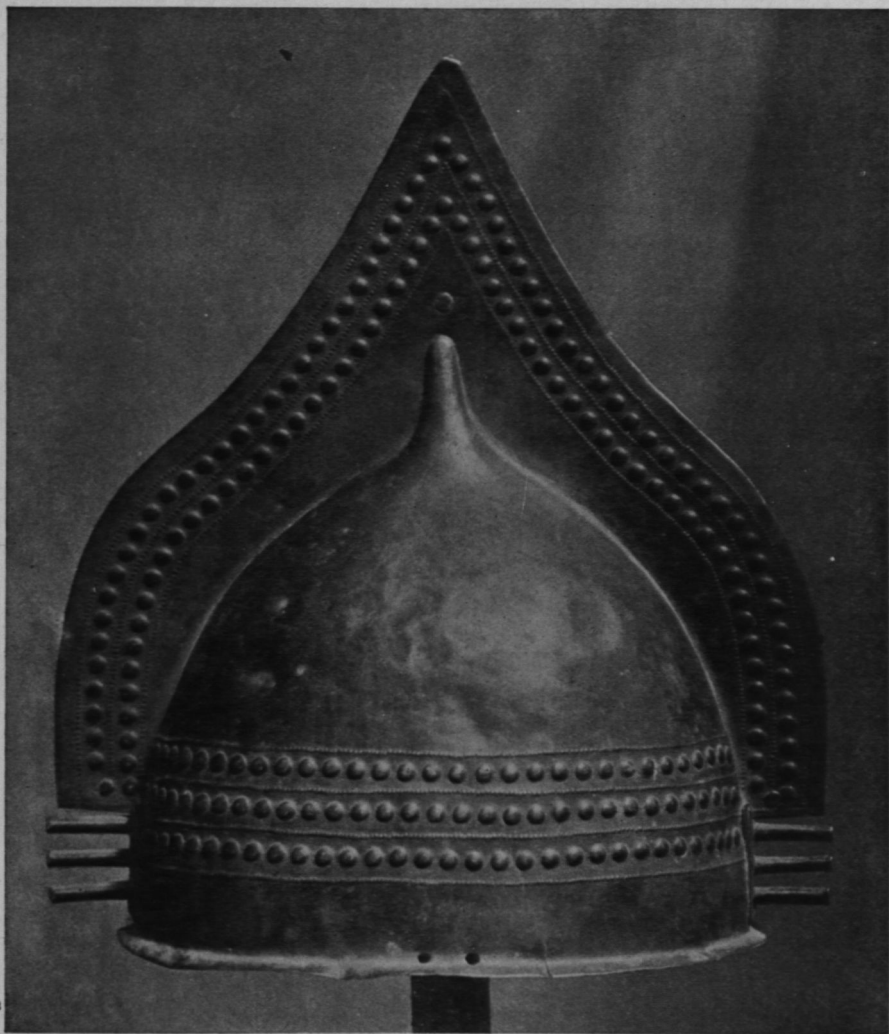


Fig. 2a.

Hełm brązowy z Tanaro koło Asti, Piemont (Muz. staroż. w Turynie).

ten zabytek, przedstawiający na ziemiach Polski unikat, został sprzedany za granicę. W jaki sposób został on wywieziony z prywatnego posiadania w Poznaniu, nie wiemy. Z prawdziwą przykrością i głębokim żalem należy stwierdzić jedynie, że hełm z Krzemiennej podzielił smutny los rytonu srebrnego z Choniakowa, bogatego skarbu, złożonego z srebrnych i złotych monet i złotego medalionu rzymskiego oraz z srebrnych wyrobów gockich z okolicy Kalisza, wywiezionych z Polski bez wiedzy organów konserwatorskich, których brak w zakresie archeologii coraz dokładniej daje się w Polsce odczuwać. *Przyp. Redakcji.*

Hełm z Krzemiennej składa się z dwu znitowanych, trybowanych, silnych blach brązowych, sklepionych na podobieństwo kończystej czapki. Szeroki, ku górze wyciągnięty grzebień zakrywa miejsce łączenia. Krawędzie obu części grzebienia są zagięte jedna na drugą i zupełnie przystają do siebie. U dołu blachy zachodzą na siebie odcinkami po 6 cm długości. Dla umocnienia w spójeniach nałożone są z obu stron z zewnątrz hełmu płaskie sztabki brązowe po 5,5 cm długości a 3,7 cm szerokości każda, mocno przytwierdzone pięciu nitami. Z obu stron poniżej grzebienia wystają po 3, jeden po drugim, walcowate słupki, które stanowią niejako przedłużenie linii grzbietu hełmu u dołu. Ponadto obie części hełmu są spojone z każdej strony u podstawy grzebienia małymi nitami i jednym znacznie większym tuż ponad ostrym końcem czapkowatego nagłownika. Wszystkie nity są brązowe. Grzebień, którego celem była nie tylko ozdoba ale także wzmocnienie hełmu, podzielony jest na 3 części dwoma równoległymi liniami wypukłymi. Część środkową zdobią trybowane od wewnątrz guzy, po 11 z każdej strony. Podobne wypukłości pokrywają dolną część hełmu. Są one ułożone w 2 rzędy po 24 guzy w każdym. Spodnia krawędź jest zagięta i tworzy wąski pasek, szerokości 7 mm. Ponad nim widać szereg dziurek do przytwierdzenia wewnętrznej wyściółki skórzanej, która chroniła głowę przed uciskiem hełmu. Trochę większe dziurki w środkowych częściach po obu stronach, po 3 z każdej, służyły przypuszczalnie do umocowania osobnych kłap nausznych, które się jednak nie zachowały¹².

Cały hełm pokryty jest niejednostajną patyną, z jaśniejszymi i ciemniejszymi plamami. W kilku miejscach widać uszkodzenia i ślady zużycia. Szczyt grzebienia jest odłamany.

Hełm z Krzemiennej jest bez żadnego wątplenia wyrobem staroitalskim. Jest on zarazem najdalej na wschód wysuniętym znaleziskiem tego typu, które daleko odbiło się od zwartego jego zasięgu.

Hełmy italskie są charakterystyczne dla kultury Villanova w środkowej Italii¹³. Montelius, którego chronologia jest już dziś przestarzała, datuje je na I okres żelaza (1125—1000 przed Chr.), Åberg datuje

¹² MUCH M. *Prähist. Atlas*. Wiedeń 1889, I, tabl. 69, fig. 10. — FORRER R. *Urgeschichte des Europäers*, tabl. 162, rys. 5. — FORRER R. *Reallexikon d. Vorgeschichte* VII, tabl. 211 a.

¹³ HOERNES M. *Die Hallstattperiode*. „Archiv. f. Anthrop.” 1905, str. 251, fig. IX. — DÉCHELETTE J. *Manuel d'archéologie préhist.* II, 233, fig. 75, rys. 5. — DUNAREANU VULPE E. *Loc. cit.*, str. 84, fig. 39. — ÅBERG N. *Loc. cit.*, cz. I, str. 72 i 74, rys. 207 i 210. — EBERT M. *Reallexikon* V, tabl. 87 c. — FORRER R. *Urgeschichte des Europäers*, tabl. 162, 1. — MONTELIUS O. *Loc. cit.*, tabl. II, 8. — MESSERSCHMIDT F. *Loc. cit.*, tabl. XIV, 1.

je na starszy odcinek drugiego okresu żelaza (850—750 przed Chr.), względnie na okres Benacci II, natomiast Messerschmidt na czasy około 750 przed Chr.

Datowanie hełmu z Krzemiennej można więc, zgodnie z poglądem Wł. Antoniewicza, zamknąć w ramach około 850—700 przed Chr.

3.

W Muzeum im. Szewczenki we Lwowie znajdują się dwie charakterystyczne fibule łódkowate. Jedna z nich (nr inw. 2544) (fig. 3) pochodzi ze znaleziska grobowego o charakterze kultury wysokiej ze wsi Hrebeny, pow. osterski¹⁴. Fibula ta jest niekompletna. Zachował się tylko pusty wewnątrz, łódkowaty kabłąk. Ozdobiony jest on rzędami linii poprzecznych. Pochewka i szpila nie zachowały się. Rozpiętość łuku wewnętrznego wynosi 86 mm.

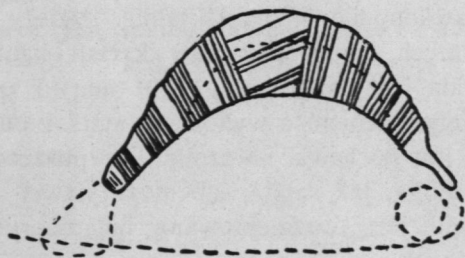


Fig. 3.

Fibula łódkowata. Hrebeny, pow. osterski,
½ w. n. (Ukr. Muz. im. Szewczenki, Lwów).

Fibula z Hrebenów jest importem staroitalskim. Analogiczne fibule występują w bardzo dużych ilościach tak w środkowej, jak i w północnej Italii. Wykonane są one tak z brązu, jak i z żelaza. Kabłąk mają bądź pusty, jak fibula z Hrebenów, bądź też pełny.

W datowaniu tych fibul widać rozbieżności, zależnie od stosowanego systemu chronologicznego. Montelius¹⁵ datuje je na I okres protoetruski (1100—1000 przed Chr.), Åberg¹⁶ na II okres żelaza środ-

¹⁴ SULIMIRSKI T. *Zagadnienie ekspansji kultury łużyckiej na Ukrainę*. „Wiadomości Archeologiczne” 1936, tom XIV, tabl. XII.

¹⁵ MONTELIUS O. *Loc. cit.*

¹⁶ ÅBERG N. *Loc. cit.*, cz. I, str. 68. — FORRER R. *Urgeschichte des Europäers*, tabl. 140, 6, f.

kowej Italii, wzgl. na Benacci II (850—700 przed Chr.), zaś V. Dumitrescu¹⁷ na IX—VII w. przed Chr. Przyjąć można, że fibula z Hrebentów pochodzi, podobnie jak i hełm z Krzemiennej, z czasów około 850—700 przed Chr.

Druga fibula, znajdująca się w tym samym muzeum (nr inw. 2508) (fig. 4) różni się od poprzedniej. Znalaziona ona została w nieznaney

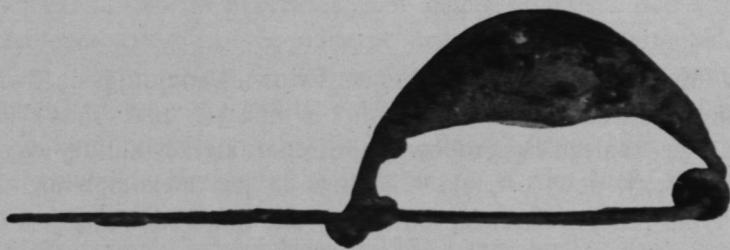


Fig. 4.

Brązowa fibula łódkowata. Ukraina. $\frac{1}{2}$ w. n.
(Ukr. Muz. im. Szewczenki, Lwów).

miejsowości, prawdopodobnie na Ukrainie. Należy ona również do typu fibul łódkowatych, ma jednak inny kształt kabłączka, który jest romboidalny. Szpila jest bardzo długa (91 mm) i znacznie wychodzi poza kabłąk, którego rozpiętość wynosi 51 mm. Fibula ta jest uszkodzona, gdyż brak jest pochewki na szpilę. Przypuszczać należy, że pochewka była tak długa, jak szpila, lub może nawet nieco dłuższa od tejże. Kabłąk szpili jest ornamentowany liniami rytymi, biegnącymi w kierunkach skośnych.

Podobnie jak poprzednia, również i ta fibula jest bezwątpienia wyrobem staroitalskim. Przedstawia ona jednak typ nieco młodszy od poprzedniej. Analogiczne fibule na terenie italskim datuje Åberg¹⁸ na drugi odcinek II okresu żelaza środkowej Italii (750—700 przed Chr.), zaś V. Dumitrescu¹⁹ na VII—VI w. przed Chr.

4.

Do importów jeżeli nie staroitalskich to w każdym razie wschodnio-alpejskich należą dwie brązowe brzytwki, znalezione w Małopolsce Wschodniej w obrębie kultury wysockiej. Pierwsza z nich (fig. 5) zo-

¹⁷ DUMITRESCU V. *Loc. cit.*, str. 119—136.

¹⁸ ÅBERG N. *Loc. cit.*, cz. I, str. 17, rys. 29, grób 326 Syrakusa i str. 95, rys. 281, grób 3 z Bizenzo.

¹⁹ DUMITRESCU V. *Loc. cit.*, str. 127, fig. 16, rys. 17.

stała znaleziona w Bełżcu, pow. Złoczów, w grobie kultury wysockiej²⁰. Długość jej wynosi 90 mm, szerokość ostrza 33,5 mm.

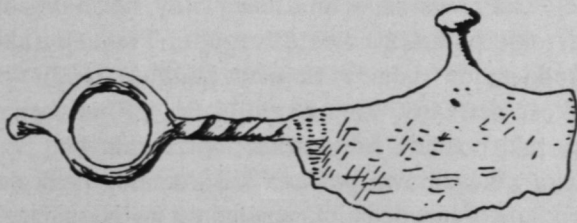


Fig. 5.

Brązowa brzytewka. Bełżec, pow. Złoczów. $\frac{5}{8}$ w. n.
(Ukr. Muz. im. Szewczenki, Lwów).

Dla brzytewki tej znam cały szereg analogij z terenu italskiego²¹, gdzie są one datowane na okres Benacci I, oraz z terenu środkowo-europejskiego, zwłaszcza z Niżu węgierskiego²², gdzie pochodzą one z IV okr. ep. brązu.

Na podstawie tych analogij można datować naszą brzytewkę na czasy około 1000—850 przed Chr.

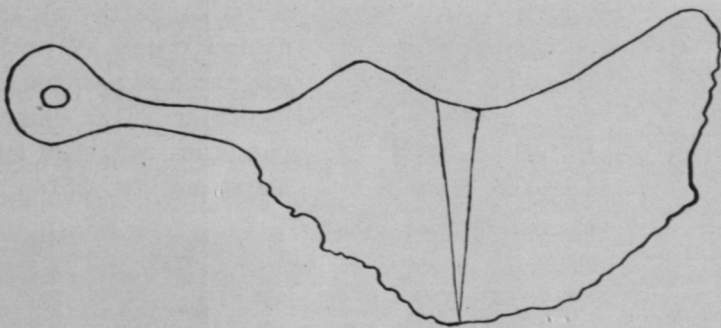


Fig. 6.

Brązowa brzytewka. Łoszniów, pow. Trembowla. $\frac{1}{2}$ w. n.
(Ukr. Nacjon. Muzeum, Lwów).

²⁰ PASTERNAK J. *Korotka archeologija zachidno-ukraińskich zemel.* Lwów 1932, tabl. VIII, rys. 6, oraz str. 31. — SULIMIRSKI T. *Kultura wysocka.* Kraków 1931.

²¹ ÅBERG N. *Loc. cit.*, cz. I, str. 150, rys. 427, str. 37, rys. 94, str. 38. — ÅBERG N. *Loc. cit.*, cz. V, str. 48, rys. 77, str. 99, rys. 176, str. 101. — MESSER-SCHMIDT F. *Loc. cit.*, tabl. XI.

²² ÅBERG N. *Loc. cit.*, cz. V, str. 99, rys. 176, str. 101. — HAMPEL J. *Loc. cit.*, tabl. XVI—XVII.

Druga brzytewka znajduje się w ukraińskim Nacjonalnym Muzeum we Lwowie (fig. 6) (nr inw. 14902). Znalaziona ona została luźno w miejscowości Łoszniów, pow. Trembowla, a przynależy do kultury wysockiej²³. Przedstawia ona nieco inny typ, jak poprzednia. Ma ona ostrze szerokie półksiężycowato wygięte. Trzonek zakończony bardzo małym kółkiem o średnicy 12 mm. Długość tej brzytewki wynosi 95 mm, szerokość ostrza 30 mm. Brak jej na grzbiecie charakterystycznego występu, jaki posiada brzytewka poprzednia.

Brzytewka z Łoszniowa posiada wiele analogij tak na terenie italskim, jak i środkowo-europejskim, względnie na Niżu węgierskim. Stąd też trudniej ustalić jej miejsce fabrykacji, które mogło być tak w Italii, jak i na Węgrzech. Ramy chronologiczne dla niej są te same, co i dla poprzedniej, a więc na podstawie analogij południowych datować ją można na czasy około 1000—850 przed Chr.

5.

W Muzeum im. Szewczenki we Lwowie znajdują się 4 siekierki brązowe z tulejką typu „bretońskiego” (fig. 7). Brak bliższych danych o ich znalezieniu, wiadomo tylko, że zostały znalezione na Ukrainie. Wymiary dwu większych są następujące: Siekierka nr 2512: długość 129 mm, szer. ostrza 39 mm. Siekierka nr inw. 2514: długość



Fig. 7.

Siekierki brązowe. Ukraina. (Muz. Szewcz., Lwów).

²³ SULIMIRSKI T. *Kultura wysocka*, str. 141, tabl. XXVI, fig. 19.

71 mm, szer. ostrza 32 mm. Siekierka nr 2517: długość 128 mm, szer. ostrza 25 mm; nr 2516: dług. 77 mm, szer. ostrza 26 mm.

Siekierki powyższe należą do jednego typu, różnią się jednak pomiędzy sobą wymiarami. Każda z nich wyszła z innej formy odlewniczej. Dwie są większe (nr inw. 2512 i 2514), drugie dwie mniejsze (nr inw. 2516 i 2517). Wszystkie cztery siekierki mają przekrój prostokątny, krawędzie ostro profilowane. Wylot tulejki mają zgrubiały, pod nim umieszczone małe uszko. Jedna z większych siekierok (nr 2512) ma odłamane uszko. Uszka te są umieszczone na szerszej stronie siekierok. Ostrze ku dołowi jest nieznacznie rozszerzone. Ściany są nieornamentowane, dość chropowate.

Trzy podobne siekierki, również z nieznaną miejscowości na Ukrainie znajdują się w Muz. Wojska w Warszawie, gdzie dostały się ze zbiorami Chojnowskiego (fig. 8). Jedna z nich (nr inw. 18797/32535) odpowiada zupełnie większym siekierkom z Muz. im. Szewczenki, zaś pozostałe dwie mniejsze (nr inw. 18793/32536 i 18794/32537) są tego samego typu, co mniejsze siekierki z Muz. im. Szewczenki, którym też odpowiadają mniej więcej wymiarami.

Wszystkie powyższe siekierki należą do typu „bretońskiego”, rozpowszechnionego w całej Francji, szczególnie w jej części północno-zachodniej: Normandia, Bretania, Wybrzeże północne²⁴. Z tego centrum były one daleko wywożone, w kierunku północnym doszły one do południowej Szwecji, na południe sięgały do Hiszpanii²⁵. W kierunku wschodnim najdalej wysuniętymi znaleziskami są opisane powyżej siekierki z Ukrainy. Z terenu Polskiego dwie podobne siekierki pochodzą z Wielkopolski, gdzie zostały znalezione w Chrzypsku, w pow. międzychodzkiem²⁶, w skarbie brązowym z V okr. ep. br.

Siekierki typu bretońskiego występują we Francji w IV okr. ep. br. wedle Déchelette²⁷, który go datuje na czasy 1300—900 przed Chr.

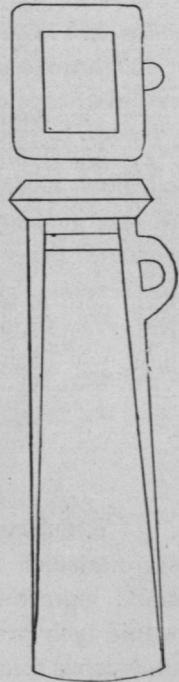


Fig. 8.
Siekierka brązowa. Ukraina.
½ w. n.
(Muz. Wojska, Warszawa).

²⁴ KOSTRZEWSKI J. *Der Depotfund von Chrzypsko, Kreis Birnbaum (Posen)*. „Prähistorische Zeitschrift” VII, 1915, zeszyt 1/2, str. 74 i nast. — „Fornvännen”, Stockholm 1910, str. 223, fig. 17. — „Prähist. Zeitschr.” IV. S. 201, rys. 7 g, str. 199. — „Zeitschr. f. Ethn.” 1907. S. 572, rys. 4.

²⁵ DÉCHELETTE J. *Loc. cit.*, II, 1. S. 471, rys. 2—3.

²⁶ KOSTRZEWSKI J. *Loc. cit.*

²⁷ DÉCHELETTE J. *Loc. cit.* II, 2, tabl. IV, rys. 4.

Datowanie to musi dziś uległ rewizji. Na okres ten kładzie bowiem Déchelette miecze antenowe, hełmy Villanova itp. przedmioty, które wedle nowych badań na terenie Italii przynależą do czasów późniejszych, a więc do okresu Benacci II. Tym samym siekierki typu bretońskiego, znalezione na Ukrainie, datować należy na czasy około 850—700 przed Chr.

6.

Do typów zachodnio-europejskich należą również miecze brązowe z antenami, z których jeden, nietypowy, znaleziony został w Jazłowcu, pow. Buczaczy²⁸, drugi zaś z nieznaney miejscowości na Ukrainie²⁹. Miecze te zostały przed niedawnym czasem dokładnie opisane i opracowane przez Z. Podkowińską³⁰, która ustaliła ich datowanie przypuszczalnie na VIII względnie VII wiek przed Chr. Miecz z Jazłowca jest prawdopodobnie wyrobem miejscowym, naśladującym wyroby południowo-zachodnie.

*

*

*

Rezultaty omówienia wymienionych wyżej kilkunastu importów staroitalskich i zachodnio-europejskich rzucają pewne światło na stosunki kulturowe, jakie panowały na terenie wschodniej Europy. Datowanie tych przedmiotów pozwala na ustalenie, że początek relacji handlowych z krajami, jeżeli nie italskimi, to w każdym razie wschodnio-alpejskimi, można datować na czasy 1000—850 przed Chr. Świadczą o tym brzytwy brązowe z Łoszniowa i Bełżca.

Największe jednak nasilenie w stosunkach handlowych przypada na okres następny, tj. na czasy około 850—700 przed Chr. Z czasów tych pochodzi przeważna część omówionych tu przedmiotów, a więc konik z Peresopnicy, hełm z Krzemiennej, fibula z Hrebenów, jak też zachodnio-europejskie siekierki z tulejką typu bretońskiego i miecz antenowy z Ukrainy.

²⁸ ANTONIEWICZ WŁ. *Mieczy brązowe, znalezione w b. Galicji*. „Prz. Arch.” I, z. 1—2. — PODKOWIŃSKA Z. *Mieczy brązowe z Wojciechowiec w pow. jędrzejowskim, w woj. kieleckim*. „Światowit”, tom XV. 1932/33, str. 142, fig. 27.

²⁹ PODKOWIŃSKA Z. *Loc. cit.*, str. 144—146.

³⁰ PODKOWIŃSKA Z. *Loc. cit.*, str. 116—168.

Najmłodszym przedmiotem jest fibula łódkowata z nieznaney miejscowości na Ukrainie, której datowanie można ustalić mniej więcej na czasy około 700 przed Chr.

Przedmioty te, pochodzące z Italii i Francji, świadczą o tym, że czasy około 850—700 przed Chr. były niezwykle pomyślne dla rozwoju handlu, który obejmował tak odległe od siebie kraje.

Droga, jaką powyższe przedmioty dostały się na nasz teren z miejsca ich fabrykacji, nie wzbudza wątpliwości. Szła ona poprzez Niż węgierski i Karpaty. Drogi te omawia w osobnej pracy E. Dunareanu Vulpe³¹. Pewne zastrzeżenia możnaby mieć co do importów zachodnioeuropejskich, a więc siekierok bretońskich i mieczów antenowych. Mogły się być one dostać do nas również drogą północną, przez całą Polskę. Przeciw temu przemawiają stosunki kulturowe, jakie panowały na tych terenach. Wszystkie omawiane powyżej przedmioty zostały znalezione na terenach zajmowanych przez „ukraińską kulturę halsztacką”³², która, jak świadczy cały jej przemysł brązowy i ceramika, stała w bardzo silnym związku z Niżem węgierskim. Natomiast związki jej z kulturą łużycką, zajmującą właśnie terytoria, przez które musiałaby przechodzić droga północna, były dość luźne. Względ ten przemawia raczej za pośrednictwem Niżu węgierskiego.

Z Zakładu Archeologii Przedhistorycznej Uniwersytetu Jagiellońskiego.

ZUSAMMENFASSUNG.

In der Besprechung der Funde altitalischer und westeuropäischer Importe in Südostpolen und der Ukraine, gelangt die Verfasserin zu folgenden Ergebnissen:

Den Beginn der Handelsbeziehungen wenn nicht mit Italien, so doch mit den Ostalpenländern, kann man auf die Zeit um 1000—850 vor Chr. setzen. Dies bezeugen die bronzenen Rasiermesser aus Łosznów (Fig. 6) und Bełżec (Fig. 5).

Die grösste Entwicklung des Handelverkehrs fällt in die nächste Periode, d. i. 850—700 vor Chr. Aus dieser Zeit stammen die meisten besprochenen Funde u. zw.: die Pferdefigur aus Peresopnica (Fig. 1), der Bronzehelm aus Krzemienna (Fig. 2), die Kahnfibel aus Hrebeny (Fig. 3), die Tüllenbeile vom bretonischen Typus (Fig. 7 und 8) und

³¹ DUNAREANU VULPE E. *Loc. cit.*, str. 92 i nast. — Por. też ANTONIEWICZ WŁ. *Archeologia Polski*. Warszawa 1928, str. 109.

³² SULIMIRSKI T. *Zagadnienie ekspansji kultury łużyckiej na Ukrainę*. „Wiad. Archeol.” tom XIV. Warszawa 1936.

das Antennenschwert aus der Ukraine. Der jüngste Fund dieser Art ist die Kahnfibel aus einer unbekanntem Ortschaft der Ukraine, die auf 700 vor Chr. datiert werden kann.

Der Weg, auf welchem diese Gegenstände nach Südostpolen und nach der Ukraine gelangten, führte zweifellos über die ungarische Ebene und die Karpathen.
