

Pasternak, Jarosław

Brązowy skarb halsztacki z Kielczewa

Światowit 17, 287-292

1936 - 1937

Artykuł został zdigitalizowany i opracowany do udostępnienia w internecie przez **Muzeum Historii Polski** w ramach prac podejmowanych na rzecz zapewnienia otwartego, powszechnego i trwałego dostępu do polskiego dorobku naukowego i kulturalnego. Artykuł jest umieszczony w kolekcji cyfrowej bazhum.muzhp.pl, gromadzącej zawartość polskich czasopism humanistycznych i społecznych.

Tekst jest udostępniony do wykorzystania w ramach dozwolonego użytku.

JAROSŁAW PASTERNAK

BRĄZOWY SKARB HALSZTACKI Z KIELCZEWA

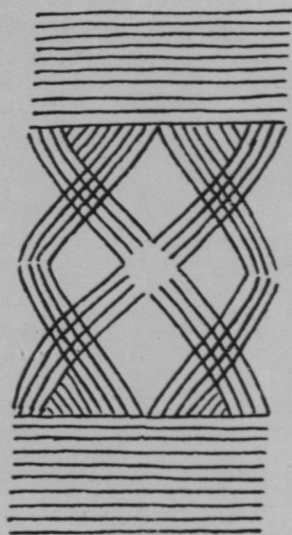
(HALLSTÄTTISCHER BRONZESCHATZ VON KIELCZEWO, KR. SOKOŁÓW).

W Muzeum Naukowego Towarzystwa im. Szewczenki we Lwowie znajduje się od 1930 r. skarb brązowy, składający się z jednej pary nagolenników i dwóch par bransolet spiralnych. Został on znaleziony jeszcze przed światową wojną nad brzegiem Bugu w Kielczewie, pow. Sokółów, i był dotąd w prywatnym posiadaniu. Bliższe okoliczności znalezienia nie są znane, jak również nie zachowało się nic z glinianego naczynia, w którym skarb był odkryty.

Para nagolenników litych (l. inw. 18906—07) jest wykonana z okrągłych prętów jednakowej grubości, zwięzających się ku jednemu końcowi. Końce ich zachodzą za siebie na długość 13 cm., ($\frac{1}{4}$ część obwodu) i przykrywają się przy tym wzajemnie. Same ich zakończenia są pieczętkowato rozszerzone. Oba egzemplarze tworzą zupełnie odpowiadającą sobie parę i pokryte są zewnątrz przez całą długość jednakowym ornamentem rytym, uwidocznionym na rys. 1. Są to poprzeczne grupy równoległych kresek na przemian z leżącymi krzyżami, wpisanymi w mniejszy kwadrat. W miejscu styknięcia cieńszego końca z obręczą jest na obu nagolennikach wyraźny, 3 cm szeroki, a pośrodku 3 mm głęboki ślad od rzemyka, którym nagolennik był przymocowany do nogi. Przylegające do tego miejsca pieczętkowate rozszerzenie cieńszego końca ozdoby jest również zupełnie starte. Na zewnętrznej stronie obu nagolenników są na ich końcach ślady kucia. Patyna ciemno-zielona, z połyskiem, na jednym egzemplarzu szeroki ślad od próbowania go przez znalazcę pilnikiem.

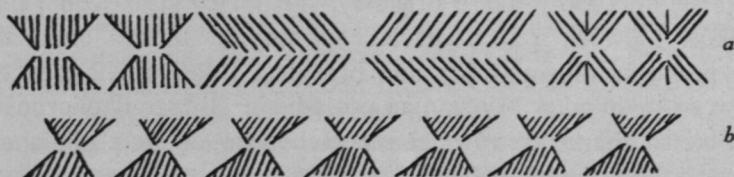
Wymiary: średnica jednego nagolennika 135×139 mm, grubość pręta pośrodku 20 mm, na cieńszym końcu 14 mm, szerokość rozszerzonych końców 20 i 26 mm; średnica drugiego egzemplarza 136×141 mm, grubość pręta pośrodku 20 mm, na cieńszym końcu 15 mm, szerokość rozszerzonych końców 20 i 26 mm.

Para bransolet spiralnych (l. inw. 18908 — 09) wykonana jest z pasków o daszkowatym przekroju, zwięzających się ku



Rys. 1.

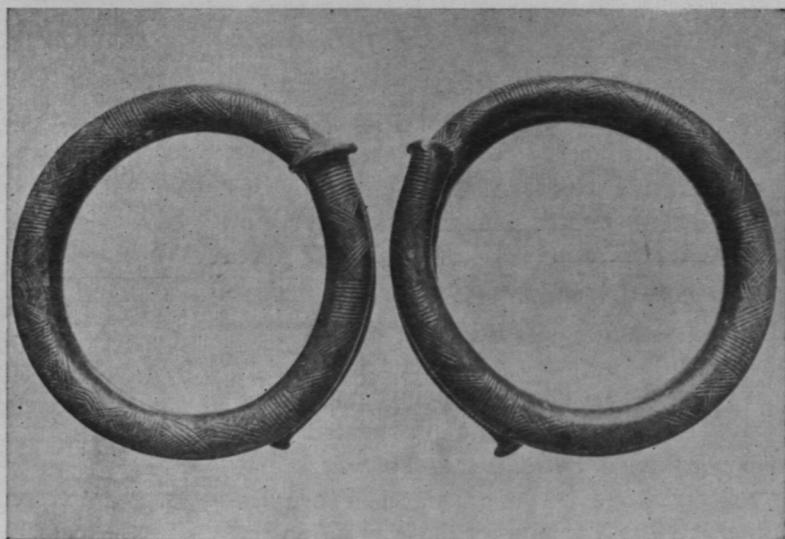
zaostrzonym prostym końcom. Ostatnie cztery zwoje na obu końcach są pokryte rytym kreskowym ornamentem, powtarzającym się pięć razy: dwie wierzchołkami do siebie obrócone grupy wsuniętych do siebie 11 trójkątów i 11 par stykających się wierzchołkami trójkątów, kreskowanych na dwa różne sposoby, co uwidoczni rys. 2 a. Zaostrome końce są ozdobione na długość jednego zwoju 7 — 8 grupkami ukośnych kresek.



Ryc. 2.

Dłuższy egzemplarz został przez znalazcę trochę rozciągnięty i rozerwany na dwie części, co zostało w Muzeum naprawione. Patyna jak na nagolennikach.

Wymiary: długość spirali 175 i 200 mm, rozwiniętej taśmy całej 315 cm (14 zwojów) i uszkodzonej 273 cm (12 zwojów),¹ średnica bransolety całej 72 mm (koniec węższy) i 75 mm (koniec szerszy, od

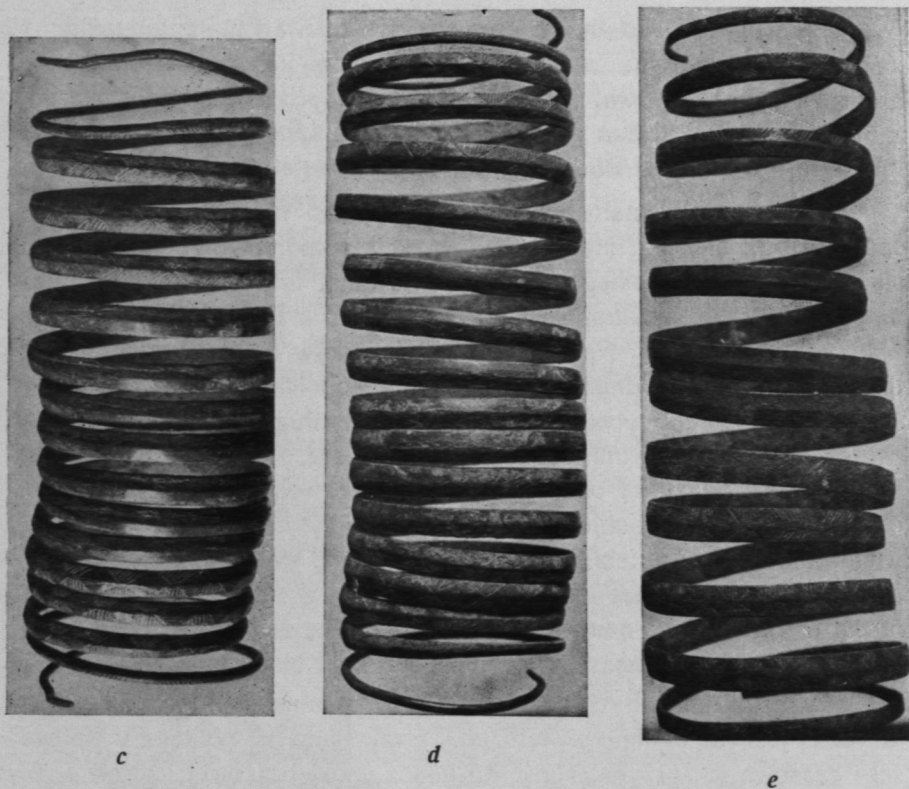


a

Ryc. 3.

b

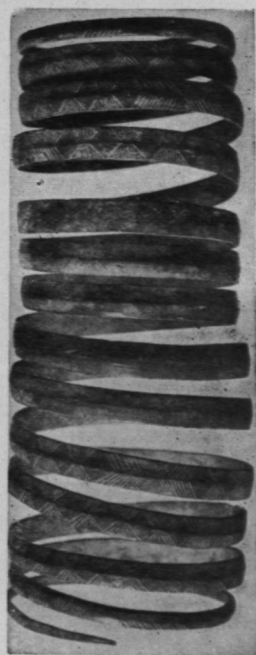
¹ Możliwe, że jakaś część tej bransolety została przez znalazcę ze środka wyrwana i dla tego jest ona znacznie krótszą.



łokcia), drugiej, uszkodzonej 70 mm i 82 mm, szerokość taśmy pośrodku 10 mm, największa grubość (w miejscu żeberka) 2 mm.

Para bransolet (l. inw. 18910—11), zupełnie analogicznych do poprzednich, ale inaczej ornamentowanych, również tylko na 4 zwojach z obu końców, mianowicie samymi tylko parami ukośnie zakreskowanymi trójkątami, zwróconych do siebie ściętymi wierzchołkami (rys. 2 b). Ornament ten powtarza się 51—56 razy, końce ozdób są ornamentowane tak samo, jak u pierwszej pary. Obie bransolety nie są uszkodzone, tak samo patynowane.

Wymiary: długość spirali 195 i 210 mm, rozwiniętej taśmy 388 cm (16 zwojów) i 407 cm (17 zwojów), średnica jednej 72 mm (koniec węższy) i 74 mm (koniec szerszy), drugiej 73 i 75 mm, szerokość taśmy i jej grubość taka sama, jak u pierwszej pary.



Ryc. 3, c—f

Przechodząc do analizy materiału, znajdujemy to zadanie częściowo już wykonane. Mianowicie litym nagolennikom, jako typowi przewodniemu naszych brązowych skarbów z pierwszej epoki żelaza poświęcił osobny rozdział J. Żurowski w swej monografii o *Skarbach halsztackiego okresu z doliny Dunajca*².

Pomiędzy 30 znanymi mu egzemplarzami rozróżnia on dwie zasadnicze odmiany ich: nieornamentowaną z południowo-zachodniej Polski (głównie z Sądeckiego) i ornamentowaną, masywniejszą, spotykaną przeważnie we Wielkopolsce, a rzadko tylko w Polsce środkowej i południowo-zachodniej. Nasza para nagolenników ma wszystkie charakterystyczne cechy odmiany drugiej, wielkopolskiej, nazwanej przez J. Kostrzewskiego typem stanomińskim według dużego brązowego skarbu w Stanominie, inowrocławskiego powiatu, z VI epoki brązu Monteliusa. Wykonane są one ze sztaby jednakowej, okrągłej, mają końce leżące równo na sobie i są całe pokryte rytym, powtarzającym się wielokrotnie ornamentem. Najbliższą analogię do nich pod względem ornamentu tworzy nagolennik z Krużłowej w Grybowskim³. Sama forma jego jest nieco odmienna, ponieważ końce zachodzą trochę więcej za siebie, aniżeli u naszych nagolenników i od siebie znacznie odstają.

Przynależność litych nagolenników stanomińskiego typu do kultury łużyckiej jest już ogólnie stwierdzoną, a tak samo nie podlega wątpliwości i czasowa ich przynależność do końca epoki brązowej i głównie początku okresu halsztackiego epoki żelaznej⁴. Nagolenniki z Kielczewa skłonni jesteśmy na podstawie ich bliskiej analogii z egzemplarzem krużłowskim odnieść do halsztackiego okresu D (700 — 550) podług chronologii Reineck'ego.

Bransolety spiralne z Kielczewa należą też do inwentarza kultury łużyckiej z wczesnego halsztackiego okresu⁵ i również

² „Prace i Materiały archeologiczne”, IV, 1, 1927, 49—55. Kwestionowanie ich noszenia na nogach ze względu na ich ciężar nie zdaje się być uzasadnionym, ponieważ podobne ciężkie ozdoby są jeszcze dzisiaj w użyciu u prymitywnych szczepów murzyńskich, gdzie waga ich u jednej osoby dochodzi czasem do kilkunastu kilogramów, a noszenie ich jest prawdziwą męczarnią.

³ ŻUROWSKI: l. c., tabl. VIII, 3.

⁴ KOSTRZEWSKI: *Wielkopolska*, II wyd., 115; ANTONIEWICZ: *Archeologia Polski*, 116; ŻUROWSKI: l. c., 54.

⁵ ANTONIEWICZ: l. c.; KOSTRZEWSKI: l. c., 111; SULIMIRSKI: *Bronzy Małopolski środkowej*, 1929, 54; ŻUROWSKI: l. c., 56—57.

najliczniej pojawiają się w Wielkopolsce⁶, gdzie występują już w IV—V okr. epoki brązu, mając jednak końce zagięte zazwyczaj w uszka⁷.

Najbliższa analogia, właściwie prawie identyczny okaz został znaleziony w niedalekim sąsiedztwie Kielczewa, we wsi Niewiadoma, sokołowskiego powiatu i przechowuje się w zbiorach Archeologicznego Muzeum P. A. U. w Krakowie pod l. inw. 3671/1. Jest on wykonany również z brązowego paska o daszkowatym przekroju i ma 16 zwojów. Ornament jest ryty, identyczny z ozdobą jednej pary kielczewskich bransolet, mianowicie skośnie kreskowane trójkąty, stykające się wierzchołkami, mniej więcej w jedno-centymetrowych odstępach. Oba końce są zaostrome, jeden z nich odłamany. Długość spirali wynosi 30 cm, średnica 75 mm.

W południowo zachodniej Polsce mamy nieornamentowaną analogię do kielczewskich bransolet w skarbie brązowym z Zarszyna, pow. Sanok, z tą tylko różnicą, że para znalezionych tam ozdób ma tylko po 8 zwojów i jeden koniec zawinięty w uszko⁸, podczas gdy nasze bransolety są o wiele dłuższe (13 — 17 zwojów) i mają końce zupełnie równe.

ZUSAMMENFASSUNG.

Im Museum der ukrainischen Ševčenko-Gesellschaft der Wissenschaften in Lwów befindet sich ein Bronzedepotfund, welcher noch vor dem Weltkriege am Bugufer in Kielczewo, Kr. Sokołów, Wojew. Warszawa gefunden wurde. Derselbe besteht aus einem Paar gegossene Fussringe mit übereinander geschlagenen Enden (Abb. 3, a—b), der ganzen Länge nach ornamentiert wie Abb. 1, und zwei Paar Spiralarmbändern (Abb. 3, c—f), wovon das eine wie Abb. 2 a, und das andere wie Abb. 2, b verziert ist.

Die gegossenen Fussringe sind der von J. Żurowski (Anm. 2) unterschiedenen zweiten ornamentierten Abart von diesen Denkmälern, von J. Kostrzewski „Stanominer Typus“ genannt, zuzuzählen, wobei als das nächste Gegenstück der Fussring aus Kruźlowa, Kr. Grybów, Wojew. Kraków (Anm. 3) gelten kann. Die Zugehörigkeit von diesem Typus zur Lausitzer Kultur wurde bereits allgemein anerkannt und zeitlich wären die Fussringe von Kielczewo in die Periode Hallstatt D (700—550) zu setzen.

Zum Inventar der hallstattzeitlichen Lausitzer Kultur gehören auch alle vier Spiralarmbänder, welcher Typus am häufigsten in Gross-Polen (Anm. 6) und zwar schon in der IV—V Periode der Bronzezeit vorkommt. Das nächste Gegenstück dazu wurde in einem Nachbardorfe von Kielcze-

⁶ KOSTRZEWSKI: *O wzajemnych stosunkach kultury „łużyckiej” i kultury grobów skrzynkowych*, 1925, mapka.

⁷ KOSTRZEWSKI: *Wielkopolska*, II wyd., 82 i obr. 288.

⁸ SULIMIRSKI: l. c., tabl. IV, 11.

wo (Niewiadoma) gefunden und wird im Archäologischen Museum der Polnischen Akademie der Wissenschaften in Kraków aufbewahrt. In Südwest-Polen wurden zwei nicht verzierte Gegenstücke zu den Spiralarmbändern aus Kielczewo in einem Bronzedepotfund aus Zarszyn, Kr. Sarnok, Wojew. Kraków gefunden, der ganze Unterschied besteht nur darin, dass die zwei Armbänder aus Zarszyn bedeutend kürzer sind und keine geraden, sondern in Ösen zusammengerollte Enden besitzen.
