

# Podkowińska, Zofia

---

## Miecz brązowy antenowy z "Ziemi Dobrzyńskiej" w woj. warszawskim

---

Światowit 17, 283-286

---

1936 - 1937

Artykuł został zdigitalizowany i opracowany do udostępnienia w internecie przez **Muzeum Historii Polski** w ramach prac podejmowanych na rzecz zapewnienia otwartego, powszechnego i trwałego dostępu do polskiego dorobku naukowego i kulturalnego. Artykuł jest umieszczony w kolekcji cyfrowej [bazhum.muzhp.pl](http://bazhum.muzhp.pl), gromadzącej zawartość polskich czasopism humanistycznych i społecznych.

Tekst jest udostępniony do wykorzystania w ramach dozwolonego użytku.

ZOFIA PODKOWIŃSKA

MIECZ BRĄZOWY ANTENOWY  
Z „ZIEMI DOBRZYŃSKIEJ” W WOJ. WARSZAWSKIM

(L'ÉPÉE DE BRONZE A ANTENNES TROUVÉE DANS LE DISTRICT  
DE DOBRZYŃ, VOIVODIE DE VARSOVIE).

W lutym 1935 r. Zakład Archeologii Przedhistorycznej Uniwersytetu Warszawskiego otrzymał za pośrednictwem Muzeum Etnograficznego w Warszawie, piękny, doskonale zachowany miecz brązowy —

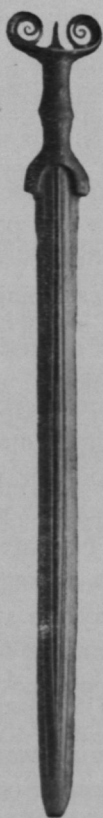


Fig. 1.

Miecz brązowy z „Ziemi  
Dobrzyńskiej”, ok.  $\frac{1}{2}$  w. n.



Fig. 2.

Rękojeść miecza brązowego z „Ziemi Dobrzyńskiej”,  
 $\frac{1}{2}$  w. n.

antenowy (nr inw. IV—1054). Miecz ten (fig. 1) znaleziony niegdyś przez ś. p. prof. Adolfa Pawińskiego, został ofiarowany do Muzeum Etnograficznego przez p. Bronisława Chrostowskiego z wiadomością, że

pochodzi z „Ziemi Dobrzyńskiej”. Ścisłejszych danych, dotyczących pochodzenia tego pięknego okazu ofiarodawca niestety nie posiadał.

Jest to miecz stosunkowo krótki. Długość bowiem całkowita tego miecza wynosi 55 cm. Długość rękojeści, wraz z antenami — 13 cm; szerokość głowni u podstawy — 3,5 cm, szerokość rękojeści u podstawy 4,5 cm; szerokość wycięcia u podstawy rękojeści — 2,4 cm. Przęciętą szerokość imadła 1,6 cm, szerokość rozszerzenia imadła 2,5 cm, szerokość rozpięcia ślimacznic (anten) — 6,2 cm, grubość podstawy ślimacznic 2,4 cm. Grubość imadła — około 1 cm, wysokość ślimacznic — 3 cm, długość kolca — 2 cm.

Rękojeść i głownia tego miecza są odlane oddzielnie i połączone nitami, przytem — jak można sądzić z rozmieszczenia nitów — głownia jest zakończona dość długą, wąską i płaską sztabą, wchodzącą w głąb rękojeści. Sztaba ta wyrasta z górnej, nieco szerszej, części głowni, widać bowiem wyraźnie jak krawędzie jej, tuż pod rękojeścią, rozszerzają się łukowato ku górze. Sama głownia jest dość szeroka i równa, zwęża się bardzo nieznacznie i przechodzi w tępy, szeroki koniec. Przekrój jej jest soczewkowaty, u dołu bardziej spłaszczony. Na obu powierzchniach głowni biegną pośrodku, równolegle do obu krawędzi, dwa głębokie, po bokach zaś cztery płytkie rowki (struziny), które zaczynają się pod rękojeścią, ale nie dochodzą do końca. Oba ostrza głowni są mocno poszczerbione i pofałdowane, a koniec stępiony.

Rękojeść ma kształt typowy dla mieczów antenowych; jest owalna w przekroju, u podstawy szeroka i posiada koliste (nieco więcej niż połowa koła) wycięcie. Ku górze podstawa łagodnym łukiem zwęża się i przechodzi w imadło, rozszerzone pośrodku, zakończone sztabą poprzeczną, zwiniętą w ślimacznice, zwane antenami. Na największym rozszerzeniu imadła występują słabo zaznaczone dwa szeregi małych dołeczków, tworzących pierścien tak charakterystyczny dla starszych mieczów antenowych. Rękojeść jest zakończona wspomnianą szeroką sztabą poprzeczną, przyplaszczoną od góry i zwężającą się znacznie ku końcom. Te ostatnie są skrócone dość luźno ku górze w trzy zwoje ślimacznic. Ze środka sztaby od góry wyrasta okrągły, stożkowaty kolec. Rękojeść przymocowana jest do głowni przy pomocy pięciu okrągłych, płaskich nitów, które rozłożone są w ten sposób, że dwa umieszczono po obu stronach wycięcia u podstawy rękojeści, jeden nad wycięciem i dwa na imadle. Otwory na nity w górnej części głowni i na sztabie, wyrastającej z tej głowni, muszą być widocznie mocno przetarte, bo rękojeść jest silnie obluźwana, chociaż nity mocno w niej tkwią i nie zdradzają rozluźnienia. Całość pokryta jest ciemno-zieloną, miejscami przetartą, patyną.

Miecz brązowy z „Ziemi Dobrzyńskiej” jest typowym przedstawicielem mieczów antenowych końca epoki brązu. Za najbliższą jego analogię możemy uważać miecz antenowy z Nieczajny w pow. dąbrowskim<sup>1</sup>, do którego miecz z „Ziemi Dobrzyńskiej” zbliża się zarówno kształtem głowni, jak i rękojeścią. Różnice polegają na braku wyraźnych pierścieni na imadle i większym skręceniu ślimacznic u miecza z „Ziemi Dobrzyńskiej”. To ostatnie zbliża go nieco do mieczów pomorskich<sup>2</sup>, chociaż skręcenie ślimacznic u wyżej wymienionego miecza nie jest tak silne, jak np. u mieczów z Łepcza<sup>3</sup> lub Bielcina<sup>4</sup>.

Ciekawym szczegółem, wyróżniającym miecz z „Ziemi Dobrzyńskiej” od innych znanych nam mieczów antenowych, jest obecność nitów na imadle rękojeści. Tak rozmieszczonych nitów nie widzimy u żadnego z mieczów antenowych, znalezionych w Polsce. Jedynie ozdoby na rękojeści sztyletu antenowego z Bielcina<sup>5</sup> pozwalają przypuszczać, że są one naśladownictwem podobnego rozmieszczenia nitów. Ozdoby na imadle rękojeści, naśladujące nity, można znaleźć również u mieczów antenowych w zachodniej Europie, np. u miecza, wydobytego z Rodanu koło Lyonu<sup>6</sup>.

Cechy charakterystyczne miecza z „Ziemi Dobrzyńskiej” przemawiają za tym, że reprezentuje on typ południowy mieczów antenowych, do którego właściwie w mniejszym lub większym stopniu należą wszystkie miecze antenowe w Polsce<sup>7</sup>. Prosta głownia, rękojeść z rozszerzonym pośrodku imadłem i trzykrotnie, starannie zakręcone ślimacznice wskazują na starszy typ tego rodzaju mieczów, toteż na podstawie tych cech możemy z dużym prawdopodobieństwem odnieść miecz antenowy z „Ziemi Dobrzyńskiej” do wcześniejszej fazy V-go okresu brązu według Monteliusa (przypuszczalnie IX wiek przed Chr.).

Z Zakładu Archeologii Przedhistorycznej Uniwersytetu J. P. w Warszawie.

<sup>1</sup> ANTONIEWICZ WŁ. *Miecze znalezione w b. Galicji*. „Przegląd Archeologiczny”. Tom I, rocz. I, 1919, str. 39, rys. 11.

<sup>2</sup> Porównaj: ANTONIEWICZ WŁ. *Archeologia Polski*. Tabl. XXII—1; — LISSAUER, A. *Die prähistorischen Denkmäler der Provinz Westpreussen*. Leipzig 1887, Taf. III, Fig. 21; — LA BAUME, W. *Vorgeschichte von Westpreussen*. Danzig 1920. Str. 31, Fig. 1.

<sup>3</sup> CONWENTZ H. *Das Westpreussische Provinzial-Museum*, 1880—1905. Taf. 50, Fig. 2.

<sup>4</sup> Ibidem... Tabl. 50, Fig. 1.

<sup>5</sup> CONWENTZ. *Das Westpreussische Provinzial-Museum*. Taf. 50, fig. 1.

<sup>6</sup> MORTILLET. G. ET A. *Musée préhistorique*. Paris 1903, Pl. LXXXVI — 1062.

<sup>7</sup> PODKOWIŃSKA Z. *Miecze brązowe z Wojciechowic*. „Światowit” Tom XV — 1933, str. 137 i następn.

## R É S U M É.

Un beau spécimen d'épée à antennes (fig. 1) a été offert à l'Institut d'Archéologie Préhistorique de l'Université de Varsovie. Les données précises concernant la découverte de cette trouvaille manquent. Nous savons seulement, qu'elle provient du district de Dobrzyń (voïvodie de Varsovie). L'épée est longue de 55 cm. La lame est fixée à la poignée par cinq rivets; elle a été moulée séparément. La lame s'élargit à la base et à en juger d'après la manière dont sont disposés les rivets elle se termine par une soie plate, enfoncée dans la poignée. Vers la pointe elle ne s'amincit que légèrement. Des filets à creux en nombre de 6, parallèles aux tranchants, ornent chacune des faces de la lame. Ceux du milieu sont plus prononcés, les autres sont inégaux et peu visibles. La poignée est typique pour les épées à antennes: la coupe transversale est ovale; au milieu où elle s'élargit elle est ornée de deux rangs de focettes disposés en anneaux caractéristiques, à la base elle possède une échancrure ronde. Le pommeau est terminé par une barre transversale dont les deux bouts s'enroulent en volutes. Une épine conique se trouve au milieu.

L'épée en question se rapproche par son aspect général à un exemplaire trouvé à Nieczajna (distr. de Dąbrowa), elle en diffère seulement par le manque d'ornement en forme d'anneau sur la poignée et par les volutes plus enroulées. La présence des rivets sur la poignée de l'épée du district de Dobrzyń constitue le trait caractéristique qui n'a pas été constaté sur aucun autre exemplaire trouvé en Pologne. C'est uniquement sur la poignée d'un poignard à antennes de Bielcin (Poméranie), que nous remarquons une ornementation qui en toute probabilité imite une disposition de rivets analogues. Les ornements imitants des rivets apparaissent également sur les poignées des épées à antennes à l'Occident de l'Europe, par exemple sur celle trouvée dans le Rhône près de Lyon.

Les traits caractéristiques de l'épée du district de Dobrzyń semblent prouver qu'elle représente un type méridional des épées à antennes. Il est à souligner qu'en général toutes les épées à antennes trouvées sur le territoire de la Pologne se rapprochent plus ou moins du type méridional. La lame aux tranchants droits, l'élargissement de la poignée au milieu ainsi que l'enroulement triple des volutes sont caractéristiques pour les épées à antennes d'un type plus ancien, ce qui permet de définir l'exemplaire en question comme appartenant en toute vraisemblance à la phase plus ancienne de la V période de l'époque du bronze (le IX siècle avant J. C.).

---