
Sprawozdanie z działalności i rozwoju naszego Muzeum przedhistorycznego za rok 1913

Światowit 11, 84-90

1913

Artykuł został zdigitalizowany i opracowany do udostępnienia w internecie przez **Muzeum Historii Polski** w ramach prac podejmowanych na rzecz zapewnienia otwartego, powszechnego i trwałego dostępu do polskiego dorobku naukowego i kulturalnego. Artykuł jest umieszczony w kolekcji cyfrowej bazhum.muzhp.pl, gromadzącej zawartość polskich czasopism humanistycznych i społecznych.

Tekst jest udostępniony do wykorzystania w ramach
dozwolonego użytku.

Z MUZEÓW.

SPRAWOZDANIE

z działalności i rozwoju naszego Muzeum przed-
historycznego za rok 1913.

Rok ten, podobnie, jak ubiegły należy do pomyślnych w rozwoju Muzeum. Ogółem przybyło w tym czasie 1466 numerów przedmiotów z różnych epok przedhistorycznych. Przeważna ich część pochodzi z wypraw, zorganizowanych przez redaktora „Światowita“ a więc, są to owoce pracy sił młodych, zgrupowanych około „Światowita“ i naszego Muzeum. Siedm wycieczek archeologicznych dało 1062 numery; 71 numerów w 98 okazach otrzymano w darze od 16-tu osób; 335 numerów zakupiono. Ogólna liczba okazów powiększyła się do cyfry **22,410** katalogu inwentarzowego.

Pod względem liczby pozycji przyrostu rok ten zbliża się do bardzo dobrych lat następujących:

do roku 1896 — (przybyło wówczas 1472 numery).

„ 1899 — „ „ 1300 „

„ 1902 — „ „ 1418 „

„ 1906 — „ „ 1360 „

Na przyrost złożyły się następujące pozycje:

1) Zabytki, pochodzące z rozkopowań, dokonanych dla naszego Muzeum przez p. Marjana Himnera w majątku Popudni w pow. Humańskim. Reprezentują one tak zwaną kulturę przedmiceńską (schyłek epoki kamienia) i obejmują przeważnie zabytki ceramiczne ozdabiane malowaniem, dochowane tylko w małej części w stanie nieuszkodzonym, przeważnie zaś już w gruncie spoczywające w postaci fragmentów mocno niekompletnych. Pochodzą one z dwudziestu siedzib przedhistorycznych, opuszczonych i zniszczonych już w czasie przedhistorycznym. Po od-

restaurowaniu obfitego materiału, dostarczonego do muzeum, weszło do niego ogółem 681 numerów. Wśród zabytków tych znalazło się kilkanaście okazów ze wszech miar bardzo cennych pod względem muzealnym i naukowym, jeden zaś przedmiot (zagroda owocna, wykonana w glinie dobrze wypalonej, № 20995) posiada zupełnie wyjątkową i pierwszorzędną wartość zarówno naukową, jak muzealną. Podałem już o tej miniaturze tymczasową wiadomość w Tow. Naukowem Warszawskim na posiedz.



W pracowni przy ul. Złotej, restaurowane szczątki z Popudni.

styczniowem (p. Sprawozdania rok IV. Zesz. I-szy) oraz równocześnie w Paryskim Towarzystwie antropologicznem (p. Bulletins et Memoires de la Soc. d'Anthropol. de Paris. Seance du 3 Avril 1913). Szczegółowe studyum ukaże się niedługo w „Światowicie“.

№ 20945—994. Naczynia gliniane całe lub prawie całe, odrestaurowane ze skorup i fragmenty większe.

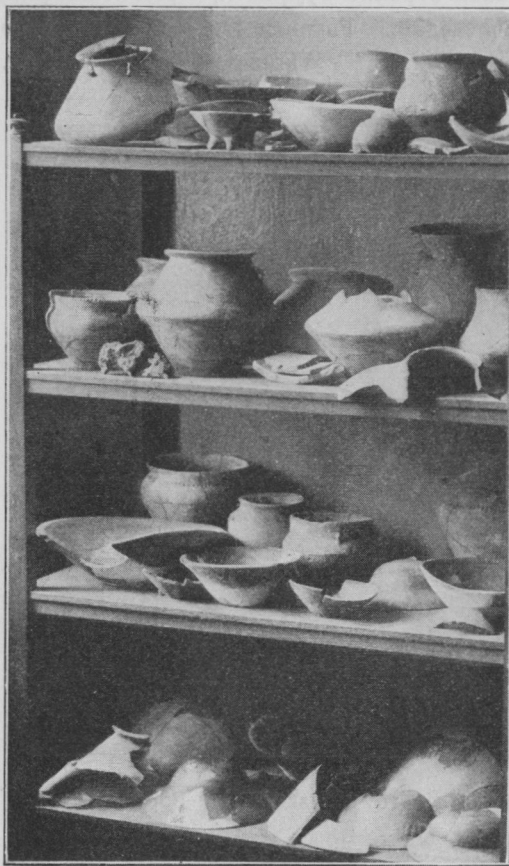
20995. Zagroda przedhistoryczna na palach.

20995—21329. Naczynia, fragmenty, figurki gliniane i t. d.

21330—347. 545 ostatnich odłamków ornamentowanych naczyń, w pudełkach.

№ 21348—625. Fragmenty bardziej charakterystyczne, uporządkowane grupami na 16 tabliczkach.

2) Kolekcja naczyń małych i przedmiotów drobnych z grobowców skalnych na górze Czerkés-Kermén pod Bałakławą na Krymie, nabyta od



Część naczyń po odrestaurowaniu, oczekująca na opis i katalogowanie.

p. Bolesława Szychowskiego z Lisin. № 21626—21674.

3) Kolekcja lampek, przeważnie z grobowców około wsi Kokozy na Krymie. Nabyta od Tegoż. № 21675—21697.

4) Zabytki z cementarzyska ciepłownego w Mniżu w pow. Kutnowskim, wykopane przez p. Stanisława Lencewicza dla naszego Muzeum. (Opisane w tom. X „Światowita“). № 21698—706.

5) Mała popielnica z grobu skrzynkowego ze wsi Pieniążków Zachodnich, ofiarowana przez WP. Bolesława Szpetkowskiego. № 21707.

6) Dwie popielnice z Guzowa w pow. błońskim, nabyte od p. J. Wiśnickiego. № 21708—709.

7) 261 narzędzi krzemiennych, siekierek i toporków kamiennych i krzemiennych oraz naczyń grobowych z Iwanowie w pow. miechowskim. W tem kilkadziesiąt przedmiotów rzadko do-

tychczas spotykanych typów i sporo cennych okazów.

№ 21710—21916. Narzędzia krzemienne z uroczyska „Babia Góra“.

21917—21928. Siekierki i toporki z uroczyska „Wysyłek“.

21929—21970. Popielnice i różne naczynia z grobów na uroczysku „Wysyłek“.

8) Zabytki z jam mieszkalnych z Poskwitowa w pow. miechowskim,

wykopane przez p. Leona Kozłowskiego, częściowo przy pomocy p. J. Wiśnickiego. № 21971—22012.

9) Zabytki z jam mieszkalnych z Iwanowic. Z urocz. Kòpalina, Klin, Zastawka, Babia Góra i Działki, wykopane przez p. Leona Kozłowskiego. № 22013—22036.

10) Zabytki z cmentarzyska na folw. Wysokie na uroczysku Milż-Kapis w pow. sejneńskim, rozkopane przez delegata naszego, p. Stefana



Opisywanie i katalogowanie w pracowni przy ul. Złotej.

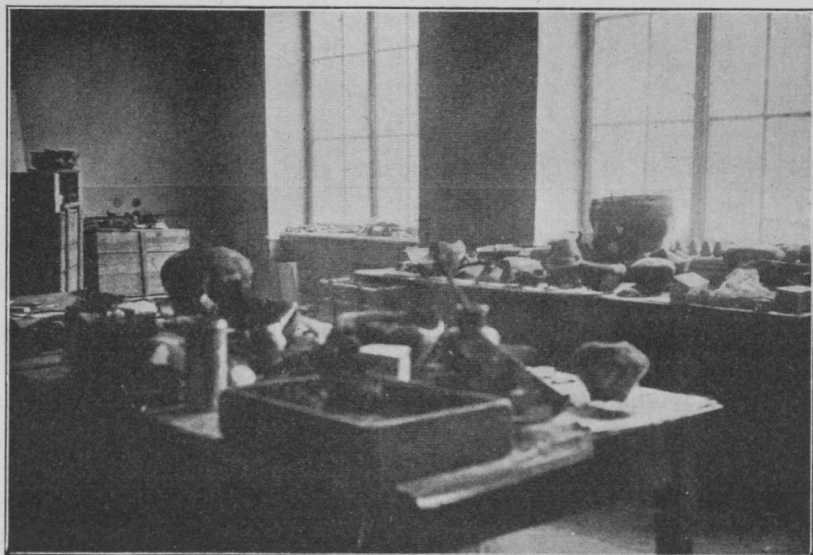
Krukowskiego i opisane w t. X „Światowita“. Pochodzą z 20-tu dokładnie zbadanych grobów. № 22037—22100.

11) Zabytki z cmentarzyska „rządowego“ w Koziminach pow. płoński, wykopane w r. 1911 przez tegoż. № 22101—22133.

12) Narzędzia krzemienne, zebrane systematycznie w kwietniu, maju i lipcu r. 1913 przez p. Stefana Krukowskiego we wsi Czatachowa w pow. częstochowskim oraz w Leśniowie, w pow. będzińskim. Jest to tylko część zbioru z poszukiwań w tej okolicy; znacznie większa część nie została jeszcze uporządkowana i zakatalogowana. № 22134—22261.



Restaurowanie zabytków z Popudni w pracowni w gmachu
Tow. Naukowego Warszawskiego.



Widok pracowni w T. N. W. od strony drzwi. Na stołach szczątki
z Popudni i Pieniążkowej.

13) Popielnice i naczynia różne z Piwonic i z Wolicy, ofiarowane przez p. Hugona Schulza w Piwonicach. № 22262—266.

14) Oselka łupkowa i inne przedm. ze wsi Leonin w pow. puławskim. Dar p. Rybki. № 22267—69.

15) Oselka przedhist. kwarcytowa ze wsi Złota z grobu neolitycznego. Dar p. Z. Lenartowicza.



W pracowni w gmachu Tow. Naukowego Warszawskiego.

16) Zabytki z cmentarzyska w Piwonicach. 141 numerów. Naczynia gliniane, brzozy i wyr. żelazne z 7-miu grobów, rozkopanych przez p. St. Krukowskiego. № 22271—22320.

17) Zabytki z dawniej zrujnow. grobów w Piwonicach, Grzymiszewie, Majkowie oraz Imielkowie, podarowane przez pp. Klotz, Puławskiego, Kolską, Rusina, Silewicza, Koraszewskiego i Karsznickiego i in. № 22321—22355, oraz 22371 — 410. W tem kilkanaście pięknych i rzadkich typów i okazów.

18) Zabytki z cmentarzyska w Imielkowie, badanego przez p. St. Krukowskiego, (p. tom niniejszy). № 22357—370.

Oto pokrótce wymienione rzeczy nowoprzybyłe do Muzeum, przeważnie plony roku 1912 i 1913-go. Pewna część wykopalisk

z roku 1913 oczekuje dopiero na wprowadzenie do inwentarza i będzie o nich mowa w Sprawozdaniu przyszlórocznem.

Wykaz darów, otrzymanych w r. 1913.

- WP. X. Wacław Jankowski, proboszcz w Grzymiszewie. Popielnica № 22355.
 „ Piotr Karsznicki w Majkowie. 27 przedmiotów brązowych z ementarysk w Majkowie, № 22380—22407.
 „ M. Klotz w Kaliszu. 4 przedmioty brązowe i glin. № 22321—22325.
 „ K. Kolska we Wrzącej Warckiej. 5 przedm., w tem miecz żelazny. № 22332—335 i 23410.
 „ I: Koraszewski w Grzymiszewie. 5 naczyń przedhistor. № 22340—344.
 „ Z. Lenartowicz w Kielcach. Osełka ze wsi Złota.
 „ Orzechowscy z Karszewa. Część „Skarbu“ srebrnego z wczesnego średniowiecza. № 22374—379. (33 przedm.). (numerów 6).
 „ Kazimierz Przemyski. Tłuczek krzem. z Jurkówki na Podolu. № 22371.
 „ L. Puławski w Grzymiszewie. Naczynia gliniane i przedmiot brązowy. № 22329 i 22345—354.
 „ J. Radwan, redaktor w Kaliszu. Miecz żelazny i włócznia. № 22408—409.
 „ Witold Roszkowski. Fragam., ozdoby, bronz, z Wysokiego.
 „ M. Rusin w Słodkowie. Naczynia gliniane. № 22336.
 „ Z. Rybka. Narzędzia kamienne z Loonina. № 22267—269.
 „ Hugon Schulz w Piwonicach. Naczynia z grobów. № 22261—266.
 „ L. Silewicz w Grzymiszewie. Popielnica. № 22355.
 „ Bolesław Szpetkowski w Warszawie. Popielnica z grobu skrzynekowego ze wsi Pieniążków (Prusy Zachod). № 21707.

Razem od 16 osób otrzymano przedmiotów 99, numerów 71.

Sumując wszystko okazuje się, że: Z wypraw zorganizowanych przez redaktora „Światowita“ [i Muzeum naszej przybyło	1060 numerów
Otrzymano w darze od 16-tu ofiarodawców .	71 „
Zakupiono	335 „
	<hr/>
	1466 numerów

W roku 1913-tym Zbiory nasze zwiedziło osób 5251.