

Majewski, Erazm

Miniatura neolityczna siedziby przedhistorycznej z Popudni

Światowit 11, 77-79

1913

Artykuł został zdigitalizowany i opracowany do udostępnienia w internecie przez **Muzeum Historii Polski** w ramach prac podejmowanych na rzecz zapewnienia otwartego, powszechnego i trwałego dostępu do polskiego dorobku naukowego i kulturalnego. Artykuł jest umieszczony w kolekcji cyfrowej bazhum.muzhp.pl, gromadzącej zawartość polskich czasopism humanistycznych i społecznych.

Tekst jest udostępniony do wykorzystania w ramach dozwolonego użytku.

MINIATURA NEOLITYCZNA SIEDZIBY PRZEDHISTORYCZNEJ Z POPUDNI.

(Miniature néolithique de l'enclos préhistorique de Popudnia,
distr. de Humań, gouv. Kiev.).

(z 3-ma tabl. VI, VII i VIII).

przez

ERAZMA MAJEWSKIEGO.

Na gruncie majątku Popudnia, w pow. humańskim zostały przeprowadzone w ciągu dwóch lat ubiegłych przez p. M. Himnera, kosztem redakcyi „Światowita“ rozkopywania pozostałości po osadzie przedhistorycznej, złożonej z kilkudziesięciu oddzielnych siedzib ludzkich, należącej do schyłku epoki neolitycznej, do kultury zwanej przed-miceńską, charakteryzującej się ceramiką malowaną.

Bogaty dobór zabytków, wydobyty z trzydziestu kilku placyków po chatach dawnych, stanie się, po opracowaniu i opublikowaniu, poważnym przyczynkiem do znajomości tej kultury. Zanim wszakże będzie gotów opis całości wykopaliska, pragnę podać tutaj do wiadomości archeologów, oczekujących na to niecierpliwie, szczegóły, dotyczące okazu wyjątkowego, który został znaleziony wśród gruzów dwudziestej siedziby i stanowi dziś ozdobę i chlębę naszego muzeum. Jest to miniatura domu mieszkalnego (zagrody), ulepiona z gliny czerwonej, dobrze wypalanej, wydobyta w połamczonym stanie, w postaci kilkudziesięciu kawałków różnej wielkości. Pan M. Himner wybięrał wiele fragmentów, nie udało mu się jednak odnaleść wszystkich i dla tego, sklejony następnie w naszym muzeum okaz posiada w jednym miejscu lukę, na szczęście, o tyle mniej dotkliwą, że brak tylko prawej strony przedniego ogrodzenia, którego kształtów można się dobrze domyślać na mocy nieuszkodzonej strony lewej, której stanowi symetryczne uzupełnienie. Po za tem, okaz, pomimo porozbi-

jania i paru bardzo drobnych braków, stanowi niemal kompletną całość, pełną szczegółów ciekawych. i ważnych dla nauki. W tymczasowym sprawozdaniu z tego szczęśliwego odkrycia, pozwalającego na wnioski: jak były budowane i jak wyglądały ówczesne i na tem miejscu kraju wznoszone siedziby ludzkie, — które opublikowałem równocześnie w Warszawie ¹⁾ i w Paryżu ²⁾ zaraz po odrestaurowaniu zabytku, podałem nieco szczegółów i wniosków, narzucających się z wielką siłą od pierwszego wejrzenia. Powołując się na nie, nie będę ich tu powtarzać, pragnę tylko, odkładając dokładny opis oraz uwagi porównawcze do ogólnego opisu zabytków z Popudni, podać zdjęcia fotograficzne (tabl. VI, VII i VII) oraz pomiary, których brak było w wyżej wzmiankowanych komunikatach prozorycznych. Pełny opis, mam nadzieję, znajdzie się w tomie XII-m „Światowita“.

Pomiary główne.

Średnica podłużna modelu	42,5	cm.
„ „ poprzeczna	36,	„
Wysokość ogólna	od 20,5 do 21,1	„
„ „ samej platformy z lewej strony . . .	10,4	„
„ „ „ z prawej strony . . .	10,1	„
„ „ „ z tyłu	9,0	„
„ „ nóg (palów)	10,5	„
Średnica wewnętrzna, od brzegu okienka do progu		
przed balkonem	30,	„
Szerokość progu	2,	„
Długość „	11,	„
Szerokość balkonu	8,3	„
Długość „	23,	„
Wysokość „	12,	„
Średnica paleniska (w formie krzyża)	10,3	„
Całkowita wysokość chaty	7,5	„
Szerokość chaty	11,	„

¹⁾ Najstarsza zagroda na palach, z końca neolitu, w plastycznej miniaturze reprodukcji przedhistorycznej. Sprawozd. Tow. Naukow. Warszawskiego Styczeń 1913 r. Str. 1 - 24. z 3 rys. i 2 tablicami.

²⁾ E. Majewski. Habitation humaine (enclos) sur pilotis de la fin du néolithique. Bullet. et mémoires de la Société d'Anthropologie de Paris. Séance du 3 Avril 1913.

Wysokość wejścia do chaty	2,8 cm.
Szerokość „ „	5,5 „
Średnica nóg (palów).	od 4,9 do 5,5 „
Wysokość ogrodzenia (wewnątrz)	od 6,5 do 7,5 „

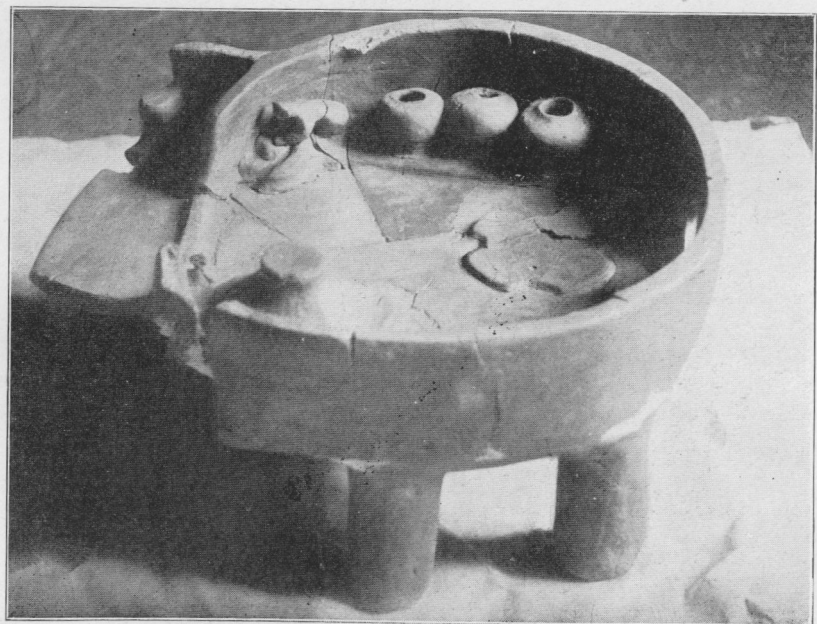
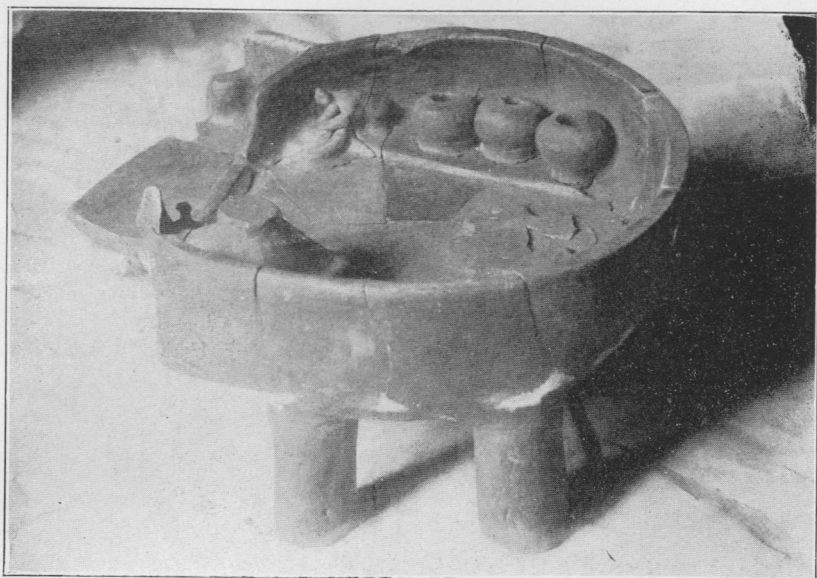
Fotografie, wzięte z czterech pozycji z których trzy umyślnie różnią się niewiele między sobą i przedstawiają lewą stronę zabytku, pozwalają dość dobrze wyobrazić sobie kształty i pozycję figurki, przedstawiającej kobietę kłęczącą i pochyloną nad żarnami kamiennymi. Styl tej figurki najwymowniej świadczy o przynależność zabytku do kultury zw. przedmi- ceńska, tak, że gdyby nawet model ten był znaleziony całkiem oddziel- nie, t. j. gdyby był znaleziskiem sporadycznym, jeszczeby same dwie ludzkie figurki—pozwalały na odniesienie tego prymitywnego dzieła sztuki do właściwej mu epoki. Gdy jednak miniatura nasza stanowi nierozłączną część całego doboru rozmaitych wyrobów ceramicznych, jak również nie- licznych wprawdzie, ale typowych narzędzi krzemiennych neolitycznych, i gdy w całym doborze przedmiotów uderza zupełny brak jakichkolwiek wyrobów kruszcowych, nabiera ona wartości zabytku wyjątkowo dobrze określonego pod względem chronologicznym i typologicznym. Stanowi też cenny dokument, uchylający rąbek tajemnicy, dotychczas osłaniającej spo- soby budowania siedzib na schyłku epoki kamienia gładzonego. Zabytek nasz mocno uzupełni wiadomości, zdobyte mozolną drogą wzorowych roz- kopywań Wosińskiego w Lengyel na Węgrzech ¹⁾, Tsountasa w Dimini ²⁾, pozostałości osad neolitycznych w Achenheim i Stützheim, H. Lehnera pod Plaidt nad Netą ³⁾ i kilku innych.

Erazm Majewski.

¹⁾ Das prähistorische Schanzwerk von Lengyel, I—III, 1888—1891.

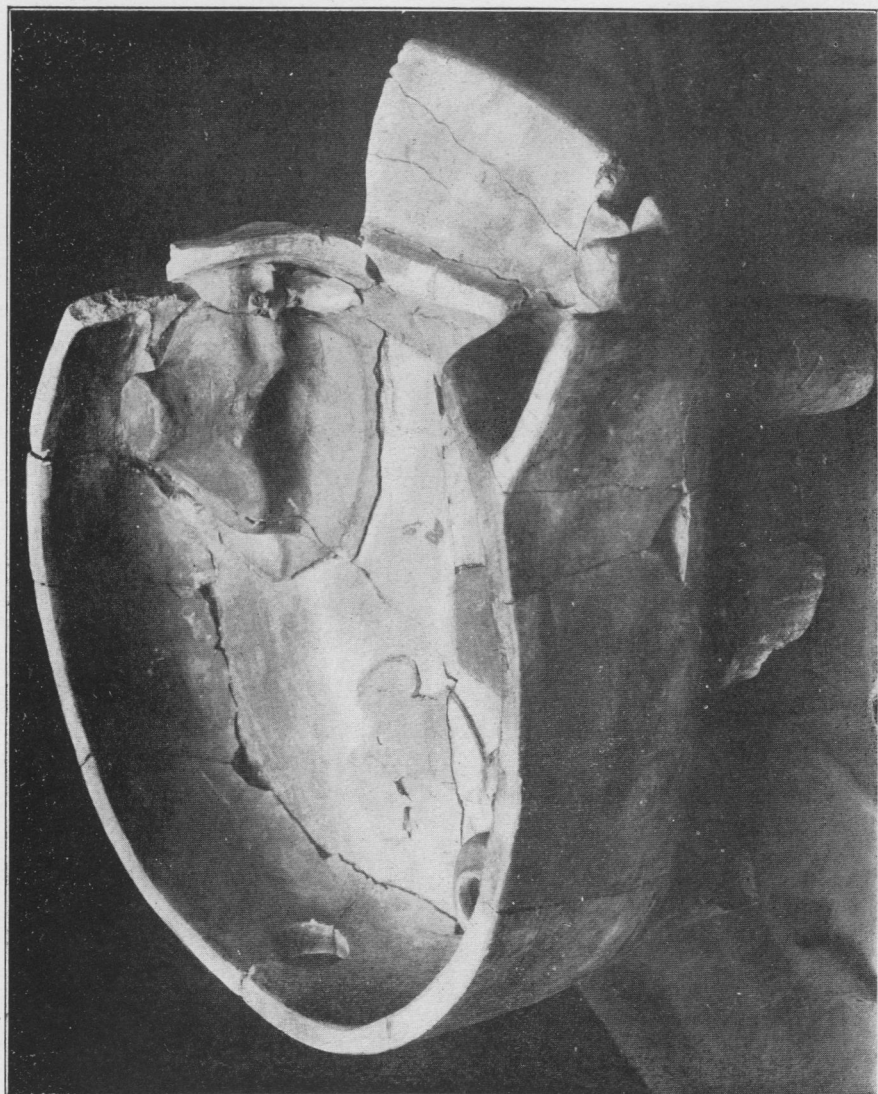
²⁾ Die vorgeschichtlichen Akropolen von Dimini und Sesklon. Ateny 1908.

³⁾ Prähistorische Ansiedlung bei Plaidt; w Bonner Jahrbücher. Heft. 122. Bonn 1913.

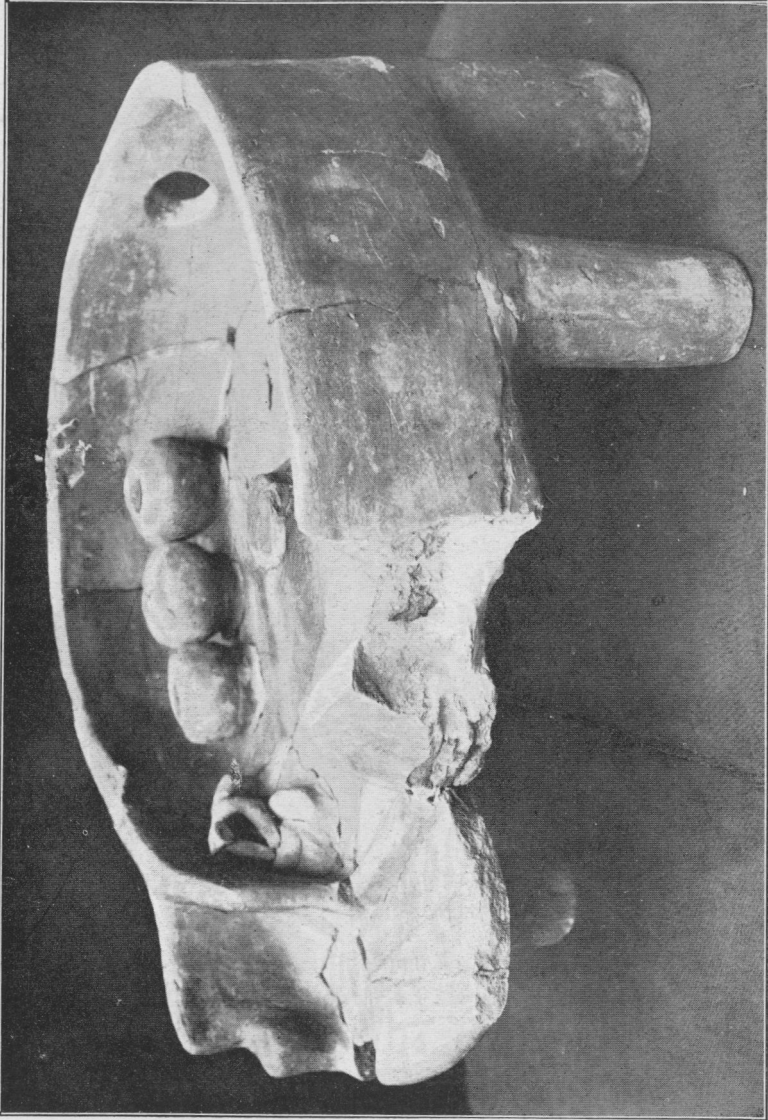


Popudnia.

№ 20995. Muzeum E. Majewskiego w Warszawie.



Popudnia.



Popudnia.